

УДК 316.35:303.442.3(476)

Л.П. Галіч,

выкладчык кафедры паліталогіі і права БДПУ

САЦЫЯЛЬНАЕ САМААДЧУВАННЕ НАСЕЛЬНІЦТВА БЕЛАРУСІ: АНАЛІЗ РЭГІЯНАЛЬНЫХ АСАБЛІВАСЦЕЙ

Актуалізацыя даследаванняў сацыяльнага самаадчування насельніцтва і розных яго катэгорый пачалася ў 80–90-я гг. XX ст. у сувязі з неабходнасцю дыягнаставання сацыяльна-эканамічнай, палітычнай і духоўнай сітуацыі ў краіне. У дадзеным аспекце сацыяльнае самаадчуванне разглядалася ў якасці паказчыка дабрабыту грамадства. Традыцыйна стан грамадства як краіны-дзяржавы ацэньваўся па некаторых аб'ектыўных паказчыках (казны, збор у ўраджаю, хатняй жывёлы і інш.) Са з'яўленнем статыстыкі (А. Кетле) збор такіх даных быў пастаўлены на навуковую аснову. Як вядома, статыстыка не валодае магчымасцю фіксаваць суб'ектыўныя паказчыкі ўспрымання людзьмі свайго становішча ў грамадстве. Такую інфармацыю можна атрымаць толькі ад саміх рэспандэнтаў, выкарыстоўваючы сацыялагічныя метады. Сацыяльнае самаадчуванне – адзін з найбольш успрымальных індыхатараў, які адлюстроўвае не толькі індывідуальны жыццёвы тонус, але і стан канкрэтнага соцыуму. Цікавае да праблематыкі сацыяльнага самаадчування выяўляецца як з боку даследчыкаў – сацыёлагаў, псіхалагаў, эканамістаў, філосафаў і палітолагаў, так і сферы дзяржаўнага кіравання. Паводле слоў Прэзідэнта Рэспублікі Беларусь А.Р. Лукашэнка, сацыяльнае самаадчуванне вызначаецца развіццём тых сфер, якія фарміруюць асяроддзе жыццядзейнасці чалавека, – працоўная занятасць, узровень аплаты працы і іншыя сацыяльныя гарантыі. Яны закранаюць кожнага чалавека і ўсё грамадства ў цэлым. Таму менавіта ў гэтых сферах грамадзяне чакаюць актыўнай ролі дзяржавы, больш энергічных зрухаў да лепшага. Прэзідэнт РФ Д. Мядзведзеў звярнуўся да аналагічных паказчыкаў сацыяльнага самаадчування – занятасць насельніцтва і стан спраў з выплатай зароботнай платы. Складанасць арганізацыйна-кіраўніцкага ўплыву на самаадчуванне вялікіх сацыяльных груп (кагорт) і ўсяго насельніцтва абумоўлена разнафактарнасцю дэтэрмінацыі яго пазітыўных і негатыўных праяў. Пазітыўнае сацыяльнае самаадчуванне вызначаецца агульнай канстэляцыяй фактараў-умоў, якія фарміруюць спрыяльную атмасферу ў грамадстве: дынамічнасцю тэмпаў сацыяльна-эканамічнага і культурнага росту, тэндэнцыямі эфектыўнага інва-

цыйнага развіцця, кумулятыўным павышэннем сацыяльнага капіталу (даверу, салідарнасці і інш) і ўзроўню чалавечага развіцця. Усё гэта аб'ектыўна выяўляецца ў станоўчых, у цэлым, зменах, нягледзячы нават на часовыя ваганні паказчыкаў матэрыяльнага дабрабыту і якасці жыцця. А на суб'ектыўным узроўні – задаволенасці жыццём ва ўсіх вымярэннях, аптымізме, перспектыўнасці, станоўчых адказах на пытанне пра шчасце. Што ж тычыцца негатыўных праяў сацыяльнага самаадчування, то яны могуць выклікацца не толькі рэальным пагаршэннем сацыяльна-эканамічнай сітуацыі, але і антыпацыяй (прадбачаннем) магчымых рызык (асцярог) ад прыродных, тэхнагенных, знешне-палітычных катаклізмаў, апакаліптычных уяўленняў, стратамі каштоўнасных апор масавай свядомасці. У сучасным свеце, як паказвае міжнародны вопыт, у тым ліку і шэрагу краін ЕС, на першае месца сярод дэфармуючых сацыяльнае самаадчуванне фактараў выходзіць дэфіцыт даверу, асабліва да фінансавых інстытутаў.

Сацыялогія, калі параўноўваць з псіхалогіяй, не зводзіць сацыяльнае самаадчуванне да рэактыўнага ўтварэння выключна эмацыянальнай прыроды. З сацыялагічнага боку, сацыяльнае самаадчуванне, прадстаўляючы сабой інтэгральны сацыяльна-псіхалагічны феномен, сінтэзуе даныя аб бягучых падзеях з прагнозам верагоднасці іх змены ў той ці іншы бок (паляпшэння-пагаршэння) і ацэнкай адаптацыйных магчымасцей суб'екта. Праксіялагічны сэнс суб'ектыўных паказчыкаў сацыяльнага самаадчування заключаецца ў тым, што яны ў сваёй сукупнасці вызначаюць схільнасць (гатоўнасць) людзей да пэўных мэтанакіраваных відаў сацыяльнага дзеяння. Удакладнім, што катэгорыя «сацыяльнае» мае дзясяткі інтэрпрэтацый. Калі мы гаворым аб грамадскім (сацыяльным) самаадчуванні, то маем на ўвазе, па-першае, тое, што самаадчуванне характарызуе і індывіда і групу (калектыў, супольнасць). Адрозніваючы самаадчуванне па ступені распаўсюджанасці, вылучаем самаадчуванне індывідуальнае, уласцівае пэўнай асобе, якое падкрэслівае яе непаўторную індывідуальнасць. Але самаадчуванне ўласціва цэлым сацыяльным групам (калектывам і нават класам, паводле К. Маркса, Б. Поршнева, Г. Андрэевай).

Так, Г.Н. Андреева, розглядаючи асаблі-васці псіхалогіі сацыяльных класаў, адзначала, што «акрамя запатрабаванняў і інтарэсаў да псіхалогіі класа часам адносяць “сацыяльныя пачуцці”, пэўныя характарыстыкі эмацыянальных станаў, уласцівых групе» [1]. Сацыяльнае самаадчуванне аўтарам вывучалася на ўзроўні такой вялікай сацыяльнай групы, як клас, і было «ўплецена» ў псіхалагічную яго структуру сумесна з а) патрэбамі, якія задаюць іерархію актыўнасці; б) дзеяннямі; в) дзейнасцю; г) інтарэсамі класа. Усе яны фарміруюцца і абумоўліваюцца вызначаным тыпам грамадства і ўсёй сістэмай грамадскіх адносін, у якую дадзены клас уключаны. Названыя змястоўныя кампаненты складаюць «псіхічны склад» класа як пэўнае псіхічнае аблічча, якое праяўляецца ў вызначаным спосабе паводзін і дзейнасці, на падставе чаго можна рэканструяваць тыя нормы, якімі кіруецца дадзеная сацыяльная група. У сваю чаргу, псіхічны склад выяўляецца ў сацыяльным характары, які ўтварае звязно паміж псіхікай чалавека і сацыяльнай структурай грамадства.

Па-другое, самаадчуванне (групы або індывіда) сацыяльна, калі ўжываць у шырокім сэнсе, маючы на ўвазе, што яно, як эмерджэнтны элемент свядомасці, адлюстроўвае не толькі выключна асабістыя перажыванні чалавека адносна так званых унутраных станаў – знешнасці, здароўя, тэмпераменту, характару, якасцей, – але і яго адносіны з навакольным сацыяльным асяроддзем. «Яно індывідуальна, калі выказвае эмацыянальны стан, перажыванне менавіта дадзенай асобы і выяўляецца ў спецыфічнай толькі для яе форме паводзін. Аднак яно, разам з тым, і сацыяльна, паколькі можа выступаць індывідуальнай формай праявы настрою (і самаадчування. – Л.Г.), уласціваму таму ці іншаму класу, пласту грамадства ці нават цэлай нацыі» [2, с. 53].

Самаадчуванне, выказваючы адносіны чалавека да ўмоў яго асабістага быцця, індывідуальнае, але яно і сацыяльнае, таму што выяўляе і яго адносіны да ўсёй сістэмы эканамічных, палітычных, духоўных працэсаў. Псіхафізіялагічныя падставы і індывідуальныя асаблівасці асобы ў даследаванні сацыяльнага самаадчування разглядаюцца псіхалагічнай навукай. Сацыялогія канцэнтруецца на яго абумоўленасці знешнімі, у адносінах да асобы, фактарамі – сацыяльным асяроддзем у першую чаргу. Трэба ўлічваць, што індывідуальнае самаадчуванне фарміруецца на аснове адаптыўных механізмаў біялагічнай і псіхафізіялагічнай прыроды (знешнія даныя, здароўе, задаткі, тып асобы).

У сацыялагічных даследаваннях такія паказчыкі выкарыстоўваюцца ў абагульненым выг-

лядзе. Так, напрыклад, расійскі сацыёлаг В.Я. Шклярчук, вывучаючы здароўе вытворчага персаналу ў якасці фактару сацыяльнага самаадчування, мяркуе: «Апроч такіх элементаў, як ацэнка і самаацэнка сацыяльнага статусу і сацыяльнага становішча, важнае месца ў настрой і самаадчуванні займае здароўе чалавека. Усведамленне бар’ераў, “калідораў”, па якіх праходзіць чалавек свой жыццёвы шлях, вызначае і сацыяльнае самаадчуванне, і настрой» [3, с. 139–140]. Аўтар вывучаў стаўленне рабочых вытворчага калектыву да свайго здароўя, здаровага ладу жыцця, фактару смяротнасці і інш. і прыйшоў да высновы, што якасць жыцця рабочых прамысловых прадпрыемстваў у сучасных межах сацыяльна-эканамічных трансфармацый фарміруецца ва ўмовах «няўстойлівага» самаадчування, пры гэтым здароўе працоўных ацэньваецца як здавальняючае. Сапраўды, у самаадчуванні выяўляюцца індывідуальныя асаблівасці чалавека. Больш таго, кожны чалавек валодае адносна ўстойлівым самаадчуваннем і настроем, таму вылучаюць аптымістаў, песімістаў, проста шчаслівых людзей, з пазітыўным стаўленнем і ўспрыманням жыцця, аб’якавых і апатычных, напружаных і баязлівых і інш. С.Л. Рубінштэйн пісаў: «Таму настрой чалавека вельмі істотна залежыць ад яго індывідуальных характаралагічных асаблівасцей, у прыватнасці, ад таго, як ён ставіцца да цяжкасцей, – схільны ён іх пераацэньваць і падаць духам, лёгка паддаючыся дэмабілізацыйным настройам, або перад тварам цяжкасцей ён можа захоўваць бадзёрую ўпэўненасць у тым, што ён з імі справіцца» [4].

Разам з тым, у індывідуальным самаадчуванні вялікую ўдзельную вагу займае сацыяльны фактар – аб’ектыўныя ўмовы жыцця, пазіцыя чалавека ў грамадстве (калектыве), адносіны з людзьмі і інстытутамі, чаканні і магчымасці іх ажыццяўлення, уласныя дасягненні. У працы «Сацыяльная псіхалогія і гісторыя» Б.Ф. Поршнеў вызначаў сацыяльны настрой як эмацыянальны стан, звязаны з ажыццяўленнем або неажыццяўленнем, гэта эмацыянальнае стаўленне да таго, што або не дапускае ўвасаблення жаданага, або наадварот, спрыяе [5]. Пад паняццем «ажыццяўленне» магчыма падразумяваць *самарэалізацыю, дасягненне поспеху, задавальненне жыццёвымі патрэбамі* і г. д. Аднак галоўнае, як сцвярджаў аўтар, гэта тое, што настроі паддаюцца ўздзеянню, гэта значыць іх можна фарміраваць, відазмяняць, імі можна авалодаваць.

Вывучэнне сацыяльнага самаадчування насельніцтва дазволіць высветліць, якое суб’ектыўнае ўспрымання сацыяльна-эканамічнай сітуацыі ў краіне і ўласнага дабрабыту ў сучас-

Табліца 1 – Самаацэнкі настрою (у %)

Што Вы маглі б сказаць аб сваім настроі ў апошні перыяд?	Брэсцкая	Віцебская	Гомельская	Гродзенская	Мінск	Мінская	Магілёўская	Усё насельніцтва
Няма адказу	0,3	0,4	0,2	0,4	0,7	0,7	0,3	0,4
Выдатны настрой	18,0	9,7	9,7	4,8	12,7	11,1	8,6	10,9
Нармальны, роўны стан	42,2	44,6	37,4	35,5	37,9	44,6	42,8	40,7
Адчуваю раздражненне, напружанне	12,1	12,9	19,1	18,9	14,5	12,0	18,2	15,2
Адчуваю страх, тугу	4,2	2,6	8,9	8,4	3,2	5,8	4,3	5,3
Цяжка адказаць	6,0	5,2	4,4	4,6	4,0	6,1	4,0	4,9

Крыніца: аўтарская распрацоўка.

ных беларускіх рэаліях¹. Для сацыялагічнага вывучэння сацыяльнага самаадчування выкарыстоўваліся наступныя індикатары: 1) самаацэнка настрою; 2) самаацэнка жыццёвай задаволенасці; 3) самаацэнка эмацыянальнага стану (самаадчування). У цэлым, насельніцтва ўсіх рэгіёнаў дэманструе пазітыўныя ацэнкі ўласнага настрою (табліца 1).

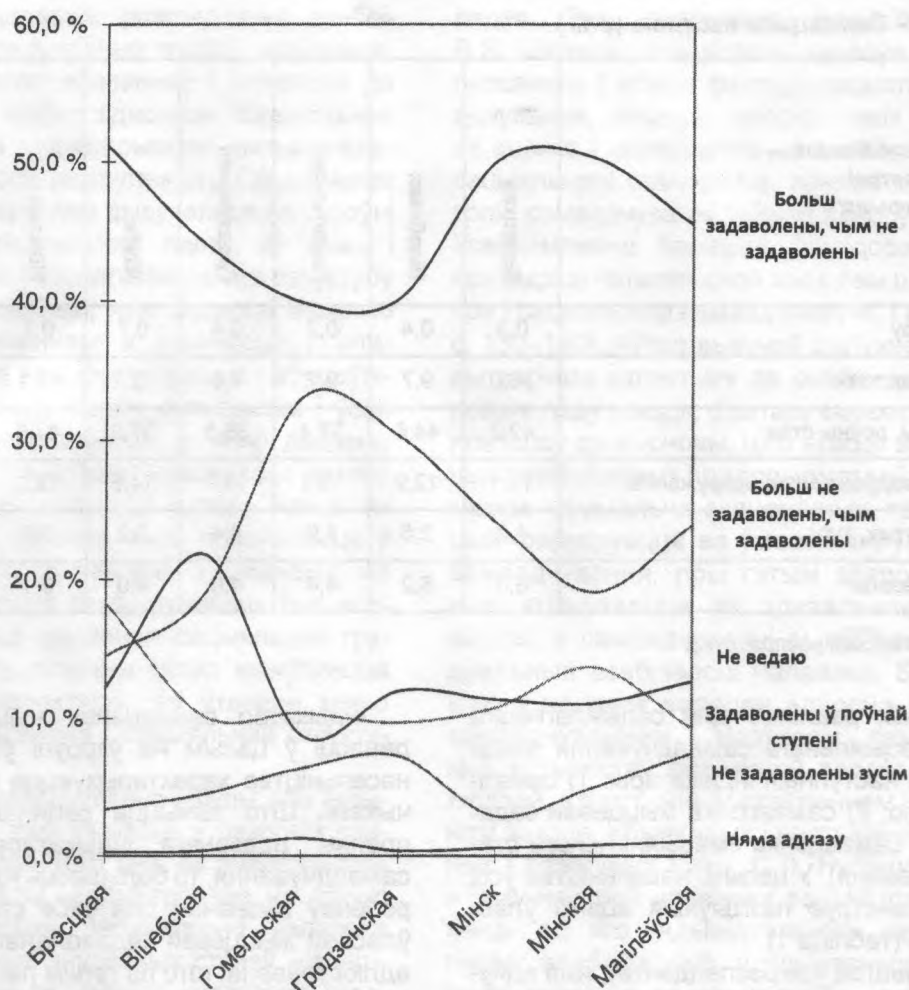
Аднак больш за ўсё рэспандэнтаў, якія адчуваюць нармальны, роўны стан, знаходзіцца ў Мінскай і Віцебскай абласцях (44,6 %), на другім месцы з невялікім адставаннем – Магілёўская і Брэсцкая вобласці (42,8 % і 42,2 % адпаведна). Сярод мінчан нармальным настроем валодаюць 37,9 % апытаных, у Гомельскай вобласці такіх рэспандэнтаў 37,4 %. Менш за ўсё рэспандэнтаў з роўным і выдатным настроем у Гродзенскай вобласці: сярод усіх апытаных выдатны настрой усяго толькі ў 4,8 %, што ў два разы менш, чым у Віцебскай і Гомельскай абласцях, у тры разы, чым у Мінску і Мінскай вобласці. Больш за ўсё апытаных рэспандэнтаў, якія ацанілі свой настрой як выдатны, пражывае ў Брэсцкай вобласці, дзе амаль пятая частка валодае выдатным настроем. Так, настрой насельніцтва Гомельскай, Гродзенскай і Магілёўскай абласцей адрозніваецца ад настрою жыхароў іншых рэгіёнаў большым праяўленнем ў настроі напружання і раздражнення, а жыхары Гомельскай і Гродзенскай абласцей адчуваюць страх і тугу (8,9 % і 8,4 % адпаведна). Менш за ўсё асцярога назіраецца ў настроі віцябчан (2,6 %) і мінчан (3,2 %).

Індикатар самаацэнак жыццёвай задаволенасці ў цэлым на ўзроўні ўсяго апытанага насельніцтва характарызуецца высокімі паказчыкамі. Што тычыцца рэгіянальнага аспекту праявы дадзенага індикатара сацыяльнага самаадчування, то большасць насельніцтва ўсіх рэгіёнаў вызначае для сябе станоўчыя ацэнкі ўласнай жыццёвай задаволенасці. На рысунку адлюстравана, што па гэтым паказчыку лідзіруе Мінская, Брэсцкая вобласці і горад Мінск, гэта значыць, больш за ўсё «задаволеных» пражывае менавіта ў гэтых рэгіёнах (рысунк).

На падставе праведзенага матэматычнага аналізу пабудуем іерархію абласцей, заснаваную на сыходным прынцыпе: першыя месцы зоймуць «спрыяльныя» вобласці з высокім узроўнем жыццёвай задаволенасці, а на апошніх будуць знаходзіцца тыя, дзе больш за ўсё сустракаецца сярод апытаных незадаволеных ўласным жыццём жыхароў.

Такім чынам, па ўзроўні жыццёвай задаволенасці лідзіруе Брэсцкая вобласць, у якой больш, чым у іншых абласцях, рэспандэнтаў поўнасю задаволены жыццём (18,3 %), хутчэй задаволеных крыху больш за палову апытаных (51,2 %), і для 17,9 % характэрны негатыўныя самаацэнкі. На другім месцы знаходзіцца Мінская вобласць: у ёй 64 % задаволеных і 24,1 % незадаволеных. Затым ідзе за Мінскай вобласцю сталіца, у якой 60,9 % задаволены жыццём і 27 % не задаволены. Магілёўская і Віцебская вобласці падзялілі чацвёртае месца, бо іх аб'ядноўвае практычна аднолькавая колькасць «задаволеных». Але незадаволеных усё ж больш на 8 п.п. у Магілёўскай вобласці (31,4 %) у параўнанні з Віцебскай, у якой, дарэчы, больш, чым у іншых рэгіёнах, «вагаюцца» па гэтым пытанні, бо 21,8 % апы-

¹ Рэзультаты даследавання атрыманы ў выніку выканання НДП па Гранту БРФФІ ад 15.04.2009 г. «Маніторынг эканамічнага становішча і сацыяльнага самаадчування насельніцтва Паўночна-Заходняга рэгіёна Расійскай Федэрацыі і Беларусі».



Рысунак – Размеркаванне адказаў рэспандэнтаў, якія пражываюць у розных рэгіёнах Беларусі на пытанне «Ацаніце, калі ласка, у якой ступені Вы задаволены жыццём у цэлым?»

Крыніца: аўтарская распрацоўка.

таных віцябчан не змаглі вызначыць, задаволены яны жыццём ці не. Пятае месца з даволі нізкімі паказчыкамі жыццёвай задаволенасці займае таксама пара рэгіёнаў – Гомельская вобласць, дзе 50,3 % задаволеных, ад якой на 0,4 п.п. адстае Гродзенская, у якой 49,9 % задаволены і 37,3 % незадаволены ўласным жыццём. Таксама можна вылучыць рэгіянальныя адрозненні ў вызначэнні рэспандэнтамі фактараў, што абумоўліваюць жыццёвую задаволенасць. Жыхары ўсіх рэгіёнаў, за выключэннем Брэсцкай вобласці, ацэньвалі тое, наколькі яны шчаслівы ў цэлым і параўноўвалі ўласны дабрабыт і ўзровень жыцця з іншым насельніцтвам. Жыхары Брэсцкай вобласці пры ацэнцы задаволенасці жыццём аддалі перавагу параўнанню ўласнага дабрабыту з іншымі людзьмі, а потым ужо ўласнаму адчуванню шчасця. Трэцяе месца заняў такі фактар, як ацэнка пастаўленых і дасягнутых мэт, што аб'яднала жыхароў Брэсцкай, Гомельскай, Гродзенскай абласцей і сталіцы. А вось для

рэспандэнтаў Мінскай і Магілёўскай абласцей, акрамя шчасця і ўзроўню жыцця, адным з вырашальных фактараў сталі сямейны дабрабыт і асабістыя адносіны.

Рэйтынг абласцей па паказчыку самаацэнак эмацыянальнага стану выглядае наступным чынам (табліца 2).

Лідзіруючымі рэгіёнамі з'яўляюцца Брэсцкая вобласць і г. Мінск, у якіх амаль трэць насельніцтва па кожным рэгіёне ахарактарызавала ўласнае самаадчуванне як добрае (31,7 % і 30,5 % адпаведна). Затым ідзе Магілёўская вобласць – 24,5 % і Мінская – 20,7 %. Сярод апытаных жыхароў Віцебскай, Гомельскай і Гродзенскай абласцей 17,9 % у кожным рэгіёне таксама вызначылі сваё самаадчуванне як пазітыўнае. Больш за ўсё шчаслівых пражывае ў г. Мінску (7,5 %), а менш – у Віцебскай вобласці (4,1 %), аднак сярод жыхароў гэтага рэгіёна больш за ўсё тых, хто не змог дакладна вызначыць сваё самаадчуванне і адзначыць узровень жыццёвай задаволе-

Табліца 2 – Самаацэнкі эмацыянальнага стану (у %)

Як бы Вы адзначылі свой эмацыянальны стан?	Брэсцкая	Віцебская	Гомельская	Гродзенская	Мінск	Мінская	Магілёўская	Усё насельніцтва
Няма адказу	0,3	0,4	-	-	0,5	0,5	0,7	0,4
Маё самаадчуванне добрае	31,7	17,9	17,9	17,9	30,5	20,7	24,5	23,3
Я шчаслівы	5,2	4,1	4,5	4,5	7,5	6,0	4,5	5,3
Я не магу дакладна вызначыць свой эмацыянальны стан	18,0	34,3	11,3	18,0	12,6	13,9	17,0	17,6
Маё самаадчуванне здавальняючае	32,0	29,7	43,1	38,3	33,5	40,1	32,5	35,7
Маё самаадчуванне дрэннае	5,5	7,5	15,4	15,1	6,9	10,9	13,4	10,4
Я не звяртаю ўвагу на сваё самаадчуванне	7,3	6,1	7,8	6,1	8,6	8,0	7,3	7,4

насці (аб чым было сказана раней). Больш за ўсё жыхароў з дрэнным самаадчуваннем пражывае ў Гомельскай, Гродзенскай абласцях. Там 15,4 % і 15,1 % адпаведна ахарактарызавалі свой эмацыянальны стан як дрэнны. Але ў цэлым меркаванні большасці рэспандэнтаў па кожным рэгіёне па пытанні пра самаадчуванне адрозніваецца здавальняючымі самаацэнкамі.

На падставе апісання сацыяльнага самаадчування насельніцтва рэгіёнаў нашай краіны зробім высновы, што самаацэнкі жыхароў усіх абласцей адзначаюцца пазітыўнымі характарыстыкамі настрою, самаадчування і жыццёвай задаволенасці. Аднак па індикатары настрою больш станоўчым фонам афарбавана сацыяльнае самаадчуванне жыхароў Брэсцкай, Мінскай і Віцебскай абласцей; па крытэрыі жыццёвай задаволенасці – насельніцтва Брэсцкай, Мінскай і г. Мінска; па паказчыку самаадчування – жыхароў Брэсцкай, г. Мінска, Магілёўскай вобласці.

ЛІТАРАТУРА

1. Андрэева, Г.М. Сацыяльная псіхалогія / Г.М. Андрэева. – М., 1995. – Электронны рэсурс: <http://psylib.org.ua/books/andr>. – Дата доступу 15.01.2009.
2. Парыгін, Б.Д. Грамадскі настрой / Б.Д. Парыгін. – М., 1966.
3. Шклярчук, У.Я. Захаванне здароўя як фактар сацыяльнага самаадчування вытворчага персаналу / У.Я. Шклярчук // Сац. даслед. – 2009. – № 12. – С. 139–141.
4. Рубінштэйн, С.Л. Асновы агульнай псіхалогіі / С.Л. Рубінштэйн. – СПб., 2000. – Электронны рэсурс: http://www.gumer.info/bibliotek_Buks/Psihol/rubin/15.php. – Дата доступу 2010.04.10.
5. Поршнеў, Б.Ф. Сацыяльная псіхалогія і гісторыя / Б.Ф. Поршнеў. – М., 1979. – Электронны рэсурс: http://www.politology.vuzlib.net/book_0164_page_1.html. – Дата доступу: 15.01. 2010.

SUMMARY

In article the aspects, concerning stories of occurrence of concept «social state of health» are considered. Its basic characteristics defined by the nature of the studied phenomenon are considered. Regional features of social state of health of the population of Bylarus from the point of view of vital satisfaction, mood and emotional conditions (state of health) are described.

Паступіў у рэдакцыю 02.06.2011 г.