

# КАГНИТЫЙНАЯ ПСИХОЛОГИЯ

УДК 159.942

**И.Н. Андреева,**  
кандидат психологических наук,  
доцент кафедры технологии и методики преподавания  
Полоцкого государственного университета

## РАЗЛИЧИЯ В ПОКАЗАТЕЛЯХ ЭМОЦИОНАЛЬНОГО ИНТЕЛЛЕКТА У СТУДЕНТОВ И СПЕЦИАЛИСТОВ

Для гармоничного развития эмоционального интеллекта (ЭИ) – совокупности интеллектуальных способностей к обработке эмоциональной информации – важен не только его исходный объективный уровень, но и то, как он осознается, насколько адекватно оценивается. В современной психологии эмоциональный интеллект исследуют с помощью тестов и опросников, основанных на самоотчете, причем результаты первых и последних измерений демонстрируют низкую корреляцию. Вследствие этого возникает закономерное предположение о том, что исследователи имеют дело с двумя разными подсистемами способностей. «Слабые корреляции опросников и задачных тестов между собой, различие их корреляций с внешними мерами заставляют предположить, что они оценивают две разные способности», – отмечает Д.В. Ушаков [1, с. 22].

В соответствии с этим целесообразно говорить о двух составляющих эмоционального интеллекта как интегрального целого, выделяемых в рамках разрабатываемой нами его интегративной модели. К ним относятся:

1) *инструментальный эмоциональный интеллект*, который проявляется при решении практических задач и подлежит внешней объективной оценке;

2) *индивидуально-личностный (рефлексивный) эмоциональный интеллект*, который осознается и определенным образом оценивается самим субъектом посредством самоотчета.

Если первый из них представляет собой интеллектуальную способность, то второй – не что иное как личностное свойство (интеллекту-

альность). В выделении интеллекта в качестве личностного свойства нет ничего нового: Р. Кеттелл подобным образом охарактеризовал интеллект, включив его показатели в качестве фактора В (интеллектуальность) в состав опросника 16-PF.

Такой подход к структуре ЭИ отчасти устраняет противоречия между сторонниками представлений об эмоциональном интеллекте – способности и об ЭИ – черте личности, поскольку очевидно, что это различные, однако связанные между собой составляющие эмоционального интеллекта.

В структуре индивидуально-личностного эмоционального интеллекта вслед за Д.В. Люсиным [2] целесообразно выделить внутриличностный и межличностный компоненты. Внутриличностный эмоциональный интеллект (ВЭИ) направлен на собственные эмоции, в то время как межличностный (МЭИ) – на эмоции других людей.

В структуре инструментального эмоционального интеллекта, разделяя представления Дж. Мейера, П. Сэловея и Д. Карузо, мы выделяем такие структурные компоненты, как распознавание и выражение эмоций, фасилитацию мышления, понимание эмоций и управление ими. Согласно модели указанных авторов, компоненты ЭИ образуют два «домена»:

- «опытный» ЭИ, который включает распознавание и выражение эмоций и фасилитацию мышления, то есть способности к распознаванию, выражению и использованию эмоциональной информации без обязательного ее понимания;
- «стратегический» ЭИ включает в себя понимание эмоций и управление ими без обяза-

тельного точного восприятия эмоций или полного их переживания [3].

В современной психологии не изучена динамика инструментального и индивидуально-личностного эмоционального интеллекта в процессе профессионального развития с учетом гендерных различий. Указанные «белые пятна» на его концептуальном поле обуславливают *цель нашего исследования*: сопоставить показатели инструментального и индивидуально-личностного эмоционального интеллекта студентов и специалистов. Мы предположили, что в процессе профессиональной деятельности инструментальный ЭИ повышается. Предполагается также, что по мере развития эмоционального интеллекта рефлексивные представления о собственных эмоциональных способностях должны все более соответствовать их реальным показателям на инструментальном уровне, следовательно, индивидуально-личностный ЭИ также должен увеличиваться.

В качестве эмпирического метода был использован метод тестов (опросник ЭИИ Д.В. Люсина и тест MSCEIT v. 2.0 Дж. Мэйера, П. Сэловея, Д. Карузо (в адаптации И.Н. Андреевой)). В исследовании приняли участие 1170 человек (738 испытуемых женского пола и 432 – мужского), среди них 794 студента в возрасте 18–24 года (477 женщин, 317 мужчин) и 376 специалистов психологических, педагогических и технических специальностей (261 женщина, 115 мужчин) с высшим образованием в возрасте 25–50 лет. Выявление различий осуществлялось с использованием U-критерия Манна-Уитни.

Сопоставление студентов и специалистов по показателям *инструментального ЭИ* показало, что у специалистов в целом на достоверном уровне ( $p \leq 0,05$ ) преобладают все его показатели (распознавание и выражение эмоций, фасилитация мышления, управление эмоциями, «стратегический» и «опытный» эмоциональный интеллект, интегральный показатель ЭИ), кроме понимания эмоций.

Специалисты в целом более эффективно воспринимают, идентифицируют и выражают эмоции, используют их для повышения эффективности мыслительной деятельности, управляют эмоциями. Подобные различия у студентов и специалистов психолого-педагогического профиля не представляются неожиданными, поскольку деятельность в системе «человек – человек» априори требует развития умений и навыков понимания эмоций и управления ими. Различия в выраженности показателей инструментального ЭИ между

студентами и специалистами технического профиля можно объяснить тем, что последние в большинстве своем являются руководителями среднего и высшего звена, а социальное управление также требует развития эмоциональных способностей.

В результате сопоставления показателей *индивидуально-личностного ЭИ* установлено, что у специалистов по сравнению со студентами на достоверном уровне более выражены внутриличностный эмоциональный интеллект (ВЭИ) и его составляющие «понимание своих эмоций» (ВП) и «управление своими эмоциями» (ВУ). Специалисты более высоко, чем студенты, оценивают собственные способности к осознанию своих эмоций: их распознаванию и идентификации, пониманию их причин и вербальному описанию, а также способности и потребности управлять своими эмоциями, вызывать и поддерживать желательные и держать под контролем нежелательные эмоции. Кроме того, у специалистов более выражен интегральный показатель «понимание эмоций» (ПЭ). Они более высоко, чем студенты, оценивают способности к пониманию эмоций, их причин, а также к вербальному описанию эмоций ( $p \leq 0,05$ ).

Не обнаружено статистически значимых различий между специалистами и студентами по следующим параметрам: «понимание чужих эмоций» (МП), «управление чужими эмоциями» (МУ), межличностный эмоциональный интеллект (МЭИ), «контроль экспрессии» (ВЭ), «управление эмоциями».

У *женщин* выявлены следующие статистически значимые различия в выраженности показателей *инструментального ЭИ*: у специалистов преобладают распознавание и выражение эмоций, управление эмоциями, «опытный» и «стратегический» ЭИ, а также его интегральный показатель ( $p \leq 0,05$ ). По показателям понимания эмоций статистически значимых различий не обнаружено (рисунок 1).

У специалистов женского пола по сравнению со студентками более выражены все показатели *индивидуально-личностного эмоционального интеллекта* ( $p \leq 0,05$ ), кроме «понимания чужих эмоций» (МП) (рисунок 2). Специалисты-женщины более высоко оценивают способности к управлению чужими и своими эмоциями, к пониманию собственных эмоций и к контролю их экспрессии.

У *мужчин* статистически значимых различий между специалистами и студентами по уровню развития *инструментального ЭИ* не обнаружено.

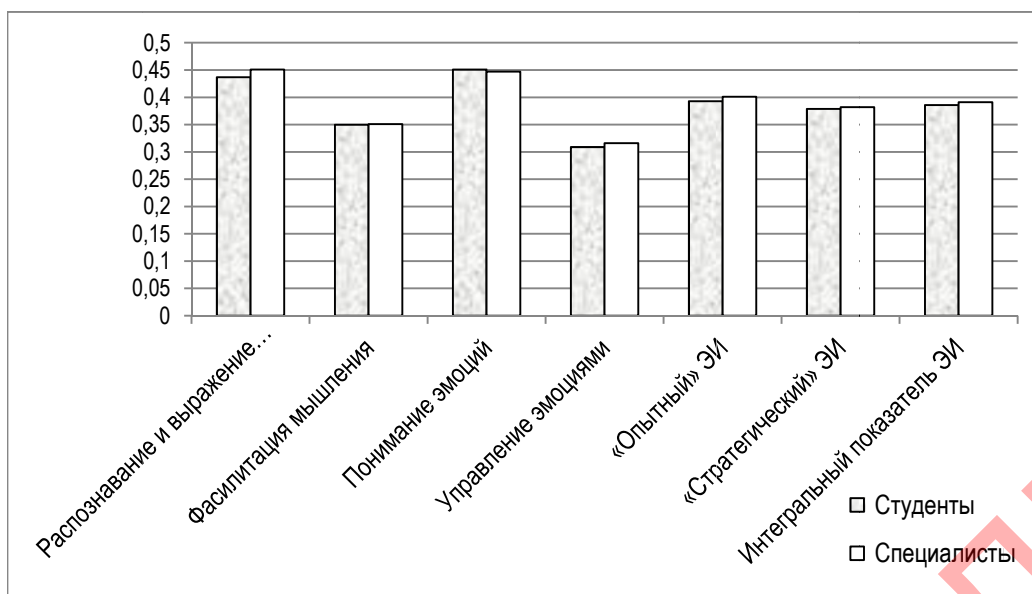


Рисунок 1 – Показатели инструментального ЭИ студентов и специалистов женского пола

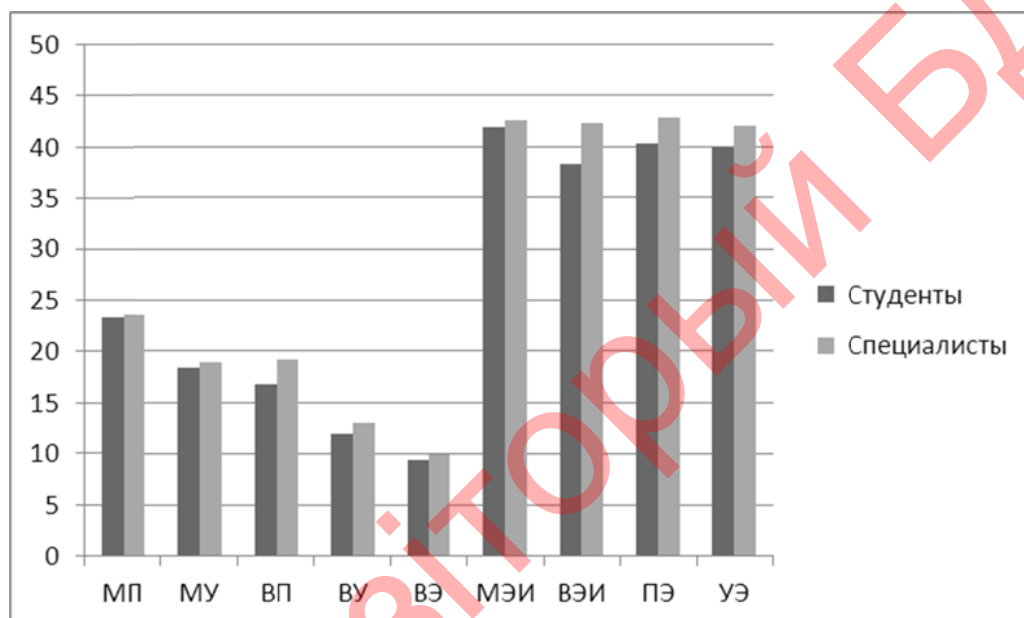


Рисунок 2 – Показатели индивидуально-личностного ЭИ студентов и специалистов женского пола

Среди составляющих *индивидуально-личностного ЭИ* у студентов по сравнению со специалистами достоверно преобладает «понимание чужих эмоций» (МП). Они более высоко оценивают собственные способности к пониманию эмоций других людей по их внешнему выражению либо интуитивно.

Известно, что эмоционально лучше распознаются лица, относящиеся к типу «ведомых» [4], характеризующиеся зависимостью, конформностью, повышенной чувствительностью. К «ведомым» можно отнести женщин в соответствии с их традиционной гендерной ролью; а также студентов мужского пола, стоящих у истоков своей карьеры, – в отличие от специалистов, занимающих руководящие позиции на производстве. Поскольку студенты воспринимают себя как «ведомых» по отношению к профессионалам (преподавателям вуза, наставникам), для них весьма актуаль-

ными являются способности к пониманию чужих эмоций.

В выраженности остальных показателей индивидуально-личностного ЭИ статистически значимых различий между студентами и специалистами мужской части выборки не обнаружено.

Таким образом, у специалистов (по сравнению со студентами) достоверно преобладают следующие показатели *инструментального ЭИ*: распознавание и выражение эмоций, фасилитация мышления, управление эмоциями, «стратегический» и «опытный» ЭИ, его интегральный показатель. Сходные различия между студентами и специалистами (исключая фасилитацию мышления) обнаружены в женской выборке. У мужчин статистически значимых различий между студентами и специалистами в выраженности показателей инструментального эмоционального интеллекта не обнаружено.

У специалистов в большей мере, чем у студентов, выражены такие параметры индивидуально-личностного ЭИ, как внутриличностный эмоциональный интеллект и его составляющие «понимание своих эмоций» и «управление своими эмоциями». У специалистов-женщин по сравнению со студентками более выражены следующие показатели *индивидуально-личностного эмоционального интеллекта*: «управление чужими эмоциями», «контроль экспрессии», межличностный и внутриличностный ЭИ, «понимание эмоций», «управление эмоциями». У студентов мужского пола более выражены показатели понимания чужих эмоций.

Итак, наши предположения подтвердились частично. По мере профессионального развития показатели инструментального и индивидуально-личностного ЭИ увеличиваются преимущественно у женщин. Это можно объяснить как особенностями развития «женского» ЭИ, так и спецификой становления эмоционального интеллекта в системе «человек – человек».

#### ЛИТЕРАТУРА

1. Ушаков, Д.В. Социальный и эмоциональный интеллект: надежды, сомнения, перспективы / Д.В. Ушаков // Социальный и эмоциональный интеллект: от процессов к измерениям; под ред. Д.В. Люсина, Д.В. Ушакова. – М.: ИП РАН,

2009. – С. 11–30.

2. Люсин, Д.В. Новая методика для измерения эмоционального интеллекта: опросник ЭИИ / Д.В. Люсин // Психологическая диагностика. – 2006. – № 4. – С. 3–22.
3. Mayer, J.D. Mayer – Salovey – Caruso Emotional Intelligence Test (MSCEIT). User's Manual / J.D. Mayer, P. Salovey, D. Caruso. – Toronto: MHS, 2006. – 110 p.
4. Симонов, П.В. Эмоциональный мозг / П.В. Симонов; отв. ред. Э.А. Асратян. – М.: Наука, 1981. – 216 с.

#### SUMMARY

*In the article the dynamics of instrumental and individual-personal emotional intelligence in the professional development process with respect to gender differences is studied. Psychological tests were used as the empirical method (D. Lusin's questionnaire «EmIn» and MSCEIT test, v. 2.0, in I. Andreeva's adaptation). It is revealed that in the process of professional development the indexes of instrumental and individual-personal emotional intelligence are mainly increased in female subjects. This fact could be explained by the peculiarities of women's emotional intelligence as well as by the specificity of emotional intelligence development in the «human-human» system because the majority of women in the present sample are specialists of psychological and educational profile, and the majority of men are representatives of engineering field.*

Поступила в редакцию 15.05.2013 г.