

Корзюк, А.А. Возможности использования виртуальной учебной лаборатории «Живая родословная» в процессе обучения истории Беларуси в 8 классе / А.А. Корзюк // Образование и наука в Беларуси: актуальные проблемы и перспективы развития в XXI в.: сб. науч. ст.; редкол: А.В. Торхова [и др.]. – Минск: БГПУ, 2015. – С. 104–106.

Ключевые слова: интерактивный модуль ЭУМК, виртуальная учебная лаборатория, генеалогическое дерево

## ВОЗМОЖНОСТИ ИСПОЛЬЗОВАНИЯ ВИРТУАЛЬНОЙ УЧЕБНОЙ ЛАБОРАТОРИИ «ЖИВАЯ РОДОСЛОВНАЯ» В ПРОЦЕССЕ ОБУЧЕНИЯ ИСТОРИИ БЕЛАРУСИ В 8 КЛАССЕ

А.А. Корзюк  
БГПУ (Минск)

При разработке электронных учебно-методических комплексов (ЭУМК) по учебному предмету «История Беларуси» мы исходим из представления о том, что подобные электронные ресурсы должны включать в себя *справочно-информационные, контрольно-диагностические и интерактивные* модули. При этом под **модулем электронного учебно-методического комплекса** мы подразумеваем конкретный вид электронного средства обучения, разработанного в логике его интеграции в единый электронный УМК, созданный на единых теоретических основаниях, характеризующийся целостностью и логической завершенностью и направленный на решение определенного круга образовательных задач.

К **компонентам интерактивных модулей ЭУМК** по истории Беларуси нами относятся: виртуальные учебные лаборатории; дидактические компьютерные игры; анимированные исторические карты и картосхемы; хронолайнер и хронолинии; мультимедийные презентации; интерактивные комплекты упражнений и обучающих заданий. Перечень данных компонентов интерактивного модуля может быть расширен и конкретизирован, исходя из технических возможностей и дидактической целесообразности.

Одним из наиболее перспективных направлений для создания **виртуальных учебных лабораторий** по истории является создание генеалогического древа исторических деятелей, а также собственной семьи с помощью интерактивной компьютерной модели. Рассмотрим образовательный потенциал использования данного компонента ЭУМК в процессе обучения истории Беларуси в 8 классе.

Программным инструментом для разработки и анализа родословных деревьев исторических деятелей, а также для создания генеалогического древа собственной семьи является программа GenoPro. Виртуальная лаборатория

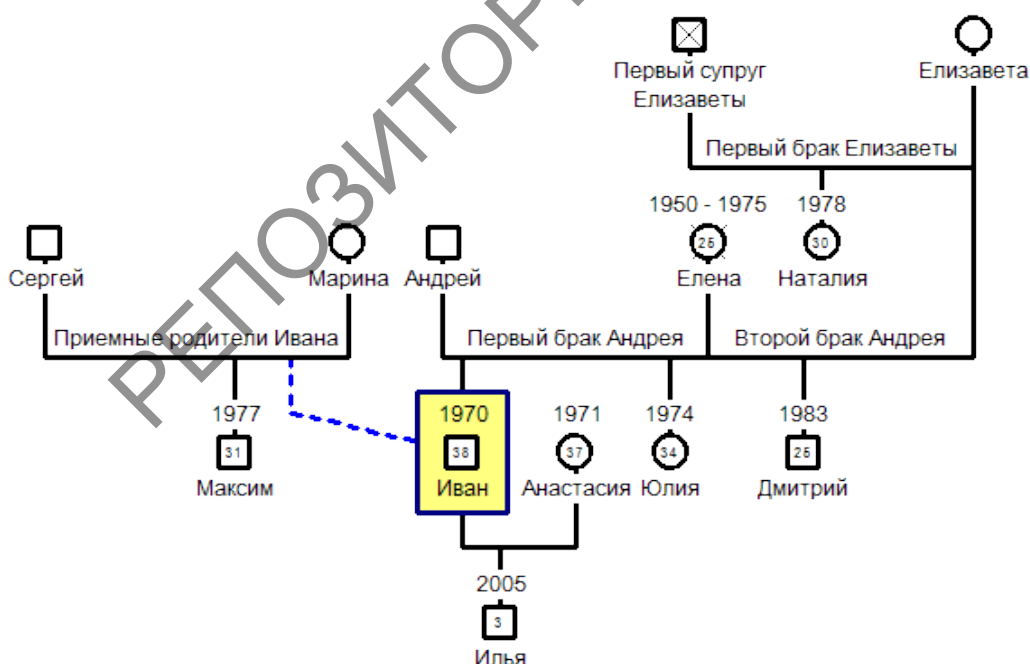
«Живая родословная» основывается на использовании данной программы и является простым и эффективным инструментом для формирования и анализа генеалогических деревьев (родословных). В ней легко можно создавать очень сложные родословные, включающие в себя иллюстративные материалы и комментарии, оформить результаты такой деятельности, в том числе в виде Интернет-ресурсов. Программа даёт возможность отобразить полное графическое изображение генеалогического дерева, свободно создавать и изменять графическую форму представления предков и потомков (см. рисунок 1).

В процессе изучения истории Беларуси в 8 классе перспективными представляются следующие методические пути использования данного компонента ЭУМК:

1. Построение и анализ генеалогического дерева исторических деятелей второй половины XVI – конца XVIII в.

2. Создание учащимися собственного генеалогического дерева в рамках урока «Наш край» и внеклассной деятельности по предмету.

В частности, представляется возможным построение и анализ родословных следующих выдающихся исторических деятелей, усвоение знаний о которых предусмотрено учебной программой по предмету (см. таблицу):



**Рисунок 1** – Пример генеалогического дерева семьи, созданного средствами виртуальной лаборатории «Живая родословная»

Таблица

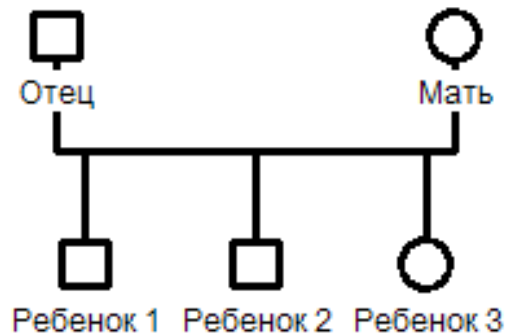
Возможности содержания учебного исторического материала для создания родословных выдающихся исторических деятелей второй половины XVI – конца XVIII в.

Тема	Возможные исторические деятели
Ливонская война	Стефан Баторий
Образование Речи Посполитой	Династия Ягеллонов
Политическое положение ВКЛ во второй половине второй половины XVI – начале XVII в.	Лев Сапега
Внешняя политика Речи Посполитой в первой половине XVII в.	Династия Ваза Иван IV Грозный
Реформация в Беларуси	Николай Радзивилл Чёрный
Беларусь в годы Северной войны	Династия Ветингов
Политический кризис Речи Посполитой	Радзивиллы Огинские Чарторыйские
Восстание 1794 г. в Беларуси	Тадеуш Костюшко

В ходе подготовки и проведения урока по теме «Наш край» и осуществления внеклассной работы по предмету педагогу следует учитывать, что одним из важнейших направлений краеведческой работы в школе является изучение семьи. В этой связи направлениями учебно-исследовательской работы учащихся могут выступать:

- создание родословного дерева;
- выявление семейных реликвий, историй, преданий;
- определение судьбы семьи в контексте истории села (города, страны);
- создание и изучение семейных архивов;
- организация выставок и формирование временных музейных экспозиций (вроде "Семейные реликвии", "Орден в твоём доме", "Старинные фотографии" и т. д.).

Исходя из этого, с целью воспитания патриотизма, любви к своей «малой Родине», формирования познавательного интереса к прошлому своей семьи, своего края, формирования исследовательских умений, целесообразным представляется организация работы учащихся по созданию генеалогического древа своей семьи. Простейший пример подобного древа приведен на рис. 2.



**Рисунок 2** – Пример простого фамильного древа (семья с 3 детьми)

В завершение отметим, что виртуальная учебная лаборатория «Живая родословная» как компонент интерактивного модуля по своему функциональному назначению будет являться средой организации и эффективным инструментарием для обеспечения сотрудничества и совместной деятельности педагога и учащихся как субъектов образовательного процесса.

РЕПОЗИТОРИЙ БГПУ