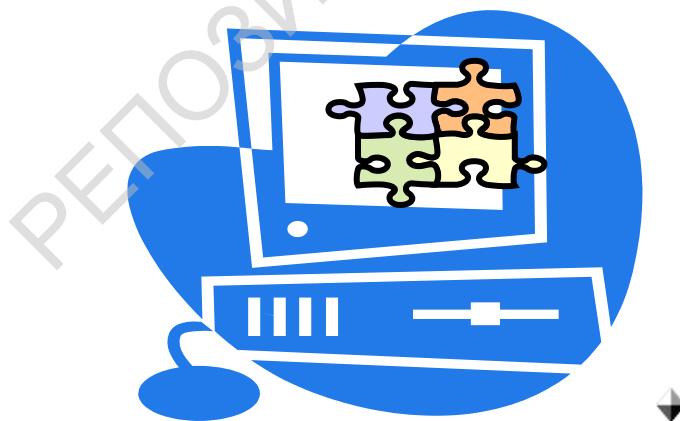


**МИНИСТЕРСТВО ОБРАЗОВАНИЯ И НАУКИ РФ
ФЕДЕРАЛЬНОЕ ГОСУДАРСТВЕННОЕ БЮДЖЕТНОЕ ОБРАЗОВАТЕЛЬНОЕ
УЧРЕЖДЕНИЕ ВЫСШЕГО ОБРАЗОВАНИЯ
«МУРМАНСКИЙ ГОСУДАРСТВЕННЫЙ ГУМАНИТАРНЫЙ УНИВЕРСИТЕТ»
(ФГБОУ ВО «МГГУ»)
РОССИЙСКОЕ ПСИХОЛОГИЧЕСКОЕ ОБЩЕСТВО (РПО)
МУРМАНСКОЕ РЕГИОНАЛЬНОЕ ОТДЕЛЕНИЕ**



«АКТУАЛЬНЫЕ ПРОБЛЕМЫ ПСИХОЛОГИИ В ОБРАЗОВАНИИ»

**Сборник научных статей межвузовского регионального
научно-практического семинара
с международным участием
23-24 марта 2015 г.**



**МУРМАНСК
2015**

УДК 159.9:37.01(082)
ББК 88.69я43
А43

Печатается по решению Совета по научно-исследовательской работе и редакционно-издательской деятельности Мурманского государственного гуманитарного университета

Рекомендовано к печати кафедрой психологии МГГУ (протокол № 10 от 25.06.2015 г.)

Редколлегия: **И.А. Синкевич**, кандидат пед. наук, доцент, зав.кафедрой психологии (МГГУ) (отв. ред.);
Т.Д. Барышева, магистр, старший преподаватель кафедры психологии (МГГУ).

Рецензенты: **А.В. Прялухина**, доктор психол. наук, доцент, зав. кафедрой социальной работы, психологии и социального права Российского государственного социального университета (Мурманский филиал РГСУ);
Е.Г. Трудкова, кандидат пед. наук, доцент кафедры искусств, сервиса и туризма, ответв. по учебной работе факультета ИС МГГУ

Коллектив авторов

Актуальные проблемы психологии в образовании: материалы межрегионального научно-практического семинара с международным участием 23-24 марта 2015 года / отв. ред. И.А. Синкевич. Мурманск: МГГУ, 2015. 168 с.

В сборнике научных статей рассматриваются различные подходы и авторские позиции по темам исследования семинара. относительно психологического обеспечения внедрения ФГОС в образовательный процесс, исследуются особенности социокультурного развития личности в образовательном пространстве, раскрываются различные стороны профессиональной деятельности психолога и педагога, анализируются проблемы психологии организационно-управленческой деятельности. Кроме того представлены исследования проблем психологии художественного творчества в системе комплексных исследований; психологических проблем развития детей в условиях Кольского Заполярья; проблем современной семьи; исследования психологической безопасности участников образовательного процесса.

Предложенные материалы могут заинтересовать специалистов в области теоретической и практической психологии, педагогики, социологии, философии образования и др.

Печатается в авторской редакции.

ISBN
ISBN

© Коллектив авторов, 2015
© Оформление. ФГБОУ ВПО «Мурманский
государственный гуманитарный университет», 2015

*Н.В. Азарёнок,
Т.О. Будько
Белорусский государственный
педагогический университет им. Максима Танка
г. Минск, Республика Беларусь*

ПСИХОЛОГИЧЕСКОЕ БЛАГОПОЛУЧИЕ ЖЕНЩИН- ПРЕДПРИНИМАТЕЛЕЙ

***Аннотация:** Данная статья посвящена анализу психологического благополучия и ролевого конфликта женщин-предпринимателей. Теоретическая составляющая статьи содержит анализ подходов в отечественной и зарубежной психологии к понятиям «психологическое благополучие», «ролевой конфликт», отмечаются основные направления психологических исследований женщин-предпринимателей. Результаты исследования психологического благополучия и ролевого конфликта позволяют сформировать и описать некоторые черты психологического портрета женщин-предпринимателей.*

***Ключевые слова:** психологическое благополучие, ролевой конфликт, ролевое противоречие, локус ролевого конфликта, предпринимательская деятельность.*

*N.V. Azaryonok
T.O. Budko
Belarusian State Pedagogical University named after Maxim Tank
Minsk, Republic of Belarus*

PSYCHOLOGICAL WELL-BEING OF FEMALE ENTREPRENEURS

***Summary:** This article analyses psychological well-being and the role conflict of female entrepreneurs. The theoretical component of the article presents the analysis of approaches in Russian and foreign psychology to the concepts of "psychological well-being", "role conflict" and the description of the basic areas of psychological studies of female entrepreneurs. The results of the study of psychological well-being and role conflict enable the creation and the description of some features of a psychological portrait of female entrepreneurs.*

***Keywords:** psychological well-being, role conflict, role contradiction, the locus of role conflict, entrepreneurship.*

Тенденции современного развития неизменно ведут к укреплению положения женщин в обществе, создают условия для самоактуализации и реализации потенциала личности, которые тесно связаны с понятием «пси-

психологического благополучия». Современная женщина в силу необходимости активно осваивает те виды деятельности, которые традиционно ей были либо недоступны, либо не поощрялись. Прежде всего, речь идет о женщине-предпринимателе, о «деловой женщине».

Как объект научного исследования, психологическое благополучие личности получило широкое распространение в западной психологии во второй половине XX века. Теоретическую базу для понимания данного феномена заложили исследования Н.Брэдберна. Он вводит понятие «психологическое благополучие», отграничивая его от термина «психическое здоровье», и отождествляет психологическое благополучие с субъективным ощущением счастья и общей удовлетворенностью жизнью. По мнению Н. Брэдберна, проблематика психологического благополучия не укладывается в дихотомию «болезнь-здоровье», для описания этого феномена необходимо оперировать признаками, отражающими состояние счастья или несчастья, субъективного ощущения общей удовлетворенности или не удовлетворенности жизнью [1].

В отечественной психологии подъем интереса к данной проблеме отмечается с последних десятилетий XX века. Психологическое благополучие преимущественно рассматривается в рамках концепций психического и психологического здоровья.

Проводимые российскими и зарубежными авторами исследования психологического благополучия породили многообразие подходов к определению содержания этого понятия. Можно выделить два основных подхода к пониманию благополучия – гедонистическое и эвдемонистическое. В рамках первого – гедонистического – подхода благополучие рассматривается как соотношение позитивного и негативного аффектов, а также как полная оценка человеком своей жизни с точки зрения удовлетворенности-неудовлетворенности. С точки зрения второго – эвдемонистического подхода благополучие – это стремление к совершенствованию, которое представляет собой реализацию истинного потенциала. Сегодня в большинстве исследований, выполненных в рамках гедонистического подхода, используется оценка субъективного благополучия.

К. Рифф разработала многомерную модель психологического благополучия личности. Она описывает благополучие не просто как достижение удовольствия, а как «стремление к совершенствованию, которое представляет собой реализацию истинного потенциала» [2]. Модель психологического благополучия включает шесть основных компонентов: положительные отношения с другими, автономия, управление окружением, наличие цели в жизни, личностный рост и самопринятие.

Многомерная модель и методика измерения психологического благополучия К. Рифф принимается многими исследователями. Адаптация данной методики в Республике Беларусь была проведена Н.Н. Лепешин-

ским, который придерживаясь позиции эвдемонистического подхода, под психологическим благополучием понимает относительно устойчивое состояние, вызванное переживанием человеком полноты реализации своего потенциала в конкретных жизненных условиях [7].

Множество требований, предъявляемых со стороны общества, приводят к целому комплексу психологических трудностей, к усложнению функционирования ролей, к усилению ролевой неоднозначности, возрастанию всевозможных противоречий, внутриличностных ролевых конфликтов, которые, на наш взгляд, будут сказываться на психологическом благополучии женщин.

Ролевой конфликт изучается многими авторами. Наиболее комплексным подходом к рассмотрению данного понятия характеризуется исследовательская позиция российского социального психолога С.И. Ериной (ЯрГУ им. П. Демидова). По мнению С.И. Ериной, *ролевой конфликт* – это состояние психологического конфликта, развивающегося у индивида в условиях выполнения социальной роли, в условиях противоречивых и иногда несовместимых требований и ожиданий к ее носителю. С.И.Ерина считает, что *ролевой конфликт* является сложным видом конфликта, который объединяет несколько основных типов: межролевые, личностно-ролевые, внутриролевые [6].

П.П. Горностай предлагает следующую *типологию ситуаций ролевых конфликтов*:

1. Несовместимость различных ролей.
2. Противоречия между ролевыми ожиданиями разных людей.
3. Противоречия между ролью, которую необходимо выполнять, и ролевой Я-концепцией личности.
4. Противоречия между ролевым поведением и ролевыми ожиданиями.

Наряду с объективными характеристиками существуют и психологические составляющие ролевого конфликта. К ним относятся *стратегии и тактики* поведения в условиях конфликта, восприятие конфликтной ситуации. Согласно ролевой концепции личности П.П. Горностая, основной тенденцией (а также движущей силой поведения) личности является стремление минимизировать ролевой конфликт, возникающий в процессе ролевой социализации, при максимизации удовлетворения потребностей ролевого развития. Тем не менее, баланс между экстернальными и интернальными тенденциями для разных людей оказывается разным. Для них внешние и внутренние ролевые конфликты вызывают разные степени напряжения. Люди по-разному избегают этих двух вариантов противоречий. Одни личности предпочитают ориентироваться на внутренние ценности, избирая интернальные стратегии поведения в условиях ролевого конфликта. При этом они усиливают противоречие между собственным ролевым поведением и социальными ожиданиями, провоцируя внешний или

межличностный ролевой конфликт. Другие личности ориентируются на внешнюю систему ценностей и избирают экстернальные стратегии, провоцируя внутренний или внутриличностный ролевой конфликт. Различия в стратегиях ролевого поведения определяется локусом ролевого конфликта [5].

Ролевой конфликт может оказывать на личность как позитивное (интенсификация самопознания и социального познания, развитие мотивационно-потребностной сферы, создании предпосылок для личностного роста и т.д.), так и негативное (повышение личностной напряженности, снижение самооценки и эффективности деятельности (вплоть до деструкции), возникновение острых эмоциональных переживаний, ухудшение психической и социальной адаптации и пр.) влияние. Следовательно, можно предположить, что ролевой конфликт будет оказывать влияние и на психологическое благополучие.

На наш взгляд, проявление ролевого конфликта и психологического благополучия у женщин может определяться их профессиональной сферой, а именно, принадлежностью к предпринимательской деятельности.

Женщины-предприниматели являются социально-профессиональной группой класса предпринимателей. Основным критерием, выделяющим предпринимателей в самостоятельный социальный класс, является характер труда («работой на себя»).

Женское предпринимательство, по мнению исследователя Г.Х. Гильмановой, представляет собой особый, выполняемый женщинами вид активности личности, направленный на самореализацию социальных качеств, самоутверждение в обществе, на основе создания новых форм и совершенствования прежних видов производства, посредством самостоятельно избранного риска, несмотря на различие в сравнении с мужчинами разнообразных предпосылок бизнеса (образование, капитал и власть) и необходимость осуществления специфических женских семейно-бытовых функций [4].

На выбор женщин заниматься предпринимательской деятельностью влияет множество факторов. Некоторые исследователи, в частности Г.В. Турецкая, А.С. Абриталина, полагают, что существует, по крайней мере, три социальные группы женщин-предпринимателей в зависимости от их установок. Первая группа объединяет убежденных бизнес-леди. Мотивация их выбора - внутреннее желание стать предпринимателем, интерес к этому виду деятельности. Они пришли в бизнес по доброй воле и с самыми серьезными намерениями. Второй и самый многочисленный тип, вобравший половину бизнес-леди, объединил предпринимателей «по случаю». Свое решение они приняли спонтанно. Под влиянием неожиданных случайных обстоятельств (по совету или примеру друзей, неожиданно возникшим благоприятным перспективам и пр.) И, наконец, третий тип -

предприниматели поневоле - объединил женщин, которые не по своей воле пришли в бизнес. Они оказались вынужденными в силу различных неблагоприятных обстоятельств открыть свое дело. Мотивация их выбора - реальная безработица или угроза безработицы, отсутствие средств к существованию, невыплата зарплаты, а также давление извне [3].

Как предрасположенность к предпринимательской деятельности многими исследователями (Г.В. Турецкая, А.Е. Чирикова, А.В. Корель, Н.В. Кучеренко, М.В. Сафонова) также отмечаются и такие психологические характеристики женщин: восприимчивость к переменам, склонность к новаторству, инновациям, риску и одновременно устойчивость к стрессам, организаторский потенциал и осмысленность жизненных целей, обеспечивающих выстраивание наиболее благоприятных взаимоотношений с окружающим миром, высокая работоспособность, волевая саморегуляция, мотивации достижений. К важным профессиональным и личностным качествам «бизнесвумен» относят коммуникативные способности: умение налаживать контакты с людьми, общительность, дипломатичность, умение понимать людей и выстраивать с ними взаимоотношения, умение «подать себя».

Включенность женщин в выполнение большого количества ролей часто связана с ролевым конфликтом «работа-семья», дисгармонией в семейных отношениях, что может сказаться на их психологическом благополучии.

В ряде работ было отражено, что карьера в бизнесе женщин сложнее сочетается с выполнением семейных ролей, чем карьера в поло-типичной профессии, а также то, что успешные в деловой сфере женщины имеют специфические переживания и стратегии совмещения двух сфер. Данный аспект послужил поводом для изучения различий психологического благополучия и ролевого конфликта женщин-предпринимателей и женщин, занятых в традиционных профессиональных сферах.

В нашем исследовании приняли участие 59 работающих женщин в возрасте от 22 до 56 лет. Выборка состояла из двух групп респондентов: 30 женщин (50,8%) - предприниматели, 29 женщин (49,2%) – не предприниматели. В целом группы можно назвать количественно равными относительно социально-демографических параметров «профессиональная деятельность», «возраст», «образование», «наличие супруга», «наличие детей».

В качестве средства изучения ролевого противоречия, которое является основой возникновения ролевого конфликта и может приводить к его обострению, был использован составленный нами *опросник «Мои роли»*. В ходе исследования респондентам предлагалось проранжировать основные социальные роли («хозяйка», «профессионал», «мать», «деловая женщина», «жена», «коллега», «женщина») и определить какое место - позицию

занимает каждая из этих ролей в реальной жизни женщины и в соответствии с ее идеальным образом «Я». Степень согласованности реализуемых и идеальных позиций ролей определялась индивидуально для каждой женщины с помощью корреляционного анализа (коэффициент ранговой корреляции Спирмена).

Результаты показывают, что женщины двух выборок (предприниматели и не предприниматели) имеют статистически значимые различия в выраженности низкого и высокого уровня ролевого противоречия. Низкий уровень встречается значительно чаще у предпринимателей (63,3%), чем у не предпринимателей (37,9%) ($\varphi^*=1,974$, $p \leq 0,05$). Высокий уровень определяется в большей степени у женщин не предпринимателей (48,3%), нежели у предпринимателей (20%) ($\varphi^*=2,342$, $p \leq 0,01$). Значимых различий в двух выборках женщин со средним уровнем ролевого противоречия не выявлено.

Таким образом, ролевые противоречия в меньшей степени выражены у женщин-предпринимателей и в большей степени у женщин не предпринимателей, что свидетельствует о большей вероятности развития ситуации в сторону возникновения у них ролевого конфликта. Женщины-предприниматели чаще выполняют основные социальные роли семейной и профессиональной сферы в соответствии со своими потребностями, идеальными представлениями. Предприниматели в сравнении с не предпринимателями в большей степени реализуют в реальном поведении свою идеальную ролевую концепцию, что снижает вероятность возникновения у них ролевого конфликта.

Значимые различия в уровне выраженности ролевого противоречия в зависимости от возраста, образования, наличия детей, семейного положения в выборках предпринимателей и не предпринимателей определялись с помощью критерия χ^2 -Пирсона. Анализ результатов свидетельствует о том, что уровень выраженности ролевого противоречия у женщин не предпринимателей не зависит от данных характеристик.

Полученные данные позволяют сделать вывод, что существуют статистически значимые различия в уровнях выраженности ролевого противоречия у женщин-предпринимателей в зависимости от наличия у них детей ($\chi^2=9,61$, $p=0,008$). Более детальный анализ показал, что у предпринимателей, имеющих детей, преобладает низкий уровень ролевых противоречий (78,3%), в то время как у предпринимателей, не имеющих детей, преобладает средний (42,9%) и высокий (42,9%). Данный факт позволяет нам утверждать, что женщины-предприниматели, имеющие детей, в большей степени склонны реализовывать свою «идеальную ролевую концепцию» и вероятность возникновения у них ролевого конфликта ниже.

В ходе сравнения результатов диагностики локуса ролевого конфликта (опросник «Шкала локуса ролевого конфликта» П.П. Горностая)

выявлено наличие статистически значимых различий у женщин двух выборок по промежуточному и интернальному типам. По экстернальному типу локуса ролевого конфликта различий не выявлено. Анализ результатов показывает, что промежуточный локус ролевого конфликта у женщин-предпринимателей (63,3%) в три раза превышает данный показатель у женщин не предпринимателей (20,7%) ($\varphi^*=3,44$, $p\leq 0,01$). Интернальный локус ролевого конфликта в три раза чаще встречается среди не предпринимателей (41,4%) в сравнении с предпринимателями (13,3%) ($\varphi^*=2,5$, $p\leq 0,01$). Это означает, что не предприниматели чаще предпочитают ориентироваться на внутренние ценности, избирая интернальные стратегии поведения в условиях ролевого конфликта, при этом усиливая противоречие между собственным ролевым поведением и социальными ожиданиями, провоцируя внешний или межличностный ролевой конфликт.

Промежуточный локус ролевого конфликта, чаще встречающийся у предпринимателей, свидетельствует о том, что большинство из них стремятся соблюдать баланс между экстернальными и интернальными тенденциями ролевого поведения в условиях ролевого конфликта, предпочитает ориентироваться и на внутреннюю, и на внешнюю систему ценностей. Они стремятся удовлетворить потребности и в ролевом научении и в ролевой самореализации, развивать ролевую автономию. Это позволяет не только разделить «Я» и окружающий мир, но и найти общие с ним точки соприкосновения, занять место в социальном пространстве и построить модель поведения, адекватную ситуации. Вероятнее всего, благодаря этому возможно удержание конфликта на низком уровне и разрешение противоречий на ранних этапах их возникновения неконфликтными способами, что предотвращает переход противоречия в конфликт.

Данные изучения психологического благополучия женщин (*опросник «Шкала психологического благополучия»* К. Рифф в адаптации Н.Н. Лепешинского), позволили сделать вывод, что большинство женщин имеют средний и высокий уровень психологического благополучия и его составляющих.

Исследование психологического благополучия и его составляющих показало, что женщины-предприниматели имеют достоверно (критерий Mann - Whitney U-test, при $p\leq 0,05$) более высокие показатели по шкалам «Положительные отношения с другими», «Управление окружением», «Личностный рост», «Цель в жизни», «Самопринятие». Они чаще доверительны в отношениях с окружающими, компетентны в овладении средой, в осуществлении разнообразных видов деятельности, открыты новому опыту. У них высокая целенаправленность в жизни, позитивное отношение к себе и своему прошлому. Уровень *общего психологического благополучия* женщин-предпринимателей оказался значимо выше, что свидетельствует о большей удовлетворенности собственной жизнью и полноте самореализа-

ции в конкретных жизненных условиях и обстоятельствах.

В результате исследования психологического благополучия женщин в зависимости от наличия у них детей выявлены различия по *общему уровню психологического благополучия* ($F=5,88$, $p=0,019$) и по шкалам «Автономия» ($F=4,215$, $p=0,045$), «Самопринятие» ($F=6,038$, $p=0,018$). Женщины-предприниматели, не имеющие детей, испытывают более высокий уровень психологического благополучия, более автономны, более положительно относятся к себе, нежели женщины не предприниматели, не имеющие детей.

Различия по шкалам «Цели в жизни» ($F=4,915$, $p=0,031$), «Самопринятие» ($F=4,109$, $p=0,048$), «Управление окружением» ($F=3,893$, $p=0,054$) в зависимости от образования свидетельствует, что женщины-предприниматели независимо от образования имеют более высокий уровень целей в жизни. У предпринимателей со средне-специальным образованием самоотношение более позитивно, чем у женщин не предпринимателей со средне-специальным и высшим образованием. У предпринимателей со средне-специальным образованием более высокий уровень управления окружением, чем у женщин не предпринимателей со средне-специальным образованием.

Результаты исследования психологического благополучия и ролевого конфликта позволяют сформулировать некоторые черты психологического портрета женщин-предпринимателей:

1. У них в меньшей степени выражены ролевые противоречия и, соответственно, меньше вероятность возникновения ролевых конфликтов. Важным фактором, способным увеличить ролевое противоречие и вероятность возникновения ролевого конфликта, является отсутствие детей.
2. Женщины-предприниматели имеют более высокие показатели по шкалам «Положительные отношения с другими», «Управление окружением», «Личностный рост», «Цель в жизни», «Самопринятие». Они чаще доверительны в отношениях с окружающими, компетентны в овладении средой, в осуществлении разнообразных видов деятельности, открыты новому опыту. У них высокая целенаправленность в жизни, позитивное отношение к себе и своему прошлому.
3. Большинство из них соблюдают баланс между экстернальными и интернальными тенденциями ролевого поведения в условиях ролевого конфликта, используя промежуточный локус ролевого конфликта. Они предпочитают ориентироваться и на внутреннюю, и на внешнюю систему ценностей, одновременно стремятся удовлетворить потребности в ролевом научении и в ролевой самореализации, развивать ролевую автономию.

В заключение следует отметить, что факты, обнаруженные в ходе исследования, укладываются в одну логическую цепочку, в которой женская деловая предпринимательская деятельность связана с психологическим благополучием женщин, с состоянием, вызванным переживанием полноты реализации своего личностного потенциала в конкретных жизненных условиях, и более эффективным сочетанием работы с семейно-бытовой сферой, в соответствии со своими ценностями, установками и потребностями.

Литература

1. Bradburn, N. (1969). The Structure of Psychological Well-Being. Chicago: Aldine Pub. Co.- 320 p.
2. Ryff, C.D. Psychological well-being in adult life // Current Directions in Psychological Science. – 1995. – № 4. – P. 99–104.
3. Абриталина А.С. Женское предпринимательство: социально-экономические мотивации и факторы: дис...канд. социол. наук. – Саратов, 2006. - 153 с.
4. Гильманова Г.Х. Развитие женского предпринимательства в условиях трансформации российского общества: социологический анализ: автореф. дис...канд. социолог. наук. – Волгоград, 2008. - 31 с.
5. Горностай, П.П. Измерение локуса ролевого конфликта // Психологическая диагностика. - 2004. - № 3. - С. 88-95.
6. Ерина С.И. Ролевой конфликт и его диагностика в деятельности руководителя. – Ярославль: ЯрГУ, 2000. – 108 с.
7. Лепешинский Н.Н. Психологическое благополучие как фактор успешной учебной деятельности в условиях относительной групповой изоляции (на примере курсантов военного вуза): дис... канд. психол. наук – Минск, 2010. – 175 с.