

# 4. Причины и предпосылки отклоняющегося поведения детей и подростков

Для студентов филологического факультета

Татьяна Михайловна ДАШКЕВИЧ

Кафедра психологического обеспечения профессиональной деятельности

Минск, 2024

## ВОПРОСЫ ДЛЯ ИЗУЧЕНИЯ

- 1. Биологические причины отклоняющегося поведения детей и подростков**
- 2. Социальные причины отклоняющегося поведения детей и подростков**
- 3. Психологические причины отклоняющегося поведения детей и подростков**
- 4. Механизм индивидуального отклоняющегося (девиантного) поведения.**

# 1. Биологические причины отклоняющегося поведения детей и подростков

наследственные, врожденные и приобретенные  
заболевания, провоцирующие девиации.

Биологические особенности личности неспецифичны и сами по себе не порождают преступности, но влияют на динамику поведения человека, являясь условием, анатомической и психофизиологической базой восприятия человеком социальной природы

## Виды девиантного поведения

**Патологические изменения характера, сформированные в процессе воспитания**

психопатии и выраженные акцентуации характера личности

**Психические расстройства и заболевания**

психопатологические симптомы и синдромы

**Стремление к уходу от реальности**

искусственное изменение своего психического состояния посредством приёма веществ или постоянной фиксации внимания на определенных видах деятельности с целью развития и поддержания интенсивных эмоций

**Одаренность, талант, гениальность**

отклонение в сторону одаренности в одной области часто сопровождается девиациями в обыденной жизни

**Антиобщественное противоправное поведение**

действия или бездействие, наносящие вред как отдельным гражданам, так и обществу в целом

# Детерминанты отклоняющегося поведения личности

- уровень гормонов (тестостерона, в частности);
- повреждения головного мозга;
- органические заболевания мозга;
- особенности нервной системы;
- незрелость нейронной сети;
- наследственно-генетические особенности;
- врожденные свойства индивида

Синдром дефицита внимания и гиперактивности (**СДВГ**) – особое неврологическое состояние, при котором нарушены функции центральной нервной системы

При формировании поведения в подростковом возрасте определяющими являются:

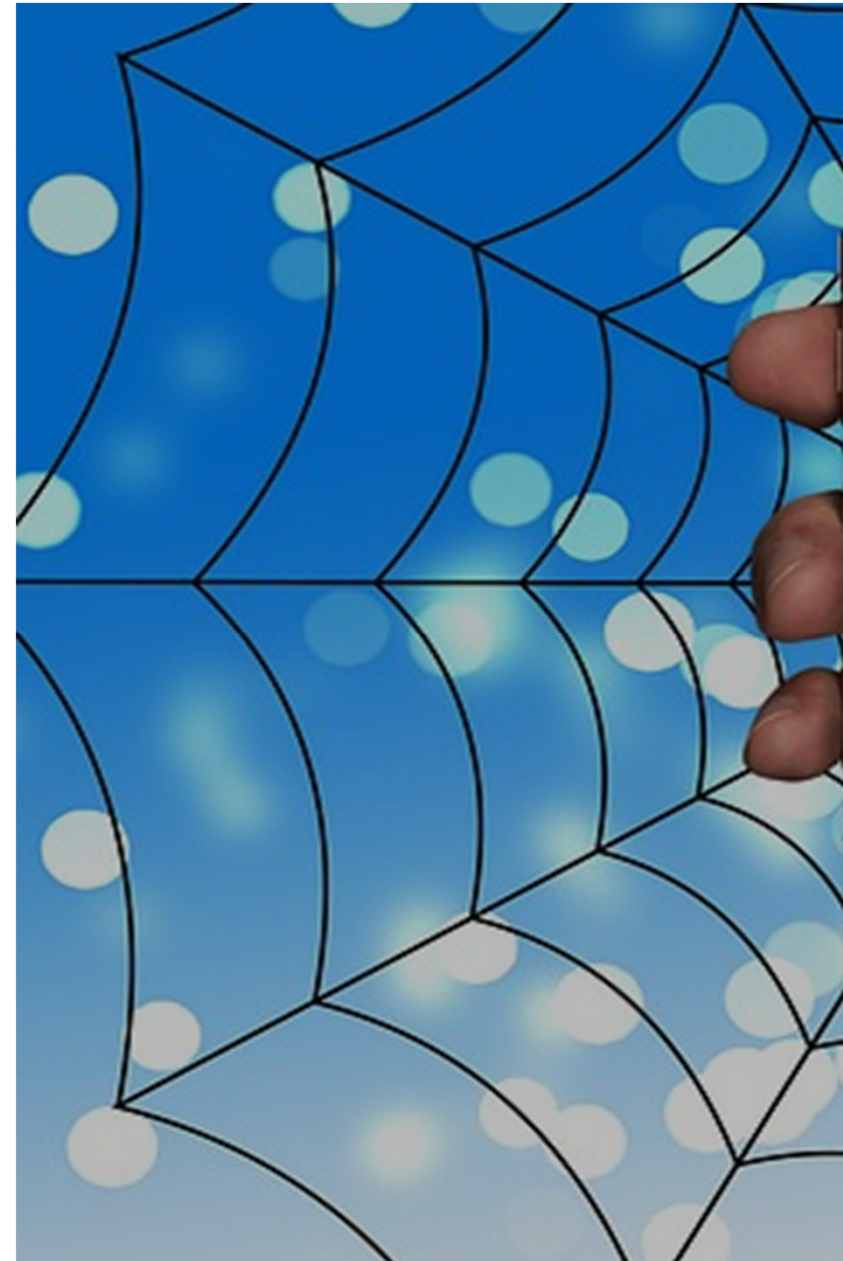
- генетический фактор,
- органическое поражение головного мозга (СДВГ, ММД),
- акселерация;
- инфантилизм

Минимальная мозговая дисфункция (ММД) – широко распространенная форма нервно-психических нарушений детского возраста, нейропсихологический медицинский диагноз (не поведенческая проблема, не результат плохого воспитания)

## Зависимость от наследственно-биологических факторов

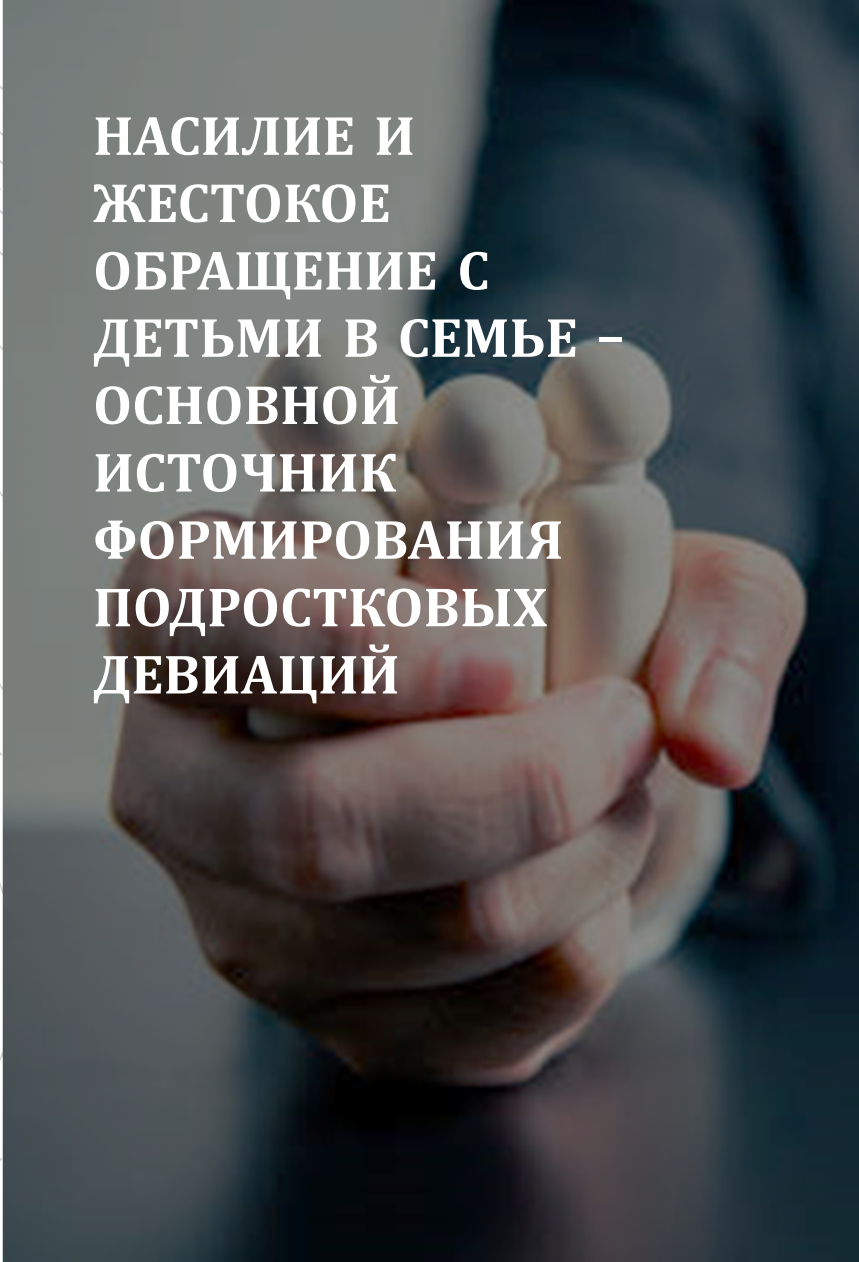
### **Отрицательно влияют:**

- алкоголизм,
- предрасположенность к нервным или психическим заболеваниям одного из родителей,
- патологическая беременность/роды



**2. Социальные причины**  
социокультурные предпосылки;  
влияние микрогруппы;  
воспитание в семье и вне семьи

**НАСИЛИЕ И  
ЖЕСТОКОЕ  
ОБРАЩЕНИЕ С  
ДЕТЬМИ В СЕМЬЕ –  
ОСНОВНОЙ  
ИСТОЧНИК  
ФОРМИРОВАНИЯ  
ПОДРОСТКОВЫХ  
ДЕВИАЦИЙ**

A close-up photograph of a hand holding a small, white, stylized figurine of a child. The hand is positioned in the foreground, with the fingers gently gripping the figurine. The background is dark and out of focus, showing a person's face in profile, looking towards the left. The overall mood is somber and contemplative.

К социальным факторам относят:

- житейские традиции народа,
- социальное положение индивидуума (семейное положение, образование, экономическая обеспеченность, профессия, образ жизни),
- этническая и религиозную принадлежность,
- обычаи и влияние ближайшего окружения (семья, товарищи, компания и пр.)





**САМОРАЗРУШИТЕЛЬНОЕ**  
поведение (аутодеструктивное)  
отклоняющееся от медицинских  
и психологических норм,  
угрожающее целостности и  
развитию самой личности

- суицидальное поведение,
- пищевая зависимость,
- химическая зависимость (злоупотребление психоактивными веществами),
- фанатическое поведение (например, вовлеченность в деструктивно-религиозный культ),
- аутическое поведение,
- виктимное поведение (поведение жертвы),
- деятельность с выраженным риском для жизни (экстремальные виды спорта, ритрейсинг, дрифтинг, зацепинг, и др.).

**АМОРАЛЬНОЕ** (асоциальное)  
отклоняющееся от выполнения  
морально-нравственных норм

- может проявляться как агрессивное поведение,
- сексуальные девиации (беспорядочные половые связи, проституция, соращение, вуайеризм, эксгибиционизм и др.),
- вовлеченность в азартные игры на деньги,
- бродяжничество,
- иждивенчество.

**АНТИСОЦИАЛЬНОЕ**  
(делинквентное) поведение  
противоречащее правовым нормам

- включает любые действия или бездействия, запрещенные законодательством

# ВОЗРАСТНЫЕ ПРОЯВЛЕНИЯ

## **Саморазрушительное поведение (аутодеструктивное)**

- 5 до 12 лет - имеют место курение и токсикомания, но в целом для данного возрастного периода аутодеструкция малохарактерна.
- от 13 лет - опосредованность групповыми ценностями порождает: наркозависимое поведение, самопорезы, компьютерную зависимость, пищевые аддикции, татуирование (могут быть связано с самоповреждением), реже — суицидальное поведение.
- старше 18 лет - татуирование под влиянием культуры и времени



Диана Алексеевна Карпенко

# ВОЗРАСТНЫЕ ПРОЯВЛЕНИЯ

## Аморальное (асоциальное) поведение

- У детей чаще встречаются побеги из дома, бродяжничество, школьные прогулы, агрессивное поведение, злословие, ложь, воровство, вымогательство (попрошайничество)
- В подростковом возрасте наиболее распространены уходы из дома, бродяжничество, школьные прогулы или отказ от обучения, ложь, агрессивное поведение, промискуитет (беспорядочные половые связи), граффити (настенные рисунки и надписи непристойного характера), субкультуральные девиации (сленг, шрамирование, татуировки, селфхарм, вымышленный друг (тульпа) (может быть данью моде, дистрессом, психическим заболеванием).
- Границы асоциального поведения взрослых людей особенно изменчивы, поскольку оно более других находится под влиянием культуры и времени

Диана Алексеевна Карпенко



# ВОЗРАСТНЫЕ ПРОЯВЛЕНИЯ

## Антисоциальное (делинквентное) поведение

- 5 до 12 лет - насилие по отношению к младшим детям или сверстникам, жестокое обращение с животными, воровство, мелкое хулиганство, разрушение имущества, поджоги.
- В подростковом возрасте наиболее распространены хулиганство, кражи, грабежи, вандализм, физическое насилие, торговля ПАВ и их употребление
- У взрослых людей (старше 18 лет) проявляется преимущественно в форме правонарушений, влекущих за собой уголовную или гражданскую ответственность и соответствующее наказание

Диана Алексеевна Карпенко



# Семья. Факторы, приводящие к формированию отклонений

## 1. ЗАВИСИМОСТИ У ЧЛЕНОВ СЕМЬИ:

- ранняя алкоголизация (также вид девиантного поведения).
  - родители злоупотребляющие спиртными напитками или страдающие от наркотической зависимости.
  - гиперопека в раннем возрасте
- Формируют: неуверенность в себе, стремление освободиться от контроля внешней среды, внутриличностные конфликты, высокую тревожность.

## 2. НАЛИЧИЕ ПРОБЛЕМ В СЕМЕЙНОЙ СИСТЕМЕ:

- неполная семья;
- жестокость;
- слабая воспитательная работа со стороны родителей;
- тяжёлое материальное положение;
- конфликты на регулярной основе.

## 3. ПСИХИЧЕСКАЯ НЕУРАВНОВЕШЕННОСТЬ:

- лабильность психических процессов,
- повышенный уровень нервной возбудимости;
- напряжённое психоэмоциональное состояние.

## Семья. Факторы, приводящие к формированию отклонений

### 4. ВЫСОКАЯ СТЕПЕНЬ АГРЕССИВНОСТИ:

- негативные примеры в семье и близком окружении;
- частые фрустрации (случаи невозможности удовлетворения личных потребностей).

Лицо, которое не приобрело навыков конструктивного разрешения проблемных ситуаций, добивается реализации своих целей путем агрессии и протеста.

### 5. СОЦИАЛЬНО-ПЕДАГОГИЧЕСКАЯ ЗАПУЩЕННОСТЬ:

- недостаток воспитания;
- отсутствие сформированных стереотипов и примеров

### 6. ГЛУБОКИЙ ПСИХИЧЕСКИЙ ДИСКОМФОРТ:

- переживаемый в результате неблагополучия по месту учебы, работы, в семье;
- несправедливое, грубое отношение со стороны значимых людей;
- школьный буллинг, проблема усугубляется тем, что на неё закрывают глаза взрослые – родители, учителя.

С течением времени влияние психологического дискомфорта накапливается. Возникают серьезные невротические расстройства, и к этому моменту у подростка уже может сформироваться личность преступника.

# Зависимость подростка от ближайшего социального окружения

## **Влияют:**

- семья,
- правосознание подростка,
- социально- экономический статус родителей, братьев, сестер,
- особенности воспитания подростков,
- школа, положение подростка в классе,
- ценностные ориентации друзей,
- статус подростка в группе друзей



### 3. Психологические причины

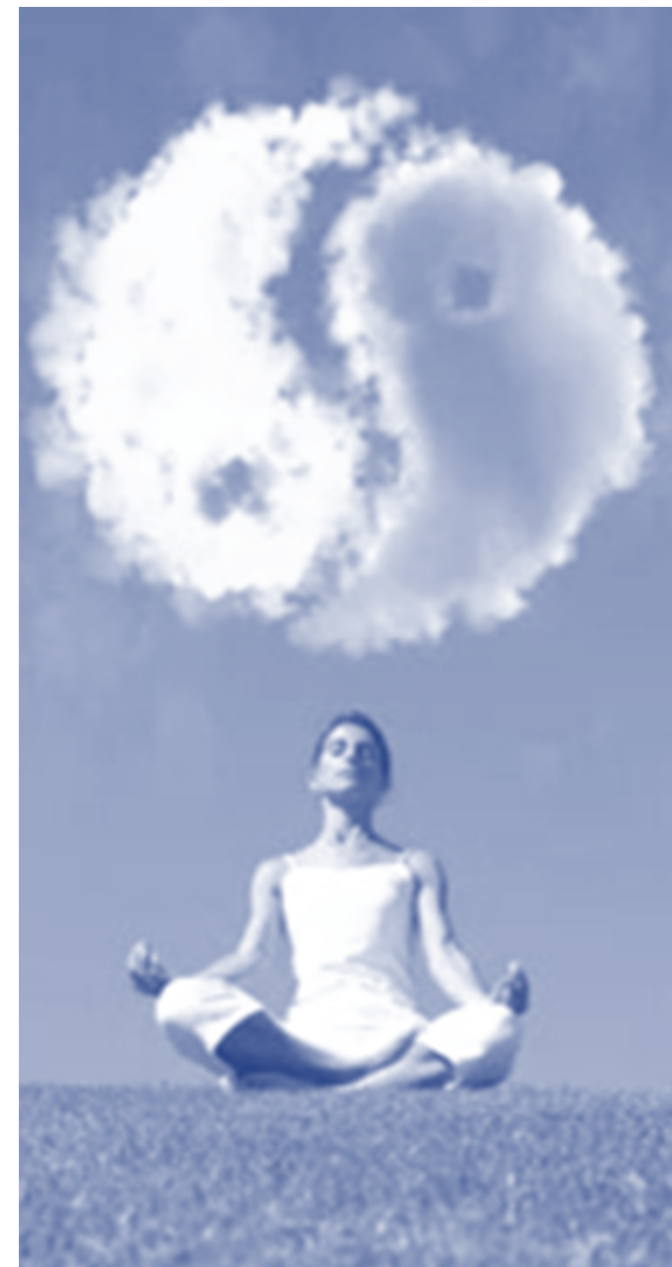
особенности эмоционально-волевой  
и мотивационной сферы;  
агрессия;  
самопринятие и самооценка;  
темперамент и характер, акцентуации характера;  
возрастные кризисы;  
механизм индивидуального отклоняющегося поведения





К психологическим факторам относят:

- личностные особенности,
- релаксирующее и эйфоризирующее свойства алкоголя,
- резкие колебания настроения,
- неустойчивость интересов,
- чувствительность,
- повышенная рефлексия и склонность к самоанализу,
- излишняя самоуверенность,
- переоценка своих возможностей,
- одновременное проявление полярных качеств психики (самоуверенность и легкая ранимость, развязность и застенчивость, ласковость и жестокость).



## Зависимость от личностных характеристик подростка

### **Влияют:**

- особенности характера и темперамента,
- ценностно-мотивационный блок,
- мотивация достижения,
- уровень притязаний,
- самооценка и возможные конфликты в области самооценки.



## Средства массовой информации

### Проблемы:

- онлайн-радикализация молодежи в социальных сетях – в силу своего возраста и отсутствия жизненного опыта, подростки обладают менее устойчивой психикой и более подвержены влиянию.
- неконтролируемый шоппоголизм – подростки обладают сверхпотреблением и прагматичностью.
- Снижение уровня духовности и отсутствие общепринятых идеалов, что отражается на формировании традиционных установок на деторождение и семью.

**39% молодых людей в возрасте от 18 до 24 лет считают гомосексуальные отношения, сожительство и течение чайлд-фри новой нормой в современной реальности.**

Подростки в быстро изменяющемся обществе стремятся попробовать различные социальные практики, не задумываясь о том, являются ли они деструктивными, и чему это может поспособствовать в дальнейшем

#### 4. Механизм индивидуального отклоняющегося (девиантного) поведения

Механизмы приобретения девиантного поведения:

- психическое заражение;
  - внушение;
  - убеждение;
  - подражание;
  - мода (сленг, татуировки и иное)
- и далее..



## Заключение о девиантном поведении детей и подростков

В психологии заключение о девиации требует осторожности, так как:

1. Понятие многогранное, зависящее, часто, от взаимодействия многих факторов, понятия «норма» и носит субъективный характер.
2. Суждение о нём выносят взрослые, в силу различных причин находящиеся в оппозиции к детству и психосоциальным издержкам развития.
3. Критериями для суждения о девиантном поведении являются нормы и ожидания ближайшего окружения, от которого ребенок прямо зависим и в котором права ребенка не соблюдаются или попираются. Хотя в формировании девиантного поведения могут участвовать и психические нарушения или расстройства, целесообразно избегать односторонней психиатризации понятия «девиантное поведение» и связанного с ним психиатрического этикетирования.

## Вопросы к практическому занятию

1. Причины и предпосылки отклоняющегося (девиантного) поведения у детей и подростков.
2. Роль насилия и жестокого обращения с детьми в семье в формировании отклоняющегося (девиантного) поведения.
3. Акцентуации характера как предпосылки формирования отклоняющегося (девиантного) поведения.
4. Роль возрастных кризисов в формировании отклоняющегося (девиантного) поведения.

## Вопросы к практическому занятию по теме 5

1. Семейное неблагополучие как фактор отклоняющегося (девиантного) поведения детей.
2. Педагогические установки в отношении подросткового возраста, их действие и последствия.
3. Уровни, виды и типы социально-культурной среды молодежных субкультур.



**Спасибо за внимание**

Татьяна Михайловна ДАШКЕВИЧ

Кафедра психологического обеспечения  
профессиональной деятельности

