



УДК 7.035

**Юлія ЗАХАРЫНА**

*Загадчык кафедры тэорыі і методыкі выкладання мастацтва БДПУ імя Максіма Танка, доктар мастацтвазнаўства, прафесар.*

*Сфера навуковых інтарэсаў: мастацтвазнаўства, педагогіка мастацтва, культуралогія. Узнагароджана Ганаровай граматай Міністэрства адукацыі Рэспублікі Беларусь, Ганаровай граматай Нацыянальнай акадэміі навук Беларусі. Стыпендыят стыпендыі Прэзідэнта Рэспублікі Беларусь таленавітым маладым вучоным (2010, 2020). Уладальнік гранта Прэзідэнта Рэспублікі Беларусь у галіне адукацыі (2023).*

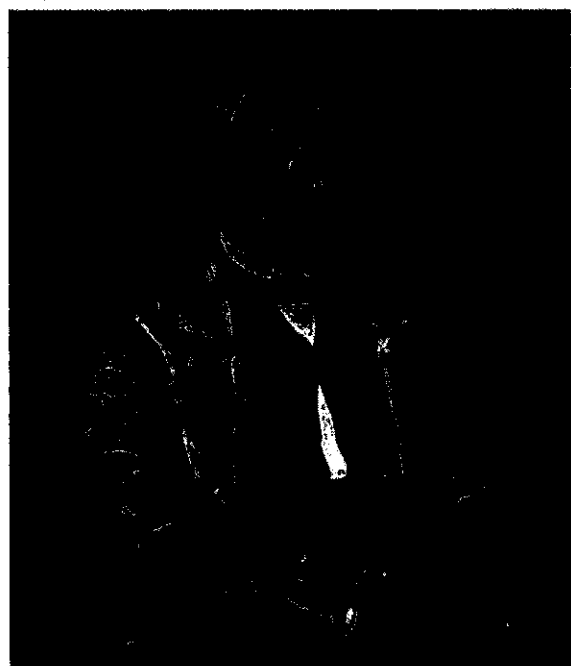
*Аўтар 5 манаграфій, 39 вучэбных дапаможнікаў, у тым ліку 22 з грыфам Міністэрства адукацыі Рэспублікі Беларусь, каля 300 публікацый.*

# Жывапісныя кампазіцыі ІВАНА ХРУЦКАГА: містэрыя святла ў мадэляванні прадметна-прасторавага асяроддзя

**Іван Хруцкі з’яўляецца адным з нешматлікіх майстроў жывапісу Беларусі XIX ст., у творчасці якога выразна і шматгранна раскрыўся жанр нацюрморта ў яго класічнай інтэрпрэтацыі. Але нацюрморт не быў адзіным жанрам, у якім праявілася аўтарскае бачанне карціны свету мастаком. Ён заўсёды адгукаўся на патрэбы і запыты заказчыка, імкнуўся падтрымліваць сучасныя павевы і нават уносіць у пануючую сістэму аксіялагічных каштоўнасцяў соцыума новыя акцэнты.**

У асобе мастака цудоўна спалучаліся такія якасці, як гнуткасць і мабільнасць, чуласць і прытрымліванне “строгіх правілаў” класіцызму, прадпрымальніцтва і ініцыятыўнасць. Яны дазволілі майстру пры захаванні прынцыпаў акадэмічнай школы жывапісу, што панавала ў XIX ст., раскрываць новыя ракурсы бачання свету прадметаў і рэчаў, якія клаліся ў аснову стварэння выразных кампазіцый. Незалежна ад жанру — ці то нацюрморт, ці то партрэт, ці то адлюстраванне інтэр’еру, Іван Хруцкі выяўляў прастору з пэўным трапятаннем. Матэрыяльныя формы

**Ключавыя словы:** жывапісная кампазіцыя, прадметна-прастаравае асяроддзе, святло, жанр, аўтарскі мастацкі стыль



Іван Фаміч Хруцкі (1810—1885) нарадзіўся ў мястэчку Ула на Віцебшчыне ў 1810 г. у сям’і шляхціца і святара Фамы Хруцкага. Выхаванне ў сям’і прадвызначыла прафесійныя арыенціры, і хлопчыка аддалі на навучанне ў Полацкі ліцэй каталіцкага ордэна. Менавіта тут выявіліся інтарэсы і мастацкія здольнасці Івана Хруцкага.

Ва ўзросце сямнаццаці гадоў юнак накіроўваецца ў Пецярбург для атрымання прафесійнай мастацкай адукацыі. Тут на працягу двух гадоў ён працуе ў майстэрні англійскага партрэтыста Джорджа Доў і адначасова наведвае Імператарскую Акадэмію мастацтваў як вольны слухач. У гэты час фарміруецца цікавасць мастака да жывапісу Рэнесансу, і ён капіюе творы гуманістычнай эпохі, прадстаўленыя ў мастацкай калекцыі Эрмітажа.

У дваццаць гадоў Хруцкі паступае ў Пецярбургскую акадэмію мастацтваў, дзе займаецца ў класе жывапісу ў такіх майстроў, як Карл Паўлавіч Брулоў, Фёдар Антонавіч Бруні, Максім Нікіфаравіч Вараб’ёў, Аляксандр Рыгоравіч Варнэк. Безумоўна, гістарычны жанр, партрэт і пейзаж прываблівалі маладога мастака як перспектыўныя лініі творчага самавыяўлення. Ды і навучанне ў майстроў спрыяла фарміраванню мастацкага густу і прыярэптэаў маладога творцы.

*Іван Хруцкі. Аўтапартрэт. 1884 г.*

здаваліся трывалымі, устойлівымі, паўпразрыстасць зыбкіх аб'ектаў дазваляла адчуць іх крохкасць і лёгкасць. Разнастайнасць колеравай палітры, у якой знайшлося месца і яркім кантрастным спалучэнням, і далікатным танальным пераходам і адценням, уводзіла ў містычную прастору, што вабіла адначасова сваёй адкрытасцю і таямнічасцю. Прадметы ў гэтым “залюстройі” выходзілі з цемры нейкім чарадзейным святлом, якое стварала ілюзію рэальнасці аб'ектаў. Святло залівала прадметы быццам бы знутры і звонку, што надавала ім прывабнасць і свайго роду фантастычную найгранасць. Адлюстраваныя матэрыяльныя аб'екты і прадметы набывалі падабенства з высокамастацкімі будафорскімі вырабамі — адначасова і рэальнымі, і жаданымі.

Мастацкая спадчына І.Хруцкага прыцягвае ўвагу даследчыкаў супярэчлівайсцю трактоўкі прадметна-прасторавага асяроддзя. З аднаго боку, творчы почырк мастака пры схільнасці да норм і прынцыпаў класіцызму раскрывае іншую гармонію, што трымаецца на ўласцівых рамантызму і сентыменталізму матывах недаказанасці і таямнічасці, на мяккасці матэрыяльных форм, паэтызацыі прыродных відарысаў і на скрупулёзна выпісаных і дакладна размеркаваных аб'ектах, уласцівых натуралізму і акадэмізму [1—4]. З другога боку, мадэляванне асяроддзя ажыццяўлялася мастаком не столькі колерам (прытым што І.Хруцкі ўжываў неабмежаваную палітру фарбаў), колькі святлом, якое надае адлюстраваным аб'ектам ілюзорнасць [5—9]. Для стварэння вобразу гарманічнага свету мастак звяртаецца да т. зв. падманак — прыёму, які стварае ілюзію частковага размяшчэння прадметаў за межамі палатна [3, с. 28]. Набор прадметаў, з якіх фарміруецца кампазіцыя, пры ўсёй разнастайнасці нярэдка паўтараецца. Асабліва выразна тэндэнцыя выяўлення “пераходных” прадметаў адчуваецца ў нацюрмортах мастака, у якіх прысутнічае адзін і той жа керамічны збан, створаны на фаянсавым заводзе С.Я.Паскон-



Іван Хруцкі. *Партрэт невядомай з кошыкам у руках*. 1830-я гг.

чына ў Пецярбургу: напалову запоўненая вадой шклянка, гронкі вінаграду, парэчкі, яблыкі, лімон [4, с. 71; 5, с. 25; 10, с. 7]. Вывастранасць светлаценевай мадэліроўкі пэўных прадметаў і аб'ектаў скіроўвае І.Хруцкага да іх шматразовага паўтарэння.

Аўтарскі стыль мастака сфарміраваўся пад уплывам некалькіх фактараў. Навучанне ў славытых майстроў, прыроджаны талент жывапісца, назіральнасць і педантычнасць, мастацкі густ і ідэалы, што непадуладнага часу, прадвызначылі пошук сродкаў выразнасці жывапісных твораў, у сістэме якіх І.Ф.Хруцкі аддаў перавагу святлу.

Аднак Іван Хруцкі не пайшоў па шляху развіцця гістарычнай карціны. Яго ўласнае бачанне прыжосці раскрывалася не ў вялікай мастацкай форме, а ў дэталях. Мастака цікавілі найперш дробныя прадметы: іх фактура, фізічныя ўласцівасці, форма, колер пры розных эфектах асвятлення. Жанрам, у якім усе гэтыя якасці выяўляліся найбольш поўна, быў нацюрморт. Менавіта ён стаў у творчасці мастака паказальным і дасканалым.

Верагодна, найбольш моцны ўплыў на вызначэнне творчага крэда маладога мастака аказаў К.Брулоў. У работах 1830-х гг. відавочна падабенства творчага почырка маладога мастака з работамі настаўніка. Напісаныя ў гэты перыяд кар-



Карл Брулоў. *Італьянскі поўдзень*. 1827 г.

ціны “*Партрэт невядомай з кошыкам у руках*”, “*Партрэт маладой жанчыны з кошыкам*” па вобразным ладзе, тэхнічных прыёмах, кампазіцыі, прадметным нападзенні суадносяцца з карцінай К.Брулова “*Італьянскі поўдзень*” (1827). Тыя ж мяккія рукі, глянец твору, аксаміцістасць скуры жанчыны, блішчатыя валасы, укладзеныя ў прычоску, свабодныя і пыльныя складкі адзення, высакародны бляск ювелірных упрыгажэнняў, празрыстасць і глыбіня ягад вінаграду ў гронках, акуратна сплечены кошык выдаюць руку настаўніка.

Пазней, у 1840-х гг., у партрэтах І.Хруцкага зноў пачынаюць гучаць рэмінісцэнцыі твораў К.Брулова. Магчыма, “*Партрэт невядомай*” 1843 г. быў напісаны Хруцкім пад уражаннем карціны Брулова “*Партрэт графіні Юліі Паўлаўны Самойлавай, якая пакідае баль з прыёмнай дачкой Амацыліяй Пачыні*” (1842), створаная годам раней. Постаці жынчын, іх прычоскі, бляск локанаў, быццам пакрытых серабром, дэкальтэ, што падкрэслівае пшчотную скуру, бранзалеты на запясцях ствараюць падабенства вобразаў мадэляў.

1830—1840-я гг. вызначыліся ў творчасці І.Хруцкага як час сцвярдзэння ўласнага бачання свету, яго гармоніі і прыжосці, што знайшло адлюстраванне ў аўтарскай манеры мастака. Партрэты, створаныя ў гэты перыяд, у пэўнай ступені



Іван Хруцкі. *Партрэт невядомай*. 1843 г.

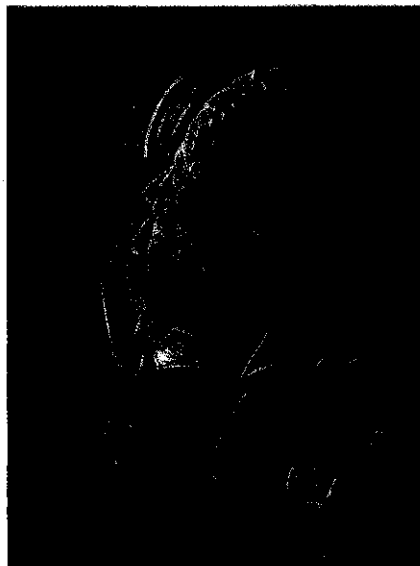
класічныя і рамантычныя. Майстар шукаў найбольш удалыя ракурсы, якія падкрэсліваюць статус мадэлі, дазваляюць раскрыць вобраз у яго цэласнасці і самадастатковасці (як, напрыклад, *“Партрэт І.І.Глазунова”*, вядомага ў той час гандляра кнігамі, 1843) або ў супастаўленні з прадметна-прасторавым асяроддзем (як, напрыклад, *“Партрэт Іасафата Булгака”*, мітрапаліта, 1838) ці карціна *“Дзяўчына ў блакітнай сукенцы”*, 1840-я гг. (гл. с. 2 вокладкі).



Карл Брулоў. *Партрэт графіні Юліі Паўлаўны Самойлавай, якая пакідае бал з прыёмнай дачкой Амацыліяй Пачыні*. 1842 г.

Васіль Трапінін. *Залаташвачка*. 1826 г.

Іван Хруцкі. *Старая, якая вяжа панчохі*. 1838 г.



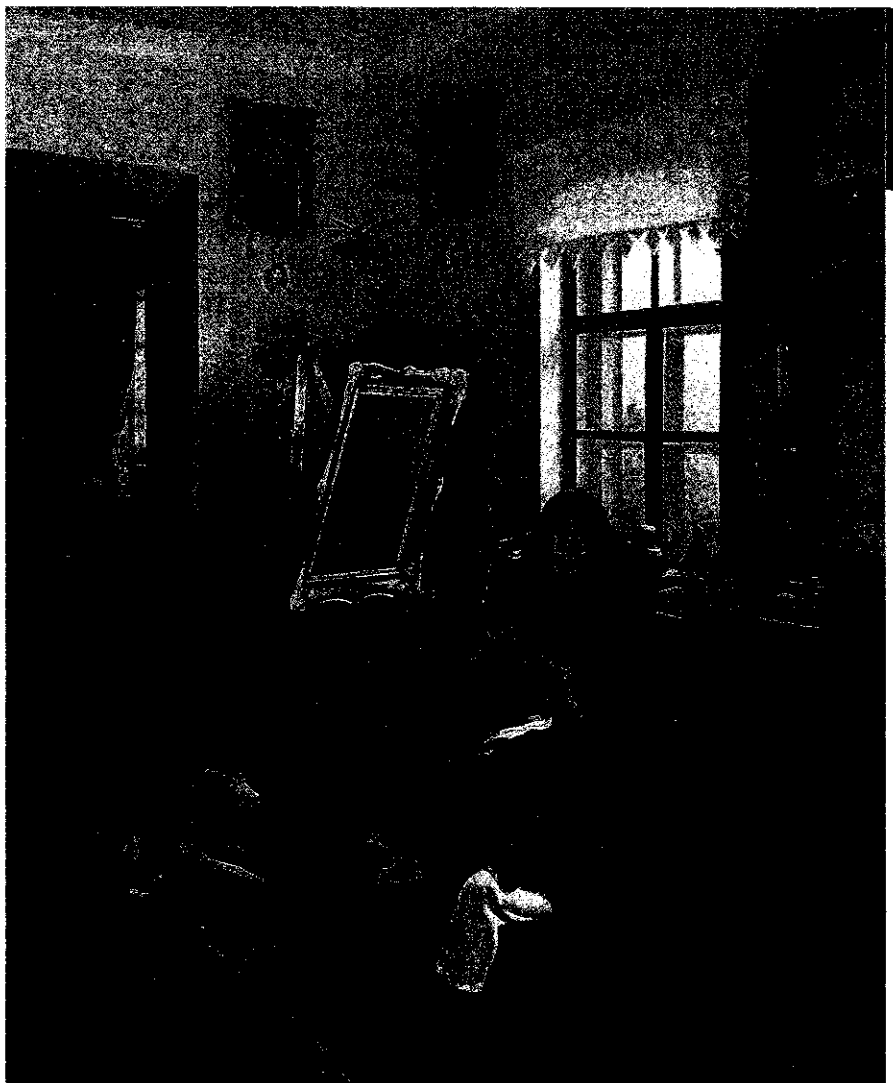
Але К.Брулоў не быў адзіным мастаком, чый уплыў заўважаецца ў творах І.Хруцкага. Партрэты майстра не толькі раскрываюць вобраз у яго паэтычнай адухоўленасці, але і дэманструюць намер стварыць партрэт-карціну. Вобраз старой, якая вяжа панчохі (1838), адлюстраваны ў партрэце Хруцкага, за які мастак атрымаў пад час навучання ў Імператарскай акадэміі мастацтваў малы залаты медаль, суадносіцца з вобразамі жанчын, выяўленых за рукадзеллем, рускага мастака-рамантыка Васіля Андрэвіча Трапініна (*“Жанчына, якая стварае карункі”*, 1823, *“Залаташвачка”*, 1826). Той жа цёплы каларыт, засяроджаны на працы твар жанчыны, увага да стараных рук, падрабязна выпісаных дробных дэталі збліжаюць светаўспрыманне абодвух мастакоў. А *“Партрэт хлопчыка ў саламяным капелюшы”* (1830-я гг., гл. с. 2 вокладкі) па выразе вачэй, бліках святла нагад-



Васіль Трапінін.  
Хлопчык з сякеркай. 1810 г.

вае партрэт Васіля Андрэевіча Трапініна “Хлопчык з сякеркай” (1810).

Увага мастака да святла, да святлопаветранага асяроддзя атрымала ўвасабленне ў жанравых карцінах, якія выяўляюць сцэны паўсядзённага жыцця ў інтэр’еры. У такіх кампазіцыях, як “У пакоі” (1854), “У пакоях сядзібы мастака (Дзеці за мальбертам)” (1854—1855), “У пакоях сядзібы мастака І.Ф.Хруцкага “Захарнічы” (1855, гл. с. 2 вокладкі) адчуваецца рух сонечнага святла, што напаўняе прастору подыхам жыцця. Прамяні сонца, якія трапляюць у памяшканні



Іван Хруцкі. У пакоях сядзібы мастака (Дзеці за мальбертам). 1854—1855 гг.

Ян Вермеер Дэльфскі. Урок музыкі. 1662—1665 гг.



праз аконныя праёмы, гарэзуюць сваім зьяннем у прасторных пакоях і быццам падштурхоўваюць прадметы і аб’екты інтэр’ера да размовы. Музычны інструмент ці кніга ў дзіцячых руках, кветкі ў вазонах, самавар на стале, жывапісныя палотны на сценах вялізнага памяшкання, дыван на падлозе, статуэтка, палітра з фарбамі ля мальберта — кожны прадмет дапаўняе іншы і выступае часткай апавадання з гісторыі жыцця і быту мастака.

Узнаўленне прадметна-прасторавага асяроддзя ў інтэр’ерным жывапісе майстра ўзыходзіць да традыцый жанравай карціны галандскай школы XVII ст., у прыватнасці да работ “малых галандцаў”. Інтэнсіўнае сонечнае святло, што напаўняе прастору інтэр’ера, прадметы быту, якія характарызуюць асаблівасці жыцця, карціны алеем, што ўпрыгожваюць сцэны памяшкання, вызначаюць падабенства карцін І.Ф.Хруцкага з творамі Яна Вермеера Дэльфскага (“Урок музыкі”, 1662—1665), Пітэра дэ Хоха (“Жанчына з дзіцем ля каморкі”, 1658).

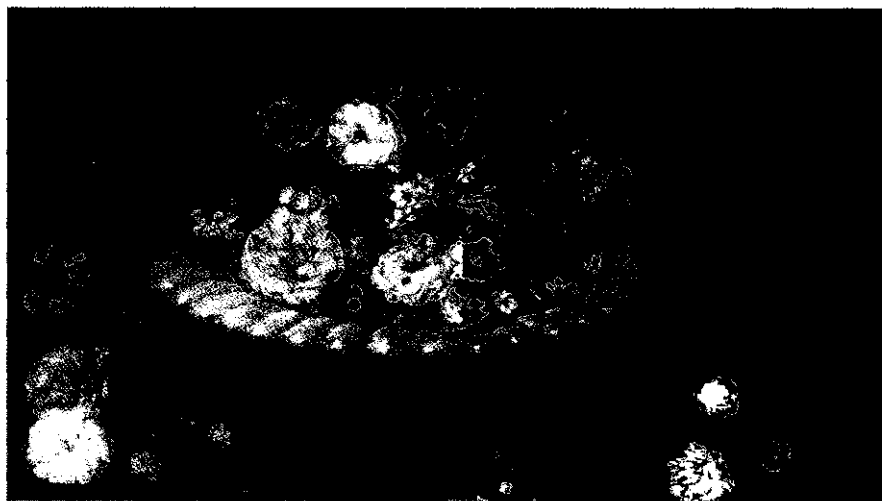


Пітэр дэ Хох. Жанчына з дзіцем ля каморкі. 1658 г.

Уплыў галандскага і фламандскага жывапісу XVII ст. на творчасць І.Хруцкага прасочваецца ў яго нацюрмортах. Жыццесцвярджальныя фарбы, дамінавальны цёплы каларыт, пэўная дэкаратыўнасць, разнастайнасць і багацце прадметаў: керамічныя збаны, шклянкі, плечыня кошкі, садавіна і гародніна, грыбы і ягады, кветкі, дзічына ствараюць алузіі

на нацюрморты фламандскага мастака XVII ст. Франса Снейдэрс. Агульнасць мастацка-вобразнага рашэння ў нацюрмортах Хруцкага і Снейдэрс адчуваецца як у саміх прадметах — кветках, гронках вінаграду, так і ў іх колерава-светлавых суадносінах ("Садавіна і кветкі" 1839 г. Хруцкага, гл. с. 1 вкладки, і "Нацюрморт з кветкамі" 1615 г. Снейдэрс).

Франс Снейдэрс. Нацюрморт з кветкамі. 1615 г.



Абодва мастакі засяроджваюць увагу на перадачы якасцяў матэрыялаў — шкла, керамікі, металу, на фактуры і ўласцівасцяў выяўленых прадметаў і аб'ектаў. Аснову мадэлявання вобразаў прадметаў стварае адлюстраванае і праламленае святло. З дапамогай эфектаў святла ў нацюрмортах перадаецца глыбіня і празрыстасць шклянкі з вадой, ягад вінаграда і парэчак, разрэзанага лімона, аксамітнасць персікаў, бляск спелых яблык, люстраная паверхня металічных збаноў і рондаляў (Хруцкі "Плады і дыня", другая палова 1830-х гг., Снейдэрс "Нацюрморт з суніцамі ў місцы, садавінай у тацы, кошкай і вераб'ямі", 1620-я гг.).

Кампазіцыя Івана Хруцкага "Плады і дыня" дэманструе выдатнае веданне мастаком нацюрмортнага жывапісу, фламандскай і галандскай школ XVII ст. Пэўным чынам абабраны лімон, лупіна якога стружкай звісае з краю стала, раскрываючы празрыстасць самога плода, неаднаразова сустракаецца ў нацюрмортах галандскага жывапісца XVII ст. Вілема Калфа ("Нацюрморт з бакалам", 1659, "Нацюрморт з садавінай і вінным бакалам на сярэбраным падносе", 1959—1660, "Нацюрморт з кітайскай вазай з фарфору", 1669). У выяўленні лімона Хруцкі не толькі рэалістычна ўзнаўляе суадносіны скуркі і мякаці плода, але і спецыфіку яго серпанціннай ачысткі, што бытавала ў Галандыі ў XVII ст. Аднак Хруцкі не капіюе гэты элемент з нацюрмортаў Калфа. Ён імкнецца з яшчэ большай дасканаласцю перадаць лімон. Гульня святла, якое трапляе на плод, дазваляе майстру паказаць бляск скуркі і ачышчаных граняў мякаці лімона, чаго не было ў працах Калфа.

Агульнасць падыходаў да стварэння нацюрмортаў Хруцкага і Калфа выяўляецца і ў адлюстраванні шклянных прадметаў. Бляскіх паверні, гульня святла ў вадкасці, што напўняе шклянку ці бакал, падкрэсліваюць уласцівасці шкла. Як і Калф, Хруцкі размяшчае частку прадметаў кампазіцыі на краі стала, бліжэй да глядача. Часам здаецца,



Іван Хруцкі. Плады і дыня.  
Другая палова 1830-х гг.

што прадметы ў любы момант могуць абярнуцца ці пакаціцца са стала (В.Калф “Нацюрморт са шкляным бакалам і садавінай”, каля 1655).

Ракурс паказаных прадметаў у нацюрмортах І.Хруцкага суадносіцца з выбраным ракурсам В.Калфа. У абодвух майстроў позірк фіксуецца спераду зверху, з пазіцыі чалавека, які сядзіць на крэсле. Гэты прыём дазваляе мастаку паказаць усё багацце прадметаў, з якіх складаецца нацюрморт.

Пры гэтым стол у Хруцкага даволі скупы. Хутчэй майстар не ставіў за мэту адлюстраваць стальніцу як частку кампазіцыі. У адрозненне ад кампазіцый галандскіх мастакоў XVII ст., у прыватнасці В.Калфа, у нацюрмортах Хруцкага няма драпіровак. Мастак аддае перавагу чыстай паверхні, каб засяродзіць увагу на саміх прадметах і іх суадносінах. Паверхня стала ў кампазіцыі “Плады і дыня”, як і ў большасці нацюрмортаў І.Ф.Хруцкага, выяўляецца даволі ўмоўна. Яе фрагментарны паказ патрэбны мастаку дзеля вызначэння плоскасці, на якой прадстаўлены плады і прадметы хатняга начыння — шклянкі, кошыкі.

Незвычайным з’яўляецца набор садавіны і гародніны, які дэманструе Хруцкі ў сваіх нацюрмортах. Яны выбіраюцца мастаком неўпарадкавана, быццам бы выпадкова. У гэтым неардынарным наборе прадметаў нацюрморта Хруцкага нагадваюць работы Ф.Снейдэрска. Рознасезонныя плады — маліны, парэчкі, персікі, дыня, лімон, вінаград — фарміруюць хутчэй жаданую кампазіцыю, чым рэальную. У такой незвычайнай палітры прадметаў нацюрморта адчуваецца рамантычны пафас. Хаця вызначэнне перспектывы ліній, пабудова кампазіцыі, якая ўтварае трохвугольнік, сведчаць пра прыхільнасць мастака да традыцый класіцызму.

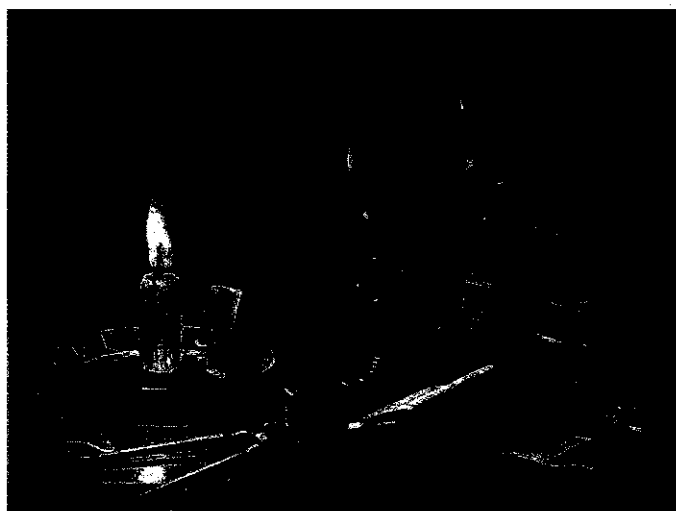
Творчы почырк фламандскага мастака Франса Снейдэрска і “малых галандцаў” — Вілема Калфа, Пітэра Класа —



Вілем Калф. Нацюрморт  
з кітайскай вазай з фарфору. 1669 г.

прасочваецца ў кампазіцыі Хруцкага “Плады і свечка” (канец 1830 — пачатак 1840-х гг., гл. с. 4 вкладки). Серпанцінная стужка скуркі лімона на краі стала, акуратны плецены кошык з гронкамі паўпразрыстых ягад вінаграда, крыштальна чыстая шклянкі з вадой, персікі, яблыкі, керамічны збан... І сярод гэтых прадметаў — запаленая свечка, — такая ж свечка, як на карцінах П.Класа (“Нацюрморт з запаленай свечкай”, 1627). Хруцкі быццам абагульняе лепшыя дасягненні фламандскіх і галандскіх майстроў нацюрморта XVII ст., ажыўляе вобразы гісторыі і рэпрэзентуе іх у новым, напоўненым святлом гучанні.

Пітэр Клас. Нацюрморт з запаленай свечкай. 1627 г.



Больш характэрны для беларускіх земляў набор прадметаў выяўлення прысутнічае ў кампазіцыі Хруцкага *"Бітая дзічына, гародніна і грыбы"* (1854). Той жа стол, той жа ракурс, што і ў многіх нацюрморках мастака, лімон і дыня, якія ствараюць пэўную неадпаведнасць, у гэтым нацюрморце не нараджаюць адчування выдумкі. Буйным планам паказаная капуста з падрабязна выпісанымі лістамі. Грыбы ў рондалі, цыбуля, морква, цвятная капуста і дзічына на краі стала раскрываюць глядачу, якім смакам аддаюць перавагу беларусы.

Незвычайнай для мастацтва беларускіх земляў XIX ст. з'яўляецца партрэтная характарыстыка асобы ў адзінстве з нацюрморкам. Тым не менш вобраз арыстакратычнай мадэлі ў атачэнні напоўненых пладамі кошыкаў, букета кветак, яркава прагучаў у карціне І.Ф.Хруцкага *"Партрэт невядомай з кветкамі і садавінай"* (1838). Кампазіцыя карціны ўмоўна падзяляецца на дзве часткі. У адной з іх — партрэт маладой жанчыны ў прыгожай сіняй сукенцы і празрыстым шалі. Чырвоная задрапіраваная палатніна, накінутая на плячо мадэлі, ураўнаважвае колеравае рашэнне кампазіцыі. Жанчына паказана на фоне краявіду, у садзе, пры вячэрнім асвятленні. Насычаныя ружовыя прамяні святла і чырвоны колер клубніцаў у кошыку ствараюць гарманічнае гучанне з чырвонай палатнінай.

Другая частка кампазіцыі вырашана прывабным нацюрморкам. З любою і фатаграфічнай дакладнасцю мастак выпісвае лісце і пялёсткі прыгожых кветак у керамічным збане. Мастак шукае і выяўляе ў дэталях мастацка-вобразны "перазвон". Так, дрэвы і лісце паўтараюцца ў адлюстраваных на паверхні керамічнага збана раслінных матывах, стылізаваных выявах лісця ў аздабленні фруктовай вазы. Празрыстасць вады ў шклянкі графіне і шклянцы перагукваюцца з тонкім, амаль бязважкім шалем касцюма жанчыны, манжэтамі яе вопраткі. На першым плане — вялікая дыня — адзін з атрыбутаў нацюрморту Хруцкага. Другая дыня размешчана ў цэнтры кампазіцыі. Два плечы кошыкі, два шклянныя прадметы, дзве вазы — для садавіны і для кветак... Відавочна мастак, як



Іван Хруцкі. Партрэт невядомай з кветкамі і садавінай. 1838 г.

прыхільнік класікі, у такім мастацка-вобразным перакліканні выражаў ідэю гармоніі ўсяго існага.

Майстар "кветак і пладоў", "чараўнік святла" Іван Хруцкі прадэманстраваў у сваёй творчасці жанравую і стыльовую разнастайнасць. Яго работы — перш за ўсё нацюрморты — з'явіліся вяршыняй абагульнення вопыту жывапісцаў двух папярэдніх стагоддзяў. Садавіна, гародніна, грыбы і прадметы быту прагучалі ў карцінах Івана Хруцкага як сімвалы багацця і шчодрасці народа. Цёплы каларыт карцін, празрыстасць і бляск прадметаў, што адлюстроўваюць мяккае святло, характэрна для кожнага аб'екта — ці то кветка або плод, ці то пасудзіна або свечка — гарманічна зліліся ў класічны дэкаратыўны нацюрморт, непадуладны зменам густаў і моды ў гістарычнай эвалюцыі.

1. Гісторыя беларускага мастацтва : У 6 т. Т. 3 : Канец XVIII — пач. XX ст. / Рэдкал. : С. В. Марцэлеў (гал. рэд.) і інш. ; Рэд. тома Л. М. Дробаў, П. А. Карнач. — Мінск : Навука і тэхніка, 1989. — 448 с.

2. Іван Хруцкі / склад. А. П. Харак. — Мінск : Беларусь, 2012. — 56 с. (Серыя "Славутыя мастакі з Беларусі").

3. Вакар, Л. У. Стылёвая эвалюцыя творчасці Яна Хруцкага / Л. У. Вакар // Іван Хруцкі: жыццё, творчасць, мастацтва : Матэрыялы міжнароднага навукова-практ. канф., 2010 г., Мінск / Бел. гос. акадэмія мастацтваў і мастацтвазнаўства ; сост. і рэд. А. Г. Шимелевич. — Мінск, 2010. — С. 27—34.

4. Вакар, Л. Паэтыка паўсядзённасці ў жывапісе Івана Хруцкага / Л. Вакар // Іван Хруцкі: мастацтва ў дыялогу культур : Матэрыялы міжнароднага навукова-практ. канф., прысвечанага 200-годдзю з дня нараджэння вядомага беларускага жывапісца XIX стагоддзя Івана Хруцкага, 5 верасня 2010 г., г. Полацк /

рэдкал. : Н. М. Усава [і інш.]. — Мінск, 2010. — С. 69—76.

5. Творы Івана Хруцкага ў зборы Нацыянальнага мастацкага музея Рэспублікі Беларусь: альбом-каталог / Навук. рэд. Т. А. Разнік. — Мінск : Белпринт, 2010. — 80 с.

6. Шапошникова, Е. Д. Натюрморты Івана Хруцкага в зборы Нацыянальнага мастацкага музея Рэспублікі Беларусь / Е. Д. Шапошникова // Іван Хруцкі: жыццё, творчасць, мастацтва : Матэрыялы міжнароднага навукова-практ. канф., 2010 г., Мінск / Бел. гос. акадэмія мастацтваў і мастацтвазнаўства ; сост. і рэд. А. Г. Шимелевич. — Мінск, 2010. — С. 6—12.

7. Хорыак, А. П. Партрэты І. Хруцкага в зборы Нацыянальнага мастацкага музея Рэспублікі Беларусь / А. П. Хорыак // Іван Хруцкі: жыццё, творчасць, мастацтва : Матэрыялы міжнароднага навукова-практ. канф., 2010 г., Мінск / Бел. гос. акадэмія мастацтваў і мастацтвазнаўства ; сост. і рэд. А. Г. Шимелевич. — Мінск, 2010. — С. 13—17.

8. Петрова, В. Н. Исследование натюрмортов И. Ф. Хруцкого из собрания Русского музея (техника живописи и проблемы атрибуции) / В. Н. Петрова // Иван Хруцкий: жизнь, творчество, художественное наследие : Материалы междунар. науч.-практ. конф., 2010 г., Минск / Бел. гос. академия искусств ; сост. и ред. А. Г. Шимелевич. — Минск, 2010. — С. 17—21.

9. Цыбульскі, М. Л. У пошуку дэфініцыі аўтарскай стылістыкі Івана Хруцкага / М. Л. Цыбульскі // Іван Хруцкі: жыццё, творчасць, мастацтва : Матэрыялы міжнароднага навукова-практ. канф., 2010 г., Мінск / Бел. гос. акадэмія мастацтваў і мастацтвазнаўства ; сост. і рэд. А. Г. Шимелевич. — Мінск, 2010. — С. 34—40.

10. Панышына, І. М. Іван Хруцкі : альбом-каталог / І. М. Панышына, А. К. Рэзіна. — Мінск : Беларусь, 1990. — 120 с.

У артыкуле выкарыстаны ілюстрацыі з адкрытых крыніц.

Паступіў у рэдакцыю 08.08.2024.