

ТЕСТОВЫЕ ЗАДАНИЯ КАК СРЕДСТВО ДИАГНОСТИКИ СОЦИОКУЛЬТУРНЫХ КОМПЕТЕНЦИЙ БУДУЩИХ ПЕДАГОГОВ ПРЕДМЕТНОЙ ОБЛАСТИ «ИСКУССТВО» (РЕЗУЛЬТАТЫ ДИАГНОСТИКИ)

УДК 37.013

ЗАХАРЧУК Юлія Юр'еўна

ДОКТОР ИСКУССТВОВЕДЕНИЯ, ПРОФЕССОР, ЗАВЕДУЮЩАЯ КАФЕДРОЙ ТЕОРИИ
И МЕТОДИКИ ПРЕПОДАВАНИЯ ИСКУССТВА БЕЛОРУССКОГО ГОСУДАРСТВЕННОГО
ПЕДАГОГИЧЕСКОГО УНИВЕРСИТЕТА ИМЕНИ МАКСИМА ТАНКА

Аннотация

В статье раскрывается специфика диагностики социокультурных компетенций обучающихся на основе тестовых заданий.

Представлены результаты диагностики обучающихся учреждений высшего образования художественно-педагогических (музыкально-педагогических) специальностей на основе 10 тестовых заданий открытого типа с использованием полихудожественного подхода. Комплексный характер заданий позволяет проявить творческий подход, выявляет уровень компетенций на основе знаний и умений ретрансляции социальных и художественных ценностей. Результаты заданий свидетельствуют о готовности обучающихся к социокультурной деятельности средствами искусства.

Ключевые слова

социокультурные компетенции, уровень социокультурной компетентности, педагог искусства, полихудожественный подход, средства диагностики, тестовые задания

Abstract

The article reveals the specifics of the diagnosis of socio-cultural competencies of students based on test tasks. The results of diagnostics of students of higher education institutions of artistic and pedagogical (musical and pedagogical) specialties based on 10 open-type test tasks using a poly-artistic approach are presented. The complex nature of the tasks allows to be creative, reveals the level of competence based on knowledge and skills of relaying social and artistic values. The results of the tasks indicate the readiness of students for socio-cultural activities by means of art.

Keywords

socio-cultural competencies, level of socio-cultural competence, art teacher, poly-artistic approach, diagnostic tools, test tasks

ВВЕДЕНИЕ

Диагностика социокультурных компетенций обучающихся учреждений высшего образования по специальностям

художественно-эстетического профиля является одним из способов контроля и оценки знаний о явлениях, событиях художественной



жизни общества, государства, нации, умений анализировать историко-культурные процессы на основе их отражения в образах / образности, навыков интерпретации художественных произведений, созданных отдельными мастерами разных народов и эпох или в коллаборации, а также инструментом решения проблемных аспектов будущей профессиональной деятельности. Разнообразный диагностический инструментарий, включающий тесты открытого и закрытого типов, опросники (анкеты), творческие задания / проекты, решения предложенных проблемных ситуаций и пр. и предполагающий творческий подход к выполнению поставленных задач / заданий, позволяет определить степень готовности обучающегося к социокультурной деятельности.

УМЕНИЯ И НАВЫКИ АНАЛИЗА ФАКТОВ И ЯВЛЕНИЙ ОБЩЕСТВЕННОЙ ЖИЗНИ, ЗАПЕЧАТЛЕННЫХ В ПРОИЗВЕДЕНИЯХ ИСКУССТВА, СОПОСТАВЛЕНИЯ ИХ С ИДЕАЛАМИ, НОРМАМИ ПОЗИЦИОНИРУЕМОЙ В ИСТОРИЧЕСКИ ПРЕДОПРЕДЕЛЕННОЙ, СУЩЕЙ СОЦИОКУЛЬТУРНОЙ ДЕЙСТВИТЕЛЬНОСТИ, ВЫЯВЛЕНИЯ ДОМИНИРУЮЩИХ ИДЕЙНО-СОДЕРЖАТЕЛЬНЫХ ЛИНИЙ В ТРАНСЛИРУЕМЫХ МАСТЕРАМИ ХУДОЖЕСТВЕННОГО ТВОРЧЕСТВА ПРОИЗВЕДЕНИЯХ, АРТ-ОБЪЕКТАХ, ЭТЮДАХ, ЭСКИЗАХ, ЗАРИСОВКАХ РАСКРЫВАЮТ ПОТЕНЦИАЛ ИХ РЕПРЕЗЕНТАЦИИ ОБУЧАЮЩИМИСЯ В ПРОФЕССИОНАЛЬНОЙ ДЕЯТЕЛЬНОСТИ.

Вариативность средств диагностики социокультурных компетенций обучающихся определяется задачами экспериментальной / опытной работы. Если анкеты позволяют выявить отношение обучающегося к выражению мастерами искусства социальных проблем, раскрыть критерии гармонии и красоты, принимаемые художниками в конкретную эпоху, определить интересы и потребности в коммуницировании с искусством, творческие задания дают возможность выразить личностную позицию к реалиям жизнедеятельности общества через моделирование / конструирование художественного образа или образов, то тестовые задания необходимы для оценки усвоенных знаний в конкретной предметной области (в данном контексте — «Искусство»), составляющих основу

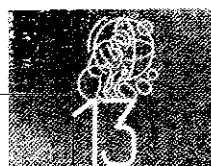
формируемых компетенций социокультурной деятельности.

В отечественной и зарубежной педагогической науке проблема диагностики социокультурных компетенций приобрела особую актуальность с 2000-х гг. При оценке уровня профессиональной подготовки обучающихся и освоении содержания образовательных программ конкретной предметной области исследователи неоднократно подчеркивают необходимость вариативных форм диагностики, позволяющих избежать однозначности и неточности подведения итогов (Т. Г. Станкевич [1, с. 60], В. В. Гедранович [2, с. 19–20], Н. Л. Жмакина [3], Н. В. Власова [4], В. В. Дрождин, Е. А. Павкина, О. Э. Яремко [5], Н. В. Шилина [6]). В исследованиях отмечается, что тестовая форма диагностики социокультурных компетенций обучающихся является наиболее востребованной в современном образовании, однако для оценки сформированных компетенций в сфере искусства необходимо применять разные формы тестовых заданий.

Тестовые задания, как одно из средств диагностики социокультурных компетенций обучающихся, отвечают когнитивному, отчасти коммуникативному и творческому критериям. Для определения уровня готовности обучающегося к социокультурной деятельности через искусство при составлении тестов необходимо учитывать разнообразие видов искусства и форм его презентации.

ПОЛИХУДОЖЕСТВЕННЫЙ ПОДХОД В СОСТАВЛЕНИИ ТЕСТОВЫХ ЗАДАНИЙ ПО ИСКУССТВУ ПОЗВОЛЯЕТ ОБУЧАЮЩЕМУСЯ ПРОЯВИТЬ СВОЕ ОТНОШЕНИЕ, ВЫРАЗИТЬ ПОЗИЦИИ (ГРАЖДАНСКИЕ, ПАТРИОТИЧЕСКИЕ) В ИНТЕРКУЛЬТУРНОМ ДИСКУРСЕ.

Тестовые задания по искусству имеют свои особенности, обусловленные спецификой художественных текстов: их лексикой, морфологией, семантикой. Апеллирование авторов произведений искусства к иносказаниям разных типов, выражаемых через художественные средства (колорит, композицию, образное толкование, гармонию и т. д.), создаёт условия вовлечения реципиента в невербальный контент, содержащий информацию об историко-культурных процессах и явлениях окружающего



мира. Дешифровка информации, кодированной в символах, аллегориях, присущих определённым видам искусства средствами выразительности; вовлекает обучающегося в мир реальный и виртуальный, позволяет пройти сквозь время, ощутить и прочувствовать атмосферу в пространственно-временном континууме.

Однако **закрытые тесты** не позволяют в полной мере окунуться в историко-культурную среду, о которой идёт речь в вопросах и заданиях. Они лишь отчасти воспроизводят фрагмент той реальности, которую конструирует автор художественного произведения. Выбор одного или нескольких вариантов ответов, соотнесение понятий, категорий искусства с иллюстрацией, установление последовательности лишь частично могут приблизить респондента к моделируемой среде.

Тесты открытого типа в значительно большей степени креативны, благодаря чему дают возможность через последовательность логических операций (восприятие новой или известной информации в текстовом и иллюстративном вариантах, вычленение главного, ответ на поставленный вопрос, выражение отношения к историко-культурному наследию определённой эпохи, региона, выполнение творческого задания, обоснование своего выбора / точки зрения) пройти по страницам истории культуры, вычленив доминантные характеристики в творчестве отдельных мастеров и художественных корпораций. Обучающийся, выполняющий тестовое задание открытого типа, погружается в заданную среду, оказываясь вне времени.

ОСНОВНАЯ ЧАСТЬ

Для определения уровня готовности обучающихся учреждений высшего образования по специальностям художественно-эстетического профиля к социокультурной деятельности было создано 10 тестовых заданий открытого типа. Комплекс заданий, содержащих вариативный компонент выбора вида искусства (на основе личных предпочтений), раскрывающего очерченный образ, был разработан на основе образовательных программ художественно-эстетического профиля.

Первое задание носило комплексный характер и было ориентировано на выявление знаний истории искусства, умений анализировать, сопоставлять, научно обосновывать своё мнение, оперируя фактами о событиях культурной жизни общества, отражённых в искусстве. Задание содержало вводную (информативную) часть, в которой сообщалось, что в Древней Руси церкви венчались куполами. Сам тип

сооружений — крестово-купольный — был заимствован из культового зодчества Византии, что было обусловлено общностью христианской религии, нравственных идеалов, мировоззрением средневековой эпохи. По аналогии с византийскими храмами древнерусские церкви в форме компактных, близких к кубу сооружений завершались цилиндрическими барабанами, накрытыми полусферическими куполами. Однако со временем форма купола в церковном зодчестве Древней Руси трансформировалась от полусферической к шлемовидной и луковичной.

После ознакомления с представленной информацией обучающимся предлагалось ответить на вопрос:

- Как вы думаете, чем было вызвано изменение формы купола в древнерусских храмах?

В задании предлагалось рассмотреть иллюстрации, порассуждать, выбрать один вариант ответа из предложенных:



а) форма купола напамінала сказачныя абразы, адпавядаючыя фольклору;

б) форма купола была заімавана з архітэктуры краін Востка;

в) з-за ўгрозы абрушэння купола ад скоплення асадкаў у выглядзе снегу і дожджу (*верны варыянт*).

Творчаскі кампанент задання прадпалагал падбор жывопіснага прадвядзення, у якім вяртаецца форма аднаго з прадставленых тыпаў куполаў. Заданне завяршалася пытаннем, прадумвае выразіць свайго мненне:

• Як вы думаете, што сімвалізавала форма купола ў дрэвнерусскім храме?

Прадавалася абаснаваць свай адвет.

Второе заданне пагружала ў архітэктурную сроду. На аснове сфарміраваных кампетэнцый у вобласці тэорыі і історыі мастацтва навучэнцы павінны былі прадэманстраваць умению *сравніваць аб'екты световага*

наследія з памяtnікамі нацыянальнага мастацтва, схематычна прадставіць элементы і дэталі архітэктурных пабудоваў, ажыццяўляючы самастойны пошук інфармацыі з выкарыстаннем крыніц. Заданне арыентавана не толькі на раскрыццё когнітыўнага кампанента сацыякультурных кампетэнцый, яно садыржала элементы творчаскага падыхода. Інфарматыўны контэнт напавялаючы навучэнца ў руслі тэорыі мастацтва. У вядомай частцы паведавалася, што ў архітэктурнай Древней Грецыі балочна-стоечная канструкцыя атрымала мастацкае асэнсаванне. Яго выразіць стаў архітэктурны ордэр, уключаючы несомую і несуючыя часткі. Кожнаму элементу адводзіцца вызначанае месца. Кожны элемент быў часткай цэлага.

Прадавалася сааднесці названне элементаў архітэктурнага ордэра з адпавядаючай ілюстрацыяй з дапамогай стрэлак ці лічбавага абазначэння:



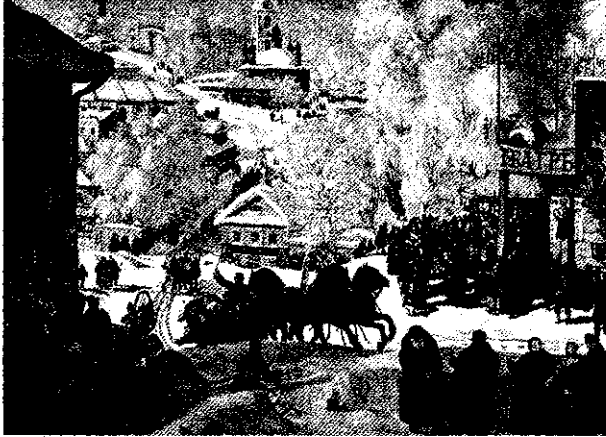

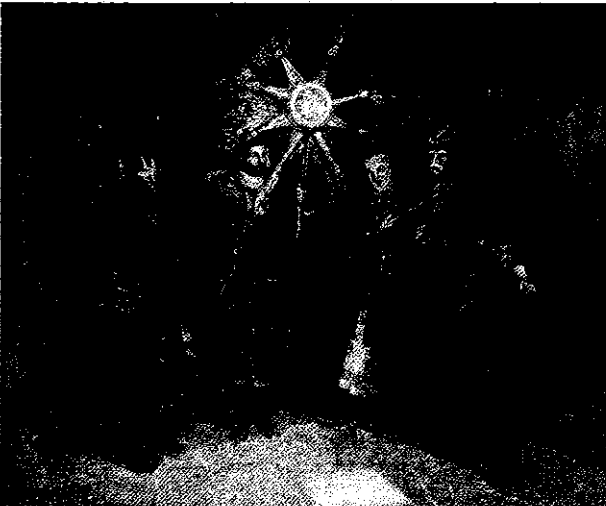
На наступным этапе задання было прадаложено схематычна адобразіць галоўныя элементы архітэктурнага ордэра. На рысунку, выкананым карандашом, фломастэрамі ці восковымі мелкамі, неабходна было абазначыць прыведзеныя на ілюстрацыі тры элементы. Пасля выканання творчаскага задання неабходна было назваць саоружэння (зданні) ў Беларусі, у якіх былі выкарыстаны хоця б два з трох адзначаных элементаў.

Третье заданне сінтэзіравала веды ў вобласці народнай культуры і мастацтва. *Полухудожественный подход*, на аснове якога вызначалася сутнасць задання, раскрываўся праз узадзействіе ведаў з розных відаў

мастацтва. У інфармацыйнай частцы адзначалася, што народныя святаў яўляюцца неад'емлемой часткай нацыянальнай культуры, прадвядзенай історычнай эвалюцыяй, традыцыямі, духоўнымі ідэаламі, вераваннямі. Кожны народны святаў, звязаны з календарнымі цыкламі ці сямейнай абраднасцю, мае свае асаблівасці і характэр. Абрадавыя дзействы, музыка і песні, танцавальная культура, атрыбутыка ў народных святаў заўсёды падпарадкаваны агульнай структуры і ў цэласці выражаюць галоўную ідэю. У Беларусі галоўнымі народнымі святаў, звязанымі з годавым календарным цыклам, яўляюцца Раждество, Масленица, «Гуканне вясны», «Велик день» (Пасха), Купалье.

Обучающимся предлагалось рассмотреть иллюстрации. В пустые ячейки таблицы следовало вписать названия праздников, привести примеры песен, музыки, обычаев каждого из них. Для выполнения задания использовались

следующие художественные произведения: Б. М. Кустодиев. «Масленица» (1919); Э. П. Панов. «Светлое Христово Воскресенье» (2013); С. И. Казак. «Коляды» (1989) (при этом названия произведений не указывались).

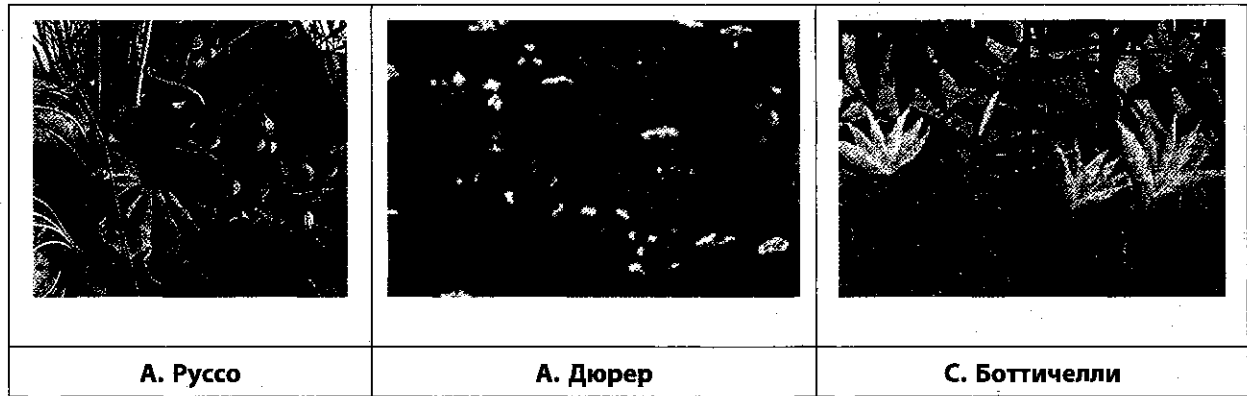
	<hr/> <hr/> <hr/> <hr/> <hr/> <hr/> <hr/> <hr/>
	<hr/> <hr/> <hr/> <hr/> <hr/> <hr/> <hr/> <hr/>
	<hr/> <hr/> <hr/> <hr/> <hr/> <hr/> <hr/> <hr/>

Взаимосвязь графически-иллюстративного материала с музыкально-поэтическим открывало возможность погрузиться в среду народной культуры.

Четвёртое задание раскрывало степень эрудированности обучающегося на основе привлечения знаний в области истории искусства и архитектуры. Задание отражало умения сопоставлять художественные процессы в контексте времени, региона, наглядно представлять специфику искусства конкретного периода на заданных примерах, условиях. Вводная часть содержала информацию о том, что начиная с эпохи Возрождения художники,

раскрывая главную тему композиций и характеризуя образ / образность (будь то мифологический или религиозный сюжет, историческое повествование или портрет), обращались к воссозданию природной среды. Независимо от передачи образов «героев» картин фрагменты пейзажа показывались удивительно правдиво. В живописных композициях с лёгкостью прочитывались названия травянистых растений.

Рассмотрев фрагменты живописных полотен художников, обучающиеся должны были установить соответствие автора и художественного произведения по фрагменту.



Необходимо было также назвать живописцев эпохи Возрождения, которые прославились техническим и художественным мастерством репликации фрагментов природного мира, и привести примеры работ этих художников, в которых реалистично передаются флористические мотивы.

На следующем этапе выполнения задания было предложено вспомнить стиль средневековой архитектуры, в котором формы и очертания деталей и конструктивных элементов были навеяны образами природного мира. Обучающимся следовало назвать их и зарисовать схематически (в таблице).

Вид художественного творчества / жанр	Характерные черты миниатюры	Примеры
Портретная миниатюра в живописи		
Книжная миниатюра (графика)		
Миниатюра в народных ремёслах (лаковая миниатюра)		
Миниатюра в музыке		
Миниатюра в театре		
Миниатюра в хореографии		

Пятое задание было ориентировано на знание истории искусства, умение сопоставлять общие тенденции в разных видах искусства, анализировать художественные процессы. Отмечалось, что в разных видах искусства со временем выделилась малая форма — миниатюра. При сохранении камерного характера в пространственных, временных, пространственно-временных видах искусства миниатюра получила свои отличительные черты. Предлагалось вспомнить особенности художественной формы «миниатюра» и заполнить таблицу «Отличительные черты миниатюры в разных видах искусства».

По выполнении задания следовало дать обоснованный ответ на вопрос:

- В каком виде искусства миниатюра имеет более давнюю историю развития?

Шестое задание апеллировало к вечным образам и темам в искусстве. В задании был представлен материал, раскрывающий художественные средства передачи любви к самому родному и близкому для каждого человека. Через выражение любви матери к ребёнку предлагалось «пережить», прочувствовать, ощутить любовь к Родине. Задание выявляло патриотические чувства.

В информационной части констатировалось, что образ матери в искусстве всегда привлекал внимание художников. С древних времён культ материнства в искусстве транслировался через пластические, живописные образы. Со временем тема материнства стала одной из ведущих в разных видах искусства. Образы матери посвящали свои художественные произведения живописцы и скульпторы, писатели и музыканты. В XIX в. образ матери в искусстве получил новые — романтические — оттенки. Мастера искусства обратились к чувственно-эмоциональному миру матери. Любовь матери к ребёнку передавалась не только средствами композиции и раскрытием мимических особенностей, жестикуляцией и выражением глаз, но и с помощью атрибутов, символов и воссоздания окружающей среды.

Обучающимся было предложено рассмотреть картину английского художника XIX в. Фредерика Ричарда Пикерсвилла с изображением матери с ребёнком, не входящую в программный материал учреждений высшего образования. Предполагалось, что знакомство с данным произведением искусства осуществляется впервые.



Необходимо было ответить на следующие вопросы:

- Какими художественными средствами передаёт автор любовь матери к ребёнку?
- Как проработка фона помогает раскрыть образ матери?

На следующем этапе задания необходимо было вспомнить литературное, музыкальное произведение или кинофильм, в котором репрезентуется образ матери, и записать его название.

Переживание художественного произведения гипотетически должно было взволновать обучающихся, побудив к воспоминанию самых близких образов. Предлагалось ответить, доказав свою точку зрения, на вопрос:

- Как вы считаете, можно ли в искусстве через образ матери передать любовь к Родине?

Седьмое задание раскрывало способность дешифровки и трансляции кодированных в символах, знаках образов реального и фантастического мира (на примере декоративно-прикладного искусства). Во вводной части задания приводилась информация о том, что орнаментальные мотивы в украшении предметов быта с древних времён были связаны с верой человека в существование потусторонних сил, способных повлиять на ход событий и явлений окружающего мира. Каждый предмет со временем получил свою систему орнаментации, в которой выделились доминирующие знаки, символы. Архаичные мотивы в большей степени сохранились в предметах народного творчества, а в профессиональном искусстве декор предметов прикладного

творчества испытал значительную стилизацию. При этом и в народном, и в профессиональном искусстве нашли отражение региональные особенности.

Вспомнив особенности орнаментики каких-либо предметов декоративно-прикладного искусства (керамики, ткачества, деревянной

мебели, шкатулок, изделий из художественного стекла и пр.), обучающиеся должны были определить стиль или регион бытования (для предметов народного творчества), дать характеристику символики знаков, зарисовать комбинации знаков в орнаменте, обозначить, где в иных видах искусства эти знаки встречаются.

Изделие	
Стиль / регион бытования	
Символы, знаки, их трактовка	
Комбинации знаков в орнаменте	
Знаки, символы орнамента в иных видах искусства / творчества	

Творческий компонент задания предполагал интерпретацию орнамента для подобного предмета. Необходимо было зарисовать предмет и орнамент, раскрыть символы в представленном орнаменте.

В фокусе **восьмого задания** лежала современная художественная трактовка предметно-пространственной среды. Сооб-

щалось, что французский художник-постимпрессионист в XIX в. сформулировал лозунг нового искусства: «Трактуйте природу посредством цилиндра, шара и конуса». В своём творчестве он последовательно раскрывал принципы художественного видения природных объектов, будь то горный пейзаж или натюрморт.



П. Сезанн.
 «На побережье реки». Около 1904

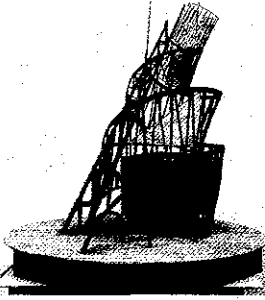



П. Сезанн.
 «Тарелка с персиками». 1895–1900

Позже этот лозунг в основу своего творчества положили кубисты, осмыслили футуристы, конструктивисты. Геометрическое представление объектов стало характерным

для многих художников, архитекторов, дизайнеров XX — первой четверти XXI в. Не явилась исключением и современная архитектура.

Обучающимся предлагалось рассмотреть иллюстрации, определить, обосновав свою точку зрения, какое из представленных сооружений наиболее точно раскрывает лозунг П. Сезанна.

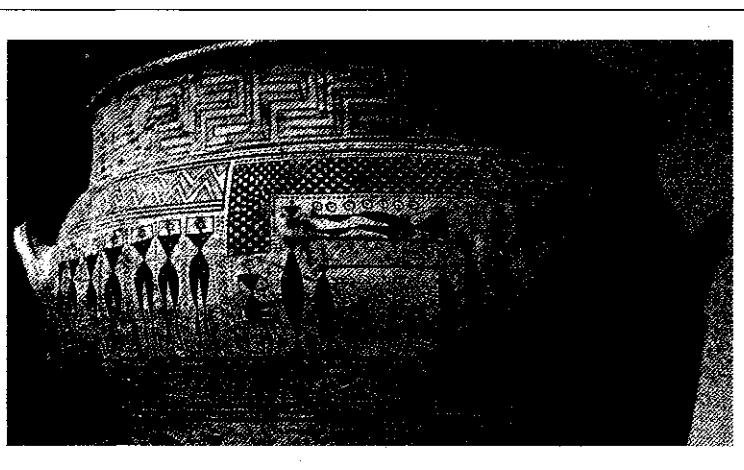
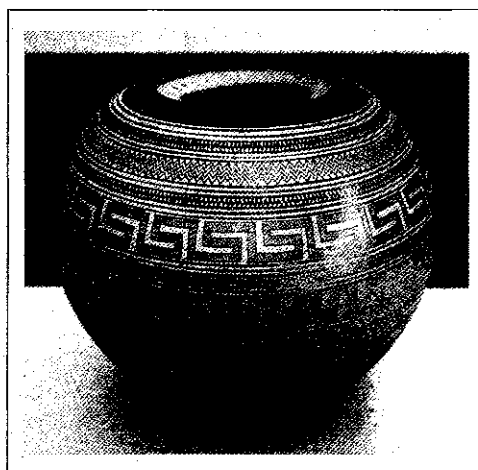
		
<p>В. Татлин. Макет башни III Интернационала. 1919</p>	<p>К. Н. Леду. Проект дома хранителя источников города Шо. XVIII в.</p>	<p>Ф. О. Гери. Здание фонда Луи Виттон в Париже. 2008–2014</p>

Задание не предполагало однозначного ответа, а было ориентировано на подходы к суждениям и умозаключениям обучающихся.

Девятое задание предусматривало творческий подход к осмыслению артефактов. Информационная часть задания вводила в историческую среду, повествуя о том, что на ранних этапах развития древнегреческой керамики сложился своеобразный стиль — геометрика, давший название периоду развития искусства. Керамические сосуды, украшенные

геометрическими узорами, были разнообразны по форме и декору. Мотивы орнамента были вариативными. Линии, зигзаги, меандры, ромбы, стилизованные изображения человеческих фигур и животных складывались в орнаментальные рисунки, устилающие тулово и горловину сосудов.

Рассмотрев декор сосудов геометрического стиля Древней Греции, обучающиеся должны были выделить характерные черты стиля.



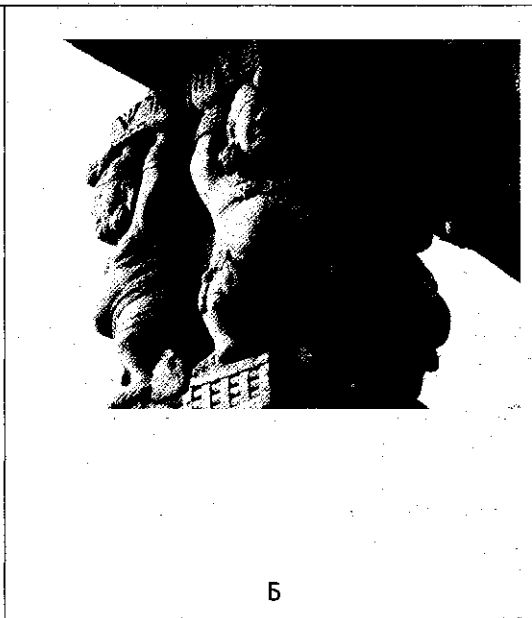
В задании было предложено выполнить эскиз натюрморта (графический) с вазой геометрического стиля (на основе воображения). По завершении творческой работы следовало ответить на вопрос:

• Какие черты в эскизе указывают на архаичность культуры, а какие являются свидетельством своего времени?

Десятое задание было направлено на раскрытие логики суждений через

ретроспективны падход к аналізу аб'ектаў і прадметаў мастацтва. Отмечалось, што кожная культура фіксуе ў прадметах, аб'ектах, образах мастацтва свае неповторимыя рысы.

Прапанавалі разглядаць выявы і вызначыць тое скульптурнае вытворчасце, якое было створана ў перабытны перыяд (правільны адказ А).



Навучэнным прапанавалі вызначыць і запісаць рысы, характэрныя для скульптурных выяваў перабытнага перыяду. Заключальны частка задання адсылала да наступных перыядаў. У ім прапанавалі ўспомніць, у

якіх вытворчасцях жывапісу наступных перыядаў гэты образ сустракаецца (у іншай інтэрпрэтацыі), і запісаць прыклады.

Закончэнне ў наступным нумары.

Стат'я атрымала ў рэдакцыю 24.05.2024 г.

ДАРОГІЕ ДРУЗЬЯ!

МЫ ЖДЭМ ВАШЫХ МАТЭРЫАЛАЎ У НАСТУПНЫЯ НУМЭРА ЖУРНАЛА.
МАТЭРЫАЛЫ ПРЫНІМАЮТСЯ ЗА ДВА МЕСЯЦА ДА ВЫХОДА ЖУРНАЛА ПА АДРЕСУ [MISH_AIV@MAIL.RU](mailto:mish_aiv@mail.ru).
С ТРЕБОВАНИЯМИ К ПУБЛИКАЦИЯМ МОЖНО ОЗНАКОМИТЬСЯ НА САЙТЕ ИЗДАТЕЛЬСТВА AIV.BY,
В СОЦИАЛЬНЫХ СЕТЯХ: FACEBOOK (ARTPEDAGOGIKA),
VIBER (АРТ-ПЕДАГОГИ), INSTAGRAM (MASTACTVA_I_SHKOLA).
НА СТРАНИЦАХ ЖУРНАЛА ВЫ МОЖЕТЕ ПОДЕЛИТЬСЯ СВОИМИ ВПЕЧАТЛЕНИЯМИ
ОБ УВЕРЖЕННОГО, РАССКАЗАТЬ О СВОЕЙ ПЕДАГОГИЧЕСКОЙ ДЕЯТЕЛЬНОСТИ,
ПОДЕЛИТЬСЯ ВАШЕЙ АЛЬТЕРНАТИВНОЙ ТОЧКОЙ ЗРЕНИЯ, ЗАЯВИТЬ О СВОЕЙ ИННОВАЦИИ. ЖДЭМ ВАШЫХ
МАТЭРЫАЛАЎ І ВАШЫХ ПРАДЛОЖЭННЯЎ.