

Учреждение образования
«Белорусский государственный педагогический университет
имени Максима Танка»



А.И.Жук
2024 г.

Регистрационный № 23-2-127 /п.

**ПРОГРАММА
СОЦИАЛЬНО-ПЕДАГОГИЧЕСКОЙ ПРАКТИКИ**

для специальности:
1-03 04 01 Социальная педагогика

2024 г.

СОСТАВИТЕЛИ:

О.С.Куницкая, заведующий кафедрой социальной педагогики факультета социально-педагогических технологий учреждения образования «Белорусский государственный педагогический университет имени Максима Танка», кандидат педагогических наук, доцент;

Ю.А.Маскалевич, старший преподаватель кафедры социальной педагогики факультета социально-педагогических технологий учреждения образования «Белорусский государственный педагогический университет имени Максима Танка»

РЕКОМЕНДОВАНА К УТВЕРЖДЕНИЮ:

Кафедрой социальной педагогики факультета социально-педагогических технологий учреждения образования «Белорусский государственный педагогический университет имени Максима Танка»

(протокол № 11 от 25.06.2024)

Заведующий кафедрой



О.С. Куницкая

Советом факультета социально-педагогических технологий учреждения образования «Белорусский государственный педагогический университет имени Максима Танка»

(протокол № 1 от 28.08.2024)¹

СОГЛАСОВАНО:

Декан факультета социально-педагогических технологий



В.В. Мартынова

Директор ГУО «Средняя школа № 44 имени Якуба Коласа г. Минска»



О.В. Лавыш

Оформление программы практики и сопровождающих ее материалов действующим требованиям Министерства образования Республики Беларусь соответствует

Руководитель практики
УМО ЦОМООД



Е.А. Лешик

Директор библиотеки



Н.П. Сятковская

¹ К программе практики прилагаются выписки из заседания кафедры, Совета факультета

ПОЯСНИТЕЛЬНАЯ ЗАПИСКА

Программа социально-педагогической практики (далее – программа) разработана для студентов, осваивающих образовательную программу высшего образования по специальности 1-03 04 01 «Социальная педагогика» в *дневной и заочной* форме получения образования.

Программа разработана на основе образовательного стандарта высшего образования ОСВО 1-03 04 01-2021, утвержденного постановлением Министерства образования Республики Беларусь от 20.04.2022 № 85; типового учебного плана по специальности 1-03 04 01 «Социальная педагогика», утвержденного первым заместителем Министра образования Республики Беларусь 30.06.2021, рег. № А 03-1-009/пр-тип.; учебных планов БГПУ по специальности 1-03 04 01 «Социальная педагогика» от 15.07.2021 (рег. №008-2021/у, рег. №011-2021/уз, и), от 23.06.2022 (рег. №095-2022/у, рег. №096-2022/уз).

Программа разработана в соответствии с Кодексом Республики Беларусь об образовании от 13 января 2011 г. № 243–3; Положением о практике студентов, курсантов, слушателей, утвержденным постановлением Совета Министров Республики Беларусь от 03.06.2010 № 860; Инструкцией о порядке и особенностях прохождения практики студентами, которым после завершения обучения присваиваются педагогические квалификации, утвержденной постановлением Министерства образования Республики Беларусь от 20.03.2012 г. № 24; Правилами проведения аттестации студентов, курсантов, слушателей при освоении содержания образовательных программ высшего образования, утвержденными постановлением Министерства образования Республики Беларусь 13.10.2023 №319; Методическими указаниями по разработке учебно-программной документации образовательных программ высшего образования, утвержденными Министром образования Республики Беларусь 26.07.2024.

Социально-педагогическая практика (далее – практика, производственная практика) обеспечивает практическое обучение студентов социально-педагогической деятельности в учреждениях образования.

Вид практики: производственная.

Цель практики: совершенствование комплекса профессиональных компетенций в процессе осуществления социально-педагогической деятельности под руководством социального педагога или заместителя директора по воспитательной работе в учреждениях образования.

Задачи практики:

– исследование микросоциума учреждения образования и его социально-педагогического потенциала, а также факторов риска, негативно влияющих на социальное благополучие детей и подростков;

- описание результатов индивидуальной социально-педагогической работы с ребенком, находящимся в СОП, или с которым проводится индивидуально-профилактическая работа;

- отбор содержания, форм и методов социально-педагогического и психологического сопровождения процесса социализации личности обучающегося с учетом социальных, возрастных и психологических особенностей;

- разработка и внедрение программ по профилактике девиантного и аддиктивного поведения обучающихся, противоправного поведения детей и учащейся молодежи в учреждениях образования различного типа;

- проведение профориентационной работы среди учащихся учреждений образования, направленных на выбор учащимися профессии социального педагога УО;

- выявление основных направлений социально-педагогической деятельности и функций педагога социального по отношению к детям с особенностями психофизического развития;

- анализ взаимодействия учреждения образования с районным (городским) центром коррекционно-развивающего обучения и реабилитации;

- оформление цифрового авторского профессионального портфолио социального педагога на основании выполненных компетентностно-ориентированных заданий по практике и создание QR кода на его доступ.

Практика является частью образовательного процесса подготовки специалистов, продолжением учебного процесса в производственных условиях и проводится в учреждениях образования.

Проведению практики предшествует изучение учебных модулей: «Основы социально-педагогической деятельности», «Теория и практика социально-педагогической деятельности», «Технологии социально-педагогической деятельности», «Охрана детства», «Профилактика социальных девиаций», «Теория и практика социально-педагогической помощи семье» и др.

Производственная практика служит основой для более глубокого усвоения студентами содержания программ таких учебных модулей, как «Профессиональное мастерство социального педагога», «Менеджмент социально-педагогической деятельности» и др.

Освоение программы практики способствует развитию у студентов универсальных, базовых профессиональных и специализированных **компетенций**, формируемых в рамках изучения вышеуказанных учебных модулей учебных дисциплин:

универсальные компетенции:

УК-1. Осуществлять поиск, анализ и оценку информации, необходимой для постановки и решения задач исследовательской деятельности;

УК-7. Обладать гуманистическим мировоззрением, качествами гражданственности и патриотизма, понимать социальную значимость будущей профессиональной деятельности;

базовые профессиональные компетенции:

БПК-2. Проектировать процесс воспитания, отбирать методы, формы, технологии, соответствующие воспитательным целям и задачам, с учетом направленности личности обучающихся и приоритетов воспитательной работы;

БПК-7. Осуществлять эффективное взаимодействие с участниками образовательного процесса на основе норм педагогической этики;

БПК-8. Руководствоваться нормативными правовыми актами в области образования, разрабатывать учебно-планирующую документацию, работать с различными видами школьной документации;

БПК-9. Осуществлять социально-педагогическое и психологическое сопровождение детей-сирот и детей, оставшихся без попечения родителей;

БПК-11. Отбирать и адаптировать эффективные методы и формы социально-педагогического взаимодействия с законными представителями несовершеннолетних обучающихся, в том числе с семьями, находящимися в социально опасном положении, вовлекать родителей в совместную деятельность по решению социально-педагогических задач;

БПК-12. Осуществлять социально-педагогическое сопровождение процесса социализации детей и молодежи;

специализированные компетенции:

СК-1. Осуществлять самопрезентацию результатов учебно-познавательной и научно-исследовательской деятельности в условиях учреждения высшего образования, решать задачи личностного и профессионального саморазвития;

СК-8. Отбирать и адаптировать эффективные формы, методы и средства социально-педагогической деятельности в соответствии с теориями формирования личности в детском возрасте;

СК-5. Конструировать содержание, отбирать и адаптировать эффективные формы, методы и средства социального воспитания детей и молодежи;

СК-6. Взаимодействовать с субъектами образовательного процесса, осуществлять социально-педагогическую деятельность в соответствии с этическими нормами;

СК-9. Осуществлять отбор и внедрение в профессиональную деятельность эффективных технологий социально-педагогической деятельности;

СК-10. Применять методы диагностики и коррекции проблем личности, группы, семьи и социального окружения;

СК-13. Отбирать и адаптировать эффективные формы, методы и средства социально-педагогического сопровождения семьи.

В результате прохождения практики студент должен

знать:

– специфику организации социально-педагогической деятельности в учреждениях образования;

- основные направления социально-педагогической деятельности педагога социального в учреждениях образования;

- основные функции педагога социального в учреждениях образования;

уметь:

- организовывать и осуществлять социально-педагогическую работу в соответствии с нормативными и правовыми документами и законодательством Республики Беларусь в области образования;

- взаимодействовать со специалистами в учреждениях образования и законными представителями ребенка (или его ближайшим окружением) в соответствии с профессионально-этическими нормами, правилами;

- организовывать диагностику проблем личности, группы, семьи и социального окружения;

- самостоятельно и творчески решать профессиональные задачи;

- осуществлять отбор и внедрение в профессиональную деятельность эффективных социально-педагогических технологий;

- осуществлять анализ и оценку собственной профессиональной деятельности;

- анализировать конкретную социальную ситуацию ребенка, разрабатывать, обосновывать и осуществлять программу социально-педагогической помощи ребенку, оказавшемуся в социально опасном положении;

- проектировать систему социально-педагогической деятельности по социализации детей, находящихся в социально опасном положении и детей, признанных нуждающимися в государственной защите;

- разрабатывать текущую и отчетную документацию (графики работ, инструкции, планы, социально-педагогические характеристики, деловые письма и т.п.) по установленным формам;

владеть:

- системным и сравнительным анализом;

- междисциплинарным подходом при решении проблем;

- методами социального воспитания учащихся;

- навыком организации процессов социализации и социального воспитания с целью выявления социально-педагогических условий, гармонизации взаимодействия личности и социума;

- формами и методами межличностного и межведомственного взаимодействия с субъектами образовательного процесса в учреждениях образования различного типа.

Продолжительность практики составляет 3 недели, что соответствует 162 часам. Трудоемкость практики – 5 (пять) зачетных единиц.

Студенты проходят практику в сроки, установленные учебным планом и графиком образовательного процесса на учебный год:

в *дневной* форме получения образования – на 4 курсе в 7 семестре;

в *заочной* форме получения образования – на 4 курсе в 8 семестре.

Практика проводится стационарно, с отрывом от теоретического обучения. **Местом проведения социально-педагогической практики** являются учреждения образования г. Минска. Для проведения практики, в первую очередь, подбираются учреждения образования, имеющие опыт взаимодействия с практикантами. Учитывается наличие высококвалифицированных специалистов (педагогических работников первой и высшей квалификационных категорий).

Практика организуется на основании договоров, заключаемых с организациями (базами проведения практики). В договорах определяются порядок проведения практики, сроки и условия ее прохождения студентами.

Студенты допускаются к прохождению практики при условии прохождения медицинского осмотра и оформления медицинской справки до начала практики. Распределение и направление студентов в организации (учреждения образования) оформляется приказом ректора БГПУ.

До начала прохождения практики на факультете проводится курсовое собрание по организационно-методическим вопросам, руководители практики от кафедры осуществляют консультирование студентов, в том числе по разработке индивидуального плана работы студента.

Во время практики в организациях студенты делятся на микрогруппы (не более 5 студентов) и закрепляются за непосредственными руководителями от организаций (педагогом социальным). Рабочее время труда и отдыха студентов на практике регулируется правилами трудового распорядка конкретной организации, в которую он направлен исходя из режима работы, применяемого в организации, и составляет, как правило, не менее 36 часов в неделю при шестичасовом рабочем дне.

Итоговое собрание на факультете проводится руководителем от факультета совместно с руководителями от кафедры и непосредственными руководителями от организаций при участии студентов не позднее, чем через две недели с момента окончания практики.

Форма промежуточной аттестации студентов по практике – дифференцированный зачет.

При организации практики в условиях *онлайн обучения* ее программа выполняется посредством использования информационно-коммуникационных технологий (видео сервисов: ZOOM, Skype, иных ресурсов сети «Интернет»).

Студенты заочной формы получения образования могут направляться для прохождения практики в учреждения образования по месту жительства (месту работы).

Студенты заочной формы получения образования, которые претендуют на прохождение практики по месту жительства (работы), заключают договор о прохождении практики и не позже, чем за 6 недель до начала практики предоставляют 2 экземпляра договора руководителю практики от кафедры.

Курсовые собрания по организационно-методическим вопросам проводятся в период лабораторно-экзаменационных сессий или в онлайн-формате за две недели до начала практики.

Руководителями практики организуются онлайн-консультации по выполнению программы практики.

Отчетная документация по практике предоставляется студентами заочной формы получения образования на кафедру в течение одной недели после окончания практики. Подведение итогов практики проводится в формате онлайн-конференции при участии непосредственных руководителей с использованием видео сервисов: ZOOM, Skype, иных ресурсов сети «Интернет».

РЕПОЗИТОРИЙ БГПУ

СОДЕРЖАНИЕ ПРАКТИКИ

Социально-педагогическая практика организуется на базе учреждений образования. В рамках практики студенты изучают и анализируют работу педагога социального, выполняют практические задания, определенные настоящей программой практики, фиксируют результаты всех выполненных работ в дневнике практики.

До начала практики студенты разрабатывают индивидуальный календарный план работы в учреждении образования на весь период практики (Приложение 3) и согласовывают с руководителем практики от кафедры и с руководителем практики от организации.

В период практики в соответствии с календарным планом работы студентам предлагается выполнить следующие компетентностно-ориентированные задания²:

Задание 1. Оформить цифровое авторское профессиональное портфолио социального педагога на основании выполненных компетентностно-ориентированных заданий (2–9).

Создать QR код доступа на цифровое авторское профессиональное портфолио социального педагога.

Портфолио должно быть представлено в электронном виде и содержать такие разделы как:

- 1) *Нормативно-правовой раздел;*
- 2) *Диагностический раздел;*
- 3) *Научно-теоретический раздел;*
- 4) *Организационно-методический раздел;*
- 5) *Проектный раздел;*
- 6) *Информационно-аналитический раздел.*
- 7) *Дневник с ежедневными записями согласно индивидуального плана работы на базе практики.*

Образец представления информации в Авторское профессиональное портфолио социального педагога по разделам, а также ссылка на видео по работе с навигацией документа WORD в *Приложении 17*.

Задание 2. Провести исследование микросоциума учреждения образования и его социально-педагогического потенциала, а также факторов риска, негативно влияющих на социальное благополучие детей и подростков (Приложение 4).

Задание 2.* Проанализировать содержание веб-сайта учреждения образования.

Материалы вложить в раздел 2 (диагностический) цифрового авторского профессионального портфолио социального педагога.

² Студенты, претендующие на отметку 10 баллов, выполняют задания повышенной сложности, отмеченные звездочкой (*).

Задание 3. Описать результаты индивидуальной социально-педагогической работы с ребенком, находящимся в СОП, или с которым проводится индивидуально-профилактическая работа:

- результаты апробации вспомогательных методик при нахождении целей ребенка, с которым проводится индивидуально-профилактическая работа (Приложение 5);
- результаты апробации метода шкальных оценок (Приложение 6);
- составление сетевой карты ребенка, с которым проводится индивидуально-профилактическая работа (Приложение 7);
- составление социально-педагогической карты-характеристики личности ребенка, ребенка, с которым проводится индивидуально-профилактическая работа, и рекомендации по организации социально-педагогической помощи или результаты изучения и ведения случая.

Задание 3. * Составить программу личностного роста ребенка, с которым проводится индивидуально-профилактическая работа (Приложение 8);

Материалы вложить в раздел 2 (диагностический) цифрового авторского профессионального портфолио социального педагога.

Задание 4. Разработать программу по профилактике девиантного и аддиктивного поведения обучающихся, противоправного поведения детей и учащейся молодежи в учреждениях образования различного типа (на выбор) (Приложение 9).

Задание 4. * Апробировать программу по профилактике девиантного и аддиктивного поведения обучающихся, противоправного поведения детей и учащейся молодежи в учреждениях образования различного типа (на выбор).

Материалы вложить в раздел 4 (организационно-методический) цифрового авторского профессионального портфолио социального педагога.

Задание 5.

– Разработать, провести и проанализировать социально-педагогическое мероприятие в рамках разработанной программы профилактики по актуальным направлениям социального воспитания учащихся в УО (Приложения 10, 11) с подписью и оценкой социального педагога.

– Разработать, провести и проанализировать социально-педагогическое мероприятие по формированию информационной культуры и обеспечению медиабезопасности учащихся в УО (Приложения 10, 11) с подписью и оценкой социального педагога.

Материалы вложить в раздел 4 (организационно-методический) цифрового авторского профессионального портфолио социального педагога.

Задание 5. * Разработать рекомендации для законных представителей по социально-педагогической профилактике актуального направления социального воспитания учащихся в УО.

Задание 6. Провести профориентационную работу среди учащихся учреждений образования, которая включает в себя проведение мероприятий, презентацию факультета и университета.

Задание 6.* Провести профориентационную работу учащихся педагогических классов и профильных классов педагогической направленности в учреждениях образования, которая включает в себя проведение мероприятий, презентацию факультета и университета. Осветить результаты проведенной профориентационной работы среди учащихся учреждений образования на сайте факультета социально-педагогических технологий (создание видеоролика, скрайбинга, брошюры и др.).

Материалы вложить в раздел 4 (организационно-методический) цифрового авторского профессионального портфолио социального педагога.

Задание 7. Выявить и кратко охарактеризовать основные направления социально-педагогической деятельности и функции педагога социального по отношению к детям с особенностями психофизического развития.

Задание 8. Проанализировать взаимодействие учреждения образования с районным (городским) центром коррекционно-развивающего обучения и реабилитации.

Задание 9. Подготовить групповой отчет и разработать мультимедийную презентацию на тему: «Современные проблемы социально-педагогической практики» (выполняется микрогруппой студентов дневной формы получения образования).

Формами отчетности по итогам прохождения социально-педагогической практики являются:

– лично-деятельностная рефлексия студента-практиканта «Чему я научился/лась на практике» по форме согласно *приложению 12*;

– дневник прохождения практики с ежедневными записями (далее – дневник) по форме согласно *приложению 2*;

– индивидуальный письменный отчет и отзыв с подписями непосредственного руководителя практики и руководителя от организации согласно *приложениям 14–16*;

– отчетные материалы представить в виде **цифрового авторского профессионального портфолио социального педагога (QR код)** согласно *приложению 17* непосредственному руководителю от кафедры;

– защита группового отчета «Современные проблемы социально-педагогической практики» (выполняется микрогруппой студентов, проходивших практику в одном УО).

ИНФОРМАЦИОННО-МЕТОДИЧЕСКАЯ ЧАСТЬ

ЛИТЕРАТУРА

Основная литература

1. Авторское профессиональное портфолио социального педагога [Электронный ресурс] / сост.: О. С. Куницкая, В. Н. Клипинина // Репозиторий БГПУ. – Режим доступа: <http://elib.bspu.by/handle/doc/50424>. – Дата доступа: 25.02.2021.
2. Батура, И. Н. Теория и практика социальной педагогики в схемах и таблицах : курс лекций / И. Н. Батура ; Могилев. гос. ун-т. – Могилев : МГУ, 2019. – 156 с.
3. Вакушенко, Т. Д. Теория и практика социальной педагогики. Введение в профессию : метод. рекомендации / Т. Д. Вакушенко. – Витебск : Витеб. гос. ун-т, 2016. – 54 с.
4. Воспитание в замещающей семье : пособие для пед. работников учреждений общ. сред. образования с белорус. и рус. яз. обучения, специалистов соц.-пед. учреждений, органов охраны детства, замещающих родителей / В. В. Мартынова [и др.]. – Минск : Нац. ин-т образования, 2018. – 168 с.
5. Донченко, Д. О. Введение в деятельность социально-педагогической и психологической службы учреждения образования / Д. О. Донченко. – Минск : Белорус. гос. пед. ун-т, 2018. – 164 с.
6. Куницкая, О. С. Технологии социально-педагогической деятельности: социально-педагогические технологии [Электронный ресурс] / О. С. Куницкая // СДО Moodle / Белорус. гос. пед. ун-т. – Режим доступа: <https://bspu.by/moodle/course/view.php?id=2491>. – Дата доступа: 21.10.2020.
7. Мартынова, В. В. Социальная педагогика : пособие / В. В. Мартынова. – 2-е изд., испр. и доп. – Минск : Белорус. гос. пед. ун-т, 2019. – 204 с.
8. Погодина, Е. К. Социально-педагогическая виктимология : пособие / Е. К. Погодина. – Минск : Белорус. гос. пед. ун-т, 2019. – 140 с.
9. Погодина, Е. К. Дневник второй социально-педагогической практики / Е. К. Погодина. – Минск : Белорус. гос. пед. ун-т, 2023. – 40 с.
10. Семейно-ориентированный подход к социально-педагогической работе с семьей [Электронный ресурс] : метод. рекомендации / сост.: С. Г. Туболец, Е. К. Погодина // Репозиторий БГПУ. – Режим доступа: <https://elib.bspu.by/handle/doc/24666>. – Дата доступа: 10.06.2020.
11. Теория и методология социально-педагогической помощи. Социальная педагогика : интерактивный электронный учебно-методический комплекс [Электронный ресурс] / сост.: В. В. Мартынова, Ю. А. Маскалевич // СДО Moodle / Белорус. гос. пед. ун-т. – Режим доступа: <https://bspu.by/moodle/course/view.php?id=2787>. – Дата доступа: 24.03.2021.

Дополнительная литература

1. Бедулина, Г. Ф. Социально-педагогическая профилактика отклоняющегося поведения : учеб.-метод. комплекс / Г. Ф. Бедулина, Е. К. Погодина. – Минск : Белорус. гос. пед. ун-т, 2013. – 216 с.
2. Гайворонская, С. Как сделать автоматическое оглавление в редакторе Microsoft Word: подробная инструкция [Электронный ресурс] / С. Гайворонская // Блог Василия Блинова. – Режим доступа: <https://iklife.ru/dlya-novichka/kak-sdelat-avtomaticheskoe-oglavlenie-v-vorde.html>. – Дата доступа: 24.03.2021.
3. Жук, О. Л. Педагогическая подготовка студентов: компетентностный подход / О. Л. Жук. – Минск : Респ. ин-т высш. шк., 2009. – 336 с.
4. Загвязинский, В. И. Социальная педагогика : учеб. для бакалавров / В. И. Загвязинский, О. А. Селиванова. – М. : Юрайт, 2012. – 405 с.
5. Мартынова, В. В. Профилактика правонарушений учащихся : пособие для педагогов учреждений общ. сред. образования с белорус. и рус. яз. обучения / В. В. Мартынова, Е. К. Погодина, Д. О. Донченко. – Минск : Нац. ин-т образования, 2019. – 192 с.
6. Мартынова, В. В. Социально-педагогическая работа с детьми-сиротами и детьми, оставшимися без попечения родителей : учеб.-метод. пособие / В. В. Мартынова. – Минск : Белорус. гос. пед. ун-т, 2011. – 76 с.
7. Мартынова, В. В. Социально-педагогическая работа с семьей / В. В. Мартынова, А. Н. Ходосок. – Минск : Нац. ин-т образования, 2010. – 216 с.
8. Мартынова, В. В. Социально-педагогические основы патронатного воспитания : пособие для специалистов упр. образования, органов охраны детства, соц. педагогов / В. В. Мартынова, А. М. Русецкая, В. И. Вашнева. – Минск : Нац. ин-т образования, 2011. – 160 с.
9. Матюшкова, С. Д. Технологии социально-педагогической деятельности (интегративный курс) раздел: социально-педагогические технологии : метод. рекомендации / С. Д. Матюшкова. – Витебск : Витеб. гос. ун-т, 2013. – 46 с.
10. Погодина, Е. К. Социально-педагогическая профилактика : пособие для студентов учреждений высш. образования / Е. К. Погодина. – Минск : Белорус. гос. пед. ун-т, 2021. – 208 с.
11. Селевко, Г. К. Энциклопедия образовательных технологий : в 2 т. / Г. К. Селевко. – М. : НИИ шк. технологий, 2006. – Т. 2. – 816 с.
12. Социально-педагогическое взаимодействие : практикум для студентов по специальности «Социальная педагогика»/ В. И. Вашнева. – Минск : Белорус. гос. пед. ун-т, 2018. – 134 с.

Нормативные документы:

1. Инструкция о порядке социально-педагогической поддержки обучающихся и оказания им психологической помощи [Электронный ресурс]

: утв. постановлением М-ва образования Респ. Беларусь, 20 сент. 2022 г., № 328 // Национальный правовой портал. – Режим доступа: <https://pravo.by/document/?guid=12551&p0=W22238867&p1=1>. – Дата доступа : 27.02.2023.

2. Инструктивно-методическое письмо «Особенности организации социальной, Инструктивно-методическое письмо «Особенности организации идеологической и воспитательной работы в учреждениях общего среднего образования в 2024/2025 учебном году» [Электронный ресурс]. – Режим доступа : <https://vospitanie.adu.by/images/2024/08/imp-vospit-rabota-2024-2025.pdf>. – Дата доступа : 31.08.2024

3. Кодекс Республики Беларусь «Об образовании» (в редакции Закона Республики Беларусь от 6 марта 2023 г. № 257-3) [Электронный ресурс]. – Режим доступа : <https://pravo.by/document/?guid=3871&p0=hk1100243>. – Дата доступа : 31.08.2023.

4. О дополнительных мерах по государственной защите детей в неблагополучных семьях [Электронный ресурс] : Декрет Президента Респ. Беларусь, 24 нояб. 2006 г., № 18 : в ред. Декрета Президента Респ. Беларусь от 23.02.2012, № 2 // іlex : информ. правовая система / ООО «ЮрСпектр», Нац. центр правовой информ. Респ. Беларусь. – Минск, 2021.

5. Методические рекомендации по организации деятельности совета учреждения по профилактике безнадзорности и правонарушений несовершеннолетних [Электронный ресурс] : утв. зам. министра образования Респ. Беларусь 31.08.2020 // Национальный правовой портал. – Режим доступа: <metod-rekom-org-deyat-sovet-profilaktiki-2020.pdf>. – Дата доступа : 27.02.2023.

6. Положение о совете учреждения образования по профилактике безнадзорности и правонарушений [Электронный ресурс] : утв. постановлением М-ва образования Респ. Беларусь, 27 нояб. 2017 г., № 146 // іlex : информ. правовая система / ООО «ЮрСпектр», Нац. центр правовой информ. Респ. Беларусь. – Минск, 2021.

Календарно-тематический план прохождения практики

Сроки	Содержание деятельности студентов	Формы контроля и отчетности
1 неделя	<p>1. Разработка цифрового авторского профессионального портфолио социального педагога.</p> <p>2. Исследование микросоциума учреждения образования и его социально-педагогического потенциала, а также факторов риска, негативно влияющих на социальное благополучие детей и подростков (2*. Изучить и проанализировать содержание веб-сайта учреждения образования).</p> <p>3. Описать результаты индивидуальной социально-педагогической работы с ребенком, находящимся в СОП, или с которым проводится индивидуально-профилактическая работа (3 *. Составить программу личностного роста ребенка, находящегося в СОП, или с которым проводится индивидуально-профилактическая работа):</p> <ul style="list-style-type: none"> • Составление сетевой карты ребенка, находящегося в СОП, или с которым проводится индивидуально-профилактическая работа; • Составление социально-педагогической карты-характеристики личности ребенка, с которым проводится индивидуально-профилактическая работа, и рекомендации по организации социально-педагогической помощи или результаты изучения и ведения случая; • Составление программы личностного роста ребенка, находящегося в СОП, или с которым проводится индивидуально-профилактическая работа; • Встреча студентов с руководителями практики от кафедры и от организации, отчет по итогам работы за 1-ю неделю, собеседование по записям в ежедневнике. 	<p style="text-align: center;">Выполнение компетентностно-ориентированных заданий 1-3</p>
2 неделя	<p>4. Разработка программы по профилактике девиантного и аддиктивного поведения обучающихся, противоправного поведения детей и учащейся молодежи в учреждениях образования различного типа (на выбор) (4*. Апробировать программу профилактики школьной дезадаптации, педагогической запущенности, межличностных конфликтов и т.д. различных категорий детей в УО (на выбор).</p> <p>5. - Разработка, проведение и анализ социально-педагогического мероприятия в рамках разработанной программы профилактики по актуальным направлениям социального воспитания учащихся в УО с подписью и оценкой социального педагога.</p> <p>- Разработка, проведение и анализ социально-педагогического мероприятия по формированию информационной культуры и обеспечению медиабезопасности учащихся в УО (5 *. Разработка рекомендаций родителям по социально-педагогической профилактике актуального направления социального воспитания учащихся в УО).</p> <p>6. Проведение профориентационной работы среди учащихся учреждений образования, которая включает в себя проведение мероприятий,</p>	<p style="text-align: center;">Выполнение компетентностно-ориентированных заданий 4-6</p>

	<p>презентацию факультета и университета.</p> <p>6*. Проведение профориентационной работы среди учащихся педагогических классов и профильных классов педагогической направленности в учреждениях образования, направленных на выбор учащимися профессии социального педагога УО, которая включает в себя проведение мероприятий, презентацию факультета и университета. Освещение результатов проведенной профориентационной работы среди учащихся учреждений образования на сайте факультета социально-педагогических технологий (создание видеоролика, скрайбинга, брошюры и др.</p>	
3 неделя	<p>7. Выявить и кратко охарактеризовать основные направления социально-педагогической деятельности и функции педагога социального по отношению к детям с особенностями психофизического развития.</p> <p>8. Изучить взаимодействие учреждения образования с районным (городским) центром коррекционно-развивающего обучения и реабилитации.</p> <p>9. Подготовить групповой отчет и разработать мультимедийную презентацию на тему: «Современные проблемы социально-педагогической практики» (выполняется микрогруппой студентов дневной формы получения образования).</p> <p>Подведение итогов практики в УО:</p> <ul style="list-style-type: none"> • Обобщение социально-педагогической деятельности осуществляемой на базе практики: самоанализ и самооценка работы студента. Заполнение карты рейтинг-контроля; • круглый стол со студентами по итогам проводимых мероприятий; анализ и обобщение опыта социально-педагогической работы в учреждении образования. • Письменный аналитический отчет студента о выполнении программы практики. • Письменный отзыв работы студента от непосредственных руководителей от организаций. • Анализ и обсуждение содержания цифрового авторского профессионального портфолио социального педагога, отчета студентов на итоговом собрании. • Представление отчета и материалов по итогам практики непосредственному руководителю от организации и руководителю от кафедры. • Обобщение социально-педагогической деятельности осуществляемой на базе практики: самоанализ и самооценка работы студента. Заполнение карты рейтинг-контроля; • Оформление Авторского профессионального портфолио социального педагога и предоставление его в цифровом виде (образец наполнения портфолио по ссылке http://elib.bspu.by/handle/doc/50424 /). 	<p>Выполнение компетентностно-ориентированных заданий 7-9</p> <p>Отчет</p> <p>Отзыв</p> <p>Цифровое авторское профессиональное портфолио (QR код)</p>

Требования к содержанию и оформлению индивидуального задания и отчета по практике

Индивидуальное задание студенту выдается руководителем практики от кафедры в соответствии с программой практики. На период практики студент составляет индивидуальный календарный план выполнения всех предусмотренных программой заданий, согласовывает его руководителем практики от кафедры и непосредственным руководителем практики от организации. Индивидуальный план работы студента отражает содержание, календарные сроки и отметки о выполнении всех запланированных мероприятий.

В соответствии с индивидуальным планом работы на весь период практики каждый студент–практикант оформляет отчетную документацию, которая включает:

1. **Письменный аналитический отчёт** студента о выполнении программы практики (в свободной форме), подписанный студентом, непосредственным руководителем практики от организации и утвержденный руководителем организации. *В аналитическом отчёте анализируется выполнение студентом-практикантом задач социально-педагогической практики (Приложение 14).*

2. **Отзыв-оценку** работы студента от непосредственного руководителя практики от организации.

3. **Карта – рейтинг контроля** студента (*заполняется студентом на основе самооценки, затем непосредственным руководителем практики*) (Приложение 13).

Дневник социально-педагогической практики с ежедневными дневниковыми записями (Приложения 1,2), который необходимо вложить в соответствующий раздел цифрового авторского профессионального портфолио социального педагога.

4. **Компетентностно-ориентированные задания по практике в учреждении образования** (2–9).

5. **Личностно-деятельностная рефлексия** студента «Чему я научилась/лся на практике» (Приложение 12).

6. **Цифровое профессиональное портфолио социального педагога** (QR код) (Приложение 17).

Подведение итогов практики

Предварительные итоги практики подводятся в учреждениях образования в форме собеседования руководителей практики от кафедры и непосредственных руководителей практики от организаций со студентами.

Итоговое собрание на факультете проводится руководителем практики от факультета совместно с руководителями от кафедры и непосредственными руководителями от организаций при участии студентов не позднее, чем через две недели с момента окончания практики.

– На итоговом собрании после окончания практики студенты представляют презентацию результатов практики в учреждениях образования.

Студентами и руководителями от кафедры анализируются уровень организации практики, положительные стороны и недостатки, намечаются пути ее совершенствования.

В течение первых двух недель после окончания практики в соответствии с графиком образовательного процесса студенты сдают *дифференцированный зачет* руководителю практики от кафедры.

Дифференцированный зачет (отметка) выставляется при условии успешного освоения программы практики, выполнения компетентностно-ориентированных заданий и предоставления студентом отчетной документации (цифровое авторское портфолио (QR код), отчет о выполнении программы практики и письменный отзыв непосредственного руководителя практики от организации о прохождении практики студентом). Практика оценивается по 10-балльной системе.

Критерии оценки результатов практики

Балл	Критерии оценки
1	<ul style="list-style-type: none"> • Отсутствие студента во время педагогической практики.
2	<ul style="list-style-type: none"> • Невыполнение педагогических заданий. • Нежелание работать, выполнять задания и вести дневник наблюдений. • Отсутствие коммуникативной культуры, активности и самостоятельности. • Не присутствовал на консультациях в университете.
3	<ul style="list-style-type: none"> • Частично выполнены единичные педагогические задания. • Не представлен план-сценарий воспитательного мероприятия. • Не представлен анализ социально-педагогического мероприятия. • Записи в дневнике фрагментарные. • Отсутствие коммуникативной культуры, активности и самостоятельности; проявление ситуативного познавательного интереса к педагогической практике. • Не присутствовал на консультациях в университете.
4	<ul style="list-style-type: none"> • Частичное выполнение заданий на низком уровне. • План-сценарий составлен схематично. • Анализ социально-педагогического мероприятия не представлен. • Записи в дневнике фрагментарные. • Слабое проявление познавательного интереса, активности и самостоятельности в ходе педагогической практики, низкий уровень коммуникативной культуры. • Присутствовал на первой консультации в университете.

Балл	Критерии оценки
5	<ul style="list-style-type: none"> ● Частичное выполнение педагогических заданий, отдельные из которых выполнены на достаточно хорошем уровне. ● План-сценарий социально-педагогического мероприятия представлен частично. ● Анализ социально-педагогического мероприятия не содержит выводов и рекомендаций. ● Ведение дневника наблюдений с неполными записями педагогических заданий. ● Проявление познавательного интереса, ситуативной активности и самостоятельности в ходе инструктивно-методического сбора. ● Присутствовал на консультациях в университете.
6	<ul style="list-style-type: none"> ● Выполнение педагогических заданий с несущественными ошибками. ● План-сценарий социально-педагогического мероприятия представлен частично. ● Анализ социально-педагогического мероприятия представлен частично. ● Ведение дневника наблюдений с неполными записями педагогических заданий. ● Проявление познавательного интереса, активности и самостоятельности, средний уровень коммуникативной культуры. ● Краткие обобщения в ходе консультации по вопросам выполнения заданий.
7	<ul style="list-style-type: none"> ● Выполнение всех педагогических заданий без существенных ошибок. ● План-сценарий социально-педагогического мероприятия составлен почти полностью по плану. ● Анализ социально-педагогического мероприятия представлен не полный. ● Ведение дневника наблюдений с записями педагогических заданий. ● Проявление познавательного интереса, активности и самостоятельности, уровень коммуникативной культуры выше среднего, ситуативное проявление стремления помочь классному руководителю в решении учебно-воспитательных задач. ● Выступления на консультациях с предложениями по проведению воспитательных мероприятий.

Балл	Критерии оценки
8	<ul style="list-style-type: none"> • Выполнение всех педагогических заданий без ошибок. • План-сценарий социально-педагогического мероприятия составлен правильно. • Представлен анализ социально-педагогического мероприятия. • Ведение дневника наблюдений с записями педагогических заданий. • Проявление познавательного интереса, активности и самостоятельности, высокий уровень коммуникативной культуры, проявление стремления помочь классному руководителю в решении учебно-воспитательных задач. • Активное участие и решение вопросов практики на консультациях в университете.
9	<ul style="list-style-type: none"> • Выполнение всех педагогических заданий без ошибок с элементами рефлексии. • План-сценарий социально-педагогического мероприятия составлен и творчески оформлен. • Представлен анализ социально-педагогического мероприятия. • Ведение дневника наблюдений с подробными записями всех педагогических заданий и собственными комментариями. • Проявление познавательного интереса, самостоятельности, активности, высокий уровень коммуникативной культуры; оказание помощи классному руководителю в решении учебно-воспитательных задач. • Активное участие в консультациях, высказывает свои предложения по совершенствованию воспитательной работы в школе.
10	<ul style="list-style-type: none"> • Анализ педагогической деятельности на основе выполненных педагогических заданий. • План-сценарий социально-педагогического мероприятия составлен и оформлен творчески, представлены авторские разработки этапов проведения мероприятия. • Представлен анализ социально-педагогического мероприятия. • Ведение дневника наблюдений с элементами рефлексии, анализа и обобщения. • Проявление познавательной активности, самостоятельности и ответственности, высокий уровень коммуникативной культуры; участие в решении воспитательных задач совместно с педагогами. • Изложение аргументированной позиции на семинарах, круглых столах, дискуссиях; генерирование предложений по совершенствованию социально-педагогического процесса в УО.

ПРИЛОЖЕНИЯ**Приложение 1****Оформление титульного листа дневника наблюдений**

Учреждение образования
«Белорусский государственный педагогический университет
имени Максима Танка»

Кафедра социальной педагогики

**ДНЕВНИК
СОЦИАЛЬНО-ПЕДАГОГИЧЕСКОЙ ПРАКТИКИ**

Фамилия, имя, отчество студента: _____

за период с _____ по _____ 20__ г.

Проверил руководитель практики от *кафедры института / факультета*
Фамилия Имя Отчество _____ /подпись/ _____

Оценка по 10-и бальной шкале _____ баллов

Дата проверки: _____ 20__ г.

Сведения об организации, где была реализована производственная практика:

Название организации:

Должность руководителя (от кого получено задание)

ФИО:

Контактный телефон:

Минск 2023

**Индивидуальный план работы студента
(предварительное примерное планирование)**

День недели, дата	Содержание деятельности ⁴	Отметка о выполнении ⁵
1 неделя		
Понедельник		
Вторник		
Среда		
Четверг		
Пятница		
Суббота		
2 неделя		
Понедельник		
Вторник		
Среда		
Четверг		
Пятница		
Суббота		
3 неделя		
Понедельник		
Вторник		
Среда		
Четверг		
Пятница		
Суббота		

Согласовано:

Руководитель практики от кафедры _____

Руководитель практики от организации _____

⁴ Отражается перспективный индивидуальный план работы: знакомство с руководителями практики; с микросоциумом, организацией образовательного процесса в учреждении образования; изучение нормативной, учебно-программной и методической документации; наблюдение за деятельностью педагога социального, выполнение индивидуальных компетентностно-ориентированных заданий по практике; обобщение результатов своей практической деятельности; написание отчета о прохождении практики; подготовка и оформление отчетной документации.

⁵ Графа «Отметка о выполнении» заполняется непосредственным руководителем практики от организации или руководителем практики от кафедры. В этой графе делается соответствующая запись «Выполнено» и ставится подпись. Если пункт не выполнен, то ставится прочерк.

Исследование микросоциума учреждения образования и его социально-педагогического потенциала

Исследование микросоциума учреждения образования и его социально-педагогического потенциала, а также факторов риска, негативно влияющих на социальное благополучие детей и подростков.

Для выполнения задания студент должен совместно с руководителями практики от организации разработать методику исследования социальной среды по месту расположения УО.

Методика исследования и результаты излагаются в «Дневнике практики».

Апробация вспомогательных методик при нахождении целей ребенка, находящегося в СОП, или с которым проводится индивидуально-профилактическая работа

Привлекая воспитанника к постановке целей, педагог социальный увеличивает мотивацию и уверенность ребенка в себе. Прежде чем формулировать цели, необходимо выяснить характер и причину проблем поведения, а также факторы окружающей среды, вызвавшие это поведение и способствующие его сохранению. Воспользуйтесь следующими вспомогательными методиками при нахождении цели, над которой клиент сам захочет работать:

КАРТОЧКА ЖЕЛАНИЙ. На специальной карточке фиксируются ответы воспитанника на вопросы, касающиеся его желаний на короткий и длительный период (чтобы ты хотел изменить в своей жизни; что в данный момент должно быть по-другому, что должно быть по-другому долгое время; какой бы ты хотел видеть свою жизнь, что бы ты хотел в ней изменить; каковы твои планы на будущее и т.п.).

ЛИНИЯ ЖИЗНИ. В случае, если воспитаннику трудно определить планы на будущее, таковых планов нет или ребенок не видит возможности внести изменения в ситуацию, используется метод прорисовки линии жизни. Педагог чертит горизонтальную линию слева направо и отмечает годы (например, 0, нынешний возраст, 20, 50, 80 лет). Он заполняет эту линию последовательно в обратном направлении, спрашивая ребенка, как он представляет свою жизнь в этом возрасте. Так, специалист вместе с воспитанником далекие планы на будущее постепенно переводит на язык желаний, актуальных в ближайшее время.

ЦЕЛЕВЫЕ КАРТОЧКИ. Метод используется в случаях, когда с помощью других средств удастся поставить малое количество целей или поставленные цели не имеют отношения к делу; подростки не говорят о важных проблемах и желаниях изменений, как будто их не существует, в то время как по мнению педагога, они есть; трудно прийти к единому мнению о целях. Каждая карточка содержит желания и потребности определенной группы. Работу с целевыми карточками следует проводить в такой последовательности:

- показать ребенку целевые карточки, объяснить предстоящую деятельность;
- дать ребенку карточку и ручку; объяснить, что на каждой карточке, касающейся одного предмета, написаны различные вещи, которые, может быть, он хотел бы изменить в своей жизни; попросить его отметить крестиком, что он хотел бы изменить или что, по его мнению, является проблемой;
- записать все отмеченные цели на отдельных полосках бумаги;
- попросить ребенка разделить эти полоски на три группы: «очень

важно», «важно», «может подождать»;

- если в группе «очень важно» оказалось более восьми полосок, попросить ребенка отложить восемь наиболее важных из них в сторону;
- попросить полоски из группы «важно» (или восемь полосок из группы «очень важно») разложить в порядке их значимости. Иногда можно пересортировать и целевые карточки в зависимости от того, какие предметы требуют немедленного внимания либо какие предметы могут быть осуществлены только с помощью педагога;
- записать восемь самых важных целей в порядке значимости на отдельный лист бумаги; попросить при этом ребенка пояснить каждую цель;
- постоянное обращение к цели как ориентиру деятельности – основное правило любой технологии.

Апробация метода шкальных оценок

Цель метода – оценка своей жизни клиентом (ребенком) по 10-балльной шкале.

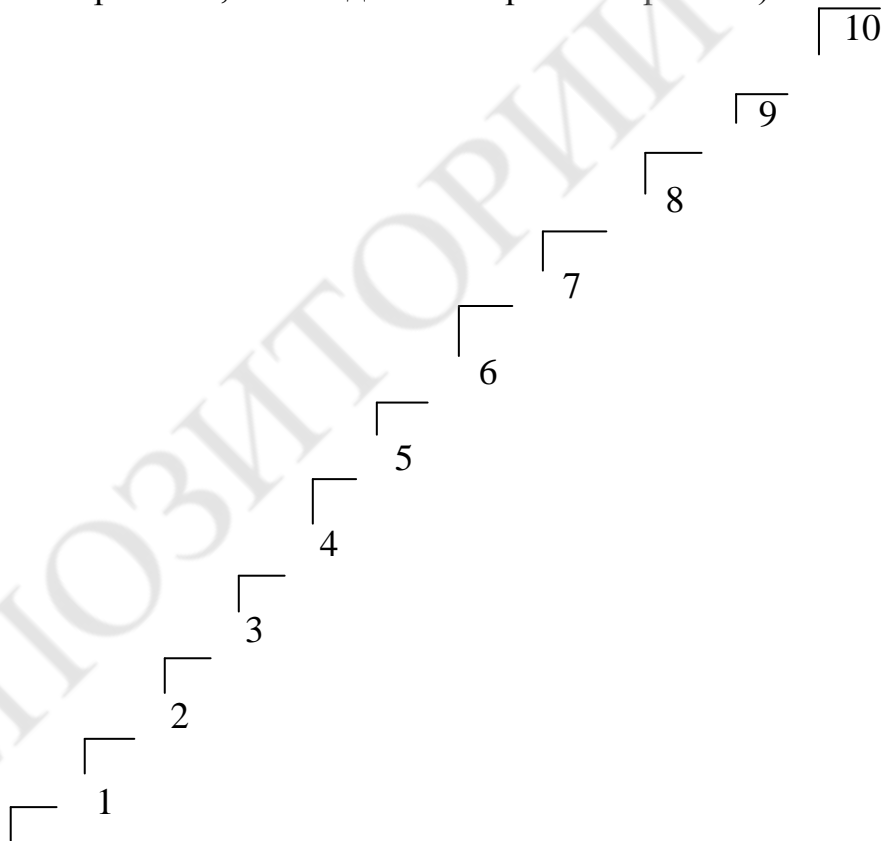
Для детей рисуется лесенка. Проговаривается, что на нижней ступеньке находятся дети, которым плохо живется, на верхней – те, у которых все хорошо.

1. Какую оценку своей жизни ты ставишь? На какой ступеньке ты находишься? (прописать балл).

2. Что хорошего есть в твоей жизни, что позволяет тебе ставить такую оценку? (прописываются ресурсы).

3. Какие трудности есть в твоей жизни, которые не позволяют оценить жизнь выше? (прописываются трудности).

4. Что должно произойти в твоей жизни, чтобы оценка стала выше? (потребности ребенка, важно для планирования работы).



Составление сетевой карты ребенка, находящегося в СОП, или с которым проводится индивидуально-профилактическая работа

Составление сетевой карты проводится в несколько этапов. Разным людям требуется разное время. Дети и подростки справляются с этой задачей быстрее, чем взрослые. Наглядность является для них большим стимулом, и они, по-видимому, увереннее определяют людей, составляющих окружающую их сеть.

1. Выпишите всех значимых для вас людей.

2. Дистанция. Разместите их здесь, на листе бумаги (на сетевой карте) по отношению к себе. Вы – в середине. Тех, кто вам наиболее близок, расположите ближе к себе, других – дальше от себя. Также не забудьте значимых людей, с которыми у вас конфликтные отношения.

3. Звенья. Соедините тех, кто знаком друг с другом прямыми линиями. Такие соединения мы называем звеньями. Указание всех соединений может оказаться сложной задачей, поэтому укажите наиболее важные. Например, звенья между разными системами или лицами, состоящими в конфликте друг с другом. Конфликт мы обозначаем -----. Если конфликт обостряется настолько, что контакт прерывается, то мы называем это разрывом. Разрыв мы обозначаем ----П---.

Работу с сетью часто можно описать как работу в каналах связи между людьми. Иногда занимаются рытьём, то есть создают новые контакты. Иногда занимаются расчисткой, то есть очищают каналы, которые засорились из-за конфликтов.

Вниманию составителя карты: того, кто в середине, соединять чертой ни с кем не надо, так как все и так знакомы с ним или с ней.

4. Люди: Мужчины обозначаются ?, а женщины – О.

Люди-символы (например, «идолы», образцы для подражания). Умершие относятся к категории людей-символов.

5. Знак оценки. Вы можете обозначить минусом (-) значимых людей, к которым вы относитесь отрицательно. Плюсом (+) - тех, кто вам симпатичны; (±) - тех, кто не вызывает у вас ни симпатий, ни антипатий, но всё равно для вас значимы.

6. Динамика: сетевая карта – это сиюминутное представление того, как выглядит моя сеть в данный момент, но она находится в процессе непрерывного изменения. Эту динамику можно обозначить стрелками:

⇒ входящий в сеть;

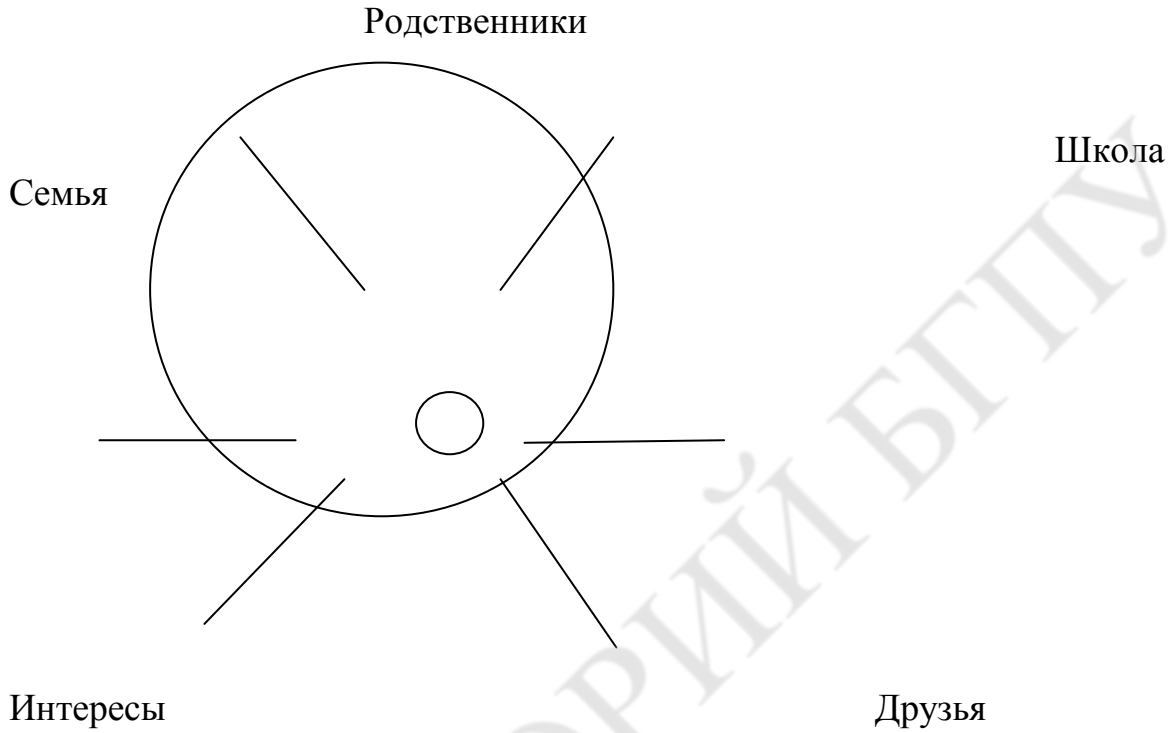
⇐ выходящий из сети.

Клиент, по возможности, самостоятельно составляет свою сетевую карту. Время от времени, чтобы упростить задачу, специалист берёт ручку, а клиент показывает.

Примеры сетевых карт: **А)**

Ф.И.О. _____

Возраст _____



Формальные контакты

РЕПОЗИТОРИЙ БГПУ

Программа личностного роста ребенка, находящегося в СОП, или с которым проводится индивидуально-профилактическая работа

По предложенной методике «древа целей» - саморазвития личности составьте вместе с воспитанником (подшефным подростком) программу его личностного роста, в которой должны быть определены генеральная и ведущие цели (см. «древа целей»). Организуйте работу, направленную на самопознание ребенком достоинств своей личности и «проблемного поля». Помогите выстроить программу действий по достижению поставленных целей.

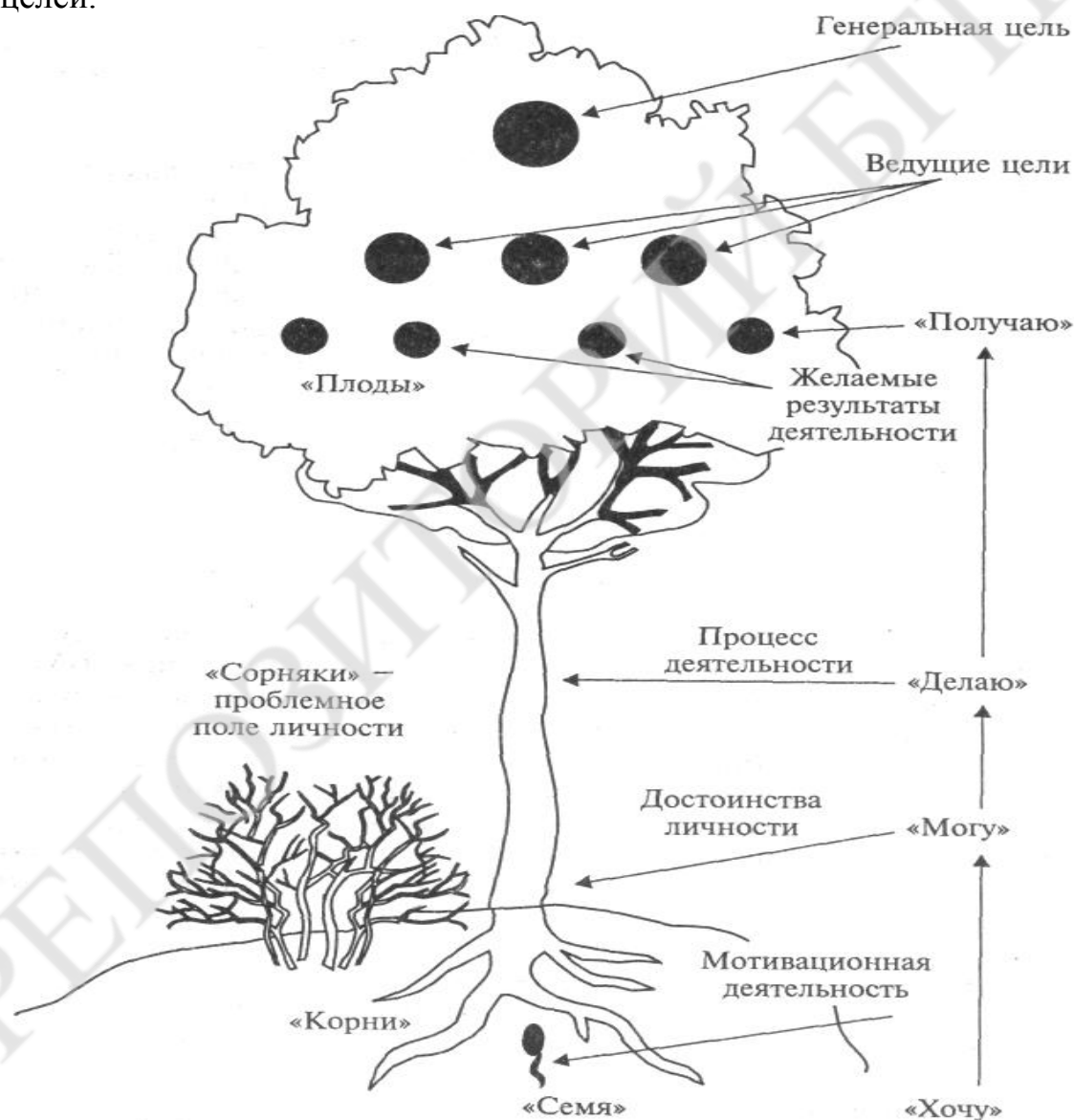


Рисунок 1 – Древо целей

Последовательность предстоящей работы может быть следующей:

1-й шаг – оказывая влияние на мотивационно-потребностную сферу личности ребенка, вызовите его «хочу» к саморазвитию (посредством предъявления нормы-образца, объяснения, каким может стать ребенок в

процессе и результате саморазвития, а также с помощью методов и приемов критической самооценки (КС), установки (У), делегированной инициативы (ДИ) и др.);

2-й шаг – изучите личностные особенности ребенка, уровень его самопознания. Выявите, в первую очередь, достоинства личности: «корни» – «я могу», а также «проблемное поле»: «сорняки» – «мне мешает»;

3-й шаг – составьте с воспитанником программу достижения целей («плодов»).

Социальный педагог должен научить воспитанника способам: самооценки, самопрезентации; самоорганизации; самореабилитации; самоутверждения; самореализации. Предложенная методика позволит помочь воспитаннику в его саморазвитии.

Программа по профилактике девиантного и аддиктивного поведения обучающихся, противоправного поведения детей и учащейся молодежи в учреждениях образования различного типа (на выбор)

Рекомендуем разработать программу, которая соответствовала бы теме курсовой или дипломной работы.

Примерные темы программ социально-педагогической деятельности (на выбор):

- Программа профилактики зависимостей (на выбор);
- Программа формирования здорового образа жизни для детей разной возрастной группы (на выбор);
- Программа профилактики педагогической запущенности для детей разной возрастной группы (на выбор);
- Программа социально-педагогической работы с детьми, употребляющими алкоголь для детей разной возрастной группы (на выбор);
- Программа формирования правовой культуры для детей разной возрастной группы (на выбор);
- Программа формирования воспитанности для детей разного возраста;
- Программа социально-педагогической работы с детьми, злоупотребляющими курением для детей разной возрастной группы (на выбор);
- Программа социально-педагогической работы с детьми, имеющими проблемы в общении для детей разной возрастной группы (на выбор);
- Программа социально-педагогической работы с детьми, имеющими проблемы в поведении для детей разной возрастной группы (на выбор).

Требования к программе:

Программа представляет собой последовательный и взаимосвязанный алгоритм взаимодействия специалистов с учетом их профессиональной компетенции и перманентного сотрудничества.

Программа позволяет четко структурировать работу по оказанию необходимой помощи детям; дает возможность реализации индивидуально-личностного подхода; имеет многовекторное направление для взаимодействия и воздействия на объект воспитания / реабилитации / социализации; обеспечивает возможность своевременной коррекции и внесения изменений в работе; направлена на решение различных проблемных вопросов.

Составные части программы

1.1. Название. Составитель.

1.2. Происхождение и актуальность проблемы. Пояснительная записка должна содержать максимально полную информацию об основных

идеях программы, их актуальности и предполагаемой востребованности; содержании, предлагаемого детям образования и принципах организации процесса его освоения детьми определенного возраста; сроках реализации программы; принципах формирования учебных групп; особенностях программы, используемых в ней ключевых понятий; особенностях возрастной группы детей, на которых рассчитана программа; формах занятий.

1.3. Цель. Задачи: адекватны интересам современных детей, обоснованны аргументами, убедительны для руководителей учреждений, реальными (обеспеченными необходимыми ресурсами и подлежащими поэтапному исполнению посредством выполнения оперативных задач), реализуемыми (конкретными и выверенными в возможности выполнения намеченного плана), привлекательны для детей.

1.4. План работы по решению данной проблемы, является основным элементом программы.

Этот раздел должен быть соотнесен с целями и задачами программы, сроками, этапами, порядком и регламентом ее реализации; обеспечивать получение ожидаемых результатов посредством обоснованной последовательности тем, количества часов на их освоение и разнообразия форм образовательного и воспитательного процесса. К тематическому плану прилагается конспект мероприятий с основным содержанием.

1.5. Материальное обеспечение.

1.6. Факторы риска реализации программы, невозможность реализации данной программы (да и вообще любой другой) при отсутствии должного понимания со стороны соответствующих работников, слабости их профессиональной подготовки либо отсутствием соответствующего специального образования, а также при наличии несформированного педагогического коллектива.

1.7. На кого рассчитана программа.

1.8. Срок исполнения.

1.9. Список используемых источников.

План-сценарий одного из проведенных социально-педагогических мероприятий

(с развёрнутой оценкой социального педагога)

- тема и форма социально-педагогического мероприятия;
- доминирующая социально-педагогическая цель;
- этап подготовки (что было сделано);
- ход проведения (сценарий);
- анализ и самоанализ итогов проведенного мероприятия.

Возможный алгоритм подготовки к социально-педагогическому мероприятию

1. Внимательно изучите план работы социального педагога и выделите те позиции, которые придется на период педагогической практики.
2. Во время ознакомительной недели с помощью диагностических методик выявите особенности классного коллектива, учащихся и определите доминирующую социально-педагогическую задачу.
3. Сопоставьте свои возможности с необходимостью реализации этой доминирующей задачи, особенностями классного коллектива.
4. Постарайтесь наметить пути решения этой социально-педагогической задачи.
5. Определите содержание и организационную форму воспитательного мероприятия, направленного на решение доминирующей воспитательной задачи. Попробуйте написать его сценарий, используя методическую литературу.
6. Продумайте шаги, которые Вы предпримете для того, чтобы Ваш замысел мероприятия был воспринят школьниками как их собственный творческий поиск.
7. Организуйте коллективное планирование и коллективную подготовку мероприятия. Предусмотрите участие в этой работе каждого учащегося.
8. Мысленно представьте реализацию мероприятия, его оформление, внесите коррективы в первоначальный замысел и содержание.
9. Не забудьте напомнить учащимся о приглашении на мероприятие учителей, родителей, товарищей из других классов. Подскажите форму приглашения.
10. Дайте себе установку: «Мероприятие для детей, вместе с детьми, на пользу детям и окружающим».

Схема анализа проведённого социально-педагогического мероприятия

1. Актуальность и мотивированность социально-педагогического мероприятия.
2. Тема и социально-педагогическая цель.
3. Соответствие мероприятия социально-педагогическим задачам данного коллектива.
4. Характеристика социально-педагогического мероприятия с точки зрения места и времени его проведения (проводится в классе, музее, на спортивной площадке и т.д.; после уроков, вечером, в выходной день и т.д.). Состав участников социально-педагогического мероприятия (актуальность, культура поведения, дисциплинированность и т.п.).
5. Оценка содержания и методических приемов, использованных при проведении мероприятия: характер устных выступлений, демонстрация кинофильмов, использование звукозаписей и других технических и наглядных средств.
6. Отношение учащихся к проводимому социально-педагогическому мероприятию (заинтересованность, равнодушие, безразличие).
7. Воспитательная ценность мероприятия (на примерах) - выводы.

ЛИЧНОСТНО-ДЕЯТЕЛЬНОСТНАЯ РЕФЛЕКСИЯ СТУДЕНТА-ПРАКТИКАНТА «ЧЕМУ Я НАУЧИЛСЯ/ЛАСЬ НА ПРАКТИКЕ»

I. Общие сведения о себе: Ф.И.О., группа, адрес, № телефона, семейная ситуация (замужем/женат; дети; беременность и т.п.).

.....

.....

II. Профессиональный опыт

Я имею опыт и навыки социально-педагогической работы с:

- социальными сиротами;
- девиантными подростками;
- одаренными детьми;
- детьми-инвалидами;
- детьми дошкольного возраста;
- учениками начальной школы;
- подростками в средней школе;
- старшеклассниками;
- учащейся молодежью;
- семьей, родителями;
- другое (укажите).

Этот опыт я приобрел/а:

- на учебной практике ... курса;
- в процессе собственной жизни;
- работая как волонтер в ... (укажите где);
- работая на платной основе в ... (укажите);
- другое (укажите).

III. Мои профессиональные потребности

Мне нравится взаимодействовать с:

- детьми дошкольного возраста;
- учениками начальной школы;
- младшими/средними/ старшими подростками;
- учениками старших классов;
- студенческой и учащейся молодежью;
- родителями;
- другое (укажите).

В будущей профессиональной деятельности я хотел/а бы работать:

- социальным педагогом в школе;
- в органах правопорядка с девиантными детьми и подростками;
- в детской деревне/городке;
- в социально-педагогическом центре;
- другое (укажите).

Я хорошо знаю особенности социально-педагогической работы с:

- одаренными детьми;
- социальными сиротами;
- девиантными подростками;
- детьми-инвалидами;
- семьей и родителями;
- учащимися в школах;
- другое (укажите).

Я хотел/а бы познакомиться на предстоящей практике с такими направлениями социально-педагогической работы как:

- профилактика правонарушений;
- профориентация;
- формирование основ здорового образа жизни;
- сопровождение детей из проблемных семей;
- школьная адаптация;
- помощь одаренным детям;
- другое (укажите).

IV. Профессиональное развитие

Мой способ учения на практике можно определить как:

- а) метод «проб и ошибок»;
- б) метод моделирования;
- в) планирование действий;
- г) концептуализация (действие-анализ-выработка концепции);
- д) комбинация всех выше названных способов.

Я обладаю такими профессионально-ценными качествами как:

(укажите пять)

-
-
-
-
-

Как педагог социальный я умею: (оцените свои профессиональные умения и укажите их):

Предстоящую практику я хочу использовать для того, чтобы:

- получить практические знания о...;
- собрать научную информацию для дипломной работы...;
- развить способности и умения...;
- другое.

V. База практики: руководитель практики от организации (укажите).

Карта – рейтинг-контроля студента по практике в УО

Академические, социально-личностные и профессиональные компетенции	Оценка в баллах		
	Самооценка студента 1-10 баллов	Руководитель практики от организации 1-10 баллов	Руководитель практики от факультета 1-10 баллов
1. Профессиональные знания			
Законодательные и нормативные основы социально-педагогической деятельности			
Основы теории и технологии социально-педагогической деятельности в У.			
Функциональные обязанности и содержание работы специалистов СППС			
Основы социально-педагогической деятельности по оказанию индивидуальной помощи учащимся в жизненном и профессиональном самоопределении			
2. Умения			
применять базовые научно-теоретические знания для решения практических задач социально-педагогической работы в социально-педагогических учреждениях и службах;			
анализировать социально-педагогическую работу с детьми, подростками и учащейся молодежью в УО;			
координировать собственную деятельность с деятельностью других специалистов;			
организовывать и осуществлять социально-педагогическую деятельность по защите прав и законных интересов детей в соответствии с основными направлениями социальной политики Республики Беларусь;			
анализировать и составлять документацию социального педагога;			
организовывать и проводить воспитательные мероприятия по направлениям деятельности педагога социального;			
оформлять документы по практике в соответствии с установленными требованиями;			
представлять результаты практики на итоговом курсовом собрании.			
Профессионально-личностные компетенции			
Гуманизм и уважение личности			
Гражданственность, патриотизм			
Социальная активность и ответственность			
Готовность работать в команде, согласовывать свои действия с действиями других специалистов			
Готовность к использованию в СПД глобальных информационных ресурсов, современных мультимедийных средств			

Творческий подход к выполнению заданий практики			
Дисциплинированность, готовность к практическому обучению в соответствии с программой практики			
Профессиональное самочувствие к концу практики			

Студент _____ Дата _____

Руководитель
практики от
организации _____ Дата _____

Руководитель
практики от
факультета _____ Дата _____

РЕПОЗИТОРИЙ БГПУ

ПИСЬМЕННЫЙ АНАЛИТИЧЕСКИЙ ОТЧЁТ СТУДЕНТА О ВЫПОЛНЕНИИ ПРОГРАММЫ ПРАКТИКИ

1. Характеристика организационно-методического обеспечения практики.
2. Профессиональные знания, умения и навыки, приобретенные в ходе прохождения практики. Перспективы дальнейшего профессионального совершенствования. *Каждый студент отражает свои личные успехи и достижения.*
3. Участие в социально-педагогических мероприятиях.
4. Общая оценка практики.
5. Предложения по совершенствованию организации практики.

ОБРАЗЕЦ оформления отчета по практике

Отчет о прохождении социально-педагогической практики студента ...гр. ФИО на базе...

-----текст
-----текст
-----текст

Студент-практикант	подпись	Ф.И.О
Непосредственный руководитель практики от организации	подпись	Ф.И.О
Руководитель организации	подпись	Ф.И.О

ОБРАЗЕЦ оформления отзыва-оценки по практике**Отзыв-оценка о прохождении социально-педагогической
практики студента ...гр. ФИО на базе ...**

-----текст

-----текст

-----текст

Рекомендуемая оценка: _____

Непосредственный руководитель
практики от организации

подпись

Ф.И.О

Руководитель организации

подпись

Ф.И.О

(Печать организации, где студент проходит практику, обязательна на отчете и отзыве-оценке).

АВТОРСКОЕ ПРОФЕССИОНАЛЬНОЕ ПОРТФОЛИО СОЦИАЛЬНОГО ПЕДАГОГА (QR код)

Авторское профессиональное портфолио социального педагога как способ фиксации, накопления материалов, необходимых для профессионального старта на первом рабочем месте выпускника должно быть представлено в электронном виде (рис.1).

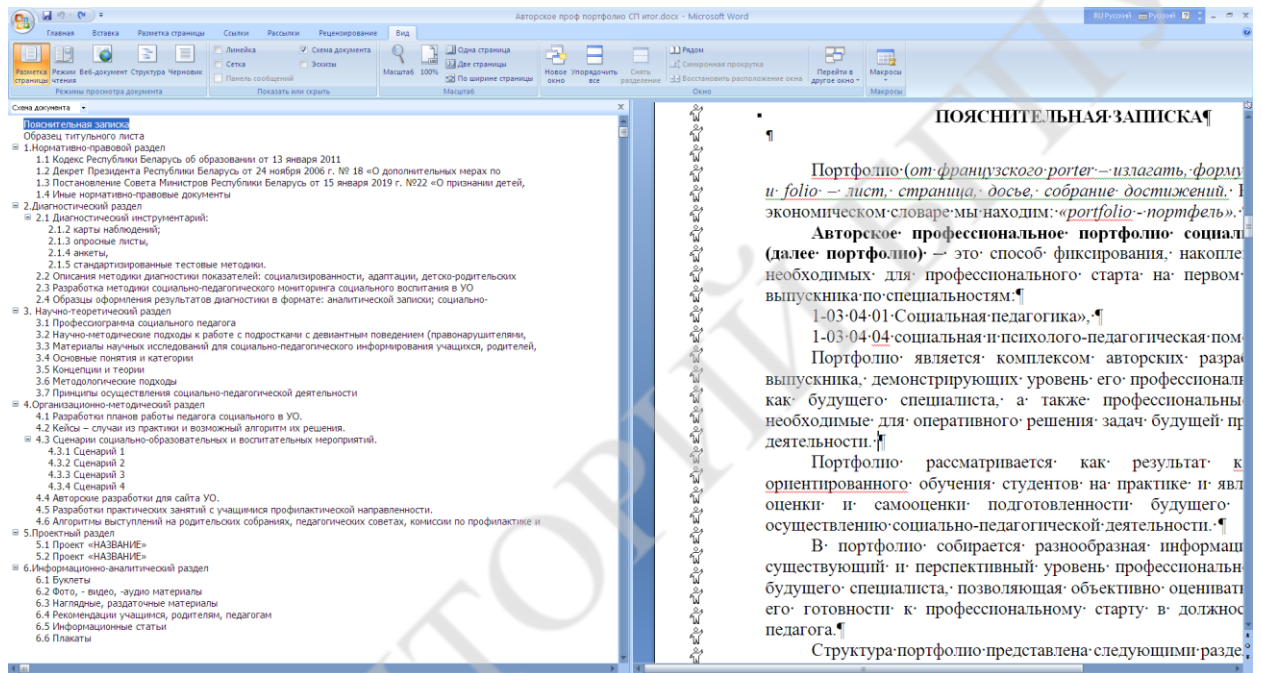


Рисунок 1 – Образец цифрового варианта навигации авторского профессионального портфолио социального педагога

ОБРАЗЕЦ представления информации в Авторское профессиональное портфолио социального педагога по разделам, а также ссылка на видео по работе с навигацией документа Microsoft WORD. **Все разделы постоянно поддаются изменениям и обновлениям! (Рисунки 2,3,4,5,6).**

Создаем автоматическое оглавление в Word Как сделать оглавление в Microsoft WORD: видеомастер-класс

https://yandex.by/video/preview/?text=ролик+создания+автооглавления+в+ворд&path=wizard&parent-reqid=1615863780203743-1802411424925122561100175-production-app-host-sas-web-yp-251&wiz_type=vital&filmId=3668689337320478819&url=htt (рис.2).

1. Нормативно-правовой раздел – включает в себя нормативно-правовые документы, которые регламентируют деятельность специалистов. Это документы как международного уровня, так и непосредственно документы конкретного учреждения образования, которые регламентируют деятельность педагога социального (Рисунок 2).

Пример возможных компонентов:

- 1.1. Кодекс Республики Беларусь об образовании от 13 января 2011;
- 1.2. Декрет Президента Республики Беларусь от 24 ноября 2006 г. № 18 «О дополнительных мерах по государственной защите детей в неблагополучных семьях»;
- 1.3. Постановление Совета Министров Республики Беларусь от 15 января 2019 г. №22 «О признании детей, находящихся в социально опасном положении» и др.

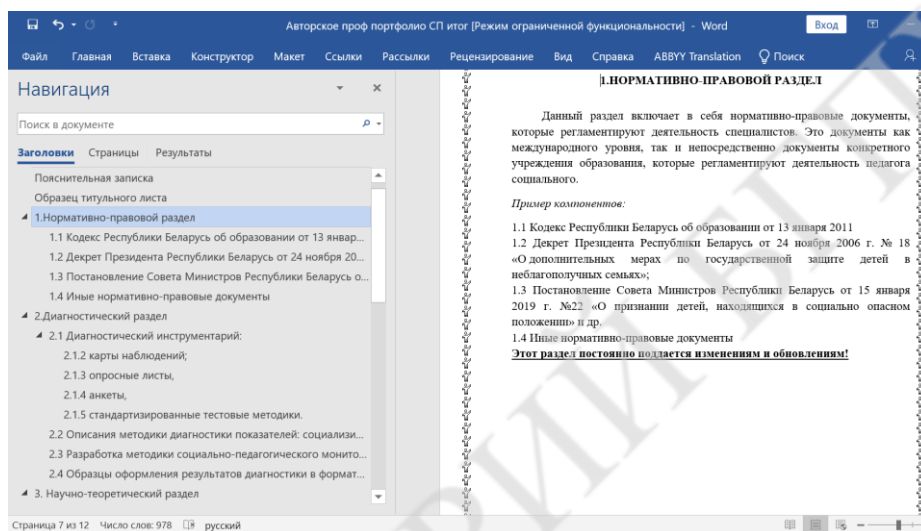


Рисунок 2 – Образец нормативно-правового раздела авторского профессионального портфолио социального педагога

2. Диагностический раздел – состоит из диагностического инструментария, нацеленного на выявление индивидуальных, психологических и социально-педагогических особенностей учащихся. Диагностический раздел должен включать оптимальный набор диагностических средств, направленных на оперативное выявление проблем и трудностей социализации у учащихся разных возрастных групп (Рисунок 3).

Пример возможных компонентов:

- 2.1. Диагностический инструментарий: карты наблюдений; опросные листы, анкеты, стандартизированные тестовые методики;
- 2.2. Описания методики диагностики показателей: социализированности, адаптации, детско-родительских отношений, профориентационных намерений и т.п.;
- 2.3. Разработка методики социально-педагогического мониторинга социального воспитания в УО;
- 2.4. Образцы оформления результатов диагностики в формате: аналитической записки; социально-педагогической характеристики личности, семьи, класса (группы), социально-педагогического паспорта микрорайона.

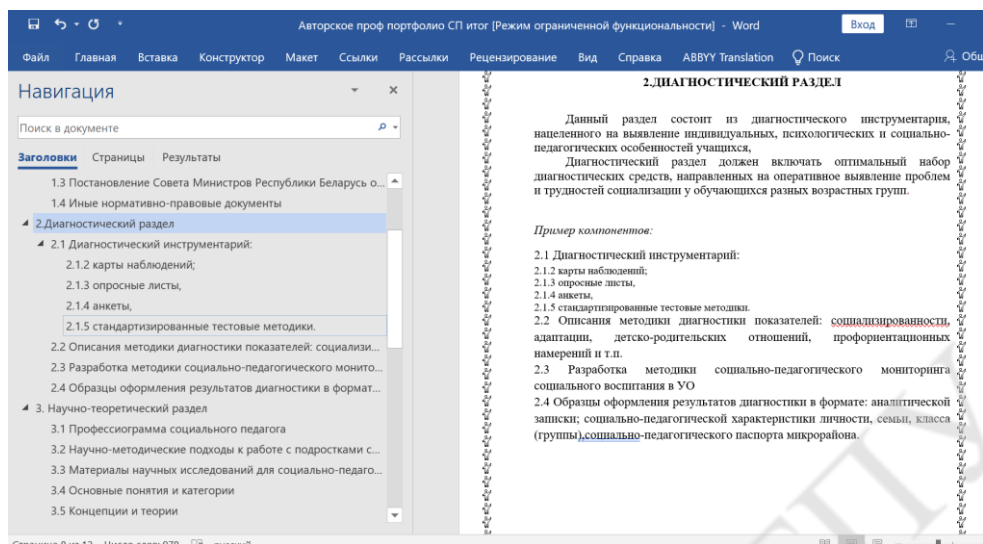


Рисунок 3 – Образец диагностического раздела авторского профессионального портфолио социального педагога

3. Научно-теоретический раздел – представляет собой научно-теоретическую основу, теоретически обоснованную базу для осуществления практической деятельности социального педагога. Может включать авторское понимание и интерпретацию концепции социального воспитания в УО в соответствии с особенностями и актуальными задачами, а также научные публикации, важные с позиции автора портфолио для понимания социально-педагогических явлений (Рисунок 4).

Пример возможных компонентов:

- 3.1. Профессиограмма социального педагога;
- 3.2. Научно-методические подходы к работе с подростками с девиантным поведением (правонарушителями, замеченными в употреблении алкоголя и проч.); с родителями учащихся; с детьми в СОП и др.;
- 3.3. Материалы научных исследований для социально-педагогического информирования учащихся, родителей, педагогических работников;
- 3.4. Основные понятия и категории;
- 3.5. Концепции и теории;
- 3.6. Методологические подходы;
- 3.7. Принципы осуществления социально-педагогической деятельности.

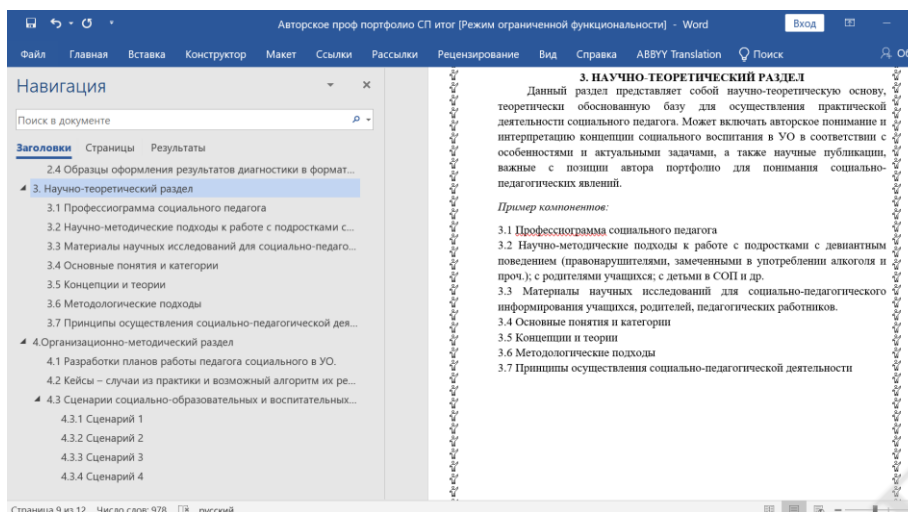


Рисунок 4 – Образец научно-теоретического раздела авторского профессионального портфолио социального педагога

4. Организационно-методический раздел – представляет собой практико-ориентированную составляющую социально-педагогической деятельности (Рисунок 5).

Пример возможных компонентов:

- 4.1. Разработки планов работы педагога социального в УО;
- 4.2. Кейсы – случаи из практики и возможный алгоритм их решения;
- 4.3. Сценарии социально-образовательных и воспитательных мероприятий;
- 4.4. Авторские разработки для сайта УО;
- 4.5. Разработки практических занятий с учащимися профилактической направленности;
- 4.6. Алгоритмы выступлений на родительских собраниях, педагогических советах, комиссии по профилактике и т.п.

Разработанность организационно-методического раздела предоставит хорошую базу для осуществления будущей практической социально-педагогической деятельности.

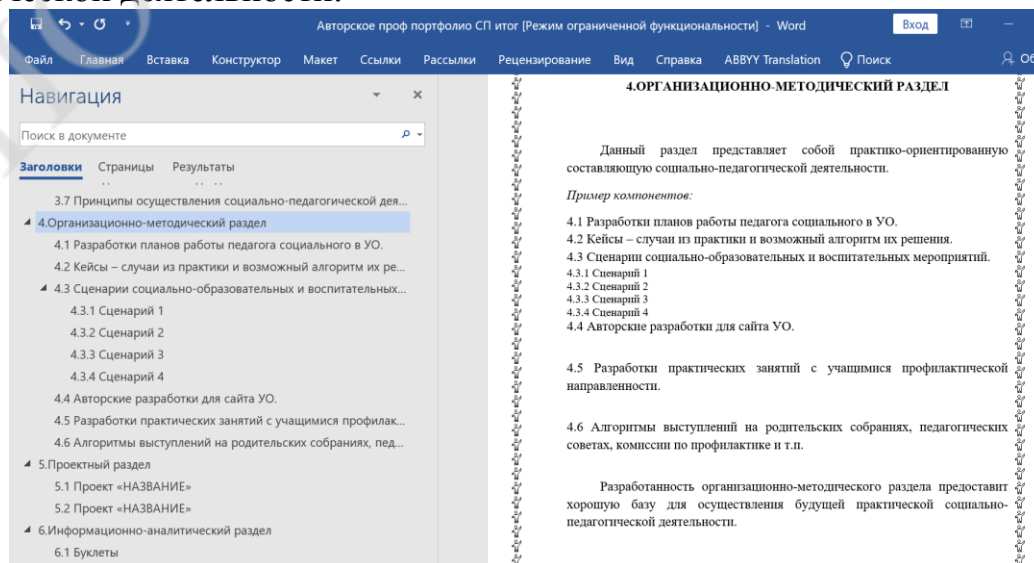


Рисунок 5 - Образец организационно-методического раздела авторского профессионального портфолио социального педагога

5. Проектный раздел – включает в себя разработанные **авторские социально-педагогические проекты** на различные темы. Зависит от специфики профессионального портфеля (Рисунок 6).

6. Информационно-аналитический раздел – представляет собой информационную часть организационно-методического раздела (Рисунок 6).

Пример возможных компонентов:

- 6.1. Буклеты;
- 6.2. Фото-, видео-, аудиоматериалы;
- 6.3. Наглядные, раздаточные материалы;
- 6.4. Рекомендации учащимся, родителям, педагогам;
- 6.5. Информационные статьи;
- 6.6. Плакаты и др.

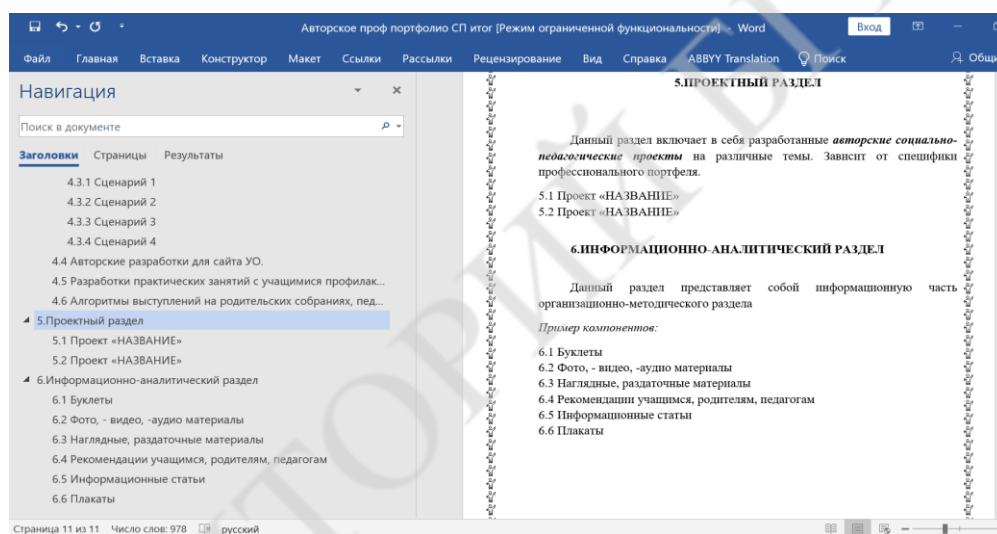


Рисунок 6 – Образец проектного и информационно-аналитического раздела авторского профессионального портфолио социального педагога

7. Дневник с ежедневными записями согласно индивидуального плана работы на базе практики.