

*Ковалив В. В., доцент кафедры педагогики и психологии начального образования факультета начального образования Учреждения образования «Белорусского государственного педагогического университета имени Максима Танка», кандидат педагогических наук, доцент*

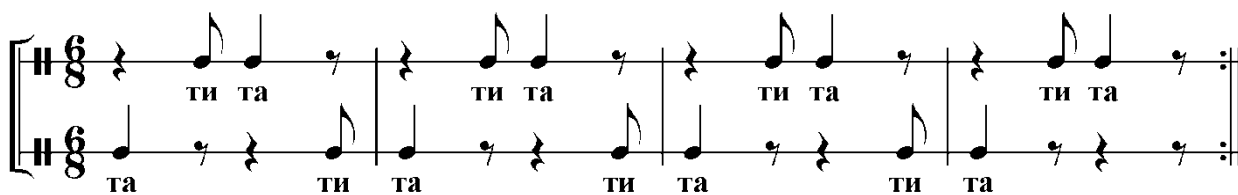
### **Методические рекомендации по разучиванию песни «Песня о дирижёре»**

Знакомство с песней «Песня о дирижёре» (муз. и сл. В.Ковалива) происходит на втором уроке второго полугодия «Путешествие в музыкальные страны - оперу, балет, симфонию, концерт» по теме «Инструменты симфонического оркестра». В учебном пособии для II класса слова песни размещены на странице 72.

«Песня о дирижёре» написана в тональности Ми минор. Размер – 6/8. Диапазон в котором написана вокальная партия (Ре – Си первой октавы), удобен для исполнения учащимися и не вызовет каких-либо трудностей при исполнении.

Песня написана в форме рондо – АВАСА. Мелодия, которая лежит в основе каждого из трёх куплетов и представляет собой 16-тактный период, является главной темой (рефреном). Она чередуется с двумя разнохарактерными инструментальными эпизодами, звучащими после второго и третьего куплетов.

Следует обратить внимание учащихся на характерный ритм, присутствующий в фортепианном сопровождении куплета. Можно предложить учащимся разучить ритмический аккомпанемент, который лежит в основе ритмического рисунка фортепианного сопровождения, и подобрать для исполнения музыкальные инструменты.



При разучивании песни следует обратить особое внимание на:

- скачок на чистую квинту в начале произведения;
- правильное интонационное исполнение звуков на одной ноте;
- чистоту певческой интонации при распевании слова «позвала» в первом куплете;
- интонационное объединение коротких певческих фраз;
- частичное изменение мелодии во втором куплете на словах «подскажет музыкантам» и в третьем куплете на словах «по мановению»;
- экономное расходование дыхания, особенно в процессе исполнения первых двух фраз каждого куплета;
- темповые, гармонические и мелодические изменения в ходе произведения;
- выразительное произношение слов, чёткое произнесение согласных в конце фраз;
- одновременное и точное вступление из затакта и снятие звучания в конце каждой фразы;
- точность дирижерского жеста, подчёркивающего каждую первую и четвёртую доли такта.

Песня может исполняться солистом, ансамблем, хором.