

**ИСПОЛЬЗОВАНИЕ КРАЕВЕДЧЕСКОГО МАТЕРИАЛА
КАК СРЕДСТВО ФОРМИРОВАНИЯ ПАТРИОТИЗМА
ПРИ ИЗУЧЕНИИ ГЕОГРАФИИ В ШКОЛЕ**

Н.В. Барковская
учитель географии
barkisa@gmail.com
ГУО «Средняя школа №206
имени А.М.Кижеватова г. Минска»

**THE USE OF LOCAL HISTORY MATERIAL
AS A MEANS OF DEVELOPING PATRIOTISM
WHEN STUDYING GEOGRAPHY AT SCHOOL**

N.V. Barkovskaya
Geography Teacher
barkisa@gmail.com
Minsk Secondary school №206
named after A.M.Kizhevato

Аннотация. Воспитание гражданина, патриота своей родины, который имеет высокую социальную активность, духовность, гражданскую ответственность – вот задача современной географии. Действенным инструментом формирования краеведческих представлений у подрастающего поколения, являются краеведческие маршруты. Они дают возможность школьникам познакомиться с историей родного края и тем самым привить любовь к своей земле.

Abstract. The process of educating of a worthy citizen, a patriot of his Motherland, who has a high social activity, spirituality, and a civic responsibility is the task of modern Geography. An effective tool for the formation of local history ideas among the younger generation is local history routes. They give schoolchildren the opportunity to get acquainted with the history of their native land and thereby to instill the love for their land.

Ключевые слова: патриотическое воспитание; краеведческий маршрут; историко-культурные достопримечательности; родной край.

Keywords: patriotic education; local history route; historical and cultural attractions; native land.

Патриотическое воспитание – это формирование личности гражданина. Важнейшей задачей современной школы является воспитание подрастающего поколения в традициях уважения к истории, культуре своего народа, развитие у них национальной гордости и гражданского самосознания. Воспитание гражданина патриота своей родины, который имеет высокую социальную активность, духовность, гражданскую ответственность – вот задача современной географии. В настоящее время существует потребность в формировании у подрастающего поколения активной жизненной позиции, необходимости возрождать у учащихся чувства гражданского долга и ответственности, гордости за то место, где родился. «Патриотизм был, есть и должен оставаться незыблемым постулатом нашей государственности. Это вечная ценность, которая скрепляет поколения», - такова позиция Президента Республики Беларусь Александра Григорьевича Лукашенко.

В современном обществе учащиеся активно используют ресурсы сети Интернет для общения и поиска информации. Во многом благодаря этому они достаточно знают о разных странах в мире, о культуре и образе жизни их населения. Однако о том, что совсем рядом, о месте, где родился и вырос, белорусские школьники иногда знают меньше. А ведь в каждом уголке нашей Родины есть неповторимые природные особенности, в каждом городе, поселке и селе – специфические черты истории и культуры и самобытности нашего края. Всё это составляет тот феномен, который формирует в человеке интерес и привязанность к родному краю, патриотические чувства, историческое сознание, социальную активность. Действенным инструментом формирования краеведческих представлений у подрастающего поколения являются краеведческие маршруты. Они дают возможность школьникам познакомиться с историей родного края и тем самым привить любовь к своей земле.

В процессе воспитания подрастающего поколения возникла потребность создания нового краеведческого маршрута. В процессе работы, над которым определились с выбором территории, по которой будет пролегать новый маршрут. Это юго-восточные окрестности города Бобруйска [1, с.728]. Была определена цель создания нового краеведческого маршрута: изучение уникальных природных и историко-культурных достопримечательностей своей родины.

Цель реализуется через следующие задачи:

- экологическая (изучить и посетить природоохранные территории заказника «Дубовский каскад озер» и памятника природы «Дубрава»);

- военно-историческая (знакомиться с историей и местами сражений Великой Отечественной войны);
- культурно-историческая (узнавать и посетить Свято-Никольскую церковь в деревне Телуша, хозяйственных построек конца 19 ст. в деревне Дубовка);
- литературная (познакомиться и пройти по Пушкинским местам);
- рекреационная (исследовать и посетить озёра, где имеется возможность рыбной ловли, водных путешествий на лодках, купания) [2, 3].

В процессе работы над базой данных были определены цель создания нового краеведческого маршрута: изучение уникальных природных и историко-культурных достопримечательностей своей родины.

Важными характеристиками краеведческого маршрута должны быть привлекательность, доступность и экологичность. Привлекательность обуславливается красотой природы, ее уникальностью и разнообразием. Доступность характеризуется тем, что туристы могут проходить по маршруту тремя способами: пешим, велосипедным и лыжным. Экологичность маршрута в том, что он проходит по относительно экологически чистой территории, по лесным массивам, около незагрязнённых Дубовских озёр. Маршрут также не пересекает крупные транспортные магистрали, что способствует его безопасному прохождению и времяпрепровождению.



Рисунок 1. – Агрогородок Телуша



Рисунок 2. – Объекты в агрогородке Телуша: а – Свято-Никольская церковь в Телуше; б – могила внучки А.С.Пушкина Н.А.Воронцовой-Вельяминовой



Рисунок 3. – Тема Великой Отечественной войны в истории Телуши

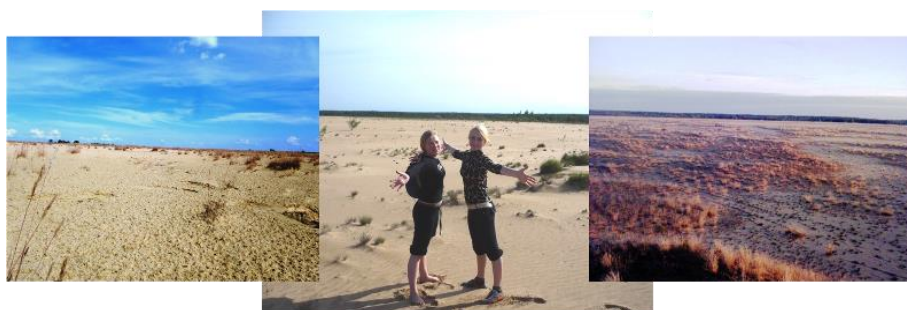


Рисунок 4. – Урочище Песчаная высота



Рисунок 5. – Здания и хозяйственные постройки в деревне Дубовка



Рисунок 6. – Искусственный водоём Тарасово озеро с «Тарасовским водопадом»



Рисунок 7. – Середина пути – родник с чистой водой на живописной поляне



Рисунок 8. – Редкие виды животных и растений заказника «Дубовский каскад озёр»: болотная черепаха, выпь большая, медвежий лук, касатик сибирский



Рисунок 9. – Полигон отходов ОАО «Бобруйский кожевенный комбинат»



Рисунок 10. – Ботанический памятник природы местного значения «Дубрава»

Данный маршрут демонстрирует разнообразие и уникальность природных и историко-культурных достопримечательностей территории Бобруйского района. Материалами данного краеведческого маршрута можно пользоваться на учебных занятиях по географии, биологии и истории, на информационных и классных часах, при проведении экскурсий и походов. Это могут быть комбинированные уроки разнообразных дисциплин (русская литература,

русский язык, экология). Новый маршрут демонстрирует разнообразие, уникальность и самобытность, достопримечательностей нашей родины, что подтолкнёт учащихся глубоко осознать своё кровное Родство, свои кровные связи с Отечеством, поможет лучше узнать свой край, принять участие в созидательной деятельности, развить свои способности призвана данная работа.

Создание краеведческого маршрута и работы над ним ведёт к тому, чтобы свободное время учащихся проходило осмысленно и в поисках новой, для себя неизвестной ранее информации. Данный факт подтверждает успеваемость учащихся, принявших участие в создании краеведческого маршрута. Отправившись в поход, дети попадают в совершенно новое для них образование – временное сообщество семейного типа, у которого прослеживается ведение сложного хозяйства. Такого не бывает на школьном уроке. Для того, чтобы добиться результата, необходимо работать всем для достижение единой цели. Таким образом, школьное краеведение в контексте данной работы активизирует образовательный процесс, повышает самостоятельность учащихся, что является очень важным в формировании, становлении личности учащегося. На момент создания маршрута ребята были семиклассниками ГУО «Средняя школа №206 имени А.М. Кижеватова г. Минска».

При сравнении двух круговых диаграмм выясняется, то, что доля детей, получивших «9» в процессе итоговой аттестации по учебному предмету «География» за 8 класс составило 6,19%, что на 3,09% больше, чем за предыдущий учебный год. Также прослеживается увеличение доли «8» на 2,06%. Количество «7» по предмету возросло на 1,02%. А доля «6» и «5», сократилась, «5» с 3,1% в 7 классе до 2,7% в 8 классе, «6» уменьшилось на 3,11%. Ещё одним очень важным показателем, говорящим в пользу использования данного краеведческого маршрута, является появление такой отметки, как «10» в 8 классе у одного учащегося и удельный вес данной отметки составил 1,3%.

При посещении объектов на маршруте необходимо соблюдать правила посещения природных и исторических объектов, встречающихся по пути следования, правила безопасного поведения, экологические и этические нормы поведения, что формирует у подрастающего поколения, навыки, которые они перенесут во взрослую жизнь. Только в таком случае общество может называть себя «культурной нацией», чтящая традиции, законы, уважающая историческую память своего народа.

Таким образом, поставленная нами цель и задачи при создании краеведческого маршрута, выдвинутые для её решения, успешно выполнены:

- сплочение классного коллектива;
- индивидуальный и дифференцированный подход в патриотическом воспитании;
- реализованы интересы учащихся;
- повышение качества знаний и успеваемости.

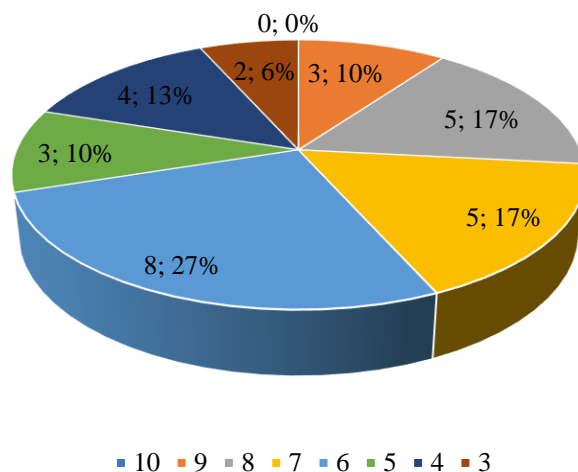


Рисунок 11. – Отметки по учебному предмету «География», учащихся за 7 класс 2021/2022 учебном году

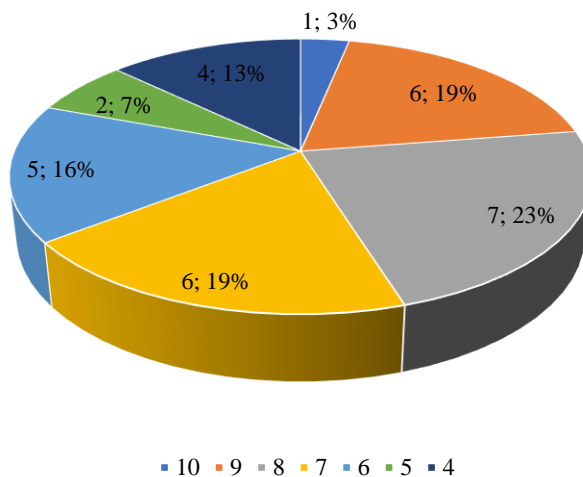


Рисунок 12. – Отметки по учебному предмету «География», учащихся за 8 класс в 2022/2023 учебном году

Библиографические ссылки

1. *Гарады і вёскі Беларусі: у 8 т. / Беларус. Энцыкл. імя П.Броўкі ; рэдкал.: Г.Паішкоў [і інш.]. – Мінск : Беларус. Энцыкл. імя П.Броўкі, 2003-2012. – Т. 5, кніга 1: Магілёўская вобласць / Г.Паішкоў [і інш.]. – 2008. – 728 с.*

2. *Достопримечательности Бобруйского района [Электронный ресурс]. – Режим доступа: <http://bobruisk-rik.gov.by/index.php/dost>. – Дата доступа: 15.01.2022.*

3. *Дубовка [Электронный ресурс]. – Режим доступа: <http://globus.tut.by/dubovka/index.htm>. – Дата доступа: 15.01.2022.*

УДК372.854

ВНЕДРЕНИЕ ПРЕДМЕТНО-ЯЗЫКОВОГО ИНТЕГРИРОВАННОГО ОБУЧЕНИЯ (CLIL) НА УРОКАХ ХИМИИ В СРЕДНЕЙ ШКОЛЕ

Т.Г. Белоусова
tatgb@mail.ru

КГУ «Общеобразовательная школа №95»
Алматы (Республика Казахстан)

INTRODUCTION OF SUBJECT-LANGUAGE INTEGRATED LEARNING (CLIL) IN CHEMISTRY LESSONS IN HIGH SCHOOL

T. Belousova
tatgb@mail.ru

Comprehensive school №95
Almaty (epublic of Kazakhstan)

Аннотация. В условиях многонациональных государств, приоритетными становятся задачи формирования нации, владеющей многими языками (государственными, языками межнационального общения, иностранными языками). Такая задача стоит и перед образованием, в том числе и на этапах средней школы. В этой связи актуальным становится внедрение предметно-языкового обучения (CLIL). Это позволяет расширить границы обучения, в том числе и предметам естественнонаучного цикла, что позволяет выпускникам школы стать более конкурентноспособными на рынке труда, приобретая новые компетенции. В средней школе удачным является внедрение этой технологии на уроках химии. Так как многие выпускники школ могут выбрать поступление в ВУЗы Казахстана, и зарубежья, где данный предмет изучается на иностранных языках (английском, немецком, китайском и т.п.).

Abstract. In conditions of multinational states, the tasks of forming a nation that speaks many languages (state languages, languages of interethnic communication, foreign languages) become a