

УДК 811.161.1'37

UDC 811.161.1'37

**КОНЦЕПТ ЖИЗНЬ
В РУССКОМ ПОЭТИЧЕСКОМ
ДИСКУРСЕ 1901–1940 гг.:
СЕМАНТИКО-СТАТИСТИЧЕСКОЕ
МОДЕЛИРОВАНИЕ**

**THE CONCEPT OF LIFE
IN RUSSIAN POETIC
DISCOURSE 1901–1940:
SEMANTIC-STATISTICAL
MODELING**

А. А. Папейко,

*кандидат филологических наук,
доцент, доцент кафедры теории
и методики начального образования
МГУ имени А. А. Кулешова*

A. Papeiko,

*Candidate of Philological Sciences, Associate
Professor, Associate Professor of the Department
of Theory and Methodology of Primary Education
of MSU named after A. A. Kuleshov*

Поступила в редакцию 13.10.2023.

Received on 13.10.2023.

В статье рассматривается общее понятие семантико-статистической модели концепта. Осуществляется моделирование концепта *жизнь* на материале творчества поэтов 1901–1940 гг. (А. А. Ахматова, А. А. Блок, В. Я. Брюсов, И. А. Бунин, Н. С. Гумилёв, С. А. Есенин, В. В. Маяковский, О. Э. Мандельштам, Б. Л. Пастернак, М. И. Цветаева). Осуществляется визуализация полученной модели с помощью схемы и диаграммы. Анализируются семантико-статистические особенности употребления репрезентанта *жизнь* в русском поэтическом дискурсе. Делаются выводы о возможностях семантико-статистической модели при изучении концептосферы.

Ключевые слова: концепт; концептосфера; лексическая реализация; русская поэзия; русский поэтический дискурс; семантико-статистическое моделирование.

The article deals with the general concept of the semantic-statistical model of the concept. The concept of *life* is modeled on the basis of the work of poets of 1901–1940. (A. A. Akhmatova, A. A. Blok, V. Ya. Bryusov, I. A. Bunin, N. S. Gumilyov, S. A. Yesenin, V. V. Mayakovsky, O. E. Mandelstam, B. L. Pasternak, M. I. Tsvetaeva). The resulting model is visualized using a diagram and a diagram. The semantic and statistical features of the use of the representative *life* in Russian poetic discourse are analyzed. Conclusions are drawn about the possibilities of the semantic-statistical model in the study of the concept sphere.

Keywords: concept; concept sphere; lexical realization; Russian poetry; Russian poetic discourse; semantic-statistical modeling.

В предшествующих наших публикациях [1–6], посвященных изучению концептосферы русского поэтического дискурса XX–XXI вв., мы рассматривали различные инструменты и приемы исследования. В данной статье мы остановимся на понятии семантико-статистического моделирования, наметенного и кратко представленного нами на конференциях в Могилеве [7] и Мозыре [8].

Отметим, что семантико-статистическая модель была разработана как способ структурирования, упорядочения лексико-семантического поля любого концепта с целью последующего описания в плане синхронии и диахронии на основе объективных количественных данных. В общем виде названный инструмент можно представить как «перечень основных смысловых блоков, из которых складывается семантика данного концепта, с указанием удельного веса каждого блока и формулировкой обобщенного «надсловарного» значения, реализующегося параллельно со «словарным» значением в том или ином тексте» [7; 8].

Фактическим материалом для изучения концептосферы русского поэтического дискурса 1901–1940 гг. послужило творчество 10 авторов; в качестве источника был использован поэтический корпус Национального корпуса русского языка [9]. Одним из концептов, по которым производилась выборка цитат, стал концепт *жизнь* с учетом всех возможных словоформ одноименного лексического репрезентанта.

К установлению смысловых блоков концепта *жизнь* мы подходили двумя путями: на основе лексических значений в соответствии с лексикографической литературой и по принципу обобщения, объединения в группы частных реализованных значений. Первый путь предполагал создание перечня основных значений, зафиксированных толковыми словарями, с последующим распределением цитат по позициям данного перечня; второй – рассмотрение каждого случая употребления *жизни*, фиксацию реализованного значения с последующим обобщением и формированием перечня блоков, уже наполненных цитатами. Говоря иначе, в первом случае задача заключалась именно в распределении (принцип от общего к частному), а во втором – в объединении (от частного к общему). Второй путь по ряду причин оказался более продуктивным, и в итоге мы получили следующий перечень из 10 позиций с общим надсловарным значением «высочайшая ценность» (курсивом даны примеры цитат, отражающих употребление репрезентанта в значении, соответствующем данному блоку):

- 1) «Человек»: биологическое существо, профессия, родственные отношения, обращение, части тела и др., например: *Как та с матросом – с тобой, о жизнь, / Торуюсь: еще минутку / Понравься!..* (М. И. Цветаева);
- 2) «Живая природа»: дикое и домашнее животное, растение, птица, насекомое, сказочный персонаж и др., например: *Жизнь должна быть при-*

- чудлива, как причудлив кактус; / Жизнь должна быть прекрасна, как прекрасны пальмы (В. Я. Брюсов);
- 3) «Предмет»: изделие, строение, вещество, природный объект, отвлеченное понятие, опредмеченное действие, место, стихия и др., например: *Жизнь и смерть – ведь это сны, / Это только поцелуи* (Н. С. Гумилёв);
- 4) «Объект действия»: воздействие, отношение, оценка, улучшение, созидание, разрушение, любовь, приятие, ненависть и др., например: *В сумерки сырые / Пред тем обегаев двадцать мест, / Я проклял жизнь и мостовые...* (Б. Л. Пастернак);
- 5) «Объект изучения»: изучение, постижение, понимание и др., например: *И потому, что я постиг / Всю жизнь, пройдя с улыбкой мимо, – / Я говорю на каждый миг, / Что все на свете повторимо* (С. А. Есенин);
- 6) «Субъект действия, качества»: действия и качества, соотносимые с человеком, живым существом, отражающие принцип персонализации – лгать, обманывать, давать надежду, быть беспощадной и др., например: *Но жизнь дорожит и рыбалкою: / Ей надо помучить кого-нибудь песенкой жалкою...* (И. А. Бунин);
- 7) «Образ, качество»: свойство, качество, характеристика, уклад, быт, заведенный порядок – хорошая, плохая, легкая, светлая, тяжелая, сельская, городская, частная и др., например: *Да будет жизнь пустынна и светла* (А. А. Ахматова);
- 8) «Время»: отрезок времени от зарождения до смерти, существование, жизнедеятельность, события, пережитое – короткая, длинная, начинается, заканчивается, зарождается, прекращается, всегда, постоянно, никогда и др., например: *Для такого в жизнь мою пальцем не шелохну!* (О. Э. Мандельштам);
- 9) «Ценность для жертвования»: пожертвовать, отдать – за ночь, за улыбку, за мир, за любовь, за жизнь других людей и др., например: *А газетчик – старья прокурор, / строкой и жизнью стройки защитник* (В. В. Маяковский);
- 10) «Реальность»: окружающая реальная действительность, всеобщие законы существования, противостояние вымыслу и др., например: *Ты твердо знаешь: в книгах – сказки, / А в жизни – только проза есть* (А. А. Блок).
- Помимо собственно перечня, для построения семантико-статистической модели требуются сведения о количестве употреблений репрезентанта *жизнь* в значениях, соотносимых с каждым из смысловых блоков; приведем эти данные в таблице 1 (числа в ячейках обозначают: первое – количество цитат внутри блока; второе – удельный вес блока в совокупном употреблении репрезентанта *жизнь* данным автором).

Таблица 1 – Количественная характеристика смысловых блоков

№ блока	Авторы										Итого
	А. А. Ахматова	А. А. Блок	В. Я. Брюсов	И. А. Бунин	Н. С. Гумилёв	С. А. Есенин	О. Э. Мандельштам	В. В. Маяковский	Б. Л. Пастернак	М. И. Цветаева	
Блок 1	3 7,50 %	8 3,94 %	6 1,45 %	2 1,96 %	4 4,49 %	8 6,96 %	8 8,42 %	7 4,64 %	6 6,90 %	17 9,04 %	69
Блок 2	0 0,00 %	2 0,99 %	10 2,42 %	3 2,94 %	3 3,37 %	3 2,61 %	3 3,16 %	2 1,32 %	1 1,15 %	4 2,13 %	31
Блок 3	4 10,00 %	32 15,76 %	70 16,95 %	16 15,69 %	16 17,98 %	12 10,43 %	13 13,68 %	21 13,91 %	23 26,44 %	36 19,15 %	243
Блок 4	1 2,50 %	16 7,88 %	40 9,69 %	21 20,59 %	6 6,74 %	15 13,04 %	10 10,53 %	31 20,53 %	9 10,34 %	24 12,77 %	173
Блок 5	0 0,00 %	3 1,48 %	6 1,45 %	0 0,00 %	1 1,12 %	2 1,74 %	0 0,00 %	5 3,31 %	0 0,00 %	1 0,53 %	18
Блок 6	1 2,50 %	24 11,82 %	39 9,44 %	5 4,90 %	3 3,37 %	13 11,30 %	10 10,53 %	3 1,99 %	8 9,20 %	14 7,45 %	120
Блок 7	12 30,00 %	38 18,72 %	70 16,95 %	11 10,78 %	22 24,72 %	17 14,78 %	18 18,95 %	34 22,52 %	12 13,79 %	15 7,98 %	249
Блок 8	17 42,50 %	70 34,48 %	135 32,69 %	40 39,22 %	31 34,83 %	43 37,39 %	28 29,47 %	32 21,19 %	25 28,74 %	60 31,91 %	481
Блок 9	2 5,00 %	3 1,48 %	10 2,42 %	1 0,98 %	2 2,25 %	1 0,87 %	2 2,11 %	9 5,96 %	0 0,00 %	5 2,66 %	35
Блок 10	0 0,00 %	7 3,45 %	27 6,54 %	3 2,94 %	1 1,12 %	1 0,87 %	3 3,16 %	7 4,64 %	3 3,45 %	12 6,38 %	64
Итого	40 100 %	203 100 %	413 100 %	102 100 %	89 100 %	115 100 %	95 100 %	151 100 %	87 100 %	188 100 %	1483

Последнее, что необходимо сделать перед построением семантико-статистической модели концепта *жизнь*, – это просчитать удельный вес каждого блока в целом по периоду 1901–1940 гг. Получить эту величину можно двумя способами, при этом результаты окажутся несколько различными. Первый – по принципу частотного паспорта, или на основании простого суммирования всех случаев употребления репрезентанта *жизнь* всеми авторами в рамках каждого смыслового блока (в приведенной выше таблице это последняя колонка с итоговыми значениями); при этом вся совокупность приравнивается к 100 %, а затем вычисляется удельный вес каждого блока. Этот способ удобен в том случае, если надо получить сведения обо всем массиве текстов без учета особенностей идиостилей, т. к. при простом суммировании значимость авторов для составления общей картины попадает в зависимость от количества рассмотренных текстов. Второй – по принципу рангового паспорта, или на основании удельного веса смыслового блока в творчестве каждого автора. Этот путь удобен в том случае, если необходимо учесть особенности творчества всех авторов в равной степени, т. е. вне зависимости от количества текстов в подборке. Например, если вычислять удельный вес смыслового блока 1 первым способом, для этого надо определить, сколько занимает общая сумма употреблений репрезентанта *жизнь* по всем авторам от итоговой суммы всех блоков, т. е. 69 от 1483. Если придерживаться второго способа, то надо определить средний удельный вес блока 1, для чего необходимо просуммировать все значения удельного веса по авторам (т. е. по таблице 1 все ячейки в строке первого блока от 7,50 % у А. А. Ахматовой до 9,04 % у М. И. Цветаевой), а затем разделить на количество авторов (в нашем случае это 10).

В таблице 2 представлены результаты вычисления удельного веса смысловых блоков в лексико-семантическом поле концепта *жизнь*.

Как мы видим, разные подходы к вычислению удельного веса смысловых блоков действительно

дают несколько различные результаты, хотя в нашем случае эти расхождения не являются принципиальными, составляя от 0,01 % для блока № 9 до 1,13 % для блока № 7. Так, удельный вес, полученный вторым способом, оказывается при сравнении с данными по первому способу большим в случае со смысловыми блоками № 1, 7, 8, 9; меньшим – в случае с блоками 2, 3, 4, 5, 6, 10; суммарное же расхождение данных по всем блокам равняется 5,66 %.

В качестве данных для визуализации семантико-статистической модели концепта *жизнь* возьмем значения, полученные на основании удельного веса смысловых блоков в творчестве каждого автора и приведенные выше в таблице 2 в строке «Способ № 2». В результате мы получаем следующую схему (рисунок 1).

Еще одним способом визуализации семантико-статистической модели, дающим наглядное представление о соотношении удельного веса смысловых блоков в лексико-семантическом поле концепта, является построение диаграммы, которая при использовании тех же самых данных приобретает следующий вид (рисунок 2).

Как мы отмечали ранее [7], подобное представление семантико-статистической модели концепта в процессе изучения концептосферы в целом и русского поэтического дискурса в частности позволяет применительно к любой произвольной группе текстов осуществить следующие действия: паспортизировать данные по каждому изучаемому концепту; ранжировать актуальность смысловых блоков лексико-семантического поля концепта; установить соотношение максимума и минимума удельного веса смысловых блоков; определить различия при соотношении усредненного удельного веса с данными по тому или иному блоку и др. Кроме того, в плане диахронии описанная модель дает возможность установить направление и величину сдвига в актуальности того или иного смыслового блока, а также суммарное расхождение удельного веса одноименных семантических блоков.

Таблица 2 – Удельный вес смысловых блоков

	Блок № 1	Блок № 2	Блок № 3	Блок № 4	Блок № 5	Блок № 6	Блок № 7	Блок № 8	Блок № 9	Блок № 10	Итого
Способ № 1	4,65 %	2,09 %	16,39 %	11,67 %	1,21 %	8,09 %	16,79 %	32,43 %	2,36 %	4,32 %	100 %
Способ № 2	5,53 %	2,01 %	16,00 %	11,46 %	0,96 %	7,25 %	17,92 %	33,24 %	2,37 %	3,26 %	100 %

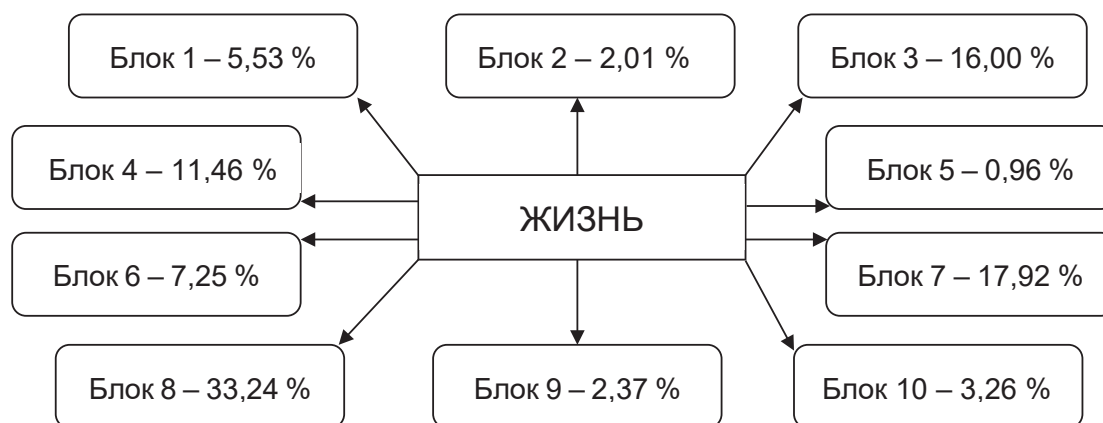


Рисунок 1 – Семантико-статистическая модель концепта ЖИЗНЬ

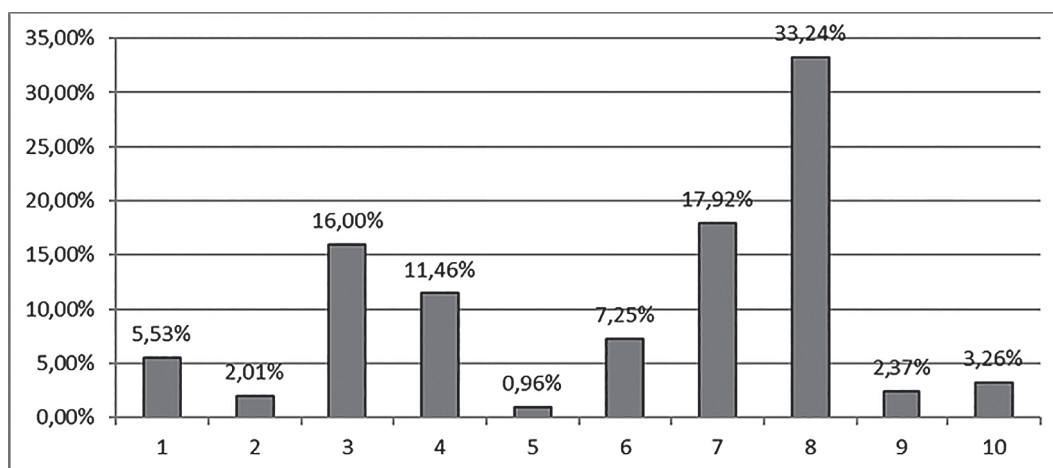


Рисунок 2 – Удельный вес блоков в лексико-семантическом поле концепта ЖИЗНЬ

В случае с концептом *жизнь* в русском поэтическом дискурсе 1901–1940 гг. наиболее представительным с точки зрения количества употреблений одноименного репрезентанта является семантический блок № 8 с общим значением времени, существования, событий в прошлом, жизнедеятельности; этот блок объединяет приблизительно треть всех употреблений. Далее удельный вес резко снижается примерно в два раза, и здесь мы замечаем группу из двух блоков – № 7 со значением качества, свойства, образа, уклада жизни (17,92 %) и № 3 со значением предмета, отвлеченного понятия, определенного действия (16,00 %). Следующим по частоте и последним из превышающих усредненный показатель в 10 % (т. е. 100 % разделить на количество блоков) является № 4, который занимает 11,46 % от общего количества и представляет значение объекта действия. Оставшиеся смысловые блоки объединяют менее частотные значения. В порядке снижения удельного веса они располагаются следующим образом: № 6 (субъект действия, соотносимый с живым существом; 7,25 %), № 1 (человек как биологическое существо, его профессия, родственные отношения; 5,53 %), № 10 (окружающая реальная действительность; 3,26 %), № 9 (ценность для пожертвования во имя чего-либо, кого-либо; 2,37 %), № 2 (живая природа; 2,01 %), № 5 (объект изучения, постижения; 0,96 %). Легко определить, что группа превышения условной сред-

ней отметки в 10 % состоит из четырех компонентов (блоки № 8, 7, 3, 4) и занимает в совокупности 78,62 %. Меньшее в сравнении с условным средним демонстрирует группа из шести блоков (№ 6, 1, 10, 9, 2, 5), занимающих в совокупности 21,38 %; следовательно, соотношение двух названных групп выражается как 78,62 % : 21,38 % = 3,68. Соотношение же зафиксированного максимума (блок № 8) и минимума (блок № 5) составляет 33,24 % : 0,96 % = 34,63; иными словами, значение 'время, существование, жизнедеятельность' реализуется репрезентантом *жизнь* более чем в 34 раза чаще по сравнению со значением 'объект изучения, постижения'.

С помощью данной семантико-статистической модели можно также получить представление о тех особенностях идиостилей, которые касаются смыслового наполнения концепта. Для этого определим модуль разности удельного веса смысловых блоков в целом по периоду 1901–1940 гг., приведенного в таблице 2, и удельного веса тех же блоков в творчестве каждого из рассмотренных авторов. Полученные результаты отразим в таблице 3 (числа в ячейках обозначают: первое – модуль разности с удельным весом по способу 1; второе – с удельным весом по способу 2; среднее значение в последней колонке вычисляется путем деления суммы показателей соответствующей строки на количество авторов, т. е. на 10).

Таблица 3 – Модуль разности удельного веса смысловых блоков

№ блока	Авторы										Итого (среднее)
	А. А. Ахматова	А. А. Блок	В. Я. Брюсов	И. А. Бунин	Н. С. Гумилёв	С. А. Есенин	О. Э. Мандельштам	В. В. Маяковский	Б. Л. Пастернак	М. И. Цветаева	
Блок 1	2,85 %	0,71 %	3,20 %	2,69 %	0,16 %	2,31 %	3,77 %	0,01 %	2,25 %	4,39 %	2,234 %
	1,97 %	1,59 %	4,08 %	3,57 %	1,04 %	1,43 %	2,89 %	0,89 %	1,37 %	3,51 %	
Блок 2	2,09 %	1,10 %	0,33 %	0,85 %	1,28 %	0,52 %	1,07 %	0,77 %	0,94 %	0,04 %	0,899 %
	2,01 %	1,02 %	0,41 %	0,93 %	1,36 %	0,60 %	1,15 %	0,69 %	0,86 %	0,12 %	
Блок 3	6,39 %	0,63 %	0,56 %	0,70 %	1,59 %	5,96 %	2,71 %	2,48 %	10,05 %	2,76 %	3,383 %
	6,00 %	0,24 %	0,95 %	0,31 %	1,98 %	5,57 %	2,32 %	2,09 %	10,44 %	3,15 %	

№ блока	Авторы										Итого (среднее)
	А. А. Ахматова	А. А. Блок	В. Я. Брюсов	И. А. Бунин	Н. С. Гумилёв	С. А. Есенин	О. Э. Мандельштам	В. В. Маяковский	Б. Л. Пастернак	М. И. Цветаева	
Блок 4	9,17 %	3,79 %	1,98 %	8,92 %	4,93 %	1,37 %	1,14 %	8,86 %	1,33 %	1,10 %	4,259 %
	8,96 %	3,58 %	1,77 %	9,13 %	4,72 %	1,58 %	0,93 %	9,07 %	1,12 %	1,31 %	4,217 %
Блок 5	1,21 %	0,27 %	0,24 %	1,21 %	0,09 %	0,53 %	1,21 %	2,10 %	1,21 %	0,68 %	0,875 %
	0,96 %	0,52 %	0,49 %	0,96 %	0,16 %	0,78 %	0,96 %	2,35 %	0,96 %	0,43 %	0,857 %
Блок 6	5,59 %	3,73 %	1,35 %	3,19 %	4,72 %	3,21 %	2,44 %	6,10 %	1,11 %	0,64 %	3,208 %
	4,75 %	4,57 %	2,19 %	2,35 %	3,88 %	4,05 %	3,28 %	5,26 %	1,95 %	0,20 %	3,248 %
Блок 7	13,21 %	1,93 %	0,16 %	6,01 %	7,93 %	2,01 %	2,16 %	5,73 %	3,00 %	8,81 %	5,095 %
	12,08 %	0,80 %	0,97 %	7,14 %	6,80 %	3,14 %	1,03 %	4,60 %	4,13 %	9,94 %	5,063 %
Блок 8	10,07 %	2,05 %	0,26 %	6,79 %	2,40 %	4,96 %	2,96 %	11,24 %	3,69 %	0,52 %	4,494 %
	9,26 %	1,24 %	0,55 %	5,98 %	1,59 %	4,15 %	3,77 %	12,05 %	4,50 %	1,33 %	4,442 %
Блок 9	2,64 %	0,88 %	0,06 %	1,38 %	0,11 %	1,49 %	0,25 %	3,60 %	2,36 %	0,30 %	1,307 %
	2,63 %	0,89 %	0,05 %	1,39 %	0,12 %	1,50 %	0,26 %	3,59 %	2,37 %	0,29 %	1,309 %
Блок 10	4,32 %	0,87 %	2,22 %	1,38 %	3,20 %	3,45 %	1,16 %	0,32 %	0,87 %	2,06 %	1,985 %
	3,26 %	0,19 %	3,28 %	0,32 %	2,14 %	2,39 %	0,10 %	1,38 %	0,19 %	3,12 %	1,637 %
Итого	57,54 %	15,96 %	10,36 %	33,12 %	26,41 %	25,81 %	18,87 %	41,21 %	26,81 %	21,30 %	27,739 %
	51,88 %	14,64 %	14,74 %	32,08 %	23,79 %	25,19 %	16,69 %	41,97 %	27,89 %	23,40 %	27,227 %

Как мы видим, полученные разными способами данные достаточно близки, однако в ряде случаев они приводят к различному распределению идиостилей на условной шкале соответствия семантико-статистической модели концепта *жизнь* периода 1901–1940 гг. Так, первый способ дает следующий порядок следования идиостилей по мере увеличения расхождений с обобщенной семантико-статистической моделью периода: Брюсов – Блок – Мандельштам – Цветаева – Есенин – Гумилёв – Пастернак – Бунин – Маяковский – Ахматова; разность максимального и минимального показателей составляет $57,54\% - 10,36\% = 47,18\%$. Второй же способ приводит к следующей последовательности (курсивом выделены позиции, отличающиеся порядком следования): *Блок – Брюсов – Мандельштам – Цветаева – Гумилёв – Есенин – Пастернак – Бунин – Маяковский – Ахматова*; разность максимума и минимума

при этом составляет $51,88\% - 14,64\% = 37,24\%$ (что почти на 10 % отличается от приведенного выше).

В заключение сформулируем основные выводы.

1. Представленная семантико-статистическая модель является универсальным инструментом решения широкого спектра задач, касающихся изучения концептосферы.
2. Самый актуальным в количественном плане смысловым наполнением концепта *жизнь* в русском поэтическом дискурсе 1901–1940 гг. является 'время, существование, жизнедеятельность', а наименее выраженным – 'объект изучения, постижения'.
3. Идиостили значимых для русского поэтического дискурса авторов характеризуются отличиями, проявляющимися в ходе семантико-статистического моделирования.

ЛИТЕРАТУРА

1. Папейко, А. А. Ключевые концепты в поэтических текстах А.А. Ахматовой / А. А. Папейко // Весті БДПУ. Серія 1. Педагогіка. Психологія. Філологія. – 2022. – № 2. – С. 99–102.
2. Папейко, А. А. Частотный паспорт ключевых концептов русской поэзии Серебряного века / А. А. Папейко // Весті БДПУ. Серія 1. Педагогіка. Психологія. Філологія. – 2022. – № 3. – С. 111–115.
3. Папейко, А. А. Опыт диахронического сопоставления ключевых концептов русской поэзии XX века / А. А. Папейко // Весті БДПУ. Серія 1. Педагогіка. Психологія. Філологія. – 2022. – № 4. – С. 77–82.
4. Папейко, А. А. Лексическая реализация концептов жизнь и смерть в творчестве поэтов Серебряного века: частотная характеристика / А. А. Папейко // Весті МДУ імя А. А. Куляшова. Серія А. Гуманітарна наука (історія, філософія, філологія). – 2023. – № 1 (61). – С. 95–99.
5. Папейко, А. А. Лексическая реализация ключевых концептов в авторской песне и поэзии «шестидесятников»: частотная характеристика // Весті БДПУ. Серія 1. Педагогіка. Психологія. Філологія. – 2023. – № 2. – С. 119–123.

REFERENCES

1. Papejko, A. A. Klyuchevye koncepty v poeticheskikh tekstah A.A. Ahmatovoj / A. A. Papejko // Vesci BDP. Seriya 1. Pedagogika. Psihologiya. Filologiya. – 2022. – № 2. – S. 99–102.
2. Papejko, A. A. Chastotnyj pasport klyuchevyh konceptov russkoj poezii Serebryanogo veka / A. A. Papejko // Vesci BDP. Seriya 1. Pedagogika. Psihologiya. Filologiya. – 2022. – № 3. – S. 111–115.
3. Papejko, A. A. Opyt diahronicheskogo sopostavleniya klyuchevyh konceptov russkoj poezii XX veka / A. A. Papejko // Vesci BDP. Seriya 1. Pedagogika. Psihologiya. Filologiya. – 2022. – № 4. – S. 77–82.
4. Papejko, A. A. Leksicheskaya realizaciya konceptov zhizni i smerti v tvorchestve poetov Serebryanogo veka: chastotnaya harakteristika / A. A. Papejko // Vesnik MDU imya A. A. Kulyashova. Seriya A. Gumanitarnyya nauki (gistorya, filosophiya, filologiya). – 2023. – № 1 (61). – S. 95–99.
5. Papejko, A. A. Leksicheskaya realizaciya klyuchevyh konceptov v avtorskoj pesne i poezii «shestidesyatnikov»: chastotnaya harakteristika // Vesci BDP. Seriya 1. Pedagogika. Psihologiya. Filologiya. – 2023. – № 2. – S. 119–123.

6. *Панейко, А. А.* Лексическая реализация ключевых концептов русской поэзии на рубеже XX–XXI веков: частотная характеристика // *Вестник МДУ имени А. А. Куляшова. Серия А. Гуманитарные науки (история, философия, филология).* – 2023. – № 2 (62). – в печати.
7. *Панейко, А. А.* Семантико-статистическая модель концепта ЖИЗНЬ (на материале творчества А.А. Ахматовой) // *Куляшоўскія чытанні: матэрыялы Міжнар. навук.-практ. канф. (Магілёў, 4–5 мая 2023 г.).* – Магілёў : УА «МДУ імя А. А. Куляшова», 2023. – в печати.
8. *Панейко, А. А.* Опыт семантико-статистического моделирования концепта ЖИЗНЬ (на материале творчества О. Э. Мандельштама) // *Текст. Язык. Человек : сб. науч. тр. / УО МГПУ им. И. П. Шамякина ; редкол. : С. Б. Кураш (отв. ред.) [и др.].* – Мозырь : МГПУ им. И. П. Шамякина, 2023. – С. 88–94.
9. Сайт НКРЯ: [Сайт НКРЯ: https://ruscorpora.ru/new/index.html](https://ruscorpora.ru/new/index.html).
6. *Papejko, A. A.* Leksicheskaia realizaciya klyuchevyh konceptov russkoj poezii na rubezhe XX–XXI vekov: chastotnaya harakteristika // *Vesnik MDU imya A. A. Kulyashova. Seryya A. Gumanitarnyya navuki (gistoryya, filasofiya, filologiya).* – 2023. – № 2 (62). – v pechati.
7. *Papejko, A. A.* Semantiko-statisticheskaya model' koncepta ZhIZN' (na materiale tvorchestva A.A. Ahmatovoj) // *Kulyashoŭskiya chytanni: materyyaly Mizhnar. navuk.-prakt. kanf. (Magilyoŭ, 4–5 maya 2023 g.).* – Magilyoŭ : UA «MDU imya A. A. Kulyashova», 2023. – v pechati.
8. *Papejko, A. A.* Opyt semantiko-statisticheskogo modelirovaniya koncepta ZhIZN' (na materiale tvorchestva O. E. Mandel'shtama) // *Tekst. Yazyk. Chelovek : sb. nauch. tr. / UO MGPU im. I. P. Shamyakina ; redkol. : S. B. Kurash (otv. red.) [i dr.].* – Mozyr' : MGPU im. I. P. Shamyakina, 2023. – S. 88–94.
9. Sajt NKRYa: [Sajt NKRYa: https://ruscorpora.ru/new/index.html](https://ruscorpora.ru/new/index.html).