

СОЦИАЛЬНО-ПСИХОЛОГИЧЕСКИЙ ПОРТРЕТ СТУДЕНТА ВУЗА

С. Е. Покровская

Статья посвящена актуальной проблеме изучения социально-психологического портрета студента вуза. В исследовании социально-психологического портрета студента вуза определены социально-психологические и социально-демографические характеристики (половозрастная структура студентов, состав студентов по месту рождения и семейному положению, распределение студентов по типу населения, социальная активность студенчества, отношение студентов к обучению).

Ключевые слова: социально-психологический портрет, социально-демографические характеристики, половозрастная структура, социальный статус, социальная активность студенчества, отношение к обучению.

ПОСТАНОВКА ПРОБЛЕМЫ

Возникновение новых социальных явлений, усложнение всего социального пространства, усиление взаимообусловленности общественных процессов требует существенного расширения необходимой информации на всех уровнях общественной жизни. Социально-психологическое эмпирическое исследование даёт возможность прогнозировать дальнейшее развитие будущих специалистов для более обоснованной разработки учебных планов и целевых программ, что можно отнести к области социальной прогностики в высшей школе.

Данная проблема исследовалась Б. Г. Афанасьевым, В. Власовым, Е. И. Головаха, Е. М. Павлютенковым, В. Н. Шубкиным, М. Х. Титма, Н. Ямщиковой [1; 2; 3; 4; 5; 6] Учитывая степень разработанности проблем студенческой молодёжи, в том числе и проблем, связанных с процессом обучения, было отмечено, что недостаточно освещены аспекты социально-психологической и социально-демографической характеристики студентов вуза. Поэтому темой статьи стала проблема: «Социально-психологический портрет студента вуза».

В начале исследования было предположено, что для студентов стационарной формы обучения: социально-психологические характеристики более явно выражены, чем социально-демографические, а для студентов заочной формы обучения: социально-демографические характеристики более проявляемы в социально-психологическом портрете, чем отношение к обучению.

МЕТОДЫ ИССЛЕДОВАНИЯ

Объектом исследования является студенческая молодёжь факультета права Белорусского государственного экономического университета. На факультете обучается 950 человек, в том числе 510 человек на стационарной и 440 человек на заочной форме обучения.

В целях изучения особенностей социально-психологических и социально-демографических характеристик студенческой молодёжи было проведено бесповторное выборочное исследование, которое является одним из видов сплошного наблюдения. Учитывая разнородность всего контингента студентов, в качестве единицы отбора выступили учебные группы (2 курс стационарной формы обучения и 3 курс заочной формы обучения), а не отдельные группы студенты.

Для получения достоверной информации, было решено проводить анонимный опрос путём анкетирования. Анкета состояла из ряда вопросов, которые можно разделить на две части. Первая охватывала вопросы, связанные с социально-демографическими характеристиками студентов, вторая содержала социально-психологические особенности студенчества.

РЕЗУЛЬТАТЫ И ОБСУЖДЕНИЕ

В ходе исследования приняли участие следующий состав студентов: 14% юношей и 35% девушек стационарной формы обучения, 11% юношей и 35% девушек заочной формы обучения (см. таблицу 1).

Таблица 1

Состав респондентов по формам обучения (человек)

Форма обучения	Юноши	Девушки	Итого
Стационарная	14	35	49
Заочная	11	35	46
Итого	25	70	95

Для более наглядного представления была использована диаграмма (рис. 1). Из диаграммы видно, что как на стационарной, так и заочной форме обучения девушки (25%) преобладают над юношами (70%).



Рис. 1 Состав респондентов по формам обучения

Таблица 2

Численность респондентов стационарной формы обучения 2-го курса (человек)

Возраст, лет	18	19	20	21
Юноши	7	6	-	1
Девушки	19	15	1	-

Средний возраст юношей стационарной формы обучения 2-го курса – 20 лет.

Средний возраст девушек стационарной формы обучения 2-го курса – 18 лет.

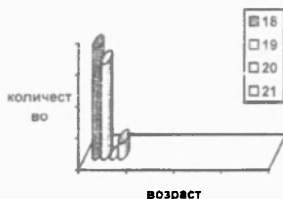


Рис. 2. Половозрастная структура юношей стационарной формы обучения 2 курса

Таблица 3
Численность респондентов заочной формы обучения 3-го курса
(количество человек)

Возраст, лет	До 20	20-22	22-24	24-26	26-28	28-30	30 и более
Юноши	-	2	3	2	2	-	2
Девушки	2	14	10	3	1	2	3

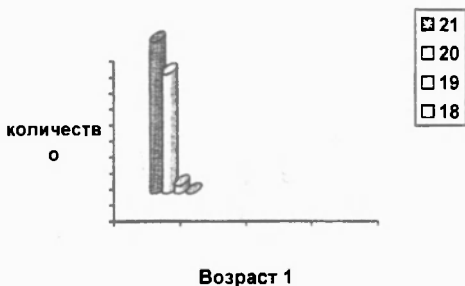


Рис. 3. Половозрастная структура девушек стационарной формы обучения

Средний возраст юношей заочной формы обучения 3-го курса – 25 лет. Наибольшее количество юношей заочной формы обучения 3 курса имеют возраст 26 лет, из них 50% юношей имеют возраст старше 27 лет. Средний возраст девушек заочной формы обучения 3 курса – 23 года, наибольшее количество девушек их них имеют возраст 27 лет. 50 % девушек заочной формы обучения 3 курса имеют возраст старше 22 лет.

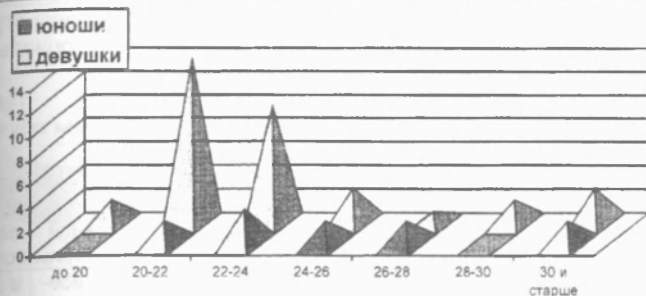


рис. 4. Половозрастная структура студентов заочной формы обучения

Таблица 4

Состав студенчества по месту рождения и семейному положению

Форма обучения	Место рождения				Состоят в браке
	Город		село		
	всего	в % к общей численности обследованных	всего	в % к общей численности обследованных	
Стационарная	44	90	5	10	-
Заочная	41	89	5	11	17

С вероятностью 0,954 можно утверждать, что доля численности всех студентов стационарной формы обучения, имеющих местом рождения город, находится в пределах от 82% до 98% всей совокупности.

Таблица 5

Границы доли численности студентов по типу населения и семейному положению

Вероятность	Пределы доли численности студентов, имеющих местом рождения город, %		Пределы численности студентов-заочников, состоящих в браке
	Стационарная форма обучения	Заочная форма обучения	
0,683	86-94	85-93	33-47
0,954	82-98	81-97	26-54

Данные свидетельствуют о том, что на факультете доля студентов имеющих местом рождения город, преобладает во всех формах обучения. На стационаре доля городских жителей незначительна, но превышает этот показатель заочной формы обучения.

Следующим этапом исследования стало изучение отношения студентов факультета права к учебному процессу. Было получено, что социальная активность студенчества имеет следующие характеристики.

Социальная активность студенчества стационарной формы обучения (человек)

	Участвуют в общественной деятельности		Участвуют в научно-исследовательской работе		Участвуют в спортивных соревнованиях		Участвуют в художественной самодеятельности	
	все-го	в % к общей численности обследованных	все-го	в % к общей численности обследованных	все-го	в % к общей численности обследованных	все-го	в % к общей численности обследованных
юноши	4	0,08	4	0,08	6	0,12	2	0,04
девушки	7	0,14	8	0,16	11	0,22	3	0,06

С вероятностью 0,683 можно утверждать, что доля численности студентов стационарной формы обучения, участвующих в общественной деятельности вуза находится в пределах от 14% до 26% всей численности.

Таблица 7

Границы численности студентов, участвующих в общественной деятельности, НИР, спортивных соревнованиях, художественной самодеятельности (в %)

Вероятность	Границы численности всех студентов участвующих в:			
	общественной деятельности	научно-исследовательской работе	спортивных соревнований	Художественной самодеятельности
0,683	16-28	18-30	29-41	5-15
0,954	10-34	12-36	23-47	-
0,997	4-40	6-42	17-53	-

Большую социальную активность проявляют студенты только стационарной формы обучения, причём большая активность по всем показателям наблюдается у девушек, чем у юношей.

Таблица 8

Отношение студентов к обучению

Оценка уровня успеваемости	Юноши		Девушки	
	всего	в % к общей численности обследованных	всего	в % к общей численности обследованных
Выше среднего	9	36	14	20
Среднее	14	56	56	80
Ниже среднего	2	8	-	-

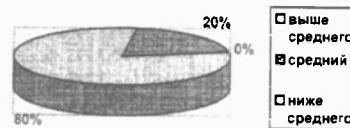
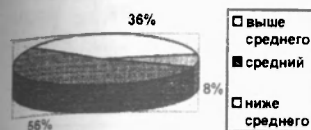


Рис. 6. Уровень успеваемости юношей Рис. 7. Уровень успеваемости девушек

Углубленный анализ данных приводится с помощью методов двумерного анализа. Для описания связей использовался ряд традиционных коэффициентов Чупрова, Пирсона, интегральный коэффициент структурных сдвигов.

Интегральный коэффициент структурных сдвигов:

$$I^* = \frac{\sqrt{\sum (d_{oi} - d_{di})^2}}{\sqrt{\sum d_{oi}^2 + \sum d_{di}^2}} = \frac{\sqrt{(0.36-0.2)^2 + (0.56-0.8)^2 + (0.08-0)^2}}{\sqrt{(0.36)^2 + (0.2)^2 + (0.56)^2 + (0.8)^2 + (0.08)^2}} = \sqrt{\frac{0.0896}{1.1296}} = 0.28.$$

Коэффициент Пирсона:

$$C = \sqrt{\frac{x^2}{x^2 + n}} = \sqrt{\frac{43.7}{43.7 + 95}} = \sqrt{0.35} = 0.56.$$

$$x^2 = n \times \left\{ \sum \frac{n^2 y}{n_i \times n_j} - 1 \right\} = 95 \times \left\{ \frac{9^2}{25 \times 23} + \frac{14^2}{25 \times 70} + \frac{2^2}{25 \times 2} + \frac{14^2}{70 \times 23} + \frac{56^2}{70 \times 70} - 1 \right\} = 43.7.$$

Коэффициент сопряженности Чупрова:

$$D = \sqrt{\frac{x^2}{n \times \sqrt{(r-1) \times (c-1)}}} = \sqrt{\frac{43.7}{95 \times \sqrt{(3-1) \times (2-1)}}} = 0.5.$$

Полученные результаты доказывают, что качественный показатель — студентов и оценка уровня успеваемости их имеют существенную взаимосвязь. Девушки по сравнению с юношами имеют более высокий уровень успеваемости.

Показатели отношения студентов к процессу обучения

Таблица 9

Вопрос	% положительных ответов	
	Стационарная форма обучения	Заочная форма обучения
1. Считаете ли Вы правильным высказывания преподавателя собственного отношения к излагаемому материалу?	86	93
2. Задаёте ли Вы вопросы лектору, если что-то непонятно?	67	76
3. Результаты Вашей работы по предметам оцениваются объективно?	71	74
4. Удовлетворяет ли Вас процесс обучения?	67	70
5. Планируете ли Вы перейти на учёбу в другой ВУЗ?	2	2

Анализ данных таблицы показывает, что принципиальной разницы во мнениях студентов двух форм обучения нет. Основная масса студенчества положительно относится к высказыванию преподавателем собственного мнения к излагаемому материалу, а также считают, что результаты их работы оцениваются объективно. Данные опроса свидетельствуют, о достаточной активности студентов, так как большая часть из них предпочитает задавать вопросы лектору, если возникают трудности с пониманием материала. Процесс обучения в вузе удовлетворяет основную массу студентов, и желание перейти в другой вуз высказывают единицы.

Таблица 10

Жизненные ориентации студенчества (в % к общей численности обследованных)

Форма обучения	После окончания Вуза планируют:	
	Работать по специальности	Продолжить обучение в магистратуре или аспирантуре
стационарная	96	22
заочная	98	17

Анализ данных показывает, что основная масса студенчества независимо от формы обучения планирует после окончания Вуза работать по специальности. 22% респондентов стационарной формы обучения и 17% заочной формы обучения намереваются продолжить учёбу в магистратуре или аспирантуре, что может рассматриваться как показатель оценки студентами процесса обучения в данном Вузе в целом.

ВЫВОДЫ

Таким образом, в результате обследования были получены следующие характеристики студенческой молодёжи Вуза:

1. Социально-демографические характеристики

На факультете права БГУ обучается девушек в три раза больше, чем юношей. Возраст девушек стационарной формы обучения в среднем на два года меньше, чем у юношей, что свидетельствует о наличии стажа работы у них.

следних. На заочной форме обучения возраст девушек на один год превышает возраст юношей.

Доля студентов, имеющих местом рождения город, преобладает во всех формах обучения. На стационаре доля городских жителей незначительно, но превышает этот показатель по заочной форме обучения. В браке состоит только часть студентов заочной формы обучения.

2. Социально-психологические характеристики

Социальную активность проявляют студенты стационарной формы обучения. Девушки социально активнее и при этом имеют более высокий уровень успеваемости по сравнению с юношами.

В целом студенческая молодёжь факультета права предпочитает дисциплины гуманитарной направленности, связанные со своей будущей специальностью, чем дисциплины по естественным и точным наукам.

Процесс обучения в данном Вузе респонденты оценили положительно. Этот вывод подтверждают полученные результаты: 1/3 опрошенных собирается в будущем продолжить обучение в магистратуре или аспирантуре.

Учебно-воспитательная работа на факультете проводится эффективно. В результате чего более 90% студентов планируют после окончания Вуза работать по специальности.

Полученные результаты исследования подтвердили ранее выдвинутые гипотезы о том, что в социально-психологическом портрете студенческой молодёжи данного факультета в равной степени выражены и социально-демографические и социально-психологические характеристики. Однако у студентов разных форм обучения есть ряд отличий. У студентов стационарной формы обучения явно выражаются социально-психологические особенности, а у студентов заочной формы обучения более проявляются социально-демографические характеристики.

Полученные результаты могут быть использованы в процессе учебной деятельности в качестве иллюстраций по общей теории статистики, а также в учебно-воспитательной работе на факультете права БГЭУ.

ЛИТЕРАТУРА

1. Афанасьев Б. Г. Системность и общество. М., 1980.
2. Власов В., Ямщикова Н. Образование – профессиональную ориентацию // Высшее образование в России. 1998. № 4. С. 29-32
3. Головаха Е. И. Жизненные перспективы и профессиональное самоопределение молодёжи. Киев, 1988.
4. Павлютенков Е. М. Формирование мотивов выбора профессии. Киев, 1983.
5. Титма М. Х. Выбор профессии как социальная проблема. М., 1975.
6. Шубкин В. Н. Трудящаяся молодёжь: образование, профессия и мобильность. М., 1984.