

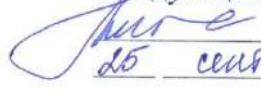
Учреждение образования  
«Белорусский государственный педагогический университет  
имени Максима Танка»

Факультет эстетического образования  
Кафедра художественно-педагогического образования

(рег. № 4М 80-03-54-2023)

СОГЛАСОВАНО

Заведующий кафедрой

 Г.В. Лойко  
25 сентября 2023 г.

СОГЛАСОВАНО

Заместитель декана по учебной работе

 И.Э. Тишкевич  
25 сентября 2023 г.

ЭЛЕКТРОННЫЙ УЧЕБНО-МЕТОДИЧЕСКИЙ КОМПЛЕКС  
ПО УЧЕБНОЙ ДИСЦИПЛИНЕ

«СТАНКОВАЯ ЖИВОПИСЬ»

для специальностей:

1-03 01 06 Изобразительное искусство, черчение и народные художественные промыслы; 1-03 01 03 Изобразительное искусство и компьютерная графика

Составители: заведующий кафедрой художественно-педагогического образования, профессор Лойко Георгий Валентинович;  
старший преподаватель кафедры художественно-педагогического образования Гомонов Леонид Владимирович;  
старший преподаватель кафедры художественно-педагогического образования Данелия Леонид Петрович;  
старший преподаватель кафедры художественно-педагогического образования Шлегель Елена Геннадьевна

Рассмотрен и утвержден

на заседании Совета БГПУ 25 сентября 2023 г.

протокол № 2

2023 г.

**ОГЛАВЛЕНИЕ**

<b>ПОЯСНИТЕЛЬНАЯ ЗАПИСКА</b>	3
<b>1. ТЕОРЕТИЧЕСКИЙ РАЗДЕЛ</b>	5
Тема 1.1 Живопись головы человека	5
Тема 1.2. Учебно-творческие задачи портрета	5
<b>2. ПРАКТИЧЕСКИЙ РАЗДЕЛ</b>	8
Методические рекомендации по теме «Техника и технология масляной живописи»	8
Тема 2.1 Этюд головы натурщика с четко выраженной анатомической формой. Гризаль	11
Тема 2.2 Этюд головы натурщика на нейтральном фоне	17
Тема 2.3 Этюд головы человека на цветном фоне	19
Тема 2.4 Этюд головы пожилого человека с плечевым поясом	24
<b>3. РАЗДЕЛ КОНТРОЛЯ ЗНАНИЙ</b>	28
3.1 Критерии оценок результатов учебной деятельности	28
3.2 Примерные задания к рейтинговому контролю знаний	33
3.3 Методические рекомендации по организации и выполнению самостоятельной работы студентов	34
3.4 Перечень рекомендуемых средств диагностики	35
<b>4. ВСПОМОГАТЕЛЬНЫЙ РАЗДЕЛ</b>	36
4.1 Учебные планы	36
4.2 Учебная программа УВО	45
4.3 Глоссарий	73
4.4 Список рекомендуемой литературы	82

## ПОЯСНИТЕЛЬНАЯ ЗАПИСКА

Электронный учебно-методический комплекс (ЭУМК) по учебной дисциплине «Станковая живопись» разработан в соответствии с образовательным стандартом высшего образования первой ступени для специальностей 1-03 01 06 Изобразительное искусство, черчение и народные художественные промыслы 1–03 01 03 Изобразительное искусство и компьютерная графика.

Он регламентирует учебно-методическую деятельность в образовательном процессе ВУЗа.

Целью ЭУМК является информационно-методическое обеспечение учебного процесса по учебной дисциплине «Станковая живопись».

К основным функциям ЭУМК относятся:

- раскрытие требований к содержанию дисциплины «Станковая живопись»;
- объединение в единое целое различных учебно-методических материалов, обеспечение преемственности и междисциплинарных связей в процессе освоения учебной дисциплины;
- управление учебной художественно-творческой деятельностью студентов по дисциплине «Станковая живопись».

Электронный учебно-методический комплекс по учебной дисциплине «Станковая живопись» структурирован в соответствии с содержанием, целями и задачами курса и имеет следующие тематические разделы:

- пояснительная записка (введение в ЭУМК);
- теоретический раздел, обеспечивающий теоретический уровень освоения материала по учебной дисциплине «Станковая живопись» (структура и краткая аннотация лекционных занятий)
- практический раздел содержит тематику лабораторных занятий, методические материалы и рекомендации по проведению лабораторных занятий;
- раздел контроля знаний включает в себя критерии оценивания студентов по дисциплине, рейтинговые контрольные задания;
- вспомогательный раздел содержит глоссарий, в который вошли основные термины и понятия дисциплины; список основной и дополнительной литературы, учебно-программную документацию по дисциплине.

Представленный электронный учебно-методический комплекс разработан в соответствии с действующей учебной программой по учебной дисциплине «Станковая живопись», которая апробирована на кафедре художественного-педагогического образования учреждения образования «Белорусский государственный педагогический университет имени Максима Танка».

Структура данного электронного учебно-методического комплекса обусловлена основной целью учебной дисциплины: формирование у студентов образного мышления, художественного вкуса и комплекса

теоретических основ станковой живописи, знаний и навыков профессионального владения изобразительными средствами и задачами, которыми являются:

–развитие у студентов культуры зрительного восприятия предметов и явлений окружающей действительности и произведений живописи;

–обучению изображения предметов во взаимосвязи с пространством, окружающей средой, освещением и с учетом их цветовых особенностей;

–развитие зрительной памяти, приобретение навыков работы по памяти, представлению и воображению;

–ознакомление с теоретическими основами академической живописи, цветоведения, перспективы, теории теней, композиции, технологией и техникой живописи;

–раскрытие эстетической сущности реалистической живописи, средств и возможностей живописи в трудовом и идейном воспитании;

–передача необходимого минимума знаний и практических навыков методического характера, на основе которых в дальнейшем строится курс методики преподавания изобразительного искусства в школе.

Требования к уровню освоения содержания дисциплины «Станковая живопись» определены образовательным стандартом высшего образования первой ступени по циклу художественных дисциплин. Исходя из положения названного стандарта, определен минимум содержания по дисциплине в виде системы обобщенных, в области изобразительного искусства, знаний и умений, составляющих в области художественно-педагогической деятельности компетентность выпускника вуза, который должен:

**знать** историю развития искусства живописи, ее теоретические основы, технологию живописи и живописных материалов, технику живописи.

**уметь** писать с натуры, по памяти, по представлению, по воображению все объекты реальной действительности акварельными, гуашевыми, масляными и другими живописными материалами.

## **1. ТЕОРЕТИЧЕСКИЙ РАЗДЕЛ**

### **Тема 1.1 Живопись головы человека**

История развития масляной живописи, специфика, сходство и различие с другими живописными технологиями.

Технология и техника живописи масляными красками. Организация занятий, правила работы в мастерской. Техника безопасности при изготовлении подрамников и при подготовке грунтов. Структура и элементы грунта. Виды грунтов, их характеристики, технология приготовления и нанесения на основу. Режим сушки грунтованных основ. Палитра масляных красок. Кисти и уход за ними. Разбавители масляных красок. Цвет, краски, колорит. Организация палитры.

Система учебных задач в масляной живописи. Изображение учебного натюрморта. Гризайль, ограниченная палитра 3-4 краски, колористические системы. Упражнения в различных гаммах: холодная, теплая; светлая, темная; сближенная, контрастная и т.д. Натюрморт с натуры: композиция, рисунок, подмалевок и другие этапы работы. Анализ учебных работ студентов.

Живопись головы человека. Учебные задачи и последовательность работы. Портрет.

Техника масляной живописи: наложение масляных красок методом алла прима. Наложение масляных красок методом многослойной живописи (лессировка). Методика, задачи, особенности.

Живопись головы человека. История и теория жанра портрета. Композиция портрета. Использование средств художественной выразительности в изображении портрета. Автопортрет. Учебно-творческие задачи портрета. Постановка натуры, композиция, этюды. Этапы работы над учебным портретом с натуры. Анализ учебных работ студентов. Организация самостоятельной творческой работы над портретом.

Ознакомление с изображением человеческой фигуры, передача пропорций. Передача силуэтом характера модели. Этюды с натуры фигуры человека. Особенности компоновки. Тональные характеристики. Живопись света и теней. Цветовые характеристики головы. Подмалевок.

Лепка формы цветом, выявление индивидуальных качеств натуры. Передача цветового богатства живого человеческого тела.

Последовательность выполнения живописного этюда головы живой модели.

### **Тема 1.2 Учебно-творческие задачи портрета**

Портрет. История и теория жанра портрета. Индивидуализация и типизация в портрете. Учебно-творческие задачи портрета. Вопросы композиции при изображении головы человека в портретных заданиях.

Постановка натуры, композиция, этюды. Этапы работы над учебным портретом с натуры. Автопортрет. Использование средств художественной выразительности в изображении портрета. Анализ учебных работ студентов. Организация самостоятельной творческой работы над портретом.

Сложные творческие задачи встанут перед художником при создании портрета. У каждого человека многократно меняется настроение и в связи с этим меняется выражение лица. Необходимо долго и внимательно наблюдать, чтобы найти такой жест, такую позу, которые полнее всего выражают характер данного человека, избавленного при этом от налета скованности, обычной у позирующей модели. В мимике, в жестах, в движении, в деталях одежды многое может быть случайным и несущественным. Поэтому опытный живописец жертвует мелочами ради выявления типичного и главного.

Задачи художника – портретиста довольно сложные. Воспроизводя неповторимые, индивидуальные черты человека, художнику во имя главного приходится жертвовать одними и подчеркивать другие качества натуры, чтобы освободить создаваемый образ от всего случайного и второстепенного. Подчеркивая и усиливая отдельные качества натуры, художник раскрывает через них внутренний мир и сущность характера человека, его социально-типические черты. Так художник создает в портрете художественный образ.

Следует отметить, что творческое начало не исключается при решении самой элементарной задачи изображения, будь то в этюде, рисунке, натюрморте, пейзаже и т.д. Исходя из принципов реалистического изображения и опираясь на них, рисующий дает свою собственную оценку натуре и в соответствии с этим выбирает приемы, средства для ее изображения на картинной плоскости. Эта авторская оценка в пределах любого учебного задания может проявляться у учащегося в композиционном и цветовом решении, в выявлении индивидуальных и типических черт портретируемого, в выборе приемов работы изобразительным материалом, обработке фактуры красочной поверхности и т. д. При самостоятельных формах работы творческий подход должен проявляться в выборе темы, сюжета, модели, освещения, костюма, места для организации постановки и т.д.

Таким образом, на каждой ступени обучения творческие и учебные задачи должны находиться в тесной взаимосвязи, разумно сочетаться и правильно пониматься учащимися. Нужно всегда помнить, какие задачи должны быть доминирующими в том или ином задании, форме работы на том или ином этапе обучения.

Так, в учебных академических постановках, не исключая творческого начала, активного авторского отношения к натуре, необходимо добиваться безусловного решения четко поставленных учебных задач. Учащийся должен овладеть всей суммой профессиональных знаний и навыков как необходимой базой и важнейшим условием для дальнейшей самостоятельной творческой работы.

Многому может научить студента опыт работы выдающихся мастеров портретного искусства. На выставках и в музеях полезно вплотную подходить к холстам и внимательно изучать их технику, мысленно как бы повторять движение кисти, моделировавшей форму. Надо не просто запечатлеть в памяти рассматриваемые произведения, но и стараться понять, какими средствами были переданы особенности формы и освещенности натуры. Опыт мастеров поможет студентам самостоятельно решать аналогичные задачи.

В работах всех великих мастеров четко соблюдены все требования конструктивного строения головы и знаний пластической анатомии, которые мастера изобразительного искусства считают необходимыми при решении творческих задач. У выдающихся мастеров реалистического искусства, создававших свои произведения в разные эпохи, общим является выполнение всех требований рисунка, жизненная убедительность и тонкий анализ индивидуальных характеристик изображенных людей.

## 2. ПРАКТИЧЕСКИЙ РАЗДЕЛ

### МЕТОДИЧЕСКИЕ РЕКОМЕНДАЦИИ ПО ТЕМЕ «Техника и технология масляной живописи»

Особенности масляной живописи определяются спецификой самого материала. Незначительная прозрачность, пастозность и вязкость масляных красок вызывают у начинающих художников трудности в работе кистью. Но благодаря кроющей способности этого материала появляется возможность повторной переписки изображения. Разнообразие приемов в масляной живописи позволяет достигать хороших результатов в передаче материальности, особенностей освещения изображаемой природы и передачи пространства.

Масляные краски обладают кроющей и лессировочной способностью.

Кроющая их способность используется при корпусном письме, когда путем механического смешения красок на холст наносят мазки, имеющие готовые тона, необходимые для решения в живописи определенного участка формы.

Кроющими называют краски, сквозь которые основа не просвечивает. К ним относятся: белила свинцовые и цинковые, киноварь, кадмий, окись хрома, охры золотистая и светлая и другие.

Прием лессировки состоит в нанесении прозрачных тонких слоев на ранее наложенные и просохшие слои красок. Лессировку используют, когда необходимо повысить цветовое звучание какого-либо участка или погасить и обобщить цветовые пятна. Краски нижнего слоя оптически смешиваются с нанесенными сверху, создавая нужный тон. К лессировочным относятся краски, сквозь которые виден предыдущий слой, основа. К ним относят краплак, изумрудную зелень, ультрамарин, волконскоит, золотисто-желтую и другие.

Можно выделить два основных метода ведения этюда в технике масляной живописи. Первый – это метод алла-прима или работа по-сырому в один слой. В живописи по-сырому этюд в целом и каждый предмет в отдельности доводится сразу до нужного или возможного для данного метода живописно-пластического решения. Работа ведется без подмалевка за один сеанс в пределах одного-двух дней. Ошибочные по цвету или неудачно положенные мазки можно снять с холста мастихином. Метод алла-прима требует продуманности, системы в работе, составления плана ведения этюда от начала до его завершения. Этот метод имеет некоторые ограничения и применим для этюдов и работ кратковременного характера и небольшого размера.

Второй метод состоит в многослойной прописке и предполагает расчленение живописного процесса на ряд последовательных этапов –



выполнение подмалевка, прописок, лессировок. Подмалевок выполняют тонким слоем масляными красками, разведенными растворителем. Поверх всех красочных слоев, когда работа завершена и хорошо просушена, наносится защитный покрывной слой из лака или других составов. Завершение работы по каждому этапу должно сопровождаться перерывами до полного просыхания краски. Метод многослойной живописи предполагает широкое использование лессировочных, оптических свойств красок. Метод многослойной живописи является ведущим и незаменим при выполнении работ длительного характера, жанровых тематических композиций, картин большого размера.

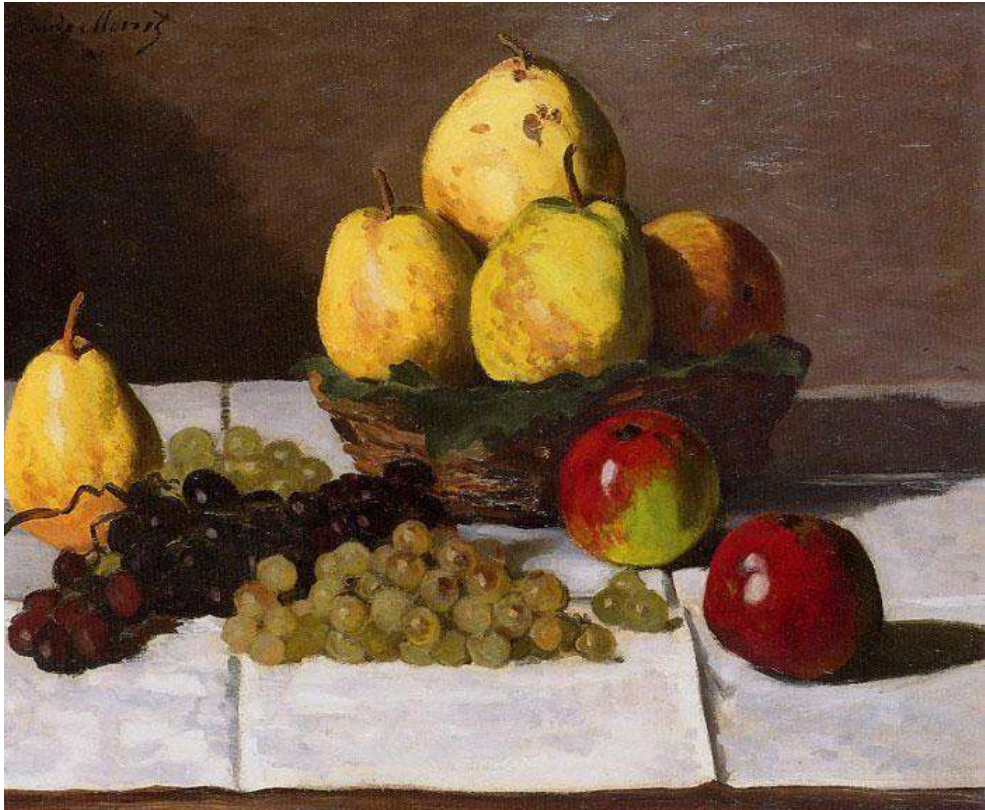
Этюд с натуры начинают с подготовительного рисунка на холсте. Обычно в рисунке под живопись используют уголь, сангину или делают его одной краской тонкой кистью. В подготовительном рисунке выявляют взаимосвязь всех элементов постановки, находят пропорциональные отношения предметов, их форму с учетом положения на плоскости.

Длительный этюд масляными красками начинают с подмалевка. Подмалевок – это тонкослойное покрытие поверхности холста красками для обозначения основных цветовых и тоновых отношений. Прописывается вся поверхность холста.

Следующий этап – уточнение цветовых отношений при прописывании холста корпусными слоями в выявлении формы предметов и их характерного облика. Здесь необходимо конкретизировать отношения освещенных частей с полутонами, тенями и рефлексами, передавая сложные отношения теплых и холодных тонов. Освещенные участки лучше выполнять с помощью корпусного письма, а затененные – более насыщенным цветом, прописывая тонкими слоями, по возможности избегая применения белил. При выявлении материальности предмета немалое значение имеет разнообразие техники нанесения мазка, дающей ту или иную поверхность, т.е. фактуру. Различия фактуры в живописи определяются как особенностями самой натуры так и техническими возможностями используемого материала.

Следует помнить, что в масляной живописи густой пастозный мазок несколько приближает изображение к зрителю. Поэтому, например, фон в натюрморте целесообразнее выполнять не так корпусно, как предметы переднего плана.

Завершающий этап – обобщение. Главной задачей этого этапа является приведение изображения к общей гармонии. Иными словами, необходимо уточнить общее тонально-цветовое и пластическое решение этюда и подчинить ему частности – проверить, нет ли излишне ярких или резких пятен, контрастов, разрушающих цельность, или, напротив, не потеряны ли звучность, насыщенность цвета, контрастность деталей, что снижает выразительность этюдов.



## **Тема 2.1 Этюд головы натурщика с четко выраженной анатомической формой. Гризайль.**

Написание головы одним тоном является переходным этапом от рисунка к живописи. Когда берется одна краска, то лучше использовать умбру натуральную или марс коричневый. Для получения светлых тонов в гуашевых красках используют белила, в акварельных красках – белизну самой бумаги. Лепка формы и объема кистью отличается от рисунка. В рисунке форму и конструкцию можно показать линейно, без фона и тональной моделировки. Цветовая окраска и освещение берется условно с помощью тонального масштаба. При лепке формы кистью изображение нужно писать с фоном, с окружающей средой. Для фона нужно взять нейтральную по цвету драпировку, по тону темнее освещенных мест натуры и светлее темных мест. Для первой постановки лучше пригласить мужскую натуру с хорошо выраженными чертами лица, с резко определенными анатомическими формами. Модель лучше осветить сверху и чуть сбоку, тогда форма головы читается легко, освещение подчеркивает объем и характер формы головы.

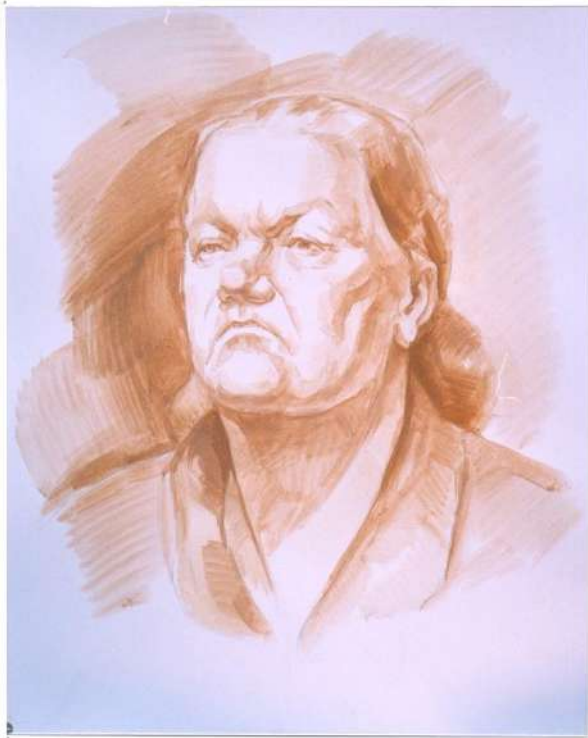
I стадия Гризайль



Выполнив рисунок, следует внимательно посмотреть на постановку и сравнить освещенную часть головы с теневой, всю голову с фоном, определить светлое и темное в постановке. Затем, взяв широкую кисть, начать прописывать теневые части головы, таким образом показывая большую ее форму. Параллельно нужно прокладывать фон с теневой части головы, постепенно переходя на прописку фона с освещенной части головы. Теперь можно прописывать полутона и световую часть головы. Определив тональные отношения теневой части с освещенной, наметив основную конструкцию головы, можно перейти к следующему этапу работы, который сводится к передаче характера головы работой над деталями.

Части лица нужно строить с учетом большой формы головы. Работая над деталями, нужно использовать мелкие кисти. Важно понять, что объем и форма деталей и всей головы в целом состоит из ряда плоскостей, которые в зависимости от освещенности, по-разному трактуют форму. Всегда нужно идти от общего к частному, а от частного к обобщению. При написании глаз нельзя отдельно рисовать веки. Вначале нужно определить полушария глазных яблок, понять, как глазное яблоко вставляется в глазную впадину. Прописывая нос, нужно знать, что ноздри находятся на основании, и показывать тон прежде в основании носа. Прописывая боковые плоскости, где находятся крылья носа, нужно сравнить с передней его частью. Неправильным считается при изображении губ делать контур, как бы вырезая их. Губы тоже имеют свой объем, свою форму, состоящую из ряда плоскостей.

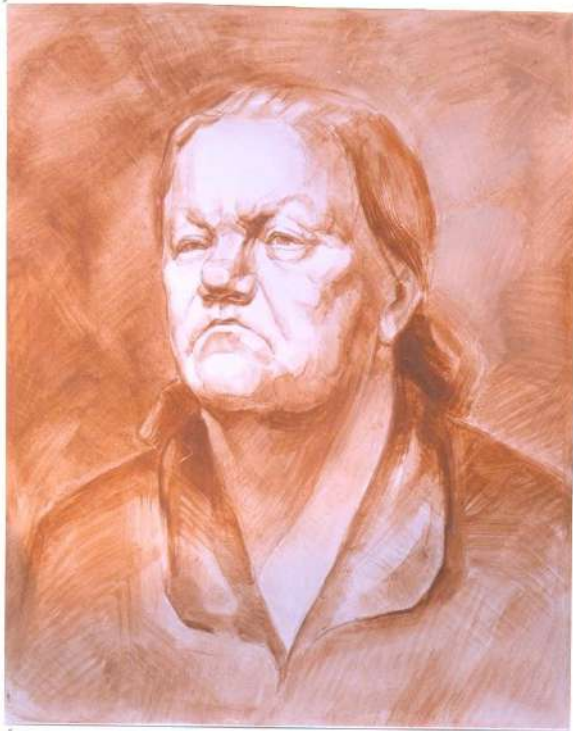
Работая над деталями и увлекаясь лепкой их форм, зачастую теряется цельность, этюд становится раздробленным, задний план спорит с передним. Здесь нужно перейти к следующему этапу, к обобщению, подчинению второстепенного – главному.



II стадия Гризайль

Нужно постараться увидеть натуру в целом, более обобщенно. В работе, выполненной акварельными красками, резко проработанные детали второго плана можно пригасить, покрывая легкими полутонами. Работая гуашью, можно обобщить вырывающиеся детали второго плана путем списывания граней между светом и полутонем, полутонем и тенью, находя промежуточные тона. Необходимо постоянно сравнивать освещенные места в этюде, глубину тона в тенях. Грамотно построить голову, вылепить ее форму, создать объем и правильно разобрать в тоне – главная задача в написании живой головы в технике гризайль.





III стадия Гризайль

**Цель работы** — развитие навыка видения тональных отношений в письме этюда головы.

**Материал:** лист акварельной бумаги формата А2, графитный карандаш, акварельные краски, кисти, образец подобного этюда из методического фонда.



В технике гризайль письмо живой головы построено на тех же принципах поэтапного ведения работы, что и ведение этюда гипсовой головы, только с усилением и выявлением характерных особенностей живой модели. Начинать следует с компоновки и поворота головы в пространстве листа, затем перейти к выполнению линейно-конструктивного рисунка. Важно правильно взять пропорции, характер объемной формы, выявить конструктивное построение основных плоскостей головы с натуры, верно определить ее масштаб по отношению к формату листа.

Необходимо кистью прописать основные плоскости головы с целью выявления объема, а также выявить характерные особенности натуры, решая задачу отношений в тоне при поиске выразительности форм портретируемого человека. Выполняя письмо головы в технике гризайль, желательно писать по слегка влажной поверхности листа, чтобы переходы по тону были мягкими, постепенно усиливая их в собственных тенях.

После того как весь лист записан, следует уточнить тональные отношения головы натурщицы и окружающего фона, моделируя свет, полутона и тени в соответствии с источником освещения, а также вписать рефлексы в теневой части головы. Прописывая форму и уточняя характер головы, нужно выявить тональные рефлексные взаимосвязи, при этом не выпуская из вида общий тон натуры. В завершение работы следует вернуться к анализу и разбору больших тоновых отношений, уточняя касания в передаче средовости и освещения в пространстве листа.

Цель задания заключается в том, чтобы научиться передавать форму головы с помощью светотеневых отношений.

Подбирается мужская модель с хорошо выявленным анатомическим строением головы.

Фон может быть нейтрального серого цвета темнее освещенных мест натуры, но светлее ее теневых участков.

Модель должна быть освещена так, чтобы форма головы читалась четко и подчеркивался ее объем и характер натуры. Таким образом, предпочтительно боковое и верхнебоковое дневное освещение.

Для написания головы одним тоном обычно берут две краски: умбру натуральную и белила. Можно взять умбру жженую и белила или марс коричневый и белила. Яркими красками пользоваться не рекомендуется.

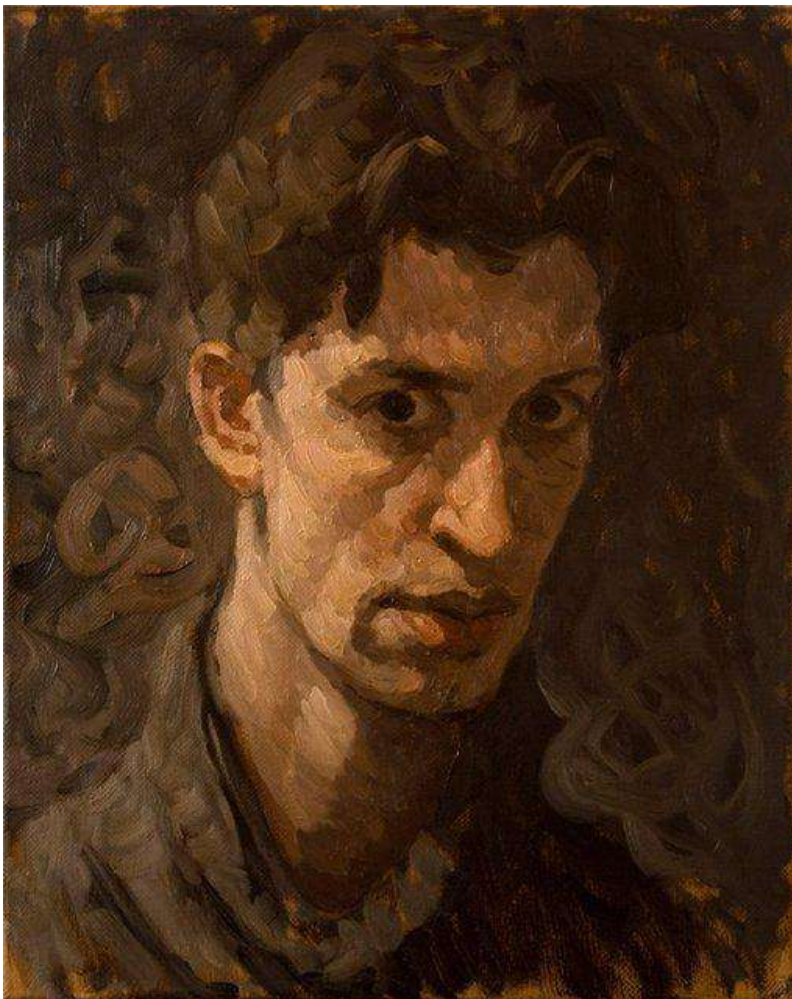
В подготовительном рисунке большое внимание уделяется конструктивному построению головы с определением пропорций ее частей. Рисунок выполняют углем с последующим фиксированием или краской. Начинают писать этюд с теневой части головы, одновременно определив тональность фона. Далее прописывают основные участки освещенной части головы, постоянно сопоставляя отдельные участки формы по тону.

Если удалось определить теневую часть головы по отношению к освещенной, выявить конструкцию головы и ее характер, можно переходить к

конкретизации и уточнению формы.

Задачей второго этапа является конкретизация и уточнение изображения. В этом случае необходимо не дробить, а сохранить общую форму головы. В процессе работы следует надо учитывать, что каждая из плоскостей, ограничивающих объем головы, освещена по-разному. Например, намечая в этюде глаза, определяют тон глазничных впадин. Передавая объем частей лица, следят за разницей в силе тона: в одних местах будут контрасты, в других – мягкость градаций. Материал надо передавать не выписыванием мелких деталей, а верностью тона, различной степенью плотности мазка, резкой контрастностью в решении освещенных и затемненных участков формы. Сходство в этюде головы достигается не столько детальной проработкой частей, сколько их взаимосвязью, достижением целостности, поэтому в процессе работы необходимо все время следить за общей большой формой головы.

Третий этап работы состоит в обобщении этюда, т. е. когда смело, широкой кистью снова переписываются некоторые места этюда с тем, чтобы снова восстановить конструкцию головы, исправить ошибки и отказаться от ненужных деталей



Этюд головы натурщика с четко выраженной анатомической формой. Гризайль



## Тема 2.2 Этуд головы натурщика на нейтральном фоне.

Основной задачей данной учебной работы является выявление формы головы средствами масляной живописи, определение цветовых и тональных отношений в условиях данного освещения.

Для постановки подбирают пожилого или среднего возраста натурщика с четкой лепкой формы. Модель размещают при боковом дневном свете так, чтобы хорошо выявлялась форма головы.

Рекомендуется работу над этюдом головы условно расчленить на три этапа, которые связаны между собой.

- Первый этап - подготовительный рисунок под живопись и первая ее прописка.
- Второй – изучение деталей головы, с максимальной характеристикой их форм и цветовых особенностей.
- Третий – обобщение и синтез изученного, приведение этюда к живописному единству.

Подготовительный рисунок под живопись может быть выполнен прямо на холсте или на бумаге с последующим переводом на холст.

Работая над композицией рисунка, следует учитывать, что голова изображается несколько меньше натуральной величины. Устанавливая пропорции, поворот и характер всей головы, необходимо сохранить общую большую форму. Рисунок под живопись должен быть основательно построен и проработан, но без излишней детализации. Готовый рисунок на холсте можно закрепить раствором лака с пиненом или сбрызнуть из пульверизатора водой, которая растворив часть клея в грунте, закрепит уголь. Если рисунок выполнялся предварительно на бумаге, его переводят припорохом на холст, а затем прорисовывают кистью.

Прежде чем начать писать, необходимо проанализировать натуру, определить основные тональные и цветовые отношения и приступить к легкой прописке цветом всего холста или подмалевку. Прописка делается жидкой краской как акварелью, иногда вводится небольшое количество белил. Вначале прописываются глубокие по тону темные места и тени. Далее к темным тонам в отношениях подбирается цвет и тон окружения – полутона, свет, фон. Темное место будет служить камертоном. При первой прописке намечаются также отношения цветов по теплохолодности, т. е. определяется, насколько освещенные места холоднее или теплее теневых и фона.

После того как подмалевок просохнет, можно приступить ко второму

этапу - от живописи глубоких темных мест перейти к лепке цветом более выпуклых, светлых мест натуры. Работа над этюдом должна вестись от общего к частному и от частного к общему. Моделируя форму цветом, нельзя забывать о различиях отношений по тону освещенной части, полутона, тени, рефлекса, падающей тени. Выдерживая как можно точнее тональные отношения, следует находить их контрасты и единство. Каждый мазок краски надо класть по форме, тем самым выявляя ее характер, объем, тонально-цветовые особенности. Неудачные мазки снимать мастихином.

Работая над передачей частей лица намечают детали головы - части лица. Нос, губы, уши, глаза, веки, брови имеют свою форму, объем, характер и цвет. Прежде чем писать глаза, надо наметить место, характер, тон, цвет глазных впадин, а затем лепить форму глаз. Глаза пишут одновременно оба все время сравнивая их построение. При этом надо следить, чтобы взгляд был направлен в одну сторону. Цвет глаз берется в отношении к цвету глазниц и лица в целом. Мазком лепится форма век, бровей. Губы следует строить как форму, имеющую объем, плоскости, грани. Тон и цвет носа, ушей по отношению к другим частям лица несколько темнее и насыщеннее, особенно у пожилых мужчин. Блики надо писать не просто белилами, а верно найденными по цвету и тону оттенками.

Идя от крупных форм и цветовых пятен к более мелким, нельзя упускать из виду и общую тональность, заботясь о цельности. Если цельность этюда оказалась нарушенной, надо разобраться, как восстановить ее. Можно широкой кистью переписать некоторые места этюда или, используя прием лессировки, нанести прозрачные тона краски; отказаться от некоторых подробностей, контрастных мазков, пятен. Итак, задачей третьего этапа является обобщение, иными словами, необходимо снова укрепить конструкцию головы, привести к синтезу тот анализ форм, который был проделан раньше.



Этюд головы на нейтральном фоне

### **Тема 2.3 Этюд головы человека на цветном фоне**

Основной задачей данной учебной работы является выявление формы головы средствами масляной живописи, определение цветовых и тональных отношений в условиях данного освещения.

Для постановки подбирают пожилого или среднего возраста натурщика с четкой лепкой формы. Модель размещают при боковом дневном свете так, чтобы хорошо выявлялась форма головы.

Рекомендуется работу над этюдом головы условно расчленить на три этапа, которые связаны между собой.

Первый этап - подготовительный рисунок под живопись и первая ее прописка.

Второй – изучение деталей головы, с максимальной характеристикой их форм и цветовых особенностей.

Третий – обобщение и синтез изученного, приведение этюда к живописному единству.

Подготовительный рисунок под живопись может быть выполнен прямо на холсте или на бумаге с последующим переводом на холст.

Работая над композицией рисунка, следует учитывать, что голова изображается несколько меньше натуральной величины. Устанавливая пропорции, поворот и характер всей головы, необходимо сохранить общую большую форму. Рисунок под живопись должен быть основательно построен и проработан, но без излишней детализации. Готовый рисунок на холсте можно закрепить раствором лака с пиненом или сбрызнуть из пульверизатора водой, которая растворив часть клея в грунте, закрепит уголь. Если рисунок выполнялся предварительно на бумаге, его переводят припорохом на холст, а затем прорисовывают кистью.

Прежде чем начать писать, необходимо проанализировать натуру, определить основные тональные и цветовые отношения и приступить к легкой прописке цветом всего холста или подмалевку. Прописка делается жидкой краской как акварелью, иногда вводится небольшое количество белил. Вначале прописываются глубокие по тону темные места и тени. Далее к темным тонам в отношениях подбирается цвет и тон окружения – полутона, свет, фон. Темное место будет служить камертоном. При первой прописке намечаются также отношения цветов по теплохолодности, т. е. определяется, насколько освещенные места холоднее или теплее теневых и фона.

После того как подмалевка просохнет, можно приступить ко второму этапу - от живописи глубоких темных мест перейти к лепке цветом более выпуклых, светлых мест натуры. Работа над этюдом должна вестись от общего к частному и от частного к общему. Моделируя форму цветом, нельзя забывать о различиях отношений по тону освещенной части, полутона, тени, рефлекса, падающей тени. Выдерживая как можно точнее тональные отношения, следует находить их контрасты и единство. Каждый мазок краски надо класть по форме, тем самым выявляя ее характер, объем, тонально-цветовые особенности. Неудачные мазки снимать мастихином.

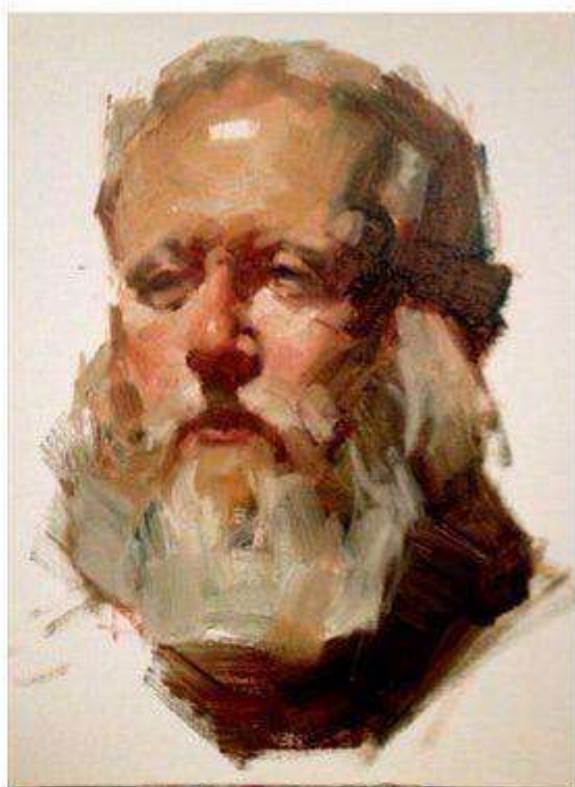
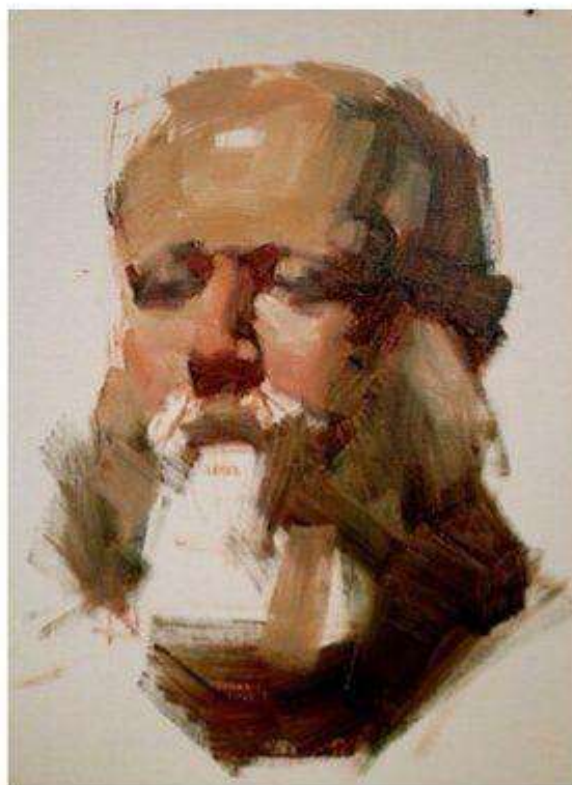
Работая над передачей частей лица намечают детали головы - части лица. Нос, губы, уши, глаза, веки, брови имеют свою форму, объем, характер и цвет. Прежде чем писать глаза, надо наметить место, характер, тон, цвет глазных впадин, а затем лепить форму глаз. Глаза пишут одновременно оба все время сравнивая их построение. При этом надо следить, чтобы взгляд был направлен в одну сторону. Цвет глаз берется в отношении к цвету глазниц и лица в целом. Мазком лепится форма век, бровей. Губы следует строить как форму, имеющую объем, плоскости, грани. Тон и цвет носа, ушей по отношению к другим частям лица несколько темнее и насыщеннее, особенно у пожилых мужчин. Блики надо писать не просто белилами, а верно найденными по цвету и тону оттенками.

Идя от крупных форм и цветовых пятен к более мелким, нельзя упускать из виду и общую тональность, заботясь о цельности. Если цельность этюда оказалась нарушенной, надо разобраться, как восстановить ее. Можно широкой кистью переписать некоторые места этюда или, используя прием лессировки, нанести прозрачные тона краски; отказаться от некоторых подробностей, контрастных мазков, пятен. Итак, задачей третьего этапа является обобщение, иными словами, необходимо снова укрепить конструкцию головы, привести к синтезу тот анализ форм, который был проделан раньше.



Цветной набросок головы человека





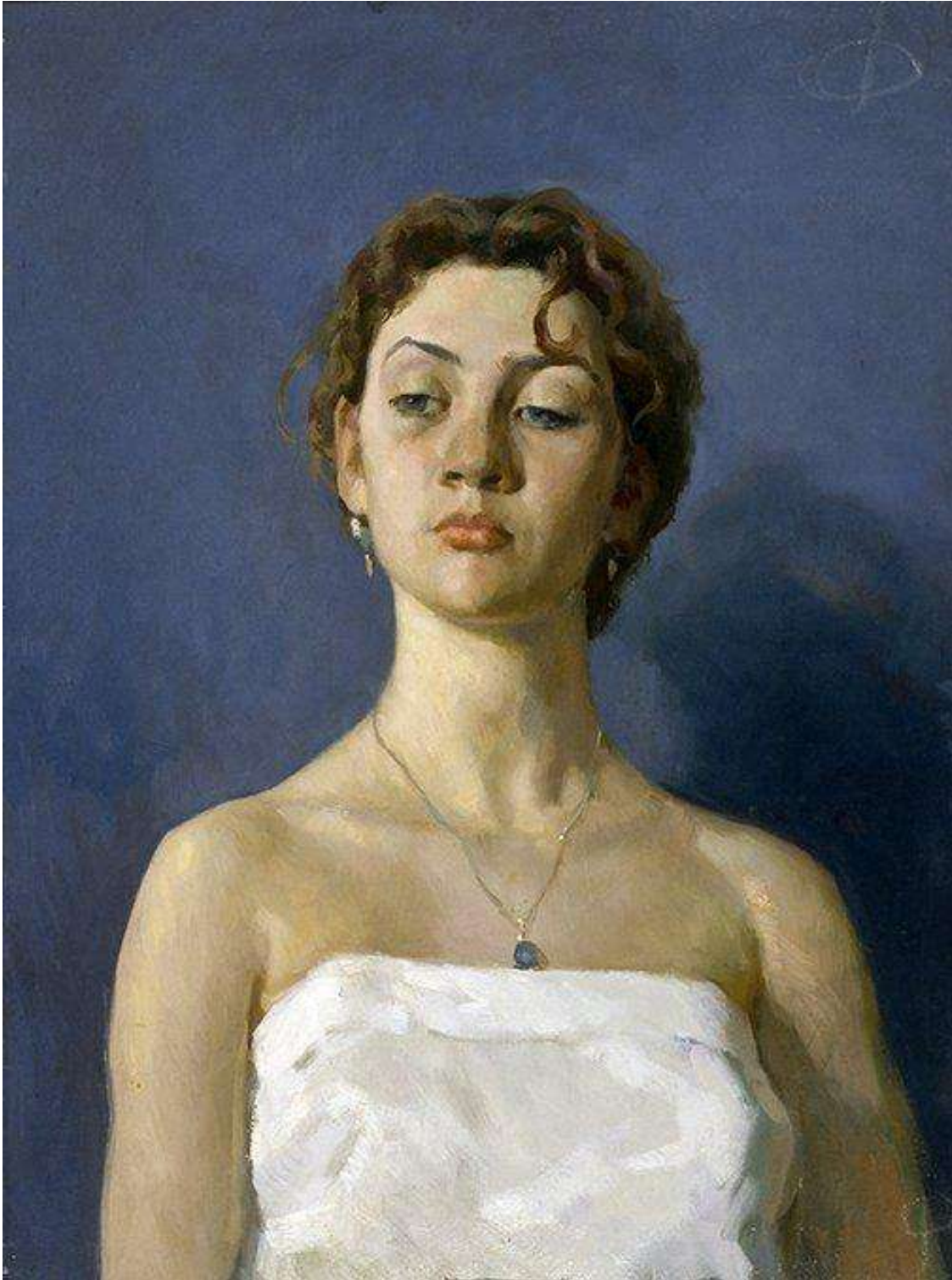
Живопись головы пожилого человека. Этапы работы.





Этюд головы женской натуры с плечевым поясом на цветном фоне





Этюд головы женской натуры с плечевым поясом на цветном фоне

#### **Тема 2.4 Этюд головы пожилого человека с плечевым поясом**

Овладение живописью фигуры человека – одна из главных задач в курсе живописи. Живопись фигуры требует глубоких знаний пластической



анатомии, перспективы, законов цветоведения. Надо систематически работать с натуры: писать и рисовать фигуру в разных поворотах, в разных условиях освещения и в разных живописных техниках. Необходимо разнообразить постановки с точки зрения пластической характеристики, пола, возраста, писать фигуру одетой и обнаженной.

Обнаженная натура подбирается с хорошо развитым телосложением, определенно выраженным цветом кожи, выразительными формами.

Если натура в одежде, то одежда натуры по цвету не должна быть яркой, пестрой, облегающая тело, не затрудняющая выявление его формы.

Первые задания по живописи фигуры желательно выполнять со стоящей модели. Поза, движение торса, головы, рук должны быть выразительными и естественными, а точка опоры – устойчивой. Фон лучше использовать нейтральных тонов, красиво гармонирующих с фигурой.

Начинать работу над этюдом следует с визуального анализа характера натуры, ведущих тонально-цветовых отношений, а затем переходить к поиску композиции. Иными словами, надо делать графические или цветные наброски с разных точек зрения. В эскизах и набросках следует определить композиционно-пластическое размещение фигуры в выбранном формате, основы цветового решения. Наброски могут быть выполнены в технике акварельной и масляной живописи. Формат может быть произвольный.

Время, которое затрачивается на один набросок может быть самым разным: от 5 до 15 – 20 минут. Главная цель набросков сводится к передаче трех основных компонентов: характера, движения, пропорций модели.

В цветных набросках определение этих трех главных характеристик усложняется наличием цвета. Необходимо помнить, что в цветовой характеристике основную роль играет светосила тона. Если правильно взяты отношения светосилы тона, то не будет пестроты. Цвет надо брать сдержано, тщательно подбирая смеси красок.

Делая набросок с фигуры человека, надо в первую очередь стараться передать общий цветовой характер натуры, ее движение, пропорции, а затем разрабатывать некоторые подробности, не теряя при этом цельности и выразительности наброска.

В быстром этюде надо стремиться к лаконичности и выразительности изображения. Для этого надо из массы впечатлений от натуры выделять только ее самые характерные особенности.

Цветные наброски одетой фигуры в интерьере интересны по возможному разнообразию освещения. Можно осуществлять постановку фигуры с боковым освещением, против света (на фоне окна), по свету (освещение со стороны художника). Наброски интересны также разнообразием положения фигуры в интерьере.

Сделав выбор композиции, можно готовить основу под живопись нужного размера и формата.

К рисунку фигуры, портрета предъявляются требования большой точности в передаче индивидуальных черт и особенностей человека. Чем точнее рисунок, тем успешнее можно решить живописные задачи.

Способы выполнения подготовительного рисунка различны. Каждый из них оказывает влияние на методику ведения живописного процесса. Подготовительный рисунок можно выполнить со светотенью, а потом закрепить лаком. Если краску по необходимости надо снять, то на холсте останется хорошо заметный рисунок, и можно продолжать работу. Рисунок может быть выполнен кистью. Это способствует тренировке руки и глаза, развивает чувство целого.

Палитру красок следует ограничивать. Достаточно иметь такие краски: белила, охру светлую, кадмий желтый средний, английскую красную, умбру натуральную, кобальт синий, окись хрома.

Перед работой на холсте необходимо выполнить этюд небольшого размера для определения общего колорита и пластической характеристики постановки.

Одним из важных этапов в выполнении длительного этюда является работа над подмалевком. В нем закладывается основа цветового решения этюда, намечается методика его технического исполнения. В подмалевке определяются большие тонально-цветовые отношения между основными, ведущими цветами натуры, отношения света, тени, полутона, рефлекса. Подмалевок обычно делается по всей плоскости холста. Краски наносятся большой кистью тонким слоем. В подмалевке важно определить общий силуэт, тональность фигуры по отношению к фону, окружающему пространству. Определив отношения основных тонально-цветовых характеристик натуры, теневых и освещенных мест фона, можно переходить к моделировке формы. В дальнейших прописках уточняется характер, материальность натуры, среда, в которой находится модель, освещенность и т. д.

В процессе работы надо стремиться к выявлению объема и материальных качеств предмета. Лепка формы должна быть убедительной: освещенные места лепятся корпусно, более подробно, а тени, рефлекс, фон прозрачнее, обобщенно.

При изображении обнаженной фигуры необходимо передавать разнообразие цветовых оттенков тела, их взаимодействие с окружающей средой. Тело человека имеет массу нежных теплых и холодных, светлых и темных оттенков. Например, цвет кожи на груди отличается от цвета кожи живота и спины, цвет бедер – от цвета голени, ступни и т. д. Лицо, руки, шея обычно темнее закрытых частей тела. Достаточно сложно писать тень на обнаженном теле. Тени нельзя писать тем же цветом, что и освещенные места, так как они различны по цветовому тону. Тень не является однообразно темным пятном. На ее тонально-цветовое решение большое влияние оказывают рефлекс. Но надо помнить, что рефлекс принадлежит тени и не должен спорить со светом и полутоном. Надо постоянно сравнивать тень с тенью, свет со светом, тень с полутоном и светом.

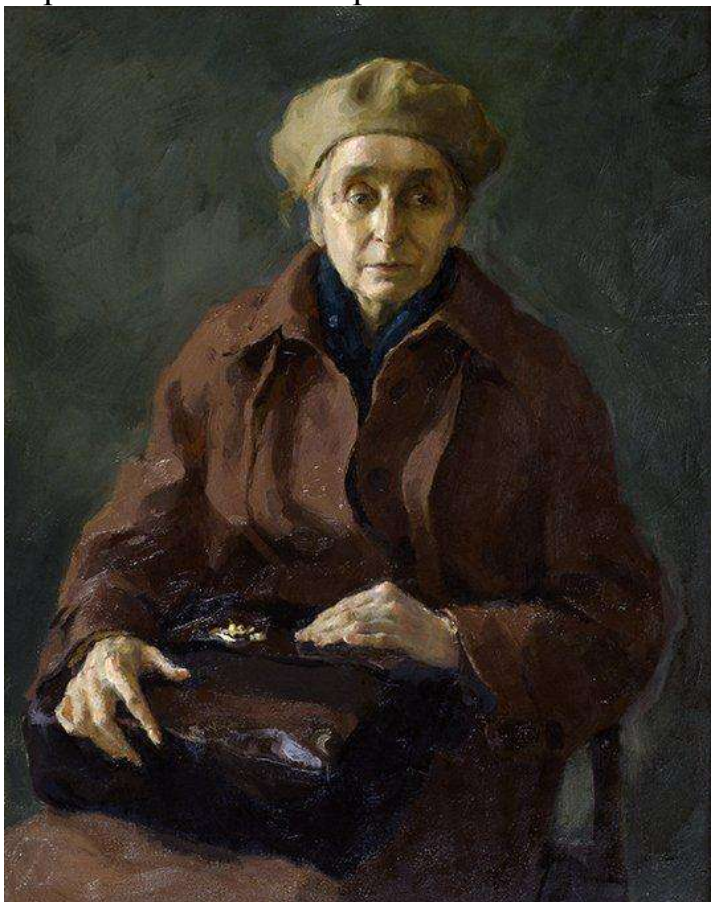
Проработав большие отношения формы, можно обратиться к деталям, определить их роль, место, соподчиненность с целым.

При живописном изображении фигуры важно учитывать

закономерности воздушной перспективы. Пространственное решение фигуры обязывает живописца более близкие планы, детали решать конкретнее, проследить касание фигуры с фоном, окружающими предметами. Надо анализировать, где и как фигура касается фона – четко и контрастно или мягко, каковы переходы освещенных или ярких по цвету мест, деталей в полутон, тень и т. д. Если все очертания формы предмета или фигуры писать одинаково четко, то впечатление пространства не будет достигнуто. Поэтому надо сохранить в этюде тональное разнообразие этих касаний: что-то растворить в фоне, что-то подчеркнуть. Это можно определить при цельном, обобщающем взгляде на всю натуру.

На переднем плане конкретно решаются материальные и фактурные характеристики лица, волос, одежды, предметов, цветовые и тоновые контрасты. Проработке лица и рук уделяется больше внимания, нежели аксессуарам и фону.

При завершении работы надо обращать внимание на целостность больших масс, отношений в тоне и цвете, не увлекаться подробностями натуры, выявлять самое характерное. После проработки деталей необходимо привести этюд к цельности, обобщить. А это значит: объединить светом или тенью мелкие подробности одежды, усилить или погасить слишком яркие цветовые пятна, уточнить рисунок, согласовать влияние освещенности, воздушной среды на колористическое единство и эмоциональную выразительность изображения.



Этюд одетой фигуры в неглубоком пространстве.

## РАЗДЕЛ КОНТРОЛЯ ЗНАНИЙ

### 3.1 КРИТЕРИИ ОЦЕНОК РЕЗУЛЬТАТОВ УЧЕБНОЙ ДЕЯТЕЛЬНОСТИ

По результатам аттестации студенту сообщается словесная оценка качества выполненной им учебной работы, даются рекомендации для дальнейшего развития, выставляется оценка «зачтено / не зачтено».

**Зачтено** ставится за умение ориентироваться в основных теоретических положениях учебного материала, воспроизведение его содержания без существенных ошибок, знание основных художественных материалов (акварель, масляная живопись, гуашь, темпера) и их художественных возможностей, владение технологией работы с этими материалами. А также способность под руководством преподавателя решать стандартные творческие задачи, выполнять творческие задания, без существенных композиционных ошибок в полном объеме, предусмотренном программой применяя знания о принципах и этапах выполнения академического этюда в техниках акварели, гуаши, масляной живописи, темперы, пастели.

**Не зачтено** ставится за фрагментарные теоретические знания по учебной дисциплине в рамках образовательного стандарта, пассивность на практических и лабораторных занятиях, выполнение творческих заданий с существенными композиционными ошибками, незнание основных художественных материалов и их художественных возможностей, неумение применять знания о принципах и этапах выполнения академического этюда в техниках акварели, гуаши, масляной живописи, темперы, пастели. Низкий технический и художественный уровень культуры исполнения заданий, а также отказ от ответа или непредставление на итоговый просмотр творческих учебных заданий.

Отметка в баллах	Композиционное решение	Линейно-конструктивное построение рисунка	Тональный рисунок. Светотеневая моделировка формы	Владение техническими приемами и навыками работы графическими материалами
«1»	Не определены композиция и масштабность этюда.	Линейно-конструктивное построение осуществлено без учета пропорций и расположения в пространстве, объекта рисунка, без элементарных знаний о законах линейной перспективы.	Отсутствует адекватное заданию цветовая передача колорита этюда. Не учтены законы цветотональных взаимодействий. Отсутствует цветовая и тональная моделировка формы и	Этюд осуществлен без знаний о технике живописи, о свойствах живописного материала и основы, без теоретических

			пространства. Не расставлены световые и цветотональные акценты. Нет знаний о тональной (воздушной перспективе). Не произведен обобщающий этап учебного этюда, этюд не выразительный.	знаний о цвете и цветовых взаимодействиях в живописи.
«2»	Не определены композиция и масштабность этюда.	Линейно-конструктивное построение подготовительного рисунка осуществлено без элементарных знаний о законах линейной перспективы.	Отсутствует адекватное заданию цветовая передача колорита этюда. Не учтены законы цветотональных взаимодействий. Отсутствует цветовая и тональная моделировка формы и пространства. Не расставлены световые и цветотональные акценты. Нет знаний о тональной (воздушной перспективе). Не произведен обобщающий этап учебного этюда, этюд не выразительный.	Этюд осуществлен без знаний о технике живописи, о свойствах живописного материала и основы, без теоретических знаний о цвете и цветовых взаимодействиях в живописи.
«3»	Неудачно определены композиция и масштабность этюда.	Линейно-конструктивное построение подготовительного рисунка осуществлено без учета пропорций и расположения в пространстве объекта этюда, без знаний о законах линейной перспективы.	Цветовой колорит передан неточно. Не учтены законы цветотональных взаимодействий. Неточно определена цветовая моделировка формы и пространства. Не расставлены световые, цветотональные акценты. Глубина условного пространства в этюде не воспринимается. Не осуществлен обобщающий этап учебного этюда.	Этюд осуществлен с неточными знаниями о технике живописи, с неполными знаниями о цвете и цветовых взаимодействиях в живописи, без знаний о свойствах живописного материала.
«4»	Неудачно определены композиция и масштабность этюда.	Линейно-конструктивное построение подготовительного рисунка осуществлено без учета пропорций и расположения в пространстве объекта этюда, без знаний о законах линейной перспективы.	Цветовой колорит передан неточно. Частично учтены законы цветотональных взаимодействий. Неточно определена цветовая моделировка формы и пространства. Не расставлены световые, цветотональные акценты. Глубина условного пространства в этюде не воспринимается. Не осуществлен обобщающий этап учебного этюда.	Этюд осуществлен с неточными знаниями о технике живописи, с неполными знаниями о цвете и цветовых взаимодействиях в живописи, без знаний о свойствах живописного материала.

	масштабность этюда.	подготовительного рисунка осуществлено с ошибками в пропорциях и расположении в пространстве объекта этюда, безточных	законы цветотональных взаимодействий. Неточно определена цветотональная моделировка формы и пространства. Не расставлены световые, цветотональные акценты. Глубина условного пространства этюда воспринимается не полностью. Не осуществлен обобщающий этап учебного этюда.	живописи, с неполными знаниями о цветеи цветовых взаимодействий в живописи, без знаний о свойствах живописного материала.
«5»	Неудачно определены композиция и масштабность этюда.	Линейно-конструктивное построение подготовительного рисунка осуществлено с ошибками в пропорциях и расположении в пространстве объекта этюда, безточных	Цветовой колорит передан неточно. Частично учтены законы цветотональных взаимодействий. Моделировка цветом формы и пространства осуществлена без учета особенности освещения. Не расставлены световые и цветотональные акценты. Глубина условного пространства в этюде воспринимается не полностью. Не осуществлен обобщающий этап учебного этюда	Этюд осуществлен с неточными знаниями отехнике живописи, с неполными знаниями о цветеи цветовых взаимодействий в живописи, без знаний о свойствах живописного материала.
«6»	Определены композиция и масштабность этюда.	Линейно-конструктивное построение подготовительного рисунка осуществлено с некоторыми ошибками в пространственном расположении объекта этюда. Пропорции определены. Использваны знания о законахлинейной перспективы.	Цветовой колорит передан неточно. Частично учтены законы цветотональных взаимодействий. Определяется цветотональная моделировка формы и пространства. Не расставлены световые и цветотональные акценты. Воспринимается глубина условного пространства в этюде. Не полностью осуществлен обобщающий этап	Этюд выполнен с некоторыми знаниями отехнике живописи, о цвете и цветовых отношения в живописи, о свойствах живописного материала

			учебного этюда.	
«7»	Определены композиция и масштабность этюда.	Линейно-конструктивное построение подготовительного рисунка осуществлено с некоторыми ошибками в пространственном расположении объекта этюда. Пропорции определены. Используются знания о законах линейной перспективы	Общий цветовой колорит передан достаточно точно, но частично учтены цветотональные взаимодействия в деталях. Определяется цветотональная моделировка формы и пространства. Расставлены акценты. Воспринимается глубина условного пространства в этюде. Не полностью осуществлен обобщающий этап учебного этюда.	Этюд выполнен с учетом знаний о технике живописи, о цвете и цветовых отношениях в живописи о свойствах живописного материала.
«8»	Определены композиция и масштабность этюда	Линейно-конструктивное построение подготовительного рисунка выполнено с знаниями законов линейной перспективы. Пропорции определены верно.	Цветовой колорит передан точно. Учтены законы цветотональных взаимодействий. Объемно определяется цветотональная моделировка формы. Воспринимается глубина условного пространства в этюде, цветовое взаимодействие среды и объекта. Осуществлен обобщающий этап, но не совсем точно расставлены светотональные акценты.	Этюд выполнен с учетом знаний о технике живописи, о цвете и цветовых отношениях в живописи о свойствах живописного материала.
«9»	Точно определены композиция и масштабность этюда.	Линейно-конструктивное построение подготовительного рисунка выполнено с знаниями законов линейной перспективы. Пропорции определены верно.	Цветовой колорит передан точно в соответствии с условиями учебного задания. Учтены законы цветотональных взаимодействий, объемно воспринимается цветотональная моделировка формы в глубине условного пространства этюда. Осуществлен обобщающий этап учебного этюда. Расставлены	Этюд выполнен с учетом знаний о технике живописи, о цвете и цветовых отношениях в живописи о свойствах живописного материала.

			светотональные акценты.	
«10»	Точно определены композиция и масштабность этюда.	Линейно-конструктивное построение подготовительного рисунка выполнено с знанием законов линейной перспективы. Пропорции определены верно.	Цветовой колорит передан точно в соответствии с условиями учебного задания. Учтены законы светотональных взаимодействий, объемно воспринимается цветотональная моделировка формы в глубине условного пространства этюда. Осуществлен обобщающий этап учебного этюда. Расставлены светотональные акценты. Этюд выдержан стилистически и выполнен в соответствии со всеми требованиями предлагаемыми к лучшим учебным реалистическим, академическим работам по живописи.	Этюд выполнен с учетом знаний о технике живописи, о цвете и цветовых отношениях в живописи о свойствах живописного материала.



## 3.2 Примерные задания к рейтинговому контролю знаний

### **Рейтинговая контрольная работа № 1**

**Тема: Этюд головы человека на цветном фоне.**

Холст, масло. Формат 50х40 см, 60х40 см.

Задачи: передача живописных и тональных отношений природы. Развитие понимания цвета как явления, обусловленного освещением, окружающей средой, пространством и материальностью изображаемой формы. Передача индивидуальных пластических и колористических особенностей природы при помощи моделировки формы цветом.

Этапы работы:

- 1) композиционный поиск;
- 2) выполнение рисунка под живопись;
- 3) объемно-пластическое и тонально-цветовое построение формы;
- 4) выявление характерных качеств природы средствами реалистической живописи;
- 5) приведение изображения к целостности и единству.

### **Рейтинговая контрольная работа № 2**

**Тема: Этюд головы пожилого человека с плечевым поясом.**

Холст, масло. Формат 60х40 см.

Задачи: передача живописных и тональных отношений, обусловленных характером формы природы, ее пространственным положением, условиями освещения, воздействием окружающей среды. Выявление индивидуальных характеристик модели, особенностей окраски ее лица, одежды и т. д. Живописно-пластическая связь фигуры с окружающей средой.

Этапы работы:

- 1) композиционный поиск;
- 2) выполнение рисунка под живопись;
- 3) объемно-пластическое и тонально-цветовое построение формы;
- 4) выявление характерных качеств природы средствами реалистической живописи;
- 5) приведение изображения к целостности и единству.

### 3.3 Методические рекомендации по организации и выполнению самостоятельной работы студентов

Структура содержания учебной программы по учебной дисциплине «Станковая живопись» построена на основе традиционного подхода с разделением содержания на темы; при этом темы представляют собой относительно самостоятельные дидактические единицы содержания обучения. В соответствии с содержанием конкретной темы и определенной системой технико-технологических и специализированных компетенций студентом выполняются учебные задания. Разработка и выполнение заданий осуществляется в аудитории под руководством преподавателя и продолжается в рамках внеаудиторной самостоятельной работы по заданию преподавателя в художественных мастерских, в домашних условиях.

Самостоятельная деятельность студента направлена на полное усвоение учебной программы, самообразование и саморазвитие под руководством педагога.

Целью самостоятельной работы студента является выработка умений и навыков постоянного самообразования и саморазвитие под руководством преподавателя.

Задачами самостоятельной работы являются:

- углубление и расширение теоретических и практических знаний в области рисунка;
- развитие познавательных способностей и активности студентов: творческой инициативы, самостоятельности, ответственности и организованности;
- формирование самостоятельности мышления, способностей к саморазвитию, самосовершенствованию и самореализации;
- воспитание целеустремленности, ответственности, дисциплинированности, самоконтроля и т. д.;
- выработка умений рациональной организации студентом трудовой деятельности и свободного времени;
- использование знаний, умений, навыков, полученных в ходе лекций и в процессе выполнения аудиторных работ под руководством преподавателя.

Процесс организации самостоятельной работы студентов включает в себя следующие этапы:

- подготовительный (определение целей, задач, подготовка рабочего места);
- основной (разработка фор-эскизов постановки; работа над подготовительным этюдом к основному заданию; выполнение задания);
- заключительный (анализ результатов).

Основными видами самостоятельной работы по учебной дисциплине «Станковая живопись» являются:

- краткосрочные и длительные многосеансные этюды с натуры;
- этюды по памяти, по представлению и по воображению;

- копирование с целью изучения наследия и опыта мастеров изобразительного искусства.

Успешность осуществления самостоятельной деятельности контролируется преподавателем в процессе проведения занятий, на собеседованиях, просмотрах, зачетах, экзаменах.

### **3.4 Перечень рекомендуемых средств диагностики**

Для диагностики сформированных специализированных компетенций по учебной дисциплине «Станковая живопись» рекомендуется использовать комплексные проверки знаний, умений и навыков в форме просмотров с оцениванием практических работ студента.

Просмотр студенческих работ и выставление отметок осуществляет комиссия, в состав которой входят преподаватели кафедры данного профиля. Для контроля успеваемости целесообразно проводить после изучения каждой темы промежуточный просмотр с оцениванием выполненных работ по десятибалльной системе.

Учебным планом в качестве форм текущего контроля по учебной дисциплине «Станковая живопись» предусмотрены зачет (специальность 1-03 01 06 Изобразительное искусство, черчение и народные художественные промыслы) и экзамен (специальность 1-03 01 03 Изобразительное искусство и компьютерная графика).





Продолжение учебного плана по специальности 1-03 01 06 Изобразительное искусство, черчение и парадим художественные промыслы. Регистрационный № 0661-2020/14

VIII. Матрица компетенций

Код компетенции	Наименование компетенции	Код модуля, учебный дисциплины
УК-1	Осуществлять поиск, анализ и оценку информации, необходимой для постановки и решения задач профессиональной деятельности	1.4.4, 1.5.1, 2.6.4
УК-2	Решить задачи профессиональной деятельности на основе использования информационно-коммуникационных технологий	1.2.3
УК-3	Осуществлять взаимодействие в устной и письменной формах на белорусском и иностранном языках для решения задач профессионального, межкультурного и межкультурного взаимодействия	1.2.1, 1.2.3, 2.1.1, 4.3
УК-4	Работать в команде, эффективно воспринимать социальные, этнические, конфессиональные, культурные и иные различия	1.1.1, 1.5.2
УК-5	Решить задачи профессионального и личностного развития, планировать и осуществлять повышение квалификации	1.3.1, 1.4.4, 2.6.4, 2.8.2
УК-6	Осуществлять профессиональную деятельность в условиях обновления ее целей, содержания, смены технологий, определять методы решения профессиональных задач, оценивать их эффективность и качество	1.4.4, 1.5.2, 2.6
УК-7	Оценивать значимость инновационных, общественных трансформационных и патристических, выявлять социальную значимость будущей профессиональной деятельности	1.1.4
УК-8	Владеть культурой мышления, способностью к восприятию, обобщению и анализу философских, мировоззренческих, социально и личностно значимых проблем в профессиональной деятельности	1.1.2
УК-9	Выявлять ценности и механизмы исторического развития, применять общественное знание исторических событий	1.1.1
УК-10	Анализировать социально-экономические явления и процессы, происходящие в обществе и мире, применять экономические и социологические знания в профессиональной деятельности	1.1.3
УК-11	Владеть системой ценностей, уметь и уметь применять, применять на формирование, освоение и развитие этического кодекса жизни, физической культуры	4.1
БПК-1	Проектировать процесс обучения, ставить образовательные цели, выбирать содержание учебного материала, методы и технологии на основе системы знаний в области теории и методики педагогической деятельности	1.6, 1.8, 1.9, 1.10.2, 1.11, 2.3.3, 2.6.1, 2.6.2, 2.6.3
БПК-2	Проектировать процесс воспитания, выбирать методы, формы, технологии, соответствующие воспитательным целям и задачам, с учетом индивидуальности личности обучающегося и приоритетов воспитательной работы	1.4.1, 1.10.1
БПК-3	Осуществлять процессы обучения и воспитания на reflexивной основе, использовать системы средств контроля и оценки учебных достижений в процессе воспитания обучающегося	1.4.2, 1.7
БПК-4	Осуществлять образовательную, воспитательную деятельность посредством диалогичности и восприятия педагогических новшеств для соответствия образовательной практике	1.3.1, 1.12, 2.8.2
БПК-5	Осуществлять выбор содержания, форм, методов и средств обучения и воспитания, применять их в образовательном процессе с учетом возрастных и психологических особенностей обучающегося	1.4.3, 1.9.2, 2.3.1, 2.4.1, 2.6.1, 2.6.2, 2.6.3, 2.8.1
БПК-6	Осуществлять выбор содержания, форм, методов и средств обучения и воспитания для включения обучающихся с особыми индивидуальными образовательными потребностями (обучающиеся с ограниченными возможностями здоровья, лица с особыми способностями педагогического развития, дети, обучающиеся в особых условиях воспитания) в образовательный процесс и взаимодействие со специалистами	1.5.2
БПК-7	Осуществлять эффективное взаимодействие с участниками образовательного процесса на основе норм педагогической этики	1.5, 2.8.2
БПК-8	Уметь работать с образовательными правовыми актами в сфере образования, разрабатывать учебно-программную документацию, работать с различными видами документов учреждения образования	1.12, 3.1.2
БПК-9	Развивать продуктивное взаимодействие учреждения образования с социальными партнерами (бюджетными и негосударственными организациями культуры, организациями здравоохранения, организациями физической культуры и спорта, государственными, общественными организациями, органами власти и самоуправления), учреждениями дополнительного образования детей и молодежи, участвовать в решении социально значимых проблем региона	1.10, 2.4.2, 2.4.4, 2.5.1, 2.5.2
БПК-10	Приминать основные методы защиты населения от негативных факторов антропогенного, техногенного, естественного происхождения, применения рационального природопользования и энергосбережения, обеспечивать здоровье и безопасные условия труда	4.2
СК-1	Характеризовать цель, задачи, содержание, формы, методы, технологии художественного образования и виды художественно-творческой деятельности в учреждении образования	2.6.1, 2.6.2, 2.6.3
СК-2	Осуществлять конструирование, художественно-педагогический анализ и оценку содержания и процесса художественного образования в соответствии с требованиями государственных нормативных и учебных документов	2.6.1, 2.6.3
СК-3	Осуществлять историко-педагогический анализ естественных и зарубежных художественно-педагогических воззрений в контексте развития историко-педагогического процесса в сфере художественного образования	2.6.3
СК-4	Проектировать художественно-творческий процесс обучения с учетом индивидуально-психологических особенностей учащихся различных возрастных групп и специфики образовательной области "Изобразительное искусство"	2.3.1
СК-5	Применять в профессионально-ориентированной художественно-педагогической деятельности творческие основы в области изобразительного и декоративно-прикладного искусства, черчения	2.2.1, 2.3.2, 2.7
СК-6	Владеть методами конструирования, технологическими, методами, приемами и практическими навыками работы в изобразительном и декоративно-прикладном искусстве (по видам)	2.3, 2.5.2, 2.5.3, 2.9
СК-7	Владеть навыками реалистического изображения с натуры: исторических, пейзажа, портрета, фигуры человека, а также выполнения творческих работ по памяти, представлению и воображению	2.2.1, 2.7.1, 2.7.2
СК-8	Владеть навыками выразительного декоративного и стилизованного и декоративно-прикладного искусства и применять их в художественно-творческой деятельности	2.3.3
СК-9	Власть традиционной графикой: построение и чтение чертежей, организовывать учебный процесс по учебному предмету "Черчение", применять графические навыки в дизайне-проектировании и художественно-творческой деятельности	2.2.2, 2.6.2
СК-10	Применять знания в области живописания и колористики, владеть способами создания гармоничной цветовой композиции в разных видах искусства	2.7.3
СК-11	Осуществлять оценку творческой художественно-творческой деятельности в области изобразительного и декоративно-прикладного искусства (народного художественного ремесла)	2.3.7, 2.5.3, 2.5.3, 2.9
СК-12	Осуществлять художественно-педагогический анализ и разрабатывать алгоритмы решения творческих задач при проектировании объектов дизайна и декоративно-прикладного искусства для последующего изготовления и реализации (участие в проектной художественной деятельности)	2.10.1
СК-13	Вести диалог с учащимися в процессе педагогического руководства различными видами и формами художественно-творческой деятельности	2.3.1
СК-14	Развивать различные виды учебно-исследовательской, творческой и художественно-педагогической деятельности в проектной работе педагога	2.10.2
СК-15	Использовать специальные технические средства и компьютерные технологии в художественно-педагогическом процессе с детьми и своей творческой деятельностью	2.10
СК-16	Формировать интерес и уважительное отношение к широкому художественному наследию на основе применения знаний об истории изобразительного искусства и традиционного дизайна, их роли в развитии общества	2.4, 2.5.1
СК-17	Приминать нормы национального и международного законодательства в области интеллектуальной собственности в процессе создания и реализации произведений искусства и объектов интеллектуальной собственности	3.1.3

Разработан на основе образовательного стандарта высшего образования ОСтВО 1-03 01 06-2021.

\* Данные модули включены в государственной экзамен по специальности.

\*\* В 4 семестре выполняется одна курсовая работа по выбору студента по следующим учебным дисциплинам: "Педагогика", "Взрослая и педагогическая психология".

\*\* В 7 семестре выполняется одна курсовая работа по выбору студента по следующим учебным дисциплинам: "Методика обучения изобразительному искусству", "Методика обучения черчению", "Методика обучения народным художественным ремеслам".

СОГЛАСОВАНО  
Проректор по учебной работе учреждения образования  
"Белорусский государственный педагогический университет имени Максима Танка"  
А.В. Милошук

Доцент кафедры педагогического образования  
С.М. Лобовенская

Заведующий кафедрой художественно-педагогического образования  
Г.В. Лойко

Рекомендован и утвержден Научно-методическим советом учреждения образования  
"Белорусский государственный педагогический университет имени Максима Танка"  
Протокол № 2 от 10.08.2021

СОГЛАСОВАНО  
Начальник Центра организации научно-методического обеспечения образовательной деятельности  
Ю.В. Стрелка

Начальник методического отдела  
О.А. Сергушева

Заседатель методической комиссии учебно-методического отдела  
Е.А. Кравченко





Учреждение образования "Белорусский государственный педагогический университет имени Максима Танка" УЧЕБНЫЙ ПЛАН

Специальность: 1-03 01 06 Изобразительное искусство, черчение и парадные художественные промыслы

Форма получения образования: заочная

Квалификация специалиста Педагог-художник, Преподаватель

Срок обучения: 5 лет

I. График образовательного процесса

Calendar grid showing months from September to August with various symbols (I, II, III, IV, V) indicating the schedule of the educational process.

Обозначения: I - теоретическое обучение, II - учебная практика, III - лабораторно-экзаменационная (установочная) сессия, IV - производственная практика, V - итоговая аттестация

II. Сводные данные по бюджету времени (в часах)

Summary table of budgeted time in hours, categorized by type of activity: theoretical learning, practice, laboratory-examination sessions, production practice, and final assessment.

III. План образовательного процесса

Main educational plan table with columns for module name, credit hours, workload, and distribution of hours across semesters and courses.

№ п/п	Название модуля, учебной дисциплины, курсового проекта (курсовой работы)	Объем часов по учебному плану для данной формы	Количество часов по учебному плану для данной формы	Экзамени	Зачеты	Распределение по курсам и семестрам											Код компетенции									
						Контрольные работы					Итого часов					Итого часов										
						Всего	Лекции	Лабораторные	Практические	Семинарские	Всего часов	Ауд. часы	Зач. единицы	Всего часов	Ауд. часы	Зач. единицы		Всего часов	Ауд. часы	Зач. единицы						
2.6	Модуль "Методика художественного обучения" (ГЭ 9)	492	232			58	28	130				108	30	3	224	28	6	160	4	13	УК-6					
2.6.1	Методика обучения изобразительному искусству	212	96	4	3	24	12	12				108	14	3	104	10	3					БПК-1, 5 СК-1, 2, 3 СК-3, 9				
2.6.2	Методика обучения черчению	120	68	4	4	16	8	8							18		3					БПК-1, 5 СК-1, 2, 3				
2.6.3	Методика обучения народным художественным ремеслам	120	68	5		18	8	10														БПК-1, 5 СК-1, 2, 3				
2.6.4	Курсовая работа *	40																				УК-1, 5				
2.7	Модуль "Художественная подготовка - 4"	336	166			40	4	36							120	16	3	216	24	6	9	БПК-5 СК-7				
2.7.1	Ступенчатая композиция	120	68	4	4	16	8	16							120	16	3					СК-5				
2.7.2	Рисунок в декоративно-прикладном искусстве / Техники графики	108	50	5	5	12	2	10										108	12	3	3	СК-7				
2.7.3	Декоративная живопись / Цвет в декоративно-прикладном искусстве	108	48	5	5	12	2	10										108	12	3	3	СК-10				
2.8	Модуль "Педагогические дисциплины"	180	68			16	6	10				180	16	6												
2.8.1	Работа с творческим учащимся / Педагогика отклоняющегося поведения / Психологическая безопасность в школе	90	34	3	3	8	4	4				90	8	3								БПК-5				
2.8.2	Основы проектной деятельности / Медиана педагогика и цифровая педагогика / Профессионально-личностное становление педагога	90	34	3	3	8	2	6				90	8	3								БПК-4/ БПК-4/ УК-5, БПК-7				
2.9	Модуль "Декоративно-прикладное искусство - 3"	318	134			34	2	32				108	26	3	210	28	6	9				СК-6, 11				
2.9.1	Оригами в декоративно-прикладном искусстве	108	48	5	4	12	2	10							108	12	3									
2.9.2	Традиции народных художественных ремесел	210	86	5	4	22	2	22							108	14	3	102	8	3	6					
2.10	Модуль "Современные художественно-педагогические технологии"	228	118			28	4	20							0	12	0	228	16	6	6	СК-15				
2.10.1	Приемы ведения интерактивных образовательных ресурсов по изобразительному искусству / Мультимедийные технологии в художественном образовании	108	50	5	5	12	2	8	2						12			108	3	3		СК-12				
2.10.2	Компьютерные технологии в педагогике искусства / Инфоурок	120	68	5	5	16	2	12	2									120	16	3	3	СК-14				
3	Факультативные дисциплины	72	72			78		78							72	78										
3.1	Современные техники декоративно-прикладного искусства	72	72			78		78							72	78										
4	Диагностические виды обучения	214	98			22	2	22				780	714		754	78										
4.1	Безопасность жизнедеятельности человека	70	70	11		114	0	78				780	714		754	78						БПК-10				
4.2	Безопасный язык (профессиональная лексика)	74	74	72		78	72	76							74	78						УК-3				
Количество часов учебных занятий		7210	3494			850	214	390	228	18	1498	222	41	1416	160	36	1714	220	49	1262	158	36	1340	90	37	
Количество контрольных работ																										
Количество курсовых работ		2													1											
Количество экзаменов		29										4			6		5			7			7			
Количество зачетов		36										10			5		12			5			4			

Название практики	IV. Учебные практики			V. Производственные практики			VI. Дипломные проектирование			VII. Итоговая аттестация		
	Семестр	Неделя	Зачетных единиц	Семестр	Неделя	Зачетных единиц	Семестр	Неделя	Зачетных единиц	Семестр	Неделя	Зачетных единиц
Олимпиадная	1	1	1	Педагогическая	8	4	6					
Шахмат	2	2	3	Педагогическая практика и воспитательно-образовательных учреждений образования	6	3	5	10	7	11	Государственный экзамен по специальности Защита дипломного проекта в ГЭК	
Музейная	3	2	3									
Учебно-производственная	4	2	3	Предприниматель	10	4	6					
Писать	4	2	3									

VIII. Матрица компетенций

Код компетенции	Наименование компетенции	Код модуля, учебной дисциплины
УК-1	Осуществлять поиск, анализ и оценку информации, необходимой для постановки и решения задач профессиональной деятельности	1.4, 4.1, 5.1, 2.6.4
УК-2	Решать задачи профессиональной деятельности на основе использования информационно-коммуникационных технологий	1.2, 3
УК-3	Осуществлять коммуникации в устной и письменной формах на русском и иностранном языках для решения задач профессионального, социального и межличностного взаимодействия	1.2, 1.2.2, 2.1.1
УК-4	Работать в коллективе, координировать социальные, этические, профессиональные, культурные и иные различия	1.2, 1.2.2
УК-5	Решать задачи профессионального и личностного развития, планировать и осуществлять повышение квалификации	1.3, 1.4, 2.6.4, 2.8.2
УК-6	Осуществлять профессиональную деятельность в условиях обновления ее целей, содержания, смены технологий, определять методы решения профессиональных задач, оценивать их эффективность и качество	1.4, 1.5, 2.6
УК-7	Обладать гуманистическими мировоззрением, личными гражданскими и патристическими, понимать социальную значимость будущей профессиональной деятельности	1.1, 4
УК-8	Владеть культурой мышления, способностью к самостоятельному обобщению и анализу фактов действительности, социально и личностно значимых проблем в профессиональной деятельности	1.1, 2
УК-9	Выявлять факторы и механизмы исторического развития, определять общественное значение исторических событий	1.1, 1
УК-10	Анализировать социально-экономические явления и процессы, происходящие в обществе и мире, применять экономические и социологические знания в профессиональной деятельности	1.1, 3
БПК-1	Проектировать процесс обучения, ставить образовательные цели, отбирать содержание учебного материала, методы и технологии на основе системы знаний в области теории и методики педагогической деятельности	1.6, 1.8, 1.9, 1.10, 1.11, 2.3, 2.6.1, 2.6.2, 2.6.3
БПК-2	Проектировать процесс воспитания, отбирать методы, формы, технологии, соответствующие воспитательным целям и задачам, с учетом направленности личности обучающихся и приоритетов воспитательной работы	1.4, 1, 1.10, 1
БПК-3	Осуществлять процесс обучения в соответствии с рефлексивной ролью, использовать систему средств контроля и оценки учебных достижений в процессе воспитания обучающихся	1.4, 1, 1.12, 2.7
БПК-4	Осуществлять образовательную, исследовательскую и инновационную деятельность посредством диагностики и внедрения педагогических новшеств для совершенствования образовательной практики	1.5, 1, 1.12, 2.8.2
БПК-5	Осуществлять отбор содержания, форм, методов и средств обучения и воспитания, применять их в образовательном процессе с учетом возрастных и психологических особенностей обучающихся	1.4, 1, 1.9, 2.3, 1, 2.6.1, 2.6.2, 2.6.3, 2.8.1
БПК-6	Осуществлять отбор содержания, форм, методов и средств обучения и воспитания для включения обучающихся с особыми индивидуальными образовательными потребностями (содержание и планирование обучения, лица с особенностями психофизического развития, дети, нуждающиеся в особых условиях воспитания) в образовательный процесс и взаимодействие со сверстниками	1.5, 2
БПК-7	Осуществлять эффективное взаимодействие с участниками образовательного процесса на основе норм педагогического этики	1.3, 2.8.2
БПК-8	Участвовать в нормативных правовых актах в сфере образования, реализовывать учебно-программную документацию, работать с различными видами документов учреждения образования	1.12, 2.1, 2
БПК-9	Развивать предпринимательские инициативы учреждения образования с социальными партнерами (учреждения и организации культуры, организации здравоохранения, организации физической культуры и спорта, предприятия, общественные организации, органы опеки и попечительства), учреждениями дополнительного образования детей и молодежи, участвовать в решении социально значимых проблем региона	1.10, 2.4, 2, 4.4, 2.5.1, 2.5.2
БПК-10	Применять основные методы защиты населения от негативных факторов внутреннего, техногенного, естественного происхождения, принципы рационального природопользования и энергосбережения, обеспечивать здоровье и безопасные условия труда	4, 2
СК-1	Характеризовать стиль, задачи, содержание, формы, методы, технологии художественного образования и виды художественно-творческой деятельности в учебных заведениях	2.6.1, 2.6.2, 2.6.3
СК-2	Осуществлять конструирование, художественно-педагогический анализ и оценку содержания и процесса художественного образования в соответствии с требованиями государственных нормативных и методических документов	2.6.1, 2.6.3
СК-3	Осуществлять историко-педагогический анализ отечественных и зарубежных художественно-педагогических воззрений в контексте развития историко-педагогического процесса в сфере художественного образования	2.6.3
СК-4	Применять в профессионально-ориентированной художественно-педагогической деятельности теоретические основы в области изобразительного и декоративно-прикладного искусства, черчения "Изобразительное искусство"	2.3, 1, 2.3, 2.7
СК-5	Применять в профессионально-ориентированной художественно-педагогической деятельности теоретические основы в области изобразительного и декоративно-прикладного искусства, черчения	2.3, 2.5, 2, 2.3, 2.9
СК-6	Владеть инструментарием, технологиями, методами, приемами и практическими навыками работы в изобразительном и декоративно-прикладном искусстве (по видам)	2.2, 1, 2.7, 2.7.2
СК-7	Владеть основными методами и приемами работы в изобразительном и декоративно-прикладном искусстве, а также выполнением творческих работ по памяти, представлению и воображению	2.2, 1, 2.7, 2.7.2
СК-8	Владеть основными методами и приемами работы в изобразительном и декоративно-прикладном искусстве и применять их в художественно-творческой деятельности	2.2, 1
СК-9	Владеть графическими приемами построения и чтения чертежей, организовывать учебный процесс по учебному предмету "Черчение", применять графические навыки в дизайн-проектировании и художественно-творческой деятельности	2.2, 2, 2.6
СК-10	Применять навыки в области композиции и колористики, владеть способами создания гармоничной пятиточечной композиции в разных видах искусства	2.7, 3
СК-11	Осуществлять самостоятельную творческую деятельность в области изобразительного и декоративно-прикладного искусства (народных художественных ремесел)	2.3, 2, 2.2, 2.5, 3
СК-12	Осуществлять художественно-проектный анализ и разрабатывать алгоритм решения творческой задачи при проектировании объектов дизайна и декоративно-прикладного искусства для последующего воплощения в материале и обучении учащихся проектной художественной деятельности	2.10.1
СК-13	Вести диалог с учащимися в процессе педагогического руководства различными видами и формами художественно-творческой деятельности	2.3, 1
СК-14	Реализовывать различные виды учебно-исследовательской, творческой и художественно-педагогической деятельности в практической работе педагога	2.10.3
СК-15	Использовать специальные технические средства и компьютерные технологии в художественно-творческом процессе с детьми и своей творческой деятельностью	2.10



Продолжение учебного плана по специальности 1-03 01 06 Изобразительное искусство, черчение и народные художественные промыслы. Регистрационный № 084-2021/43

Код компетенции	Наименование компетенции	Код модуля, учебной дисциплины
СК-16	Формировать интерес и уважительное отношение к мировому художественному наследию на основе применения знаний об истории изобразительного искусства и графического дизайна, их роли в развитии общества	2.4, 2.5.1
СК-17	Применять нормы национального и международного законодательства в области интеллектуальной собственности в процессе создания и реализации прав на объекты интеллектуальной собственности	2.1.2

Разработан на основе учебного плана по специальности 1-03 01 06 Изобразительное искусство, черчение и народные художественные промыслы, утвержденного 01.07.2021 (Регистрационный номер 084-2021/43)

<sup>1</sup> Данные модули включены в государственной экзамен по специальности.

<sup>2</sup> В 4 семестре выполняется одна курсовая работа по выбору студента по следующим учебным дисциплинам: "Педагогика", "Возрастная и педагогическая психология".

<sup>3</sup> В 9 семестре выполняется одна курсовая работа по выбору студента по следующим учебным дисциплинам: "Методика обучения изобразительному искусству", "Методика обучения черчению", "Методика обучения народным художественным промыслам".

**СОГЛАСОВАНО**

Проректор по учебной работе Учреждения образования  
"Белорусский государственный педагогический университет имени Максима Танка"  
А.В.Машенин

Методический кабинет высшего образования  
С.М.Кобачевская

Заместитель кафедры художественно-педагогического образования  
Г.В.Лодка

**СОГЛАСОВАНО**

Начальник Центра организационно-методического обеспечения образовательной деятельности  
Ю.В.Строгая

Начальник учебно-методического отдела  
О.А.Сергушкина

Эксперт-методолог-провер методист учебно-методического отдела  
Е.А.Кравченко

Рекомендован к утверждению Научно-методическим советом учреждения образования  
"Белорусский государственный педагогический университет имени Максима Танка"  
Протокол № 2 от 11.07.2021



№ п/п	Название модуля, учебной дисциплины, курсовой работы (курсовой работы)	Экзамны	Зачеты	Количество академических часов													Итого зачетных единиц	Код компетенции															
				Всего	Аудиторных	Из них					Распределение по курсам и семестрам																						
						Лекции	Лабораторные	Практические	Семинарские	I курс		II курс		III курс		IV курс																	
Всего часов	Ауд. часов	Зач. единиц	Всего часов	Ауд. часов	Зач. единиц	Всего часов	Ауд. часов	Зач. единиц	Всего часов	Ауд. часов	Зач. единиц	Всего часов	Ауд. часов	Зач. единиц	Всего часов	Ауд. часов	Зач. единиц																
2.2	Модуль "Дисциплины искусства и художественного образования - 1"			314	144	14	70	60		216	96	6	98	48	3				9	СК-5													
2.2.1	Материалы и технологии в художественном творчестве	1		108	46	6		40		108	46	3							3	СК-6, 11													
2.2.2	Основы академической живописи	1, 2		206	98	8	70	20		108	50	3	98	48	3				6	СК-7													
2.3	Модуль "Дисциплины искусства и художественного образования - 2"			216	92	20	32	40		216	92	6							6	СК-9													
2.3.1	Перспектива	1		108	46	10	16	20		108	46	3							3	БПК-4, СК-12													
2.3.2	Щрифтовая графика	1		108	46	10	16	20		108	46	3							3	БПК-4, СК-12													
2.4	Модуль "Компьютерные технологии в искусстве - 2"			814	250	28	222			108	50	3			190	94	6		108	50	3	15	СК-15										
2.4.1	Основы компьютерной графики	1		108	50	4	46			108	50	3											3	СК-8, 9									
2.4.2	Компьютерная графика	3		90	40	4	36								90	40	3						3	СК-8, 9									
2.4.3	Фотография	3		100	54	6	48								100	54	3						3	БПК-9, СК-6									
2.4.4	Компьютерная проектная графика	5		108	56	10	46											108	56	3			3	СК-9, 12									
2.4.5	Компьютерная проектная графика в дизайне	7		108	50	4	46																3	СК-9, 12									
2.5	Модуль "История искусства"			332	344	146		8	50	108	46	3			100	56	3		108	46	3		216	96	6	15	СК-16						
2.5.1	История искусства (Древний мир и эпоха Средневековья)	1		108	46	30		16		108	46	3															3						
2.5.2	История искусства (эпоха Возрождения и XVII век)	3		100	56	30		26							100	56	3										3	БПК-9					
2.5.3	История искусства (Новое и Новейшее время)	5		108	46	30		16										108	46	3						3							
2.5.4	История графического дизайна	7		108	48	28		20															108	48	3		3						
2.5.5	Современное белорусское искусство	7		108	48	28		8	12														108	48	3		3	БПК-9					
2.6	Модуль "Методика художественного обучения" (ГЭЭ)			372	168	52		116							104	46	3	128	122	6			40	1		10	УК-6						
2.6.1	Методика обучения изобразительному искусству	4	3	212	98	36		62							104	46	3	108	52	3							6	БПК-1, 5, СК-1, 2					
2.6.2	Методика обучения компьютерной графике	4		120	70	16		54										120	70	3							3	БПК-1, 5, СК-1, 4					
2.6.3	Курсовая работа			40																			40	1			1	УК-1, 2					
2.7	Модуль "Художественная педагогика - 4"			336	154	10	144								54	34		66	34	3	216	86	6				9	СК-3, 7					
2.7.1	Становление живописи	5		120	68	4	64								54	34		66	34	3							3						
2.7.2	Учебный рисунок и живопись	6		216	86	6	80														216	86	6					6					
2.8	Модуль "Психолого-педагогические дисциплины"			180	68	28		40													90	34	3	90	34	3		6					
2.8.1	Работа с одаренными учащимися / Профилактика эмоционального выгорания / Психологическая безопасность в школе	5		90	34	14		20													90	34	3					3	БПК-5				
2.8.2	Основы проектной деятельности / Методика и цифровая педагогика / Профессионально-личностные саморазвитие педагога	6		90	34	14		20													90	34	3					3	БПК-4 / БПК-5 / УК-5, БПК-7				
2.9	Модуль "Художественная педагогика - Б"			318	132	10		122															216	96	6	102	36	3	9	СК-5, 7			
2.9.1	Демонстрация живописи / Цвет в декоративно-прикладном искусстве	8	7	210	84	4		80															108	48	3	102	36	3	6	СК-10			
2.9.2	Рисунок в графическом дизайне / Теория графики	7		108	48	6		42															108	48	3				3				
2.10	Модуль "Современные художественно-педагогические технологии"			228	118	12	64	42															108	50	3	120	68	3	6	СК-15			
2.10.1	Практикум создания электронных образовательных ресурсов по изобразительному искусству / Мультимедийные технологии в художественном образовании	7		108	50	6	24	20															108	50	3				3	СК-12			
2.10.2	Компьютерные технологии и педагогическое искусство / Введение в цифровое проектирование	8		120	68	6	40	22																		120	68	3	3	СК-13, 14			
3	Факультативные дисциплины			138	138			138							32	32		28	28		28	28		32	32			18	18				
3.1	Финансовая культура			60	60			60															28	28		32	32						
3.2	Видеореп			32	32			32							32	32																	
3.3	Манипулирование в интернете			18	18			18																									
3.4	Творчество			28	28			28							28	28																	
4	Дополнительные виды обучения			488	482	82		396		68	68		148	132	118	68		64	64		28	28		32	32								
4.1	Физическая культура	1-6		732	732	726		732		68	68		68	68	64	64		64	64		28	28		32	32						УК-11		
4.2	Важность индивидуальности человека	2		80	80	118		80																							БПК-10		
4.3	Белорусский язык (профессиональная лексика)	3		154	154	118		128							154	154															УК-3		
Итого				7194	3452	798	1486	998	170	1056	514	29	944	526	27	946	468	25	970	464	26	780	380	23	942	438	26	1132	480	31	424	182	12
Количество часов учебной нагрузки				2						30			31			20			20				1										
Количество курсовых работ																																	
Количество лекционных										5			3			4			3				5		3			5		2			
Количество практик										5			6			4			5				3		5		4		2				

Название практики	IV. Учебные практики			V. Производственные практики			VI. Дипломное проектирование			VII. Итоговая аттестация		
	Семестр	Неделя	Зачетных единиц	Семестр	Неделя	Зачетных единиц	Семестр	Неделя	Зачетных единиц	Семестр	Неделя	Зачетных единиц
Олимпиады	1	1	1									
Пленэр	2	2	3	Педагогическая	5	4	6					
Фотошоп	3	2	3	Педагогическая практика в воспитательно-образовательных учреждениях образования	6	3	5	8	7	11	Государственный экзамен по специальности Защита дипломного проекта в ГЭК	
Учебно-познавательная	4	2	3									
Пленэр	4	3	3	Преддипломная	8	4	6					

Продолжение учебного плана по специальности 1-03 01 03 "Изобразительное искусство и компьютерная графика". Регистрационный № 080-2021/4

VIII. Матрица компетенций

Код компетенции	Наименование компетенции	Код модуля, учебной дисциплины
УК-1	Осуществлять поиск, анализ и оценку информации, необходимой для постановки и решения задач исследовательской деятельности	1.4.4, 1.5.1, 2.6.3
УК-2	Решать задачи профессиональной деятельности на основе исследования информационно-коммуникационных технологий	1.2.3
УК-3	Осуществлять коммуникации в устной и письменной формах на белорусском и иностранном языках для решения задач профессионального, межкультурного взаимодействия	1.2.1, 1.2.2, 1.11, 4.3
УК-4	Работать в коллективе, добровольно осуществлять социальные, учебные, профессиональные, культурные и иные задания	1.3.2, 1.5.2
УК-5	Решать задачи профессионального и личностного развития, планировать и осуществлять повышение квалификации	1.3.1, 1.4.4, 2.6.3, 2.8.2
УК-6	Осуществлять профессиональную деятельность в условиях обновления ее целей, содержания, смены технологий, определять методы решения профессиональных задач, оценивать их эффективность и качество	1.4.4, 1.9.2, 2.6
УК-7	Обладать гуманистическим мировоззрением, качествами гражданственности и патриотизма, понимать социальную значимость будущей профессиональной деятельности	1.1.4
УК-8	Владеть культурой мышления, способностью к самостоятельному обобщению и анализу фактов действительности, выявлению эстетических, социальных и личностно значимых проблем в профессиональной деятельности	1.1.2
УК-9	Выявлять факторы и механизмы исторического развития, сопоставлять общественные значимые исторические события	1.1.1
УК-10	Анализировать социально-экономические явления и процессы, происходящие в обществе и мире, применять экономические и социологические знания в профессиональной деятельности	1.1.3
УК-11	Владеть системой установок, знаний и норм поведения, направленных на формирование, сохранение и укрепление здорового образа жизни, физической культуры	4.1
УК-12	Проектировать процесс обучения, ставить образовательные цели, отбирать содержание учебного материала, методы и технологии на основе системы знаний в области теории и методики педагогической деятельности	1.6, 1.8, 1.9.1, 1.10, 2.6.1, 2.6.2
БПК-1	Проектировать процесс воспитания, отбирать методы, формы, технологии, соответствующие воспитательным целям и задачам, с учетом направленности личности обучающегося и приоритетов воспитательной работы	1.4.1
БПК-2	Осуществлять процессы обучения и воспитания на reflexивной основе, использовать систему средств контроля и оценки учебных достижений в процессе воспитания обучающихся	1.4.2, 1.7
БПК-3	Осуществлять образовательную, исследовательскую и инновационную деятельность посредством адаптации и освоения педагогического опыта для совершенствования образовательной практики	1.5.1, 1.9.2, 1.11, 2.3.2, 2.8.2
БПК-4	Осуществлять отбор содержания, форм, методов и средств обучения и воспитания, применять их в образовательном процессе с учетом возрастных и индивидуальных особенностей обучающихся	1.4.3, 2.6.1, 2.6.2, 2.8.1
БПК-5	Осуществлять отбор содержания, форм, методов и средств обучения и воспитания для включения обучающихся с особыми индивидуальными образовательными потребностями (спецные и талантливые обучающиеся, лица с особенностями психофизического развития, дети, нуждающиеся в особых условиях воспитания) в образовательный процесс и взаимодействие со сверстниками	1.5.2
БПК-6	Осуществлять эффективное взаимодействие с участниками образовательного процесса на основе норм педагогической этики	1.3, 2.8.2
БПК-7	Руководствоваться нормативными правовыми актами в сфере образования, разрабатывать учебно-программное документацию, работать с различными видами документов учреждения образования	1.11, 2.1.2
БПК-8	Развивать продуктивные взаимодействия учреждения образования с социальными партнерами (учреждения культуры, организации культуры, организации здравоохранения, организации физической культуры и спорта, предприятия, общественные организации, органы власти и самоуправления), учреждении дополнительного образования детей и молодежи, участвовать в решении социально значимых проблем региона	1.10, 2.4.3, 2.5.2, 2.5.5
БПК-9	Применять основные методы защиты населения от негативных факторов антропогенного, техногенного, естественного происхождения, принципы рационального природопользования и энергосбережения, обеспечивать здоровые и безопасные условия труда	4.2
БПК-10	Характеризовать цель, задачи, содержание, формы, методы, технологии художественного образования и виды художественно-творческой деятельности в учреждениях образования	2.6.1
СК-1	Осуществлять конструирование, художественно-педагогический анализ и оценку содержания и процесса художественного образования в соответствии с требованиями государственных нормативных и методических документов	2.6.1
СК-2	Осуществлять историко-педагогический анализ отечественных и зарубежных художественно-педагогических вех и в контексте развития историко-педагогического процесса в сфере художественного образования	2.6.2
СК-3	Проектировать художественно-творческий процесс обучения с учетом индивидуально-психологических особенностей учащихся различных возрастных групп и специфики образовательной области изобразительного искусства	2.6.2
СК-4	Применять в профессионально-педагогической деятельности теоретические основы в области изобразительного искусства и компьютерной графики	2.2, 2.7, 2.9
СК-5	Владеть инструментарием, технологиями, методами, приемами и практическими навыками работы в изобразительном искусстве, компьютерной графике и дизайне	2.2.1, 2.4.3
СК-6	Владеть навыками реалистического изображения с натуры, натюрморта, пейзажа, портрета, фигуры человека, а также выполнения творческих работ по памяти, представлению и воображению	2.2.2, 2.7, 2.9
СК-7	Владеть основами композиционного формообразования и стилизации в изобразительном искусстве и компьютерной графике и применять их в художественно-творческой деятельности	2.4.1, 2.4.2
СК-8	Владеть традиционными приемами построения в чертёжной, применять графические навыки в дизайне-проектировании и художественно-творческой деятельности	2.3, 2.4.1, 2.4.2, 2.4.4, 2.4.5
СК-9	Понимать значение в области дизайна и иллюстрации, способами создания проекционной световой композиции в формах визуальных искусств	2.9.1
СК-10	Осуществлять самостоятельную художественно-творческую деятельность в области изобразительного искусства и компьютерной графики (дизайна)	2.2.1
СК-11	Осуществлять художественно-проектный анализ и разрабатывать алгоритм решения творческой задачи при проектировании объектов дизайна для последующего воплощения в материале и обучении учащихся проектной художественной деятельности	2.3.2, 2.4.4, 2.4.5, 2.10.1
СК-12	Вести диалог с учащимися в процессе педагогического руководства различными видами и формами художественно-творческой деятельности	3.10.2
СК-13	Реализовывать различные виды учебно-исследовательской, творческой и художественно-педагогической деятельности в практической работе педагога	3.10.2
СК-14	Использовать специальные технические средства и компьютерные технологии в художественно-творческом процессе с детьми и своей творческой деятельностью	2.4, 2.10
СК-15	Формировать интерес и уважительное отношение к мировому художественному наследию на основе применения знаний об истории изобразительного искусства и графического дизайна, их роли в развитии общества	2.5
СК-16	Применять нормы национального и международного законодательства в области интеллектуальной собственности в процессе обучения и реализации прав на объекты интеллектуальной собственности	2.1.2

Разработан на основе образовательного стандарта высшего образования ОСВО 1-03 01 03-2021.

\* Данные модули включены в государственный экзамен по специальности.

\* В 4 семестре выполняется одна курсовая работа по выбору студента по следующим учебным дисциплинам: "Педагогика", "Возрастная и педагогическая психология".

\* В 7 семестре выполняется курсовая работа по выбору студента по следующим учебным дисциплинам: "Методика обучения изобразительному искусству", "Методика обучения компьютерной графике".

СОГЛАСОВАНО  
Проректор по учебной работе учреждения образования  
Великопольский государственный педагогический университет имени Максима Танка  
А.В. Миколка  
14.03.2021

СОГЛАСОВАНО  
Начальник Центра организационно-методического обеспечения образовательной деятельности  
Ю.В. Стреха

Начальник учебного методического отдела  
С.М. Кобяковская  
14.03.2021

Начальник учебного методического отдела  
О.А. Сергушова  
14.03.2021

Заседания кафедры художественно-педагогического образования  
Т.В. Лыба  
14.03.2021

Эксперт-инновационный методист учебно-методического отдела  
Е.А. Кравченко  
14.03.2021

Рекомендован к утверждению Научно-методическим советом учреждения образования  
Великопольский государственный педагогический университет имени Максима Танка  
Протокол № 2 от 18.04.2021

## 4.2 Учебная программа УВО ПОЯСНИТЕЛЬНАЯ ЗАПИСКА

КОНТРОЛЬНЫЙ  
ЭКЗЕМПЛЯР

Учреждение образования

«Белорусский государственный педагогический университет  
имени Максима Танка»

УТВЕРЖДАЮ

Проректор по учебной работе БГПУ

С.И.Василец

« 30 \_\_\_\_\_ 2022 г.

Регистрационный № УД 30-03-Р6-2022 уч.

### СТАНКОВАЯ ЖИВОПИСЬ

Учебная программа учреждения высшего образования  
по учебной дисциплине для специальностей:

1-03 01 03 Изобразительное искусство и компьютерная графика;

1-03 01 06 Изобразительное искусство, черчение и народные художественные  
промыслы

2022 г.



Учебная программа составлена на основе образовательных стандартов высшего образования 1 ступени: ОСВО 1-03 01 03-2021 по специальности 1-03 01 03 Изобразительное искусство и компьютерная графика; ОСВО 1-03 01 06-2021 по специальности 1-03 01 06 Изобразительное искусство, черчение и народные художественные промыслы, утвержденных 20.04.2022 рег.№ 85 и учебных планов по специальностям

#### **СОСТАВИТЕЛИ:**

А.Л.Селицкий, старший преподаватель кафедры художественно-педагогического образования учреждения образования «Белорусский государственный педагогический университет имени Максима Танка»;  
Г.В.Лойко, заведующий кафедрой художественно-педагогического образования учреждения образования «Белорусский государственный педагогический университет имени Максима Танка», доцент

#### **РЕЦЕНЗЕНТЫ:**

Г.Ф.Шауро, заведующий кафедрой народного и декоративно-прикладного искусства учреждения образования «Белорусский государственный университет культуры и искусств», доктор искусствоведения, профессор;  
Ю.Ю.Захарина, заведующий кафедрой теории и методики преподавания искусства учреждения образования «Белорусский государственный педагогический университет имени Максима Танка», доктор искусствоведения, доцент

#### **СОГЛАСОВАНО:**

Директор ГУО «СЦ № 201 г. Минска»

Л.А.Федорова

#### **РЕКОМЕНДОВАНА К УТВЕРЖДЕНИЮ:**

Кафедрой художественно-педагогического образования  
(протокол № 5 от 17.11.2022 г.);  
Заведующий кафедрой

Г.В.Лойко

Научно-методическим советом учреждения образования «Белорусский государственный педагогический университет имени Максима Танка»  
(протокол № 2 от 20.12.2022 г.)

Оформление учебной программы и сопровождающих ее материалов действующим требованиям Министерства образования Республики Беларусь соответствует

Методист учебно-методического  
отдела БГПУ

 Е.А.Кравченко

Директор библиотеки БГПУ

 Н.П.Сятковская

Учебная дисциплина «Станковая живопись» является одним из ведущих предметов в системе профессиональной подготовки художника-педагога. Данная дисциплина служит логическим продолжением таких учебных дисциплин, как «Основы академической живописи» и «Академическая живопись». В рамках учебной дисциплины «Станковая живопись» студенты углубляют теоретические знания в области создания живописными средствами реалистического изображения на плоскости, а также совершенствуют практические навыки работы масляными красками.

**Целью** изучения учебной дисциплины «Станковая живопись» является формирование у студентов образного мышления, художественного вкуса и комплекса теоретических знаний и практических умений и навыков в области реалистической живописи.

Основными **задачами** учебной дисциплины являются:

- развитие у студентов культуры зрительного восприятия предметов и явлений окружающей действительности и произведений живописи;
- обучение натурному изображению головы человека во взаимосвязи с пространством, окружающей средой, освещением и с учетом цветовых и анатомических особенностей модели;
- развитие зрительной памяти, приобретение навыков работы по памяти, представлению и воображению;
- углубление теоретических знаний и совершенствование практических умений и навыков в процессе создания реалистического изображения живописными средствами;
- обучение применению на практике знаний в области композиции, пластической анатомии, цветоведения, техники и технологии масляной живописи;
- раскрытие эстетической сущности реалистической живописи;
- передача необходимого минимума знаний и практических навыков методического характера, на основе которых в дальнейшем строится курс методики преподавания изобразительного искусства в школе.

Являясь особой образной формой осмысления действительности, реалистическая живопись обладает способностью воздействовать на эмоциональную сферу человека, формирует его чувства и эстетическое отношение к окружающему миру. Вместе с тем обучение живописи развивает наблюдательность, зрительную память, воображение, помогает понимать цветовую гармонию, воспитывает художественный вкус и колористическую культуру. Последовательно овладевая основными законами и правилами построения реалистической формы, студенты должны подойти к пониманию и решению задач творческого восприятия натуры, необходимого им в профессиональной деятельности.

Ведущим методом обучения живописи является работа с натуры, в ходе которой закрепляются теоретические знания и формируются необходимые практические умения и навыки. Цветовое и пластическое многообразие предметного мира представляет широкий диапазон возможностей для развития способности анализировать конструктивное и пластическое



строение объектов изображения, передавать цветом их форму, объем, материальные характеристики, окраску с учетом условий освещения и рефлексной взаимосвязи с окружающей средой. В процессе работы с натуры происходит не только глубокое и всестороннее изучение действительности, направленное на ее жизненно правдивое отображение, но также формируется реалистическое мировосприятие, художественно-образное мышление, повышается общая профессиональная культура.

Художнику-педагогу необходимо быть широко образованным специалистом. Он должен владеть методом реалистического изображения (как с натуры, так по памяти и воображению), хорошо ориентироваться в вопросах развития современного искусства, правильно оценивать значение классического наследия, знать искусствоведческую терминологию, получить глубокие теоретические знания и практические умения и навыки в области реалистической живописи, уметь работать различными художественными материалами. Овладение знаниями и навыками не только дает будущему учителю живописную грамотность, но и воспитывает эстетически, развивает его творческие возможности, формирует научное мировоззрение.

Вся система занятий живописью ведет к развитию таких творческих способностей студентов, как художественная наблюдательность, зрительная память, образное мышление, творческое воображение, чувство цветовой гармонии. Обучение станковой живописи призвано заложить прочные основы изобразительной грамоты, необходимые для самостоятельной работы. Накопление практических навыков и развитие понимания задач реалистического искусства, правдиво, в ярких художественных произведениях отражающих окружающую действительность, составляют единый учебно-воспитательный процесс, где учебные задачи органично сочетаются с процессом формирования творческой личности художника-педагога. В конечном итоге студент должен обрести знания и профессиональные умения для самостоятельного решения творческих и педагогических задач, стоящих перед искусством и общеобразовательной школой.

Диагностика сформированности компетенций по учебной дисциплине «Станковая живопись» производится через семестровые просмотры в виде зачета и экзамена, а также через промежуточные просмотры. Просмотр студенческих работ и выставление оценок осуществляет комиссия, в состав которой входят преподаватели кафедры данного профиля.

Данная учебная программа по учебной дисциплине «Станковая живопись», входящей в модуль «Художественная подготовка-4» компонента учреждения высшего образования, предназначена для студентов кафедры художественно-педагогического образования БГПУ им. М. Танка.

### **Требования к освоению учебной дисциплины**

Требования к уровню освоения содержания учебной дисциплины «Станковая живопись» определены образовательным стандартом высшего образования первой ступени по циклу художественных дисциплин. Исходя из положения названного стандарта, определен минимум содержания по

дисциплине в виде системы обобщенных в области изобразительного искусства знаний и умений, составляющих в области художественно-педагогической деятельности компетентность выпускника вуза.

В результате изучения учебной дисциплины студент должен **знать**:

- поэтапную последовательность работы над живописным изображением головы человека;

- технику и технологию масляной живописи;

В результате изучения учебной дисциплины студент должен **уметь**:

- выбирать композиционно-изобразительные средства для решения учебно-творческих задач;

- передавать визуально достоверные живописные свойства изображаемых объектов;

В результате изучения учебной дисциплины студент должен **владеть**:

- навыками реалистической передачи объемной формы при помощи цвета;

- умениями выполнять живописную работу с натуры, по памяти и по воображению.

Изучение учебной дисциплины «Станковая живопись» для специальности 1-03 01 03 «Изобразительное искусство и компьютерная графика» должно обеспечить формирование у студентов **специализированных компетенций (далее-СК)**:

СК-5. Применять в профессионально ориентированной художественно-педагогической деятельности теоретические основы в области изобразительного искусства и компьютерной графики;

СК-7. Владеть навыками реалистического изображения с натуры: натюрморта, пейзажа, портрета, фигуры человека, а также выполнения творческих работ по памяти, представлению и воображению.

Изучение учебной дисциплины «Станковая живопись» для специальности 1-03 01 03 «Изобразительное искусство, черчение и народные художественные промыслы» должно обеспечить формирование у студентов **специализированных компетенций (далее-СК)**:

СК-5. Применять в профессионально ориентированной художественно-педагогической деятельности теоретические основы в области изобразительного и декоративно-прикладного искусства, черчения;

СК-7. Владеть навыками реалистического изображения с натуры: натюрморта, пейзажа, портрета, фигуры человека, а также выполнения творческих работ по памяти, представлению и воображению.

На изучение учебной дисциплины «Станковая живопись» в соответствии с учебным планом на дневной форме получения образования для специальности 1-03 01 03 Изобразительное искусство и компьютерная графика отведено всего 120 часов (3 з.е.), из них 68 часов аудиторных занятий (4 лекционных и 64 лабораторных), 52 часа на самостоятельную работу студентов; текущая форма контроля – экзамен. Для специальности 1-03 01 06 Изобразительное искусство, черчение и народные художественные промыслы отведено всего 120 часов (3 з.е.), из них 68 часа аудиторных

занятий (6 лекционных и 62 лабораторных), 52 часа на самостоятельную работу студентов; текущая форма контроля – зачет. На заочной форме получения образования для специальности 1-03 01 06 Изобразительное искусство, черчение и народные художественные промыслы отведено всего 120 часов (3 з.е.), из них 16 часов аудиторных занятий (16 лабораторных); текущая форма контроля – зачет.

Распределение аудиторных часов по курсам и семестрам на дневной форме получения образования:

- для специальности 1-03 01 03 Изобразительное искусство и компьютерная графика:

Курс	Семестр	Всего аудиторных часов	Лекции	Лабораторные	Самостоятельная работа студентов	Форма контроля
2	4	34	2	32	20	
3	5	34	2	32	32	Экзамен

- для специальности 1-03 01 06 Изобразительное искусство, черчение и народные художественные промыслы:

Курс	Семестр	Всего аудиторных часов	Лекции	Лабораторные	Самостоятельная работа студентов	Форма контроля
2	4	34	4	30	20	
3	5	34	2	32	32	Зачет

Распределение аудиторных часов по курсам и семестрам на заочной форме получения образования (специальность 1-03 01 06 Изобразительное искусство, черчение и народные художественные промыслы):

Курс	Семестр	Всего аудиторных часов	Лекции	Лабораторные	Форма контроля
4	7	8		8	
4	8	8		8	Зачет

## СОДЕРЖАНИЕ УЧЕБНОГО МАТЕРИАЛА

### **ТЕМА 1. Живопись головы человека**

Учебные задачи, решаемые в процессе выполнения живописного изображения головы человека. Последовательность работы над живописью головы человека. Особенности построения объемной формы. Понятие большой формы и значение детали в проработке живописного изображения. Пути достижения индивидуального сходства и передача характера портретируемого.

Этюд головы натурщика с четко выраженной анатомической формой. Гризайль.

Этюд головы натурщика на нейтральном фоне.

### **ТЕМА 2. Учебно-творческие задачи портрета**

Индивидуализация и типизация в портрете.

Вопросы композиции при изображении головы человека в портретных заданиях. Этапы работы над учебным портретом с натуры. Использование средств художественной выразительности в изображении портрета.

Этюд головы человека на цветном фоне.

Этюд головы пожилого человека с плечевым поясом.

**УЧЕБНО-МЕТОДИЧЕСКАЯ КАРТА ДИСЦИПЛИНЫ**  
**(Специальность: 1-03 01 03 Изобразительное искусство и компьютерная графика)**  
**дневная форма получения образования**

Номер раздела, темы	Название раздела, темы; перечень изучаемых вопросов	Количество аудиторных часов					Самостоятельная (внеаудиторная) работа	Материальное обеспечение занятия (наглядные, методические пособия и др.)	Литература	Форма контроля знаний
		Лекции	Практические занятия	Семинарские занятия	Лабораторные занятия	Иное				
<i>1</i>	<i>2</i>	<i>3</i>	<i>4</i>	<i>5</i>	<i>6</i>	<i>7</i>	<i>8</i>	<i>9</i>	<i>10</i>	<i>11</i>
	<b>2 курс, 4 семестр</b>									
<b>1</b>	<b>Живопись головы человека.</b> Учебные задачи, решаемые в процессе выполнения живописного изображения головы человека. Последовательность работы над живописью головы человека. Особенности построения объемной формы. Понятие большой формы и значение детали в проработке живописного изображения. Пути достижения индивидуального сходства и передача характера портретируемого.	2						Работы студентов, учебно-методические таблицы	Осн. лит. 1, 2, 3, 5; доп. лит. 1, 2, 5, 7, 9, 12	
<b>1.1</b>	<b>Этюд головы натурщика с четко выраженной анатомической формой. Гризайль.</b>						12	Работы студентов,	Осн. лит. 1, 2, 3, 5; доп. лит.	Просмотр работ



	<p>Холст, масло. Формат 50x40 см, 60x40 см. 16 часов.</p> <p>Задачи: тональная моделировка объемной формы головы человека, передача условий освещения и световоздушной среды.</p> <p>Этапы работы:</p> <ol style="list-style-type: none"> <li>1) композиционный поиск;</li> <li>2) выполнение рисунка под живопись;</li> <li>3) объемно-пластическое и тональное построение формы;</li> <li>4) выявление характерных качеств натуры средствами реалистической живописи;</li> <li>5) приведение изображения к целостности и единству.</li> </ol>							учебно-методические таблицы	1, 2, 5, 7, 9, 12		
<b>1.2</b>	<p><b>Этюд головы натурщика на нейтральном фоне.</b></p> <p>Холст, масло. Формат 50x40 см, 60x40 см. 16 часов.</p> <p>Задачи: передача живописных и тональных отношений, обусловленных характером формы головы натурщика, ее пространственным положением, условиями освещения, воздействием окружающей среды. Объемно-пространственная лепка формы головы человека цветом, передача индивидуальных особенностей натуры.</p> <p>Этапы работы:</p> <ol style="list-style-type: none"> <li>1) композиционный поиск;</li> <li>2) выполнение рисунка под живопись;</li> <li>3) объемно-пластическое и тонально-цветовое построение формы;</li> <li>4) выявление характерных качеств натуры средствами реалистической живописи;</li> <li>5) приведение изображения к целостности и единству.</li> </ol>						8	Работы студентов, учебно-методические таблицы	Осн. лит. 1, 2, 3, 5; доп. лит. 1, 2, 5, 7, 9, 11, 12	Просмотр работ	
	<b>Всего</b>	<b>2</b>			<b>32</b>		<b>20</b>				

<b>3 курс, 5 семестр</b>										
<b>2</b>	<p><b>Учебно-творческие задачи портрета.</b> Индивидуализация и типизация в портрете. Вопросы композиции при изображении головы человека в портретных заданиях. Этапы работы над учебным портретом с натуры. Использование средств художественной выразительности в изображении портрета.</p>	2						Работы студентов, учебно-методические таблицы	Осн. лит. 1, 2, 3, 4; доп. лит. 1, 4, 7, 9, 10, 12	
<b>2.1</b>	<p><b>Этюд головы человека на цветном фоне.</b> Холст, масло. Формат 50x40 см, 60x40 см. 16 часов. Задачи: передача живописных и тональных отношений натуры. Развитие понимания цвета как явления, обусловленного освещением, окружающей средой, пространством и материальностью изображаемой формы. Передача индивидуальных пластических и колористических особенностей натуры при помощи моделировки формы цветом. Этапы работы: 1) композиционный поиск; 2) выполнение рисунка под живопись; 3) объемно-пластическое и тонально-цветовое построение формы; 4) выявление характерных качеств натуры средствами реалистической живописи; 5) приведение изображения к целостности и единству.</p>						12	Работы студентов, учебно-методические таблицы	Осн. лит. 1, 2, 3, 4; доп. лит. 1, 4, 7, 9, 10, 12	Рейтинговая контрольная № 1
<b>2.2</b>	<p><b>Этюд головы пожилого человека с плечевым поясом.</b> Холст, масло. Формат 60x40 см. 16 часов. Задачи: передача живописных и тональных отношений, обусловленных характером формы натуры, ее пространственным положением, условиями освещения, воздействием окружающей среды. Выявление индивидуальных характеристик модели, особенностей окраски ее лица, одежды и т. д.</p>						20	Работы студентов, учебно-методические таблицы	Осн. лит. 1, 2, 3; доп. лит. 1, 4, 7, 9, 10, 11, 12	Рейтинговая контрольная № 2

	<p>Живописно-пластическая связь фигуры с окружающей средой.</p> <p>Этапы работы:</p> <p>1) композиционный поиск;</p> <p>2) выполнение рисунка под живопись;</p> <p>3) объемно-пластическое и тонально-цветовое построение формы;</p> <p>4) выявление характерных качеств натуры средствами реалистической живописи;</p> <p>5) приведение изображения к целостности и единству.</p>				2	4	4	4	2					
	<b>Всего</b>	<b>2</b>			<b>32</b>		<b>32</b>							<b>Экзамен</b>
	<b>ВСЕГО</b>	<b>4</b>			<b>64</b>		<b>52</b>							

**УЧЕБНО-МЕТОДИЧЕСКАЯ КАРТА** **ДИСЦИПЛИНЫ**  
**(Специальность: 1-03 01 06 Изобразительное искусство, черчение и народные художественные промыслы)**  
**дневная форма получения образования**

Номер раздела, темы	Название раздела, темы; перечень изучаемых вопросов	Количество аудиторных часов					Самостоятельная (внеаудиторная) работа	Материальное обеспечение занятия (наглядные, методические пособия и др.)	Литература	Форма контроля знаний
		Лекции	Практические занятия	Семинарские занятия	Лабораторные занятия	Иное				
1	2	3	4	5	6	7	8	9	10	11
	<b>2 курс, 4 семестр</b>									
<b>1</b>	<b>Живопись головы человека.</b> Учебные задачи, решаемые в процессе выполнения живописного изображения головы человека. Последовательность работы над живописью головы человека. Особенности построения объемной формы. Понятие большой формы и значение детали в проработке живописного изображения. Пути достижения индивидуального сходства и передача характера портретируемого.	4						Работы студентов, учебно-методические таблицы	Осн. лит. 1, 2, 3, 5; доп. лит. 1, 2, 5, 7, 9, 12	
<b>1.1</b>	<b>Этюд головы натурщика с четко выраженной анатомической формой. Гризайль.</b> Холст, масло. Формат 50x40 см, 60x40 см. 14						12	Работы студентов, учебно-	Осн. лит. 1, 2, 3, 5; доп. лит. 1, 2, 5, 7, 9, 12	Просмотр работ





2	<p><b>Учебно-творческие задачи портрета.</b> Индивидуализация и типизация в портрете. Вопросы композиции при изображении головы человека в портретных заданиях. Этапы работы над учебным портретом с натуры. Использование средств художественной выразительности в изображении портрета.</p>	2						Работы студентов, учебно-методические таблицы	Осн. лит. 1, 2, 3, 4; доп. лит. 1, 4, 7, 9, 10, 12	
2.1	<p><b>Этюд головы человека на цветном фоне.</b> Холст, масло. Формат 50x40 см, 60x40 см. 16 часов. Задачи: передача живописных и тональных отношений натуры. Развитие понимания цвета как явления, обусловленного освещением, окружающей средой, пространством и материальностью изображаемой формы. Передача индивидуальных пластических и колористических особенностей натуры при помощи моделировки формы цветом. Этапы работы: 1) композиционный поиск; 2) выполнение рисунка под живопись; 3) объемно-пластическое и тонально-цветовое построение формы; 4) выявление характерных качеств натуры средствами реалистической живописи; 5) приведение изображения к целостности и единству.</p>					12		Работы студентов, учебно-методические таблицы	Осн. лит. 1, 2, 3, 4; доп. лит. 1, 4, 7, 9, 10, 12	Просмотр работ
2.2	<p><b>Этюд головы пожилого человека с плечевым поясом.</b> Холст, масло. Формат 60x40 см. 16 часов. Задачи: передача живописных и тональных отношений, обусловленных характером формы натуры, ее пространственным положением, условиями освещения, воздействием окружающей среды. Выявление индивидуальных характеристик модели, особенностей окраски ее лица, одежды и т. д. Живописно-пластическая связь фигуры с окружающей</p>					20		Работы студентов, учебно-методические таблицы	Осн. лит. 1, 2, 3; доп. лит. 1, 4, 7, 9, 10, 11, 12	Просмотр работ

средой. Этапы работы: 1) композиционный поиск; 2) выполнение рисунка под живопись; 3) объемно-пластическое и тонально-цветовое построение формы; 4) выявление характерных качеств природы средствами реалистической живописи; 5) приведение изображения к целостности и единству.				2 4 4 4 2					
<b>Всего</b>	<b>2</b>			<b>32</b>		<b>32</b>			<b>Зачет</b>
<b>ВСЕГО</b>	<b>6</b>			<b>62</b>		<b>52</b>			

## УЧЕБНО-МЕТОДИЧЕСКАЯ КАРТА

## ДИСЦИПЛИНЫ

(заочная форма получения образования)

Номер раздела, темы	Название раздела, темы; перечень изучаемых вопросов	Количество аудиторных часов					Самостоятельная (внеаудиторная) работа	Материальное обеспечение занятия (наглядные, методические пособия и др.)	Литература	Форма контроля знаний
		Лекции	Практические занятия	Семинарские занятия	Лабораторные занятия	Иное				
1	2	3	4	5	6	7	8	9	10	11
	<b>4 курс, 7 семестр</b>									
1	<p><b>Этюд головы натурщика на нейтральном фоне.</b> Холст, масло. Формат 50x40 см, 60x40 см. 8 часов.</p> <p>Задачи: передача живописных и тональных отношений, обусловленных характером формы головы натурщика, ее пространственным положением, условиями освещения, воздействием окружающей среды. Объемно-пространственная лепка формы головы человека цветом, передача индивидуальных особенностей натуры.</p> <p>Этапы работы:</p> <ol style="list-style-type: none"> <li>1) композиционный поиск;</li> <li>2) выполнение рисунка под живопись;</li> <li>3) объемно-пластическое и тонально-цветовое построение формы;</li> <li>4) выявление характерных качеств натуры</li> </ol>				2	2	2	Работы студентов, учебно-методические таблицы	Осн. лит. 1, 2, 3, 5; доп. лит. 1, 2, 5, 7, 9, 11, 12	Просмотр работ

	средствами реалистической живописи; 5) приведение изображения к целостности и единству.				2				
	<b>Всего</b>				<b>8</b>				
	<b>4 курс, 8 семестр</b>								
2	<b>Этюд головы пожилого человека с плечевым поясом</b> Холст, масло. Формат 60x40 см. 8 часов. Задачи: передача живописных и тональных отношений, обусловленных характером формы натуры, ее пространственным положением, условиями освещения, воздействием окружающей среды. Выявление индивидуальных характеристик модели, особенностей окраски ее лица, одежды и т. д. Живописно-пластическая связь фигуры с окружающей средой. Этапы работы: 1) композиционный поиск; 2) выполнение рисунка под живопись; 3) объемно-пластическое и тонально-цветовое построение формы; 4) выявление характерных качеств натуры средствами реалистической живописи; 5) приведение изображения к целостности и единству.				2 2 2 2		Работы студентов, учебно-методические таблицы	Осн. лит. 1, 2, 3; доп. лит. 1, 4, 7, 9, 10, 11, 12	Просмотр работ
	<b>Всего</b>				<b>8</b>				<b>Зачет</b>
	<b>ВСЕГО</b>				<b>16</b>				

## ИНФОРМАЦИОННО-МЕТОДИЧЕСКАЯ ЧАСТЬ

### ЛИТЕРАТУРА

#### Основная литература

1. Бесчастнов, Н. П. Живопись : учеб. пособие / Н. П. Бесчастнов, И. Н. Стор, В. Я. Кулаков. – М. : Гуманитар. изд. центр. ВЛАДОС, 2021. – 255 с.
2. Лойко, Г. В. Практикум по пластической анатомии / Г. В. Лойко. – Минск : Выш. школа, 2022. – 166 с.
3. Рачковская, Н. А. Академическая живопись : учеб. пособие / Н. А. Рачковская, И. Н. Лобан. – Минск : ГИУСТ БГУ, 2015. – 96 с.
4. Селицкий, А. Л. Цветоведение / А. Л. Селицкий. – Минск : Респ. ин-т проф. образования, 2019. – 158 с.
5. Шауро, Г. Ф. Рисунок [Электронный ресурс] : учеб. пособие / Г. Ф. Шауро, А. А. Ковалев // Репозиторий БГПУ. – Режим доступа: <http://elib.bspu.by/handle/doc/44868>. – Дата доступа: 17.05.2021.

#### Дополнительная литература

1. Аверченко, Н. В. Изобразительное искусство : учеб.-метод. пособие / Н. В. Аверченко ; под общ. ред. Г. В. Лойко. – Минск : Беларус. гос. пед. ун-т, 2007. – 89 с.
2. Барчаи, Е. Анатомия для художников / Е. Барчаи. – М. : Эксмо-Пресс, 2001. – 344 с.
3. Виннер, А. В. Масляная живопись и ее материалы / А. В. Виннер ; под ред. М. С. Сарьяна. – 2-е изд., доп. – М. : Профиздат, 1960. – 96 с.
4. Иогансон, Б. В. Молодым художникам о живописи / Б. В. Иогансон. – М. : Изд-во Акад. художеств СССР, 1959. – 248 с.
5. Кирцер, Ю. М. Рисунок и живопись : учеб. пособие / Ю. М. Кирцер. – 6-е изд., стер. – М. : Просвещение, 2005. – 272 с.
6. Ли, Н. Г. Основы учебного академического рисунка / Н. Г. Ли. – М. : Эксмо, 2019. – 480 с.
7. Могилевцев, В. А. Основы живописи : учеб. пособие / В. А. Могилевцев. – СПб. : 4арт, 2012. – 96 с.
8. Приймова, М. Ю. Пластическая анатомия : учеб. пособие / М. Ю. Приймова. – Минск : Выш. школа, 2022. – 208 с.
9. Саяпина, Е. И. Живопись портрета : учеб. пособие / Е. И. Саяпина. – Краснодар : Кубанский гос. ун-т, 2006. – 109 с.
10. Чмиль, А. А. Технология и техника масляной живописи : учеб.-метод. пособие / А. А. Чмиль, Н. А. Гугнин. – Витебск : ВГУ им. П.М. Машерова, 2007. – 28 с.
11. Шаров, В. С. Академическое обучение изобразительному искусству / В. С. Шаров. – 3-е изд., обновл. и доп. – М. : Эксмо, 2018. – 648 с.
12. Яшухин, А. П. Живопись : учеб. пособие / А. П. Яшухин. – М. : Просвещение, 1985. – 288 с.



## **МЕТОДИЧЕСКИЕ РЕКОМЕНДАЦИИ ПО ОРГАНИЗАЦИИ И ВЫПОЛНЕНИЮ САМОСТОЯТЕЛЬНОЙ РАБОТЫ СТУДЕНТОВ**

Структура содержания учебной программы по учебной дисциплине «Станковая живопись» построена на основе традиционного подхода с разделением содержания на темы; при этом темы представляют собой относительно самостоятельные дидактические единицы содержания обучения. В соответствии с содержанием конкретной темы и определенной системой технико-технологических и специализированных компетенций студентом выполняются учебные задания. Разработка и выполнение заданий осуществляется в аудитории под руководством преподавателя и продолжается в рамках внеаудиторной самостоятельной работы по заданию преподавателя в художественных мастерских, в домашних условиях.

Самостоятельная деятельность студента направлена на полное усвоение учебной программы, самообразование и саморазвитие под руководством педагога.

Целью самостоятельной работы студента является выработка умений и навыков постоянного самообразования и саморазвитие под руководством преподавателя.

Задачами самостоятельной работы являются:

- углубление и расширение теоретических и практических знаний в области рисунка;
- развитие познавательных способностей и активности студентов: творческой инициативы, самостоятельности, ответственности и организованности;
- формирование самостоятельности мышления, способностей к саморазвитию, самосовершенствованию и самореализации;
- воспитание целеустремленности, ответственности, дисциплинированности, самоконтроля и т. д.;
- выработка умений рациональной организации студентом трудовой деятельности и свободного времени;
- использование знаний, умений, навыков, полученных в ходе лекций и в процессе выполнения аудиторных работ под руководством преподавателя.

Процесс организации самостоятельной работы студентов включает в себя следующие этапы:

- подготовительный (определение целей, задач, подготовка рабочего места);
- основной (разработка фор-эскизов постановки; работа над подготовительным этюдом к основному заданию; выполнение задания);
- заключительный (анализ результатов).

Основными видами самостоятельной работы по учебной дисциплине «Станковая живопись» являются:

- краткосрочные и длительные многосеансные этюды с натуры;
- этюды по памяти, по представлению и по воображению;
- копирование с целью изучения наследия и опыта мастеров

изобразительного искусства.

Успешность осуществления самостоятельной деятельности контролируется преподавателем в процессе проведения занятий, на собеседованиях, просмотрах, зачетах, экзаменах.

## ТРЕБОВАНИЯ К ВЫПОЛНЕНИЮ САМОСТОЯТЕЛЬНОЙ РАБОТЫ СТУДЕНТОВ

/п	Название темы, раздела	К ол-во часов на СРС	Задание	Форм а выполнения
	Этюд головы натурщика с четко выраженной анатомической формой. Гризайль	1 2	Выполнить в технике гризайли 2 этюда головы натурщика, позирующего на аудиторных занятиях: - по памяти (формат 40х30 см, холст, масло); - по представлению с изменением направления освещения (формат 40х30 см, холст, масло).	Этюд
	Этюд головы натурщика на нейтральном фоне	8	Выполнить этюд головы натурщика в сближенной цветовой гамме (формат 40х30 см или 50х40 см, холст, масло).	Этюд
	Этюд головы человека на цветном фоне	1 2	Выполнить этюд головы натурщика в контрастной цветовой гамме (формат 50х40 см, холст, масло).	Этюд
	Этюд головы пожилого человека с плечевым поясом	2 0	Выполнить копию портрета работы известного мастера живописи (формат 50х40 см или 60х40 см, холст, масло).	Этюд
<b>ВСЕГО часов, отведенных на СРС</b>		<b>5 2</b>		

## **ПЕРЕЧЕНЬ РЕКОМЕНДУЕМЫХ СРЕДСТВ ДИАГНОСТИКИ**

Для диагностики сформированных специализированных компетенций по дисциплине «Станковая живопись» рекомендуется использовать комплексные проверки знаний, умений и навыков в форме просмотров с оцениванием практических работ студента.

Просмотр студенческих работ и выставление отметок осуществляет комиссия, в состав которой входят преподаватели кафедры данного профиля. Для контроля успеваемости целесообразно проводить после изучения каждой темы промежуточный просмотр с оцениванием выполненных работ по десятибалльной системе.

Учебным планом в качестве форм текущего контроля по учебной дисциплине «Станковая живопись» предусмотрены зачет (специальность 1-03 01 06 Изобразительное искусство, черчение и народные художественные промыслы) и экзамен (специальность 1-03 01 03 Изобразительное искусство и компьютерная графика).

## КРИТЕРИИ ОЦЕНОК РЕЗУЛЬТАТОВ УЧЕБНОЙ ДЕЯТЕЛЬНОСТИ

Баллы (уровень выполнения учебного этюда)	Композиционное решение	Подготовительный рисунок	Передача колорита. Цветотональное решение этюда	Владение техническими приемами и навыками работы живописными материалами
«1»	Не определены композиция и масштабность этюда.	Линейно-конструктивное построение подготовительного рисунка осуществлено без элементарных знаний о законах линейной перспективы.	Отсутствует адекватная заданию цветовая передача колорита этюда. Не учтены законы цветотональных взаимодействий. Отсутствует цветовая и тональная моделировка формы и пространства. Не расставлены световые и цветотональные акценты. Нет знаний о тональной (воздушной) перспективе. Не произведен обобщающий этап учебного этюда, этюд не выразительный.	Этюд осуществлен без знаний о технике живописи, о свойствах живописного материала и основы, без теоретических знаний о цвете и цветовых взаимодействиях в живописи.
2»	Не определены композиция и масштабность этюда.	Линейно-конструктивное построение подготовительного рисунка осуществлено без элементарных знаний о законах линейной перспективы.	Отсутствует адекватная заданию цветовая передача колорита этюда. Не учтены законы цветотональных взаимодействий. Отсутствует цветовая и тональная моделировка формы и пространства. Не расставлены световые и цветотональные акценты. Нет знаний о тональной (воздушной) перспективе. Не произведен обобщающий этап учебного этюда, этюд не выразительный.	Этюд осуществлен без знаний о технике живописи, о свойствах живописного материала и основы, без теоретических знаний о цвете и цветовых взаимодействиях в живописи.
«3»	Неудачно определены	Линейно-конструктивное	Колорит постановки	Этюд осуществлен с

	композиция и масштабность этюда.	построение подготовительного рисунка осуществлено без учета пропорций и расположения в пространстве объекта этюда, без знаний о законах линейной перспективы.	передан не точно. Не учтены законы цветотональных взаимодействий. Не точно определена цветотональная моделировка формы и пространства. Не расставлены световые, цветотональные акценты. Глубина условного пространства в этюде не воспринимается. Не осуществлен обобщающий этап учебного этюда.	фрагментарными знаниями о технике живописи, о цвете и цветовых взаимодействиях в живописи, без знаний о свойствах живописного материала.
«4»	Неудачно определены композиция и масштабность этюда.	Линейно-конструктивное построение подготовительного рисунка осуществлено с ошибками в пропорциях и расположении в пространстве объекта этюда, без точных знаний о законах линейной перспективы.	Колорит постановки передан не точно. Частично учтены законы цветотональных взаимодействий. Не точно определена цветотональная моделировка формы и пространства. Не расставлены световые, цветотональные акценты. Глубина условного пространства этюда воспринимается не полностью. Не осуществлен обобщающий этап учебного этюда.	Этюд осуществлен с фрагментарными знаниями о технике живописи, о цвете и цветовых взаимодействиях в живописи, без знаний о свойствах живописного материала.
«5»	Неудачно определены композиция и масштабность этюда.	Линейно-конструктивное построение подготовительного рисунка осуществлено с ошибками в пропорциях и расположении в пространстве объекта этюда, без точных знаний о законах линейной перспективы.	Колорит постановки передан не точно. Частично учтены законы цветотональных взаимодействий. Моделировка цветом формы и пространства осуществлена без учета особенностей освещения. Не расставлены световые и цветотональные акценты. Глубина условного	Этюд осуществлен с фрагментарными знаниями о технике живописи, о цвете и цветовых взаимодействиях в живописи, без знаний о свойствах живописного материала.



			пространства в этюде воспринимается не полностью. Не осуществлен обобщающий этап учебного этюда	
«6»	Определены композиция и масштабность этюда.	Линейно-конструктивное построение подготовительного рисунка осуществлено с некоторыми ошибками в пространственном расположении объекта этюда. Пропорции определены. Использованы знания о законах линейной перспективы.	Колорит постановки передан не точно. Частично учтены законы цветотональных взаимодействий. Определяется цветотональная моделировка формы и пространства. Не расставлены световые и цветотональные акценты. Воспринимается глубина условного пространства в этюде. Не полностью осуществлен обобщающий этап учебного этюда.	Этюд выполнен с некоторыми знаниями о технике живописи, о цвете и цветовых отношениях в живописи, о свойствах живописного материала.
«7»	Определены композиция и масштабность этюда.	Линейно-конструктивное построение подготовительного рисунка осуществлено с некоторыми ошибками в пространственном расположении объекта этюда. Пропорции определены. Использованы знания о законах линейной перспективы	Общий колорит передан достаточно точно, но цветотональные взаимодействия в деталях учтены лишь частично. Определяется цветотональная моделировка формы и пространства. Расставлены акценты. Воспринимается глубина условного пространства в этюде. Не полностью осуществлен обобщающий этап учебного этюда.	Этюд выполнен с учетом знаний о технике живописи, о цвете и цветовых отношениях в живописи, о свойствах живописного материала.
«8»	Определены композиция и масштабность этюда.	Линейно-конструктивное построение подготовительного рисунка выполнено со знаниями законов линейной перспективы. Пропорции определены верно.	Колорит постановки передан точно. Учтены законы цветотональных взаимодействий. Объемно определяется цветотональная моделировка	Этюд выполнен с учетом знаний о технике живописи, о цвете и цветовых отношениях в живописи, о свойствах живописного материала.

			<p>формы. Воспринимается глубина условного пространства в этюде, цветовое взаимодействие среды и объекта. Осуществлен обобщающий этап, но не совсем точно расставлены светотональные акценты.</p>	
«9»	<p>Точно определены композиция и масштабность этюда.</p>	<p>Линейно-конструктивное построение подготовительного рисунка выполнено со знаниями законов линейной перспективы. Пропорции определены верно.</p>	<p>Колорит постановки передан точно в соответствии с условиями учебного задания. Учтены законы цветотональных взаимодействий, объемно воспринимается цветотональная моделировка формы в глубине условного пространства этюда. Осуществлен обобщающий этап учебного этюда. Расставлены светотональные акценты.</p>	<p>Этюд выполнен с учетом знаний о технике живописи, о цвете и цветовых отношениях в живописи, о свойствах живописного материала.</p>
«10»	<p>Точно определены композиция и масштабность этюда.</p>	<p>Линейно-конструктивное построение подготовительного рисунка выполнено со знаниями законов линейной перспективы. Пропорции определены верно.</p>	<p>Колорит постановки передан точно в соответствии с условиями учебного задания. Учтены законы цветотональных взаимодействий, объемно воспринимается цветотональная моделировка формы в глубине условного пространства этюда. Осуществлен обобщающий этап учебного этюда. Расставлены светотональные акценты. Этюд выдержан стилистически и выполнен в соответствии со</p>	<p>Этюд выполнен с учетом знаний о технике живописи, о цвете и цветовых отношениях в живописи, о свойствах живописного материала</p>

			всеми требованиями, предъявляемыми к академическим работам по живописи.	
--	--	--	---	--

## ПРОТОКОЛ СОГЛАСОВАНИЯ УЧЕБНОЙ ПРОГРАММЫ

Название дисциплины, с которой требуется согласование	Название кафедры	Предложения об изменениях в содержании учебной программы учреждения высшего образования по учебной дисциплине	Решение, принятое кафедрой, разработавшей учебную программу (с указанием даты и номера протокола)
Академическая живопись	Художественно-педагогического образования	Исключить из учебной программы «Академическая живопись» тему «Этюд головы натурщика», т. к. эту тему содержит программа «Станковая живопись»	Протокол № 5 от

### 4.3 Глоссарий

**Абрис** (нем. abriß – очерк, чертеж) – в изобразительном искусстве: линейный, (контурный) рисунок вспомогательного назначения, выполняемый при калькировании.

**Автопортрет** (от греч. autos – сам) – графическое, живописное или скульптурное изображение художника, выполненное им самим с помощью зеркала или системы зеркал. Эта особая разновидность портретного жанра выражает оценку художником своей личности, ее роли в мире и обществе, своих творческих принципов.

**Акварель** (фр. aquarelle, от лат. aqua – вода), водяные краски – краски с растительным клеем в качестве связующего вещества и живопись этими красками. Акварель отличают чрезвычайно тонкая растирка пигмента и большой процент клеющих веществ (к клею добавляют мед, сахар, глицерин). Акварель бывает твердая (в плитках), полумягкая (в керамических чашечках) и мягкая (в тюбиках). Акварелью называют и произведения, исполненные в этой технике. Различают собственно акварель – прозрачную, основанную на лессировках, без применения белил, и корпусную технику – кроющие водяные краски с применением белил. Главное отличительное свойство акварели – прозрачность краски, сквозь которую просвечивает фактура бумаги.

Техника акварели была известна еще в Древнем Египте и Китае, ее применяли средневековые миниатюристы. Акварель в то время не имела самостоятельного значения, а служила для раскрашивания рисунка. Расцвет акварели наступил со второй половины XVIII в. Акварельными красками работали А. Иванов, К. Брюллов, М. Врубель, В. Серов и многие другие художники. Акварель занимает промежуточное положение между графикой и живописью.

**Алла прима** (итал. alla prima – в первый миг) — живопись по сырому: разновидность масляной живописи, требующая окончания работы за один сеанс, до подсыхания красок.

**Анфас** (фр., en face – спереди, в лицо) — лицом к смотрящему; вид лица, предмета прямо спереди.

**Валер** (от лат. valer – иметь силу, стоять) – в искусстве живописи tonальный нюанс, тонкое различие одного и того же цвета по светлоте. Валеры достигаются техникой лессировки. Они позволяют добиваться богатых цветовых отношений, тончайших нюансов и неуловимых переходов цвета, поэтому у художников существует выражение по отношению к такой живописи «писать валерами». Мастерски использовали живопись валерами для передачи взаимосвязи фигур, предметов со светом и воздухом такие художники, как Д. Веласкес, Я. Вермеер, К. Коро, Ж.-Б. Шарден, В. Суриков.

**Гамма красочная (гамма цветовая)** (по названию 3-й буквы греческого алфавита) — ряд гармонически взаимосвязанных оттенков цвета,

используемых при создании художественных произведений. Различают тёплую, холодную, светлую и др.

**Гармония** (от гр. harmonia- стройность, связь) — стройная согласованность частей единого целого. В изобразительном искусстве это согласованное и соразмерное сочетание всех элементов художественного произведения. В живописи – цветовое единство.

**Гризайль** (фр. grisaille, от gris – серый) однотонная, монохромная живопись. Применяется в учебных целях, для имитации скульптурного рельефа, для декоративных работ. Гризайлью называется однотонная живопись не только серого, но и любого другого цветового оттенка (коричневого, синего и т. п.). станковой живописи гризайль может применяться для подмалевков и эскизов. Особенно незаменима техника гризайли в процессе создания декоративных росписей или панно, в которых живописными средствами достигается впечатление объемной рельефной лепки. Орнаменты и фигурки амуров, выполненные этими средствами, украшают интерьеры многих дворцов эпохи классицизма. А в эпоху Возрождения в Лиможе во Франции в технике гризайли выполнялись расписные эмали.

**Грунт** (пол. grunt, от нем. grund - дно, основа) - 1) в технологии живописи тонкий слой специального состава, наносимый поверх холста или дерева как основы с целью придать поверхности нужные художнику технологические качества. Состоит обычно из нижнего тонкого клеевого слоя и верхних грунтовых слоев. Грунт впитывает часть связующего вещества, сохраняя его в живописном слое столько, сколько необходимо для того, чтобы избежать пожухания красок. Грунт. способствует прочному сцеплению (адгезии) живописи с основой. Грунт по составу бывает клеевым (тянущим), масляным, эмульсионным и синтетическим; по цвету - белым, тонированным и цветным; 2) в технике углубленной гравюры - слой кислотоупорного состава, которым покрывают металлическую доску перед началом работы, а частично и в процессе травления.

**Гуашь** (фр. gouache, от итал. guazzo - водяная краска) - плотные матовые краски для живописи из тонко растертого пигмента с водоклеевым связующим (гуммиарабик, пшеничный крахмал, декстрин и др.). Краски гуаши непрозрачны и являются кроющими. При высыхании гуашь светлеет. Техника живописи на бумаге, картоне, полотне, шелке, кости возникла как разновидность акварели, когда для достижения большей плотности и звучности красок к водяным краскам стали примешивать белила. Гуашь. широко использовалась уже в средние века в книжной миниатюре, а позже для эскизов, картонов. С сер. 19 в. началось производство гуашевых красок. В 20 в. гуашь наиболее часто находит применение в плакатной графике, а также для декораций и оформительских работ.

**Декоративность** — совокупность художественных свойств, усиливающих эмоционально-выразительную и художественно-организующую роль произведений искусств.



**Декоративное искусство** (от лат. decoro – украшаю) – один из видов пластических искусств. Декоративное искусство разделяется на непосредственно связанное с архитектурой монументально-декоративное искусство (витражи, мозаики, росписи на фасадах и в интерьерах, декоративная садово-парковая скульптура и т. д.), декоративно-прикладное искусство (бытовые художественные изделия) и оформительское искусство. Термин «декоративное искусство» широк по охвату входящих в него понятий. Декоративное искусство во многом связано с художественной промышленностью и дизайном. Оно вместе с архитектурой и дизайном формирует окружающую человека материальную предметно-пространственную среду, внося в нее эстетическое, образное начало. Произведения декоративного искусства всегда соотносятся со средой, для которой они предназначаются, и обычно составляют ансамбль.

**Декоративно-прикладное искусство** — раздел декоративного искусства; охватывает ряд отраслей творчества, которые посвящены созданию художественных изделий, предназначенных главным образом для быта. Произведения декоративно-прикладного искусства могут быть: различная утварь, мебель, ткани, орудия труда, оружие, а также другие изделия, не являющиеся по изначальному предназначению произведений искусства, но приобретающие художественное качество благодаря приложению к ним труда художника; одежда, всякого рода украшения. Наряду с делением произведений декоративно-прикладного искусства по их практическому назначению в научной литературе со второй половины XIX в. утвердилась классификация отраслей декоративно-прикладного искусства по материалу (металл, керамика, текстиль, дерево и т. п.) или по технике выполнения (резьба, роспись, вышивка, набойка, литьё, чеканка, интарсия и т. д.).

**Живопись**— один из основных видов изобразительного искусства, произведения которого выполняются при помощи красок, смальт и других материалов, наносимых на какую-либо твёрдую поверхность. Живопись подразделяется на станковую, монументальную и декоративную.

**Зарисовка**— быстро выполненный рисунок с натуры. В отличие от близкого по техническим средствам наброска, в зарисовке могут быть тщательно проработаны нужные художнику детали.

**Картина** - станковое произведение живописи, имеющее самостоятельное значение. отличие от этюда и эскиза картина является законченным произведением, итогом длительной работы художника, обобщением наблюдений и размышлений над жизнью. Картина воплощает глубину замысла и образного содержания.

**Картон** (фр. carton – бумага) — 1) разновидность толстой, твёрдой, плотной бумаги; 2) подсобный рисунок, выполняемый в размере будущего произведения (фрески, ковра и т. п.).

**Колорит** (итал. kolorito, от лат. color – краска, цвет) — система отношения цветов и их оттенков в художественном произведении, прежде всего в живописи. Исторически сложились 2 системы построения К. В

первой применяется ограниченное количество чистых, неизменных цветов, лишённых оттенков; для второй характерно стремление к более полной передаче цветовой гаммы. К. может быть тёплым (преимущественно красные, жёлтые, оранжевые тона) и холодным (преимущественно синие, зелёные, фиолетовые тона), спокойным и напряжённым, ярким и блёклым.

**Композиция** (от лат. *composition* - сочинение, составление; соединение, связь) — построение художественного произведения, обусловленное его содержанием, назначением, расположением, взаимосвязь его частей (деталей), линий, пятен света и цвета, чтобы в конечном итоге произведение обладало прекрасным качеством целостности, т. е. каждая деталь была бы на своём месте — ни убавить, ни прибавить. Как правило, композиция строится на сопоставлении всех деталей с главным сюжетно-тематическим центром.

**Контрапост** (от ит. *contrapposto* противоположность) — в изобразительном искусстве приём изображения, при котором положение одной части тела контрастно противопоставлено положению другой части (например, верхняя часть корпуса показана в повороте).

**Контур** (фр. *contour* — очертание, от лат. *continere* — заключать, содержать) — изобразительное средство в виде ограничивающей форму линии. В пространственном смысле контур — это видимая поверхность края объемной формы.

**Кракелюр** (фр. (*crackelure*)) — растрескивание грунта, красочного слоя или лака картины.

**Лессировка** (от нем. *lasierund* - покрытие глазурь) — приём живописной техники: последовательное нанесение тонких красочных слоев. Л. возможна только при использовании масляных красок; с её помощью усиливают или ослабляют цветовые тона, добиваются звучности тона, объединяют колорит. Лессировкой в европейской живописи XVI—XIX вв. обычно заканчивали работу над картиной; особенно это касается художников классического и академического направлений.

**Масляная живопись** — одна из наиболее распространённых разновидностей живописной техники, основанная на применении растительного (чаще всего льняного) масла в качестве основного связующего вещества. Краски, в которых пигмент смешан с растительным маслом, называются масляными. Живописной основой могут служить полотно, а также картон, бумага и некоторые другие материалы.

**Мастихин** (ит. *mestichino*) — инструмент художника из тонкой стальной пластины в виде ножа или лопатки с изогнутой ручкой. Он бывает разных размеров и формы. Применяется для очистки палитры и для частичного удаления не засохшей краски с картины. Иногда мастихин употребляется вместо кисти для создания живописного произведения, нанесения краски ровным слоем или рельефными мазками.

**Модель** (фр., *modele*; мера, образец) — натурщик, позирующий художнику или скульптору во время работы над произведением (включая этюд и набросок). В переносном смысле слова "модель" называют иногда любые существа и предметы, послужившие художнику в качестве натуры.

**Набросок** - изображение, быстро исполненное художником каким-либо материалом или техникой (рисунок, живопись, небольшая скульптура). В набросках художники фиксируют свой замысел, возникший в ходе работы, или отдельные наблюдения. Наброски выполняют с натуры, по памяти и представлению разнообразными художественными материалами: графитным карандашом, углем, фломастером, тушью (кистью и пером) и др. В набросках важно передать главные качества натуры, ее характерные пропорции, форму, уловить движение и отбросить лишние детали. Вместе с тем именно лаконичные наброски порой обладают большой образной выразительностью и художественной ценностью, особенно если их выполняли выдающиеся мастера искусства.

**Натура** (от лат. *natura* - природа) — в изобразительном искусстве реальные объекты (человек, предметы, ландшафт и т. п.), которые человек наблюдает при их изображении. Непосредственно с натуры выполняются этюды, наброски, зарисовки, часто портреты, пейзажи, натюрморты.

**Натюрморт** (фр. *nature morte* - мёртвая природа) — жанр изобразительного искусства (главным образом станковой живописи), посвященный воспроизведению предметов обихода, цветов, снеди, различных атрибутов искусства и пр. Отдельное произведение этого жанра также называется натюрморт.

**Нюанс** (фр. *nuance*) - оттенок, едва заметный переход, тонко различие в цвете. В изобразительном искусстве – едва заметный переход одного цветового тона в другой (в живописи) или одной светотеневой градации в другую (в скульптуре, графике). Совокупность оттенков (нюансировка) применяется для более тонкой моделировки изображения.

**Основные цвета** — 3 цвета, оптическое смешение которых в разных пропорциях позволяет получить любой другой цвет; самой естественной является система жёлтого, красного и синего тонов, так как они не могут быть получены путём смешения других красок, а, напротив, являются основой для получения любого другого цвета.

**Оттенок** - градация тона, нюанс. Разнообразие оттенков обогащает колорит (в живописи, цветной графике), светотеневую моделировку (в скульптуре, монохромной графике)

**Орнамент** (от лат. *ornamentum* – украшение) – узор, построенный на ритмическом чередовании и организованном расположении элементов. зависимости от характера мотивов различают следующие виды орнаментов: геометрический, растительный, зооморфный и антропоморфный.

Геометрический орнамент может состоять из точек, линий (прямых, ломаных, зигзагообразных, сетчато-пересекающихся), кругов, ромбов, многогранников, звезд, крестов, спиралей и др. Сложные орнаменты типа меандр, встречающиеся в искусстве Древней Греции, тоже можно отнести к геометрическому орнаменту.

Растительный орнамент составляется из стилизованных листьев, цветов, плодов, веток и т. п. (лотоса, папируса, пальмы и др.). Наиболее часто встречающийся у всех народов мотив «Дерево жизни», который может

изображаться и как цветущий куст, и более декоративно-обобщенно, является растительным орнаментом. Зооморфный орнамент изображает стилизованные фигуры или части фигур реальных и фантастических животных. Иногда подобный орнамент называют звериным стилем. Декоративные изображения птиц и рыб также относятся к этому виду орнамента.

Антропоморфный орнамент в качестве мотивов использует мужские и женские стилизованные фигуры или части лица и тела человека.

**Палитра** (от фр. palette) - тонкая дощечка с отверстием для надевания на большой палец левой руки, служащая живописцам для смешивания красок;

2) подбор цветов, характерный для данной картины или данного живописца; колорит.

**Пастель** (фр. pastel, от лат. pasta – тесто) – материал художника и техника изобразительного искусства. Пастель – это мягкие цветные палочки – карандаши, изготовленные из пигментов, мела и связующих веществ. процессе изготовления пастельных карандашей их незасохшая масса выглядит как тесто, паста – отсюда и название. Пастель имеет много нежных оттенков каждого цвета.

В зависимости от приемов работы пастель можно отнести либо к живописи, либо к рисунку (графике). Пастельные мелки позволяют создать мягкие тональные переходы, как в акварели, за счет втирания краски в бумагу и матовую поверхность, как в технике гуаши.

**Пигменты** (лат. pigmentum – краска) – красящие вещества. Пигменты, или красители, бывают минерального, химического, органического (животного или растительного) происхождения. Для приготовления красок пигменты тонко растирают в порошок и смешивают со связующими (маслом, клеем и др.) Органические пигменты уступают по прочности минеральным. Сейчас для изготовления красок применяют в основном искусственные пигменты, как наиболее стойкие.

**Пластичность** – в произведениях разного вида искусства: особая красота, целостность, тонкость и выразительность моделировки и цветового решения форм, богатство цветовых и тональных переходов, а также гармоническая взаимосвязь и выразительность масс, форм их линий и силуэтов в композиции.

**Подрамник**, подрамок — деревянный остов в виде рамки, на который натягивается холст для живописи.

**Портрет** (фр. portrait – изображение) – жанр изобразительного искусства с изображением одного человека или группы людей. Кроме внешнего, индивидуального сходства, художники стремятся в портрете передать характер человека, его духовный мир.

Существуют многие разновидности портрета. К жанру портрета относятся: поясной портрет, бюст (в скульптуре), портрет в рост, групповой портрет, портрет в интерьере, портрет на фоне пейзажа. По характеру изображения выделяются две основные группы: парадные и камерные портреты. Как правило, парадный портрет предполагает изображение

человека в полный рост (на коне, стоящим или сидящим). В камерном портрете используется поясное, погрудное, поплечное изображение. В парадном портрете фигура обычно дается на архитектурном или пейзажном фоне, а в камерном – чаще на нейтральном фоне.

**Профиль** (фр. *profil*) – в изображении человека: боковое положение головы или фигуры в целом.

**Пуантилизм** (от фр. *pointiller* – писать точками), – художественный прием в живописи: письмо отдельными четкими мазками (в виде точек или мелких прямоугольников), наносимые на холст чистые краски в расчете на их оптическое смешение в глазу зрителя, в отличие от механического смешения красок на палитре. Изобрел пуантилизм французский живописец Ж. Сера на основе научной теории дополнительных цветов. Оптическое смешение трех чистых основных цветов (красный, синий, желтый) и пар дополнительных цветов (красный – зеленый, синий – оранжевый, желтый – фиолетовый) дает значительно большую яркость, чем механическая смесь пигментов.

**Разбавитель** — жидкость для разведения красок и лаков. Для акварельных красок и гуаши единственный разбавитель—это вода. Для масляных красок необходимы специальные разбавители, которые используются также для приготовления и разбавления лаков, для мытья кистей, палитры и т. д.

**Размывка** — художественный приём при работе с красками, растворимыми в воде (акварель, сепия и др.): при обилии воды — получение изображения более расплывчатого и неопределённого.

**Ракурс** (фр. *гассоисі* - сокращать, укорачивать) — в живописи, графике и рельефе изображение фигуры или предмета в перспективе, с сокращением удалённых от зрителя частей изображённого на плоскости предмета.

В декоративных росписях ракурсы (часто необычные, обусловленные очень высокой или очень низкой точками зрения) используются для наиболее эффектной передачи бурного движения и иллюзионистически построенного пространства.

**Рефлекс** (от лат. *reflexus* – обращенный, отраженный), в живописи, реже в графике - отсвет цвета и света на каком-либо предмете, возникающий в тех случаях, когда на этот предмет падает отсвет от окружающих объектов (соседних предметов, неба и т.д.). Точное и тонкое воспроизведение рефлекса способствует передаче объема, богатства цветов и оттенков изображаемой природы в их сложной взаимосвязи.

**Рисунок** — изображение, начертание на плоскости, основной вид графики. Основу Р. составляют линия, штрих, светотеневые пятна в одном или нескольких цветах, преимущественно на бумаге; наносятся карандашом, пером, кистью, углём и т. д.. Р. — основа всех видов изобразительного искусства и самый древний из них.

**Сангина** (фр. *sangine*, от лат. *sanguis* – кровь) – мягкий материал и инструмент для рисования в виде палочек-карандашей, дающих матовый красно-коричневый тон. Она бывает различных оттенков. Сангина

приготавливается из глины, окислов железа и связующих веществ. Она напоминает пастель коричневого тона. Материал очень красивый, дающий богатые выразительные возможности использования линий, штрихов, пятен. Рисуют сангиной на шероховатых бумаге, картоне, холсте, используя разнообразные приемы: линии и штрихи различной толщины, длины, направленности, растушевку, позволяющую создавать красочные пятна.

**Светотень** — одно из основных средств изобразительного искусства. Она позволяет художнику передавать форму предмета, его объём, особенности его поверхности. И в натуре, и в живописи светотеневой строй целого зависит от взаимосвязи света, тени, полутени, рефлекса.

**Связующее вещество** — это плёнкообразующие вяжущие вещества, с помощью которых частицы пигмента скрепляются между собой и закрепляются на поверхности основы или грунта, образуя красочный слой. От них зависит прочность красочного слоя, старение и разрушение, эстетические эффекты (блеск, бархатистость, прозрачность и т. п.), а также техника и технология живописи. Виды живописи различаются именно составом Связующее вещество.: для фресок — это гашёная известь, для темперы — эмульсии, для акварели — гуммиарабик и декстрин в сочетании с мёдом или глицерином и т. д.

**Скипидар** (терпентинное масло) — бесцветная жидкость с запахом хвои, которую получают из смолы хвойных деревьев. Разбавитель лаков и красок, средство для мытья кистей.

**Силуэт** (фр. silhouette – плоскостное изображение, прием работы), средство художественной выразительности, а также вид графики. Явление силуэта может возникать и в процессе восприятия объемных форм в зависимости от освещения. Силуэт подобен тени объекта. Качество силуэтности используется художниками во всех видах искусства. Силуэт фигуры или предмета рисуется обычно сплошным черным пятном на светлом фоне или белым на темном фоне. В таком рисунке внешние очертания объекта должны быть очень выразительны, без лишних деталей. Портреты в технике силуэта делаются, как правило, в профиль. Силуэты можно не только рисовать, но и вырезать ножницами.

**Станковое искусство** — термин, которым обозначают произведения живописи, скульптуры и графики, имеющие самостоятельное значение, не связанное с каким-либо художественным ансамблем или утилитарными функциями. Это, прежде всего живопись, которая создавалась не на стенах и потолках зданий, а отдельно, на станке (мольберте). Затем название

«станковое искусство» распространилось и на другие виды изобразительного искусства.

**Стилизация** — это обобщенное, упрощенно – схематическое изображение фигур и предметов с помощью определенных приемов рисунка и форм, объемных и цветовых соотношений, выявление и подчеркивание наиболее характерного.

**Техника** — в искусстве — совокупность специальных приёмов, способов, навыков, применяемых при исполнении произведений различных



видов искусства. При этом необходимым условием является знание технологии, т. е. материалов, используемых в соответствующем виде искусства, и способа их обработки.

**Тон** (франц. ton, от греч. tonos - ударение, напряжение) - начальный, простейший элемент светотени в природе и в художественном произведении: степень светлоты, свето-насыщенность отдельных участков пространства, фигур и предметов в зависимости от интенсивности их освещенности.

**Тон цветовой** - одна из основных характеристик цвета (наряду с его светонасыщенностью), определяющая его оттенок по отношению к основному цвету спектра. Различия в названиях красок указывают в первую очередь на цветовой тон. В живописи тоном называется также основной оттенок, обобщающий и подчиняющий себе все цвета произведений и сообщающий колориту цельность. Краски в тональной живописи подбираются с расчетом на объединение цветов общим тоном.

**Тональность** (франц. tonalite) — общий колористический или светотеневой строй произведения живописи или графики. Чаще употребляется по отношению к цвету, приближаясь по значению к понятию цветовой гаммы и общего цветового тона. В графике указывает на характер общего светотеневого тона.

**Уголь** — в искусстве — мягкий материал для рисования, изготовленный из подвергнутых обжигу тонких древесных веток или обструганных палочек. Наряду с обычным используется прессованный У., более прочный, чем натуральный, и дающий более глубокие тона.

**Фактура** (от лат. facture - обработка, строение) - 1) в изобразительном искусстве — совокупность различных технических приёмов обработки поверхности, используемых как средства художественной выразительности: почерк линии и мазка, ведение кисти, пера или карандаша. Фактура — важный элемент художественной формы, она не только передаёт особенности поверхности изображаемых предметов, но и является проявлением индивидуальной манеры автора; 2) особенности отделки или строения какого-либо материала,.

**Флейц** (нем. flez - слой, пласт) — плоская широкая кисть, позволяющая быстро покрывать большие поверхности ровным слоем.

**Холст (полотно)** — прочная суровая ткань, обычно льняная, выработанная из толстой пряжи; предварительно загрунтованный холст используется для живописи масляными красками. В переносном значении холст. — то же, что картина.

**Шпатель, шпатель** (нем.) - лопатка для грунтовки, перемешивания красок, очистки палитры.

**Эскиз** (фр.) в изобразительном искусстве — предварительный, часто беглый набросок, фиксирующий замысел художественного произведения.

**Этюд** (от французского etude, буквально - изучение) произведение, выполненное с натуры с целью ее изучения. Этюд (живописный, скульптурный, графический) часто служит подготовительным материалом при работе над картиной, скульптурой, графическим произведением и т. п.

#### 4.4 Список рекомендуемой литературы

##### Основная литература

1. Бесчастнов, Н. П. Живопись : учеб. пособие / Н. П. Бесчастнов, И. Н. Стор, В. Я. Кулаков. – М. : Гуманитар. изд. центр. ВЛАДОС, 2021. – 255 с.
2. Лойко, Г. В. Практикум по пластической анатомии / Г. В. Лойко. – Минск : Выш. школа, 2022. – 166 с.
3. Рачковская, Н. А. Академическая живопись : учеб. пособие / Н. А. Рачковская, И. Н. Лобан. – Минск : ГИУСТ БГУ, 2015. – 96 с.
4. Селицкий, А. Л. Цветоведение / А. Л. Селицкий. – Минск : Респ. ин-т проф. образования, 2019. – 158 с.
5. Шауро, Г. Ф. Рисунок [Электронный ресурс] : учеб. пособие / Г. Ф. Шауро, А. А. Ковалев // Репозиторий БГПУ. – Режим доступа: <http://elib.bsru.by/handle/doc/44868>. – Дата доступа: 17.05.2021.

##### Дополнительная литература

1. Аверченко, Н. В. Изобразительное искусство : учеб.-метод. пособие / Н. В. Аверченко ; под общ. ред. Г. В. Лойко. – Минск : Беларус. гос. пед. ун-т, 2007. – 89 с.
2. Барчаи, Е. Анатомия для художников / Е. Барчаи. – М. : Эксмо-Пресс, 2001. – 344 с.
3. Виннер, А. В. Масляная живопись и ее материалы / А. В. Виннер ; под ред. М. С. Сарьяна. – 2-е изд., доп. – М. : Профиздат, 1960. – 96 с.
4. Иогансон, Б. В. Молодым художникам о живописи / Б. В. Иогансон. – М. : Изд-во Акад. художеств СССР, 1959. – 248 с.
5. Кирцер, Ю. М. Рисунок и живопись : учеб. пособие / Ю. М. Кирцер. – 6-е изд., стер. – М. : Просвещение, 2005. – 272 с.
6. Ли, Н. Г. Основы учебного академического рисунка / Н. Г. Ли. – М. : Эксмо, 2019. – 480 с.
7. Могилевцев, В. А. Основы живописи : учеб. пособие / В. А. Могилевцев. – СПб. : 4арт, 2012. – 96 с.
8. Приймова, М. Ю. Пластическая анатомия : учеб. пособие / М. Ю. Приймова. – Минск : Выш. школа, 2022. – 208 с.
9. Саяпина, Е. И. Живопись портрета : учеб. пособие / Е. И. Саяпина. – Краснодар : Кубанский гос. ун-т, 2006. – 109 с.
10. Чмиль, А. А. Технология и техника масляной живописи : учеб.-метод. пособие / А. А. Чмиль, Н. А. Гугнин. – Витебск : ВГУ им. П.М. Машерова, 2007. – 28 с.
11. Шаров, В. С. Академическое обучение изобразительному искусству / В. С. Шаров. – 3-е изд., обновл. и доп. – М. : Эксмо, 2018. – 648 с.
12. Яшухин, А. П. Живопись : учеб. пособие / А. П. Яшухин. – М. : Просвещение, 1985. – 288 с.