

## ЗМЕСТ

2023 — ГОД  
МІРУ І СТВАРЭННЯ

## КРЫНІЦАЗНАЎСТВА

Іван Сінчук	Вопыт вывучэння драгічынскіх пломб у курсе дапаможных гістарычных дысцыплін	3
-------------	---	---

## САЦЫЯЛЬНАЯ ГІСТОРЫЯ

Яўгеній Бодрыкаў	Сацыяльная дапамога насельніцтву Пінскага павета, вызваленага ад германскай акупацыі (канец 1915 г. — 1916 г.)	9
Андрэй Кротаў	Адносіны польскага насельніцтва на тэрыторыі Беларусі да ўсходняй палітыкі Польскай дзяржавы ў 1918—1919 гг.	15

## ГІСТОРЫЯ КУЛЬТУРЫ

Віталій Іоцюс	Эвалюцыя старажытнагрэчаскіх ордэраў у эпоху Антычнасці	20
Ганна Бярозкіна	Страчаная архітэктурная спадчына: рэпрэзентацыя вобразаў у архетыпах і аналагах урбаністычнага асяроддзя (на прыкладзе архітэктуры гістарыцызму Мінска)	24
Юлія Захарына	Мемарыялізацыя падзей Вялікай Айчыннай вайны на тэрыторыі Мінскай вобласці	32
Аляксандр Касовіч	Бібліяграфія метадычных распрацовак урокаў і заданняў па гісторыі Другой сусветнай і Вялікай Айчыннай войнаў, надрукаваных у "Беларускім гістарычным часопісе" ў 1997—2023 гг.	41

## УСЕАГУЛЬНАЯ ГІСТОРЫЯ

Олег Субботин	Социальная история в ФРГ: становление, развитие и "кризис" научной дисциплины (1950—1990-е гг.)	43
---------------	---	----

## DOCENDO DISCIMUS

	"Адна з найважнейшых задач — утрымаць новае пакаленне ў актуальнай сістэме каштоўнасцяў" (інтэрв'ю намесніка галоўнага рэдактара "Беларускага гістарычнага часопіса" Наталлі Матусевіч з Сяргеем Герасімовічам)	54
Сяргей Герасімовіч	Вучымся разам, або Некаторыя асаблівасці арганізацыі працэсу выкладання гісторыі ў 5 класе	55

## МЕТОДЫКА. ВОПЫТ

Алексей Пархоменко	Средневековый город (Всемирная история, VI класс)	59
Андрей Казак	Итоговое обобщение по истории Нового времени в форме интеллектуальной викторины "Своя игра" (Всемирная история, VII класс)	63

## МАТЭРЫЯЛЫ ДА ўРОКАў

Надзея Някрэвіч	Тэматычны кантроль па раздзеле V "Рэлігійнае становішча на беларускіх землях у канцы X—XVIII ст." (Гісторыя Беларусі, X клас)	68
Галіна Жураўлёва	Крыжаванка па раздзеле "Старажытныя германцы і славяне" (Сусветная гісторыя, V клас)	70
	Кроссворд по разделу "Древние германцы и славяне" (Всемирная история, V класс)	71
	Содержание/Summary	72

Да ведама аўтараў. Дасылаючы матэрыялы для публікацыі ў нашым часопісе, аўтары тым самым даюць згоду на апрацоўку персанальных дадзеных, перадаюць выдаўцу невыключныя маёмасныя правы на ўзнаўленне, распаўсюджванне, давядзенне да ўсеагульнага ведама і іншыя магчымыя спосабы выкарыстання твора без абмежавання тэрыторыі распаўсюджвання (у тым ліку ў электроннай версіі часопіса), а таксама на рэдагаванне і скарачэнне матэрыялу па меркаванні рэдакцыі. Папярэджваем аб прававой абароне аўтарскіх правоў на змешчаныя матэрыялы. Перадрук магчымы толькі з дазволу рэдакцыі з абавязковай спасылкай на "Беларускі гістарычны часопіс".



УДК 72.035

**Юлія ЗАХАРЫНА**

*Загадчык кафедры тэорыі і методыкі выкладання мастацтва факультэта эстэтычнай адукацыі БДПУ імя Максіма Танка, доктар мастацтвазнаўства, прафесар.*

*Сфера навуковых інтарэсаў: мастацтвазнаўства, педагогіка мастацтва, культуралогія.*

*Аўтар 4 манаграфій, 38 вучэбных дапаможнікаў, больш за 290 публікацый. Узнагароджана Ганаровай граматай Міністэрства адукацыі Рэспублікі Беларусь (2018), Ганаровай граматай НАН Беларусі (2022). Стыпендыят Спецыяльнага фонду Прэзідэнта Рэспублікі Беларусь па падтрымцы таленавітай моладзі (2010, 2020).*

## **Страчаная архітэктурная спадчына: рэпрэзентацыя вобразаў у архетыпах і аналагах урбаністычнага асяроддзя (на прыкладзе архітэктуры гістарыцызму Мінска)**

**Гарадское асяроддзе пад уплывам гістарычных падзей, навукова-тэхнічнага прагрэсу, зменаў сацыякультурных прыярытэтаў і эстэтычных поглядаў грамадства трансфармуецца ў часе і ў прасторы. Новыя стратэгіі горадабудаўнічага развіцця, арыентаваныя на ўдасканаленне знешніх і ўнутраных камунікацыйных сувязяў, арганізацыю камфортнай жыццядзейнасці насельніцтва, вызначаюць змены тэрытарыяльных межаў горада, шчыльнасць і павярховасць забудовы. Вобраз горада пераўтвараецца на аснове канструкцыйна-тэхнічных пошукаў дойлідаў, мастацкіх канцэпцый часу з захаваннем пераемнасці пануючых у грамадстве ўяўленняў аб прыгажосці і функцыянальнасці архітэктуры.**

**Ключавыя словы:** *архітэктура, гістарыцызм\*, урбаністычнае асяроддзе, архітэктурны вобраз, мастацкі стыль, рэнавацыя архітэктурных помнікаў*

### *Гістарычныя і сацыякультурныя ўмовы дынамікі гарадскога асяроддзя*

Асваенне ўрбаністычнай прасторы з функцыянальным занраваннем тэрыторый і іх добраўпарадкаваннем, пераўтварэнне ландшафта, абнаўленнем функцыянальна немэтазгодных пабудоў і ўчасткаў забудовы прадвызначанае інтэнсіфікацыяй тэмпа жыццядзейнасці чалавека і грамадства, уносіць карэктывы ў вобраз/вобразнасць горада. Гарадская інфраструктура насычаецца арыгінальнымі архітэктурна-мастацкімі рашэннямі — знакавымі аб'ектамі асяроддзя, якія выступаюць новымі дамінантамі сфарміраванага ландшафта.

Мадыфікацыя гарадскога асяроддзя, безумоўна, адбываецца з захаваннем і рэнавацыяй аб'ектаў матэрыяльнай гісторыка-культурнай спадчыны, арганічна ўключаных у існуючы ландшафт. Прэзентуючы ў сваім вобразе сацыяльныя і мастацкія каштоўнасці адпаведнай эпохі, архітэктурныя помнікі і манументы мінулага выступаюць часткай гісторыі дзяржавы, нацыі.

Рэгіянальны кантэкст, адлюстраваны ў вобразах архітэктуры, вызначае гістарычную эвалюцыю ідэалаў і каштоўнасцяў народа. Эстэтычныя густы, будаўнічыя тэхналогіі (прыёмы) і матэрыялы, спецыфіка мастацкіх рамёстваў прадвызначаюць формы і кампазіцыі пабудоў, іх размяшчэнне ў гарадскім ландшафце, функцыянальную арганізацыю прасторы, сістэму аздаблення, якія набываюць свае асаблівасці ў кожным рэгіёне. Тым не менш глабальныя тэндэнцыі задаюць асноўны вектар развіцця горадабудаўніцтва, і мастацкія якасці праламляюцца ў стылях і вобразах эпохі.

\*Пад гістарыцызмам у дадзеным кантэксце маецца на ўвазе рамантычны па характары канцэптuallyны падыход да мастацка-вобразнай інтэрпрэтацыі дойлідаў гістарычных форм, мастацкіх і дэкаратыўных прыёмаў на аснове іх адвольнага спалучэння, які атрымаў распаўсюджанне ў архітэктуры другой паловы XIX — пачатку XX ст. (у перыяд пошуку новага стылю).

Аналізуючы перадумовы ўсталявання вобразных і стылявых пераваг у кантэксце дынамікі гарадской культуры савецкі тэарэтык архітэктуры і мастацтвазнаўца І.Маца падкрэслівае, што ў кожнай краіне аблічча гарадоў фарміруецца на аснове суадносін адлюстраваных у матэрыяльных аб'ектах эстэтычных прыярытэтаў грамадства. У розных краінах пад уплывам прыродна-кліматычных умоў, гістарычных традыцый, спецыфікі быту і грамадскай свядомасці выпрацоўваецца адчуванне народаў карціны свету з перавагай тых ці іншых мастацкіх форм. Прыярытэт і імкненне да прыняцця мастацкіх вобразаў, якія прымаюцца як эстэтычныя ідэалы, прадвызначае выкарыстанне пэўных мастацкіх стыляў, суадносіны паміж якімі маркіруюць нацыянальны асаблівасці архітэктуры рэгіёна. У італьянскіх гарадах, як сцвярджае І.Маца, спецыфіку вобразаў гарадоў вызначае лінія рэнесансу; аблічча Дрэздэна выяўляе стыль барока; нацыянальны характар архітэктуры Вены раскрываюць барока і класіцызм. Будапешт успрымаецца на аснове сінтэзу архітэктуры класіцызму і мадэрну [1, с. 7—8].

На беларускіх землях вобразы гарадоў, якія інтэнсіўна пераўтвараліся ў перыяды эканамічных і культурных уздымаў, увасобілі яскравыя старонкі гісторыі народа. Сярэдневяковыя вежавыя формы абарончага характару, барочныя хвалістыя абрысы зграбных архітэктурных аб'ёмаў, строгія лініі класіцызму і трыумфальныя па характары пабудовы неакласіцызму вызначылі каларыт гарадскога асяроддзя, увасоблены ва ўзаемаадносінах архітэктурных вобразаў.

Адлюстраваныя ў культавых, грамадскіх і жылых пабудовах стылявыя матывы раманікі і готыкі, барока, класіцызму і неакласіцызму працягнулі сваё жыццё і ў сучаснай архітэктуры Беларусі. Мадэрнізацыя ўрбаністычнага асяроддзя з аднаўленнем страчаных помнікаў, як адзначае беларускі архітэктар Ю.Кішык, з канца 1980-х гг. стала ажыццяўляцца з разліку на "...той архітэктурна-прасторавы эффект, які можна атрымаць пры вяртанні аб'екта на мінулае месца" [2, с. 23].

Узнаўленне гістарычных форм у дойлідстве ўвасобілася ў двух напрамках архітэктурна-будаўнічай дзейнасці: у рэтраспектыўнай лініі постмадэрнісцкай матэрыяльнай культуры, заснаванай на гульнявым пачатку інтэрпрэтацыі спадчыны ў кантэксце светапогляду эпохі, і ў рэнавацыі (рэканструкцыі, рэстаўрацыі) помнікаў. Пры гэтым у абодвух напрамках выявілася перавага знакавых стылявых матываў, у той час як гістарыцызм XIX ст. не атрымаў падтрымкі ні на ўзроўні пераасэнсавання гістарычных форм у сучаснай трактоўцы, ні на ўзроўні дакументальнай рэнавацыі.

Уласцівы многім мастацкім стылям і найбольш яскрава праяўлены ў эклектыцы і мадэрне гістарыцызм як тэндэнцыя да ўзнаўлення характэрных прыёмаў, форм у іх рацыянальна ці ірацыянальна прадвызначаных спалучэннях не з'явіўся аб'ектам захаплення дойлідаў Беларусі. Ні рацыяналізм, што абапіраецца на класічныя традыцыі, ні рамантызм, што ўхваляе

ідэалы Сярэднявечча, якія, па меркаванні Л.Лапіна, адзначыліся ў гістарыцызме XIX ст. як праламленне запазычанага [3, с. 25—27], не праявіліся ў развіцці дойлідства Беларусі. Хаця, як слушна сцвярджае В.Кандзінскі, гістарыцызм з'яўляецца "*настойлівай неабходнасцю*" на кожным вітку развіцця мастацтва [4, с. 10] і дазваляе ў варыятыўных формах, ужо вядомых грамадству, выразіць адносіны творцаў да аб'ектыўнай рэчаіснасці.

Парадаксальнасць архітэктурнай і горадабудаўнічай практыкі Беларусі, з яе імкненнем да аднаўлення гістарычных форм, іх цытацыяй, і рэмінісцэнцыяй матываў, і інтэнцыяй да арыгінальнасці пры ігнараванні гістарыцызму XIX ст. як выражэння ідэалаў і інтэрпрэтацыі каштоўнасцяў індустрыяльнай эпохі, прадвызначыла шляхі мадэрнізацыі ўрбаністычнай прасторы. У сучасным гарадскім асяроддзі Беларусі знайшліся месца адноўленым храмам, замкам, палацам, ратушам, гандлёвым радам, гасцініцам мінулых часоў. Вобразы гістарыцызму як часткі манументальнага летапісу, зруйнаванага часам, не сталі аб'ектамі маштабнай рэнавацыі. Многія пабудовы захаваліся толькі ў мастацкіх выявах. У Мінску такімі аб'ектамі сталі кафедральны сабор у імя святых апосталаў Пятра і Паўла, капліца ў імя святога дабравернага князя Аляксандра Неўскага, царква Казанскай іконы Божай Маці, будынак Віленскага вакзала (гл. с. 2 уклэйкі).

Захаваныя на паштоўках выявы гэтых пабудоў даюць уяўленне аб іх дапасаванні да гістарычна сфарміраванага гарадскога асяроддзя ў адзінстве з архітэктурна-прыродным ландшафтам, іх мастацка-эстэтычных якасцях. Аднак вобразы архітэктуры, што раскрываюць свой змест у кантэксце асяроддзя і часу, у сваіх формах, аб'ёмна-прасторавых кампазіцыях, дэталях канструкцыі і сістэме аздаблення фіксуюць культурна-гістарычны змест эпохі, які толькі на першасным узроўні інтэрпрэтацыі можа быць прачытаны па выявах. Існуючыя ў рэальным асяроддзі архітэктурныя аб'екты больш дэталёва раскрываюць спецыфіку вобраза, дазваляючы акунуцца ў атмасферу эпохі.

### Помнікі архітэктуры гістарыцызму: страчаная спадчына

Архітэктурная спадчына перыяду гістарыцызму (другая палова XIX — пачатак XX ст.), якая захавалася да нашага часу, заснаваная на аналагах многіх страчаных помнікаў дойлідства. Ёсць сярод іх і падобныя да зруйнаваных мінскіх пабудоў гістарыцызму. Менавіта яны дазваляюць пазнаць вобразы страчаных будынкаў праз адчуванне, перажыванне, уяўленне, супастаўленне і асэнсаванне. Некаторыя з іх знаходзяцца на тэрыторыі Беларусі, іншыя — за межамі краіны.

*Кафедральны сабор у імя святых апосталаў Пятра і Паўла* быў пабудаваны на Саборнай плошчы (цяпер — плошча Свабоды) у Мінску ў 1893 г. (архітэктары А.Чагін, Я.Марозаў) на месцы царквы Святога

Духа (пабудавана ў 1636 г.) з частковым захаваннем яе структуры. Шматразовыя перабудовы царквы Святога Духа (1835 г., архітэктар Г. Валерт, 1850 г., 1870 г., пачатак XX ст., архітэктар Ф. Крамер, з прыстасаваннем пад дваранскае вучылішча) значна змянілі яе аблічча. Вобраз царквы, узведзенай у стылістыцы ранняга барока з элементамі рэнесансу і готыкі, паступова пераўтвараўся. Новыя аб'ёмы і элементы (канструкцыйныя, дэкаратыўныя) надавалі ёй рамантычныя рысы.

У канцы XIX — першай трэці XX ст. гэтая культурная пабудова з'яўлялася дамінантай гістарычнага цэнтру Мінска. Яе ўзнёслыя формы, развітая архітэктурна-прасторавая кампазіцыя захавалі базілікальную аснову. Сабор набыў новае аблічча дзякуючы ўзвядзенню высокай званіцы, кубападобнай надбудовы з пяццю невялікімі купаламі на барабанах, цаглянай муроўцы і дэкаратыўнай пластыцы, якая ўпрыгожыла фасады. Увасобленыя тэндэнцыі гістарыцызму з рэтраспектыўнымі матывамі маскоўскай архітэктурнай школы кultaвага дойлідства XVII ст. спрыялі паэтызацыі асяроддзя гістарычнага цэнтру горада. Вежавая

*Царква ў гонар Пакрова Прасвятой Багародзіцы ў в. Мількаўшчына Гродзенскага раёна. 1904—1908 гг.*



*Кафедральны сабор у імя святых апосталаў Пятра і Паўла на Саборнай плошчы (цяпер — плошча Свабоды) у Мінску. 1893 г. (узарвана ў 1936 г.). Архітэктары А. Чагін, Я. Мацвееў.*

званіца ў форме васьмерыка на чацверыку са шатровым завяршэннем і двума размешчанымі галоўнымі купаламі на барабанах, якія нібыта вырастаюць з "прыгорку" кілепадобных какошнікаў, стала дадаткам да гэтай кампазіцыі. У аб'ёме званіцы быў арганізаваны ход у форме партала, паабал якога, як і ў падставе званіцы, былі створаны кесонныя ўзоры драўнянага сячэння. Такі ж дэкор паўтараўся ў падставе васьмерыка званіцы. Сцены аздаблялі парэзныя дэкаратыўныя паяскі з трохкутнага ўзору, вокны ўпрыгожвалі фігурнай ліштвай з бакавымі калонкамі. З аднаго боку ад уваходу была пастаўлена капліца, аздабленая адзінай стылістыцы з храмам.

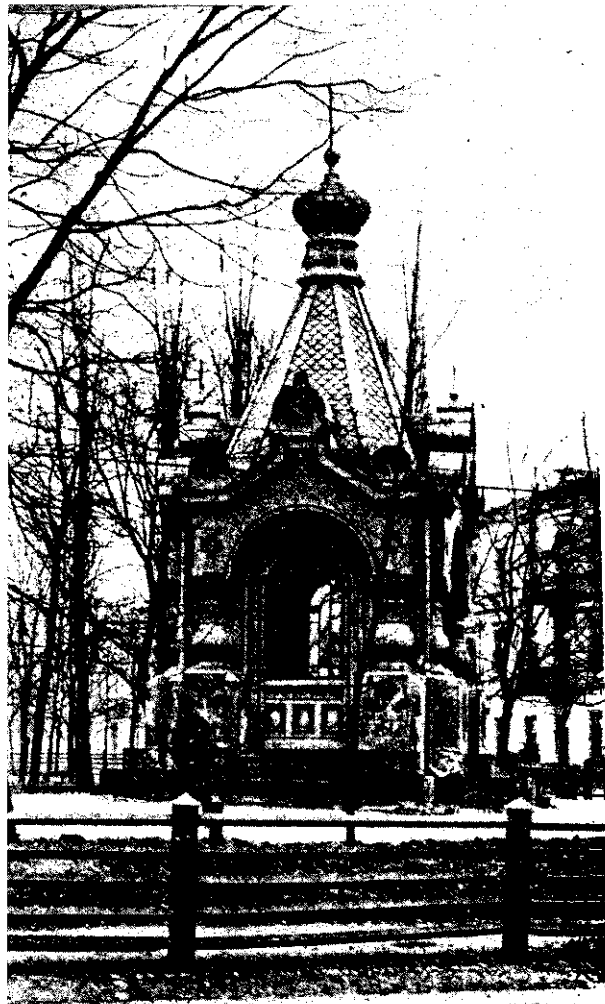
Казачна-рамантычны вобраз храма ўпрыгожваў прастору плошчы да 1936 г., калі пабудова была зруйнаваная. Аднаўленне храма адбылося ў 2010—2012 гг. (архітэктар С. Багласаў). Царква Святога Духа

рэканструяваная ў сваім першапачатковым выглядзе. Барочная стылістыка, захаваная ў адноўленай пабудове, падтрымала мастацка-вобразную лінію забудовы Верхняга горада.

Узноўлены на дакументальнай аснове храм гарманічна дапоўніў ансамбль збудаванняў гістарычнага цэнтра Мінска. Але вобраз Петра-Паўлаўскага кафедральнага сабора канца XIX ст. застаўся толькі на фотаздымках. Уяўленне аб архітэктурна-мастацкіх характарыстыках зруйнаванага храма дае падобны будынак царквы ў гонар Пакрова Прасвятой Багародзіцы ў в. Мількаўшчына Гродзенскага раёна (1904—1908 гг.) (гл. с. 3 укладкі).

Рэтраспектыўна-рускую стылістыку захаванай пабудовы вызначаюць тыя ж кампазіцыйныя і дэкаратыўныя прыёмы, што былі ўжытыя пры ўзвядзенні мінскага Кафедральнага сабора ў гонар святых апосталаў Пятра і Паўла. Аб'ёмы шатровай званіцы з прытворам, малітоўнай залы і пяціграннай апсіды з рызніцамі па баках паслядоўна групуюцца ў трохчасткавую лінейна-восевую кампазіцыю. Званіца таксама вырашана ў формах васьмерыка на чацверыку, але ўжо

*Капліца-пахавальня Паскевічаў у Гомелі. 1870—1889 гг.  
Архітэктары Я.Чарвінскі, М.Месмахер, О.Вегенер  
пры ўдзеле А.Пеля.*



*Капліца ў імя святога дабравернага князя Аляксандра Неўскага ў Мінску. 1869 г. (знішчана ў 1921 г.)*

з кампазіцыйным ускладненнем, якое вызначае яруснасцю. Над галоўным аб'ёмам, як і ў был мінскім саборы, пастаўлены кубападобны барац з больш масіўным цэнтральным купалам і чатырма меншымі купаламі на барабанах. Какошнікі, яздабляюць царкву ў Мількаўшчыне, атрымліваюць паўкруглыя абрысы. У канструкцыі скляпення выкарыстаны трохп'ялёсткавыя закамары, якія задалі характар узнёсласці архітэктурных форм. Кесонныя ўзоры рады дэнтакулаў, пілястры і броўкі над арачнымі аконнымі праёмамі надаюць храму маляўнічы эфект. Перад галоўным і бакавымі ўваходамі пастаўлены рундукі з вісячымі аркамі, якія падтрымліваюць мастацкае вырашэнне кампазіцыі.

У рэтраспектыўна-рускай стылістыцы ў 1869 у Мінску была ўзвядзена капліца ў імя святога дабравернага князя Аляксандра Неўскага. У яе вобразе, адзначае А.Лакотка, былі "...эклектычна спалучаны рысы царкоўнага дойлідства Расіі XVIII ст. з форма



Царква Казанскай іконы Божай Маці ў Мінску.  
1914 г. (узарвана ў 1936 г.).

сярэднявечных харомаў і церамоў" [5, с. 302]. Пастаўлена капліца была ў Аляксандраўскім скверы на перакрыжаванні вуліц Захар'еўскай і Дамініканскай і існавала да свайго знішчэння ў 1929 г. [6, с. 539].

Капліца атрымала квадратную ў плане аснову, накрытую шатром з макаўкай. Сіметрычнае па дзвюх перпендыкулярных восях збудаванне мела арачныя праёмы. Вуглы ўмацоўвалі бочкападобныя слупы на высокіх базах, упрыгожаных контррэльефнымі мальтыйскімі крыжамі. Меншыя па памерах крыжы такога ж тыпу былі выкарыстаныя ў аздабленні фігурных франтонаў. Дэкаратыўнае ўбранне капліцы ўпрыгожвала гарадское асяроддзе.

У гэты ж перыяд на тэрыторыі палацава-паркавага комплексу ў Гомелі было пачата будаўніцтва капліцы-пахавальні Паскевічаў (1870—1889 гг., архітэктары Я. Чарвінскі, М. Месмахер, О. Вегенер пры ўдзеле А. Пеля) (гл. с. 3 *Уклейкі*). Яе вобраз, у якім адбіліся павевы гістарыцызму, меў больш казачны характар. Шыкоўнае ўбранне стварылі фігурныя хвалістыя франтоны, размешчаныя паміж чатырма купаламі на барабанах у атачэнні паўкруглых какошнікаў,

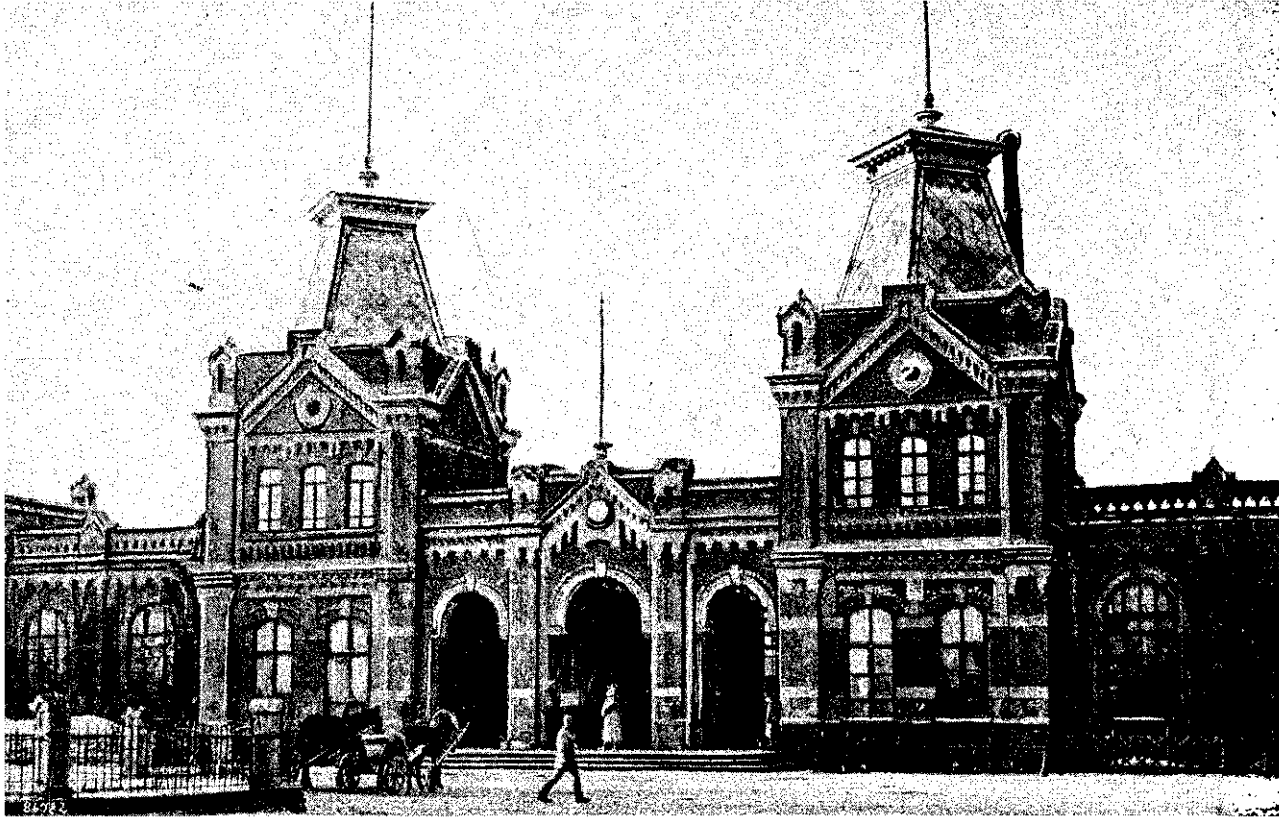
дэкаратыўная муроўка, разьба і маёлікавыя ўзоры са стылізаванымі расліннымі матывамі. Аб'ём капліцы фланкіравалі масіўныя апоры са ступеньчатымі базамі і мудрагелістымі крыжамі ў нішах. Партал і вокны былі вылучаны з поля сцяны фігурнымі слупамі і архвольтамі. Кубічнае збудаванне ўвянчаў шатровы дах з цыбулепадобным залачным купалам.

Царква Казанскай іконы Божай Маці адлюстроўвала ў сваім вобразе руска-візантыйскія ўплывы. З 1914 па 1936 г. (калі была ўзарвана) яна акцэнтавала ўчастак, утвораны перакрыжаваннем сучасных вуліц Мяснікова і Савецкай (раней — Нова-Маскоўскай і Маскоўскай адпаведна) у Мінску. Будавалася царква на сродкі служачых Лібава-Роменскай і Маскоўска-Брэсцкай чыгункі, што вызначыла яе другую назву — Чыгуначная.

Пабудаваная па ўзоры канстанцінопальскага храму Святой Сафіі Казанская царква ўражвала маштабнасцю форм, згрупаваных па прынцыпе нарастання аб'ёмаў да цэнтра. Рускія традыцыі культывага дойлідства выявіліся ў вылучэнні аб'ёма шмат'яруснай званіцы, што з'яўлялася другой, побач з цэнтральным купалам, данантай кампазіцыі. Архітэктурна-мастацкія якасці барабана званіцы, увянчанага сферычным купалам, паўтараюць характэрныя рысы галоўнага купала, пастаўленага над сярэднякрыжжам. Форма праёмаў і іх дэкаратыўнае аздабленне з калонкамі, якія падтрымлівалі аркады

Сабор у гонар Нараджэння Хрыстова ў Рызе. 1877—1884 гг.  
Кіраўнікі праекта архітэктары Р. Пфлуг, М. Чарі.





Віленскі вакзал у Мінску. 1890—1898 гг. (зруйнаваны ў 1919 г.)

захоўвала ідэнтычныя матывы ў пяці накрытых сферычнымі купаламі барабанах. Аб’ёмы трапезнай, капліц, рызніц, апсіды, якія групаваліся вакол асноўнай часткі збудавання, утваралі кампазіцыйнае адзінства. Гарманічнае спалучэнне рознавышынных форм дасягалася не толькі дзякуючы паўтарэнню матываў, але і вонкавай паласатай муроўкай з ужываннем светлай і чырвонай цэглы.

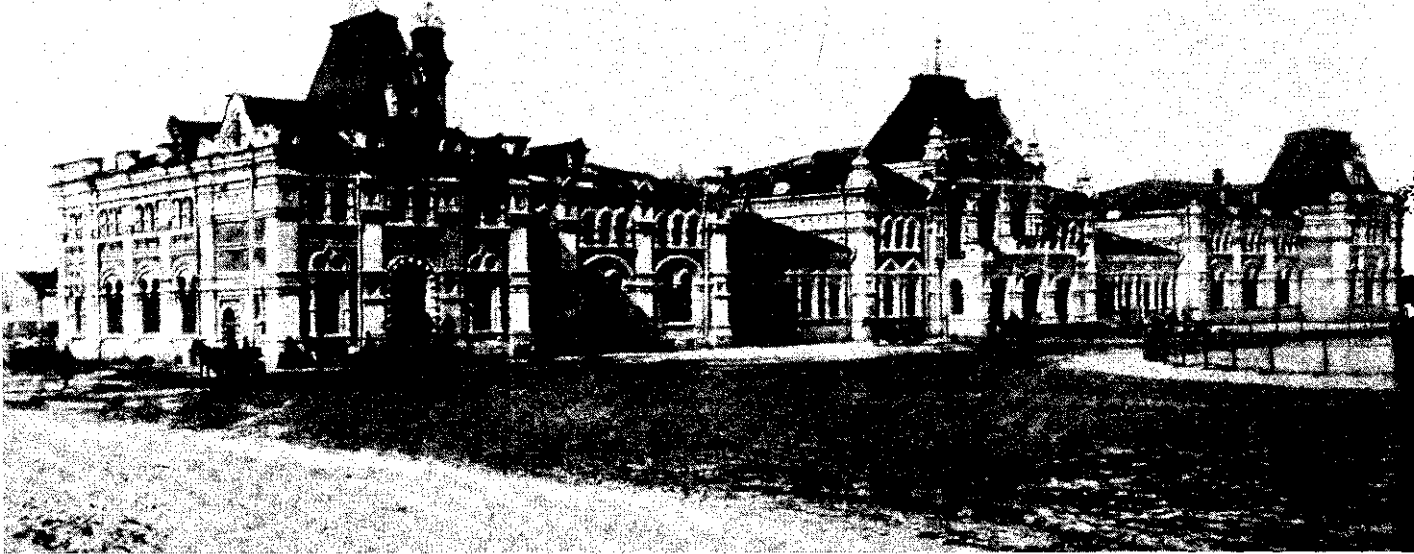
Меркаваным правобразам мінскай Казанскай царквы з’явіўся ўзведзены ў 1877—1884 гг. *сабор у гонар Нараджэння Хрыстова ў Рызе* (архітэктары Р.Пфлуг, М.Чагін). Пры падабенстве кампазіцыйных прынцыпаў і дэкаратыўнай муроўкі сцен абодвух збудаванняў рыжскі храм атрымаў больш выцягнуты па падоўжанай восі план у форме крыжа. Званіца рыжскага сабора была пастаўлена на некаторай адлегласці ад асноўнага аб’ёма і злучалася з ім крытым пераходам. Вышыня званіцы ў параўнанні з мінскім храмам была меншай за бакавыя купалы. Як і ў мінскім Казанскім саборы, дэкаратыўны эффект тут утварала муроўка сценаў. Светлая цэгла абліцоўкі чаргавалася з радамі чырвонабурых цэментных плітак [7, с. 296].

Але рыжскі сабор атрымаў больш яскравае мастацкае ўбранне. Партал, фігурныя франтоны, здвоеныя і строеныя аркі праёмаў падтрымалі калоны і паўкалоны стылізаванага карынфскага ордэра з выявай мальтыйскага крыжа. Антаблемент ніжняга і сярэдняга ярусаў збудавання ўпрыгожылі паясы дэнткула, фрызы

з выявамі лісця аканта, пальметкамі. У малюнку заў таксама былі ўжыты мальтыйскія крыжы.

Фарміраванне ўрбанізму на беларускіх зямлях было значнай з’явай у сацыякультурным ці грамадства. Інтэнсіфікацыя гандлёва-эканамічнай сувязяў змяніла ўяўленні аб карціне свету, вызначыла новыя сацыяльныя каштоўнасці і арыенціры. Ва ўраўнаважаным асяроддзі з’явіліся новыя тыпы збудаванняў, вобразы якіх адлюстроўвалі набыткі індустрыяльнай эпохі. Ужо не палацава-паркавыя ансамблі, а будынкі чыгуначных станцый, даходных дамоў, банкаў матэрыяльным увасабленнем ідэалаў эпохі.

Адным з маштабных збудаванняў, якое вырасла ў сваім вобразе “дух часу”, стаў *Віленскі вакзал* у Мінску. Аблічча мураванага вакзала (пабудаваны ў 1890—1898 гг., перабудаваны са зменай стылістыкі ў 1919 г. зруйнаваны ў 1991 г.), які заняў месца ранейшых драўляных павільёнаў станцыі (1873), зафіксавала модныя павевы гістарыцызму. Вакзал быў узведзены з чырвонай цэглы. Галоўныя двухпавярховыя аб’ёмы выходзілі тарцамі да перона, вячаліся вежы ў формах пад чатырохсхільнымі шатрамі. На ўзроўні шага паверх яны аб’ядноўваліся галерэяй, флігелі завяршалі кубічныя аб’ёмы. У кампазіцыі падкрэслены сіметрыя. Дамінантай выступалі вежы, ка галерэі паміж якімі ўтварала партал з трохвужным франтонам над цэнтральным арачным праёмам. Такія ж франтоны акцэнтавалі і вежы. Дэкаратыўны



*Віндаўскі (цяпер — Рыжскі) вакзал у Маскве. 1897—1901 гг. Архітэктар С.Бржазоўскі.*

муроўка вылучала карнізы, франтоны, абрамленні вокнаў, надавала мазаічны характар і падкрэслівала святочнасць збудавання.

Алюзіі вобраза мінскага Віленскага вакзала знайшлі ўвасабленне ў збудаванні *Віндаўскага вакзала* (цяпер — Рыжскі вакзал) у Маскве (1897—1901, архітэктар С.Бржазоўскі). Падобныя манументальна-дэкаратыўныя формы вызначылі сіметрычную трохчасткавую кампазіцыю. Цэнтральны і два бакавыя аб'ёмы збудавання атрымалі шатровае завяршэнне. Маляўнічы дэкор сцен надавала фігурная цагляная муроўка. Партал, вылучаны асобным аб'ёмам, таксама, як і ў збудаванні мінскага Віленскага вакзала, набыў трохчасткавую структуру. Але Віндаўскі вакзал адрозніваўся большай урачыстасцю, якая дасягалася стылізацыяй форм рускай архітэктуры. Цыбулепадобныя, стральчатыя і паўкруглыя абрысы дэкаратыўных элементаў, тонкія калонкі, што размежавалі аконныя праёмы, вісячыя аркі, вежачкі стваралі выкрутасісты строй збудавання.

Урбаністычнае асяроддзе бесперапынна абнаўляецца. Яно значна пераўтварае архітэктурны ландшафт, часткова паглынаючы гістарычнае мінулае. Сфарміраваную горадабудаўнічую канву з кожнай эпохай дапаўняюць усё новыя "архітэктурныя ўзоры", якія адлюстроўваюць карціну свету ў яе сучаснай трактоўцы. Кожны сатканы дойлідзямі "ўзор" зацямняе новамодалымі фасонамі прыгажосць былога ўбрання горада. Некаторыя з іх становяцца часткай новых "адзенняў", іншыя сыходзяць са структуры горадабудаўнічай тканіны, саступаючы месца вынаходніцтвам часу.

Лёс многіх гістарычных пабудоў у дынамічна зменлівым урбаністычным асяроддзі з'яўляецца прадвызначаным. Але ўсё ж у сваіх архетыпах і налагах вобразы архітэктуры мінулых эпох працягваю дэманстраваць сваю веліч перад тварам невядомабудучыні.

1. Маца, И. Л. Архитектура Чехословакии: Исторический очерк / И. Л. Маца. — М. : Госстройиздат, 1959. — 303 с.

2. Кишик, Ю. Ансамбль исторического центра города и охранять, и созидать / Ю. Кишик // Архитектура и строительство. — 2009. — № 5. — С. 21—25.

3. Лапин, Л. Об историзме / Л. Лапин // Архитектурное наследие конца XIX — начала XX века и его роль в современном градостроительстве : материалы респ. конф. Таллинн, 29 июня — 1 июля 1983 г. — Таллинн, 1985. — С. 25—30.

4. Кандинский, В. В. О духовном в искусстве / В. В. Кандинский. — М. : Архимед, 1992. — 107 с.

5. Лакотка, А. І. Нацыянальныя рысы беларускай архітэктуры / А. І. Лакотка. — Мінск : Ураджай, 1999. — 36 с.

6. Кулагін, А. М. Праваслаўныя храмы на Беларусі : цыкл. даведнік / А. М. Кулагін. — Мінск : БелЭн, 2001. — 327 с.

7. Прибалтийские русские: история в памятниках культуры (1710—2010) / под ред. А. В. Гапоненко. — Рига : Институт европейских исследований, 2010. — 736 с.

*Паступіў у рэдакцыю 23.08.20.*