

Формирование коммуникативной компетентности студентов-логопедов

Аннотация

В статье реализуются идеи компетентного подхода, направленного на формирование профессионально значимых умений, сформулированы и содержательно аргументированы теоретические аспекты формирования коммуникативной компетентности студентов. Предпринята попытка классификации существующих подходов к определению понятия "коммуникативная компетентность". Описываются результаты изучения коммуникативных умений студентов-логопедов. Предлагаются возможности использования спецкурса по формированию коммуникативной компетентности студентов-логопедов.

Введение

Современная система высшего образования отражает направленность на гуманистические ценности, коммуникативную культуру, процессы развития и самоактуализации личности каждого участника образовательного процесса. Работа учителя-логопеда требует высокой коммуникативной нагрузки, в то же время недостаточная коммуникативная компетентность может являться причиной профессионального стресса, а в перспективе привести к синдрому "эмоционального выгорания". В связи с этим возникает необходимость в подготовке будущих учителей-логопедов к профессиональному общению.

Коммуникативная компетентность — один из важнейших компонентов профессиональной компетентности выпускников факультета специального образования, которым независимо от специализации предстоит работать с детьми, их родителями. В состав коммуникативной компетентности чаще всего включают совокупность знаний, умений и навыков, которые обеспечивают

Н. В. Дроздова, заместитель декана факультета специального образования, доцент БГПУ имени Максима Танка

эффективность общения. Коммуникативная компетентность учителя-логопеда в практической деятельности заключается в понимании и толковании профессиональных терминов, понятий (например, в беседе с коллегами, родителями), понимании вербальных и невербальных средств и умении их использовать в различных коммуникативных ситуациях.

Система формирования коммуникативной компетентности студентов включает следующие составляющие: целенаправленная коммуникативная подготовка (через различные формы учебной и внеучебной коммуникации); самостоятельная работа (самообразование, саморазвитие); диагностический комплекс (отслеживание динамики развития коммуникативной компетентности каждого студента).

Основная часть

К педагогу системы специального образования предъявляется ряд требований, которые находят отражение в образовательном стандарте Республики Беларусь "Высшее образование. Первая ступень". Одной из базовых составляющих профессиональной компетентности будущего учителя-логопеда является коммуникативная компетентность, которая формируется в течение всего периода обучения в вузе. Выпускник должен быть компетентен решать такие профессиональные задачи, как консультирование лиц с нарушениями речи, родителей, педагогов по проблемам воспитания, обучения, развития; осуществлять просветительскую деятельность, взаимодействие с другими специалистами, сопровождающими ребёнка с нарушениями речи.

Коммуникативная компетентность учителя-логопеда обусловлена системой отношений и особенностей личности, проявляется в ситуациях взаимодействия, обеспечивая

эффективность общения. При изучении коммуникативной компетентности студентов-логопедов необходимо ориентироваться на умение владеть вербальными и невербальными средствами для актуализации информационной, экспрессивной и прагматической функций профессионально-педагогического общения; умение варьировать коммуникативные средства в связи с изменением ситуации педагогического общения, построением речевых актов в соответствии с языковыми и речевыми нормами. В литературе отмечается, что учителю-логопеду необходимо иметь высокий уровень эмпатии и самооценки, обладать гибкостью, вариативностью мышления и речи и относиться к лицу, имеющему нарушение речи, как к ценности и активному участнику взаимодействия.

Обратимся к сущности понятия “коммуникативная компетентность”. В психолого-педагогической литературе существуют разнообразные и разноплановые трактовки этого понятия: способность учителя к взаимодействию с учащимися (Г. С. Трофимова); совокупность способностей, знаний и умений, необходимых для общения (Л. А. Петровская, Е. В. Сидоренко и др.); уровень обучения взаимодействию с другими участниками образовательного процесса (О. Г. Усанова); интегративное личностное качество (Л. Н. Тимашкова, А. Т. Цветкова, Н. В. Яковлева и др.) и др.

Коммуникативная компетентность является значимой и относительно самостоятельной подсистемой в структуре профессиональной компетентности и проявляется в способности взаимодействовать с другими людьми. Если рассматривать коммуникативную компетентность как способность, то она включает: способность прогнозировать коммуникативную ситуацию, в которой предстоит общаться; способность программировать процесс общения, опираясь на своеобразие коммуникативной ситуации; способность осуществлять управление процессом общения в коммуникативной ситуации.

С другой стороны, коммуникативная компетентность предполагает формирование умений: вести вербальный и невербальный обмен информацией, а также проводить диагностирование личностных свойств и качеств собеседника (коммуникативная функция); вырабатывать стратегию, тактику и технику взаимодействия с людьми, органи-

зовывать их совместную деятельность для достижения определённых социально значимых целей (интерактивная функция); идентифицировать себя с собеседником, понимать, как он сам воспринимается партнёром по общению, и эмпатийно относиться к нему (перцептивная функция).

Анализ и обобщение исследований, посвящённых определению сущности понятия “коммуникативная компетентность”, позволяет рассматривать его как комплексное понятие, включающее коммуникативные ценности, свойства личности, обеспечивающие готовность к общению, а также культуру взаимодействия в процессе общения. Коммуникативная компетентность как интегративное личностное образование включает:

- личностный аспект (гуманистические ориентации, коммуникативные ценности педагога, совокупность личностных качеств, обеспечивающих готовность к диалогическому общению);
- когнитивный аспект (наличие знаний о закономерностях общения и опыт оперирования ими);
- технологический аспект, объединяющий умения и навыки общения, обуславливающие культуру взаимодействия.

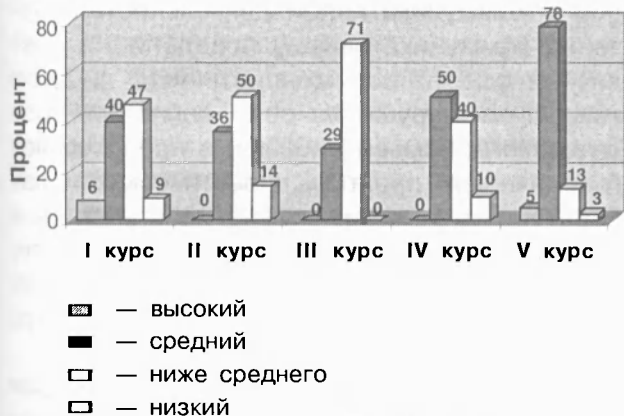
Для подготовки учителя-логопеда важную роль играет деонтологический аспект, предполагающий формирование умения соблюдать этические нормы в общении с лицами, имеющими нарушения речи, родителями, другими специалистами.

Целью экспериментального исследования явилось выявление особенностей коммуникативной компетентности студентов-логопедов. У студентов изучались следующие коммуникативные умения:

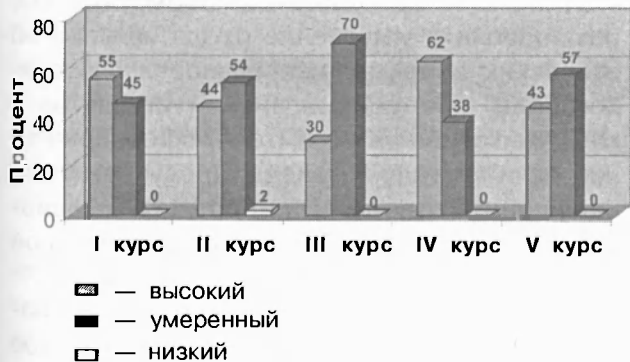
- слушать собеседника (тест “Умеете ли Вы слушать”, Е. И. Рогов);
- понимать и интерпретировать невербальные средства общения (тест “Понимаете ли Вы язык мимики?”, С. В. Ковалёв);
- устанавливать и поддерживать коммуникативные контакты с детьми (тест “Коммуникативная готовность к диалогу с ребёнком”, И. И. Рыданова);
- эмоционально откликнуться на проблемы другого (способность к эмпатии) (Шкала эмоционального отклика, А. Меграбиан, Н. Эпштейн);
- осуществлять самоконтроль эмоциональных реакций в различных ситуациях общения

(эмоциональная устойчыць) (тэст М. Снай-дэра “Оцэнка самокантроля в абшчэньі”).

В эксперыментальным ісьледваньі прынімаў ўдзельнік 261 студэнт I—V курсоў факультэта спецыяльнага аьраваньня, аьу-чаюьшыся па спецыяльнасьцям “Логопэдыя. Начальнае аьраваньне”, “Логопэдыя. Практычэская псыхалогія”, “Логопэдыя. Спецыяльная псыхалогія”. Рэзультаты ісьледваньня прадставлены на рысьунках 1—5.



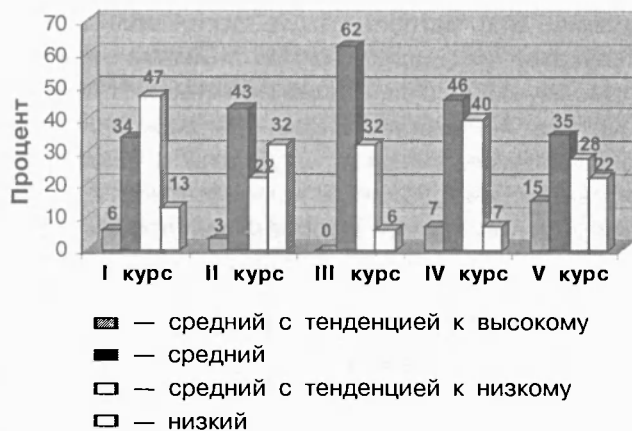
Рисуньк 1 — Рэзультаты ісьледваньня ўмьня слухаць сабэсьдніка



Рисуньк 2 — Рэзультаты ісьледваньня ўрвня неверьбальнай кампэтэнтнасьці



Рисуньк 3 — Рэзультаты ісьледваньня ўрвня каммунікатыўнай гатэвнасьці к дыялогу с рэбёнкам



Рисуньк 4 — Рэзультаты ісьледваньня ўрвня эмацыянальнага аьткіка



Рисуньк 5 — Рэзультаты аьдэрэньня ўрвня самокантроля в абшчэньі

Эксперыментальнае ісьледваньне каммунікатыўных ўмьняў студэнтаў паказала:

1. У большынства студэнтаў-логопэдаў прэабладаюць сьредньі і ніжэ сьредняга ўрвня ўмьня слухаць сабэсьдніка. Высокьі ўрвня выкананьня заданьня наблядаецься у 5% студэнтаў V курсу і 6% студэнтаў I курсу, таьда як у студэнтаў II, III, IV курсоў даньні паказатэль аьсутствуе. Сьледуе аьратьці вьнямаьне, чь саьмьяь ньжькья паказатэль аьнаружэнь у студэнтаў II курсу (30% імеюць сьредньі ўрвня, 50% — ніжэ сьредняга, 14% — ньжькьі ўрвня выкананьня заданьня). Аьтмечаеться паложьтэльнае тэндэцыя разьвьтэня даньняга ўмьня к V курсу (5% студэнтаў імеюць высокьі, 78% — сьредньі, 13% — ніжэ сьредняга і вьсего 3% ньжькьі ўрвня выкананьня заданьня).

2. Вьявлэно, чь толькь у 2% студэнтаў II курсу наблядаецься ньжькьі ўрвня ўмьня пальнэмаць неверьбальнае сьредства аь-

щения. Они поглощены собственными проблемами и недостаточно внимательны к проблемам других, также испытывают трудности в понимании характера межличностного взаимодействия. Студенты с высоким уровнем невербальной компетентности, наоборот, поглощены проблемами других людей и невнимательны к собственным (высокий показатель у 62 % студентов IV курса и 55 % обучаемых I курса). Большинство студентов I—V курсов имеют средний уровень сформированности исследуемого умения.

3. Практически все студенты-логопеды считают, что они готовы к общению с детьми. Только 3 % студентов II курса и 2 % студентов III курса указывают на недостаточный уровень готовности. Результаты представлены.

4. У студентов отсутствует высокий уровень эмпатии. Низкий уровень характерен для 13 % студентов I курса, 32 % студентов II курса и 22 % — V курса. Преобладание среднего уровня наблюдается у 43 % студентов II курса, 62 % студентов III курса и 35 % — V курса. Студенты внимательны в общении, стараются понять собеседника, но затрудняются прогнозировать развитие отношений между людьми.

5. Высокий коммуникативный контроль наблюдается у 41 % студентов III курса и 40 % студентов IV курса, ниже этот показатель у студентов I курса (17 %), II курса (23 %) и V курса (28 %). Данный уровень характеризуется управлением выражения своих эмоций, однако у студентов затруднена спонтанность самовыражения, они не любят непрогнозируемых ситуаций. Студенты с низким коммуникативным контролем (примерно по 9—11 % на каждом курсе) более непосредственны и открыты, менее подвержены изменениям в различных ситуациях. Для большинства студентов I, II, V курса характерен умеренный коммуникативный контроль.

Таким образом, диагностика коммуникативной компетентности на различных этапах обучения подтверждает динамичность этого процесса, взаимосвязанность всех коммуникативных умений, вариативность их формирования в зависимости от индивидуальных особенностей студентов. Можно предположить, что развитие коммуникативной

компетентности студентов зависит от её исходного состояния, содержания учебного процесса в течение всего периода обучения в вузе.

Обобщив исследования по проблеме формирования коммуникативной компетентности будущих учителей-логопедов, выделим следующие направления работы: совершенствование теоретической подготовки студентов в области психологических знаний о коммуникативной деятельности; обучение коммуникативному поведению в различных сферах взаимодействия (с лицами, имеющими нарушения речи, коллегами, родителями и семьёй ребёнка) в процессе логопедической практики, практических и лабораторных занятий; включение студентов в научно-исследовательскую деятельность, введение в процесс обучения социально-психологических тренингов, деловых игр, спецкурсов.

Для студентов-логопедов V курса на факультете специального образования введён спецкурс, направленный на формирование знаний о структуре коммуникативной компетентности и методике её формирования; расширение и углубление представлений об этических аспектах деятельности учителя-логопеда; обогащение знаний студентов о коммуникативном аспекте профессиональной речи учителя-логопеда; предупреждение нарушений голоса и синдрома “эмоционального выгорания” в профессиональной деятельности учителя-логопеда.

Содержание курса строится в трёх направлениях: *информационное, практическое и самопознание*. Первое направление включает информирование студентов о теоретических основах формирования коммуникативной компетентности учителей-логопедов. Основной целью этого направления является создание условий для осмысления будущим педагогом их ценности, смысла своих действий и слов, углубление содержательности и искренности общения, обмен позициями по вопросам взаимодействия учителя-логопеда с лицами, имеющими нарушения речи, родителями, коллегами.

Материалы курса знакомят студентов с состоянием проблемы коммуникативной компетентности учителя-логопеда и раскрывают комплексный подход к диагностике

коммуникативной компетентности педагога. Важное место уделяется вопросам повышения коммуникативной компетентности учителя-логопеда, индивидуально ориентированному подходу к организации коммуникативного саморазвития.

Содержание курса помогает изучить современные этические проблемы логопедической помощи детям и взрослым с речевыми нарушениями. К ним относятся: этические стороны прогноза возможностей коррекции речи, сочетание профессионально развитых качеств личности (способность к эмпатии, состраданию и др.) с уровнем теоретической подготовки; проблема взаимоотношений учителя-логопеда и других специалистов при проведении медико-психолого-педагогического обследования, проблема предупреждения стресса и конфликтов в профессиональной деятельности и другие.

Практическое направление предполагает использование нестандартных форм проведения практических занятий: дискуссионные формы общения, использование деловых игр, тестовых заданий, направленных на осмысление и диагностику компонентов коммуникативной компетентности; создание педагогических ситуаций, связанных с использованием формул речевого этикета в различных сферах взаимодействия; реализация метода учебного портфолио как отчётной формы.

Самопознание студентов является не менее важной составляющей коммуникативной компетентности педагога. Проведение различных тестов (в том числе любительских) способствует формированию у будущих учителей-логопедов представлений о своих личностных коммуникативных особенностях на основе самооценки. Практика показывает наличие у студентов интереса к получению информации о себе и других.

Анализ результатов зачёта по курсу "Формирование коммуникативной компетентности учителей-логопедов" убеждает в том,

что развитие коммуникативной компетентности следует осуществлять с учётом междисциплинарных связей в процессе коммуникативно-речевой деятельности обучаемых. Содержание курса способствует повышению уровня коммуникативной компетентности, активизации исследовательской работы студентов, а также найдёт применение в системе подготовки специалистов смежных специальностей, курсов повышения квалификации и переподготовки педагогов-дефектологов.

Заключение

Коммуникативная компетентность означает информированность специалиста о цели, сущности, структуре, средствах, особенностях общения (коммуникативные знания); владение технологией этой деятельности (коммуникативные умения и навыки); индивидуально-психологические качества специалиста, которые обеспечивают осознание важности эффективного профессионального общения, стремление к постоянному совершенствованию коммуникативной стороны профессиональной деятельности (коммуникативная направленность); а также способность к нестандартному, творческому решению коммуникативных задач, возникающих в процессе общения (коммуникативная креативность). Высокий уровень коммуникативной компетентности у студентов-логопедов предполагает умения:

1) анализировать с этических позиций проблемы, связанные с диагностикой, обучением и воспитанием лиц с нарушениями речи;

2) осуществлять консультирование лиц с нарушениями речи, родителей и других педагогов по вопросам коррекционно-педагогической работы;

3) проводить работу по предупреждению нарушений голоса, конфликтных ситуаций, синдрома "эмоционального выгорания" в профессиональной деятельности и другие.

Список использованной литературы

1. Баль, Н. Н. Формирование профессионально значимых личностных качеств у студентов-логопедов / Н. Н. Баль // Сб. междунар. науч.-метод. семинара: Подготовка дефектологов в системе высшей школы: состояние, перспективы развития, Минск, 18—19 мая 2005. — Минск, 2005. — С. 10—18.

2. *Бейлинсон, Л. С.* Профессиональная речь логопеда / Л. С. Бейлинсон. — М. : ТЦ Сфера, 2005. — 160 с.
3. *Дроздова, Н. В.* К проблеме формирования коммуникативных умений студентов-дефектологов / Н. В. Дроздова, И. Н. Логинова // Дефектологическое образование в Республике Беларусь: состояние и перспективы: материалы респуб. науч.-практ. конф. — Ч.1. — Минск : БГПУ, 2001. — С. 65—67.
4. *Дружиловская, О. В.* Деонтологический аспект в формировании профессиональных качеств специалистов в области коррекционной педагогики и специальной психологии / О. В. Дружиловская // Практическая психология и логопедия. — 2006. — № 2. — С. 77—80.
5. *Игнатъева, С. А.* Коммуникативная культура будущих учителей-логопедов как условие становления их профессиональной компетентности / С. А. Игнатъева // Обучение и воспитание детей с нарушениями в развитии. — 2006. — № 6. — С. 3—7.
6. *Королькова, В. А.* О роли элективных лингвистических курсов в профессиональной подготовке педагога-логопеда / В. А. Королькова // Практическая психология и логопедия. — 2007. — № 3. — С. 22—25.
7. *Логинова, И. Н.* Формирование профессионально-педагогического общения учителей-дефектологов / И. Н. Логинова, Н. В. Дроздова // Дефектология. — 2002. — № 3. — С. 92—104.
8. *Лысенко, Е. М.* Генезис профессиональных деформаций у логопедов и их профилактика: психолого-педагогический аспект / Е. М. Лысенко // Практическая психология и логопедия. — 2005. — № 1. — С. 23—29.
9. Психолого-педагогическая культура учителя-дефектолога: материалы Респ. научн.-практ. конф., 24 окт. 2007 г. / отв. ред. В. А. Шинкаренко. — Минск : БГПУ, 2007. — 128 с.
10. *Султанова, Р. М.* Формирование профессиональной компетентности будущего учителя-логопеда в учебно-педагогической, производственной практике повышенного уровня: автореф. дис. ... канд. пед. наук / Р. М. Султанова. — Ижевск, 2005. — 22 с.
11. *Тимашкова, Л. Н.* Формирование коммуникативной компетентности будущих педагогов / Л. Н. Тимашкова. — Минск : УИЦ БГПУ, 2003. — 122 с.
12. *Цырульник, Н. С.* К проблеме становления профессиональной компетентности учителя-логопеда / Н. С. Цырульник // Сб. междунар. науч.-метод. семинара: Подготовка дефектологов в системе высшей школы: состояние, перспективы развития, Минск, 18—19 мая 2005. — Минск, 2005. — С. 120—125.
13. *Черкасова, Е. Л.* О коммуникативных умениях учителя-логопеда / Е. Л. Черкасова // Дефектология. — 2005. — № 6. — С. 28—32.

Если ты перестаёшь учиться, перестаёшь создавать историю.

Ник Вуд
