

## **МАСКУЛИННОСТЬ – ФЕМИНИННОСТЬ И СУБЪЕКТИВНЫЙ ВОЗРАСТ В МЕНТАЛЬНЫХ РЕПРЕЗЕНТАЦИЯХ СТУДЕНТОВ**

*Гавриленко Анастасия Сергеевна,  
студент 1 курса факультета социально-педагогических технологий  
Белорусского государственного педагогического университета, г. Минск*  
*Лобанов Александр Павлович,  
доктор психологических наук, профессор кафедры возрастной и  
педагогической психологии Белорусского государственного педагогического  
университета, г. Минск*  
*E-mail: lobanov.ap@outlook.com*

## **MASCULINITY – FEMININITY AND SUBJECTIVE AGE IN MENTAL REPRESENTATION OF STUDENTS**

*Gavrilenko Anastasia Sergeevna,  
1st year student of the Faculty of Social and Pedagogical Technologies  
Belarusian State Pedagogical University, Minsk*  
*Lobanov Alexander Pavlovich,  
Doctor of Psychology, Professor of the Department of Developmental and  
Pedagogical Psychology of the Belarusian State Pedagogical University, Minsk*

**Аннотация.** Представлены результаты исследования представлений о гендерных различиях в идентификации мужчин и женщин студентами в зависимости от их субъективного возраста. Установлены различия в белорусской и американской выборках по шкале маскулинности – фемининности, что требует модификации методики С. Бем. Данные представляют интерес для преподавательской деятельности и консультирования в области психологии семьи.

**Annotation.** The results of the study of perceptions of gender differences in the identification of men and women by students depending on their subjective age are presented. Differences were established in the Belarusian and American samples on the masculinity scale - femininity, which requires a modification of the S. Boehm method. The data are of interest for teaching and counseling in the field of family psychology.

**Ключевые слова:** гендер, маскулинность, фемининность, ментальная репрезентация, субъективный возраст.

**Key words:** gender, masculinity, femininity, mental representation, subjective age.

Проблема изучения имплицитных представлений в контексте ментальных репрезентаций получила широкое распространение в современной когнитивной психологии. Ментальная репрезентация как совокупность внутренних когнитивных структур, сложившихся в процессе

жизнедеятельности человека, позволяет определить индивидуальную картину мира и представить паттерны группового сознания. Цель нашего исследования заключается в определении взаимосвязи между гендерными представлениями и субъективным (психологическим) возрастом.

В исследовании приняли участие студенты 1 курса факультета социально-педагогических технологий в количестве 50 человек, 6 юношей и 44 девушки. В качестве диагностического инструментария были использованы тест С. Бем «Умеете ли вы отличить мужчину от женщины» [1] и методика “Age-of-Me” Р. Кастенбаума [и др.] в модификации Е. А. Сергиенко и Ю. Д. Киреевой) [2; 3].

Тест С. Бем содержит 118 личностных черт, 40 из которых идентифицируются как мужские и женские. Распределение частот (с интервалом в шесть единиц) представлено на рисунке 1. Студенты лучше определяют женские черты личности, чем мужские, что можно объяснить особенностью выборки.

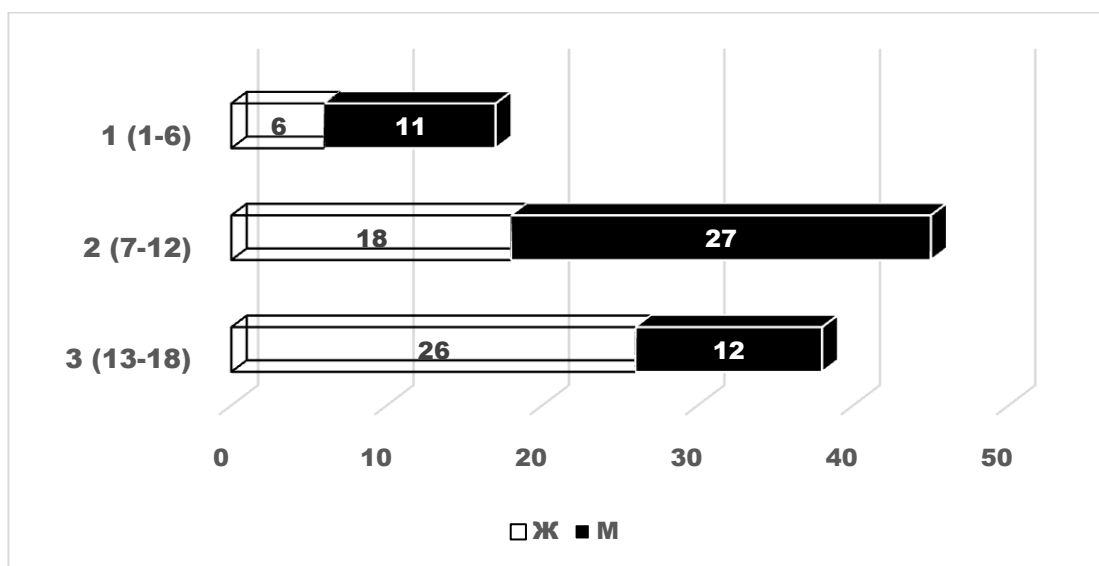


Рисунок 1. Распределение частот идентификации черт личности.

На основе медианного критерия можно констатировать преобладание респондентов, которые правильно идентифицируют женские черты ( $m=11,58$ ;  $Me=13$ ), в то время как частота оценок мужских черт не отличается существенным образом от среднего по выборке ( $m=9,48$ ;  $Me=9$ ).

Испытуемые в соответствии с ключом правильно определили 13 характерных для женщины черт личности: женственность (25), нежность (48), умение понимать других (99), способность утешать (89), теплота (91), застенчивость (30), доверчивость (20), мягкость (43), умение сочувствовать (103), любовь к детям (40), тихий голос (94), сострадание (86) и забота о людях (28). Семь женских черт из списка С. Бем не вошли в число наиболее характерных: верность (12), жизнерадостность (27), инфантильность (34), нелюбовь к ругательствам (50), падкость на лесть (63), привязанность (65) и умение уступить (105). Соответственно следующие семь черт определили

специфику белорусской выборки: очаровательность (62), чистота (111), хитрость (109), великодушие (10), развитое воображение (69), скромность (84) и развитая интуиция (68).

Такой подход позволил скорректировать список значимых черт личности с учетом их репрезентации белорусскими студентами (рисунок 2). Эти черты указали от 62 до 94% респондентов. Минимальный процент характерен для заботы о людях (28) и сострадания (86), максимальный – женственности (25). Такие категории, как женственность (25), нежность (48), теплота (91) и чистота (111), были проинтерпретированы как исключительно женские.

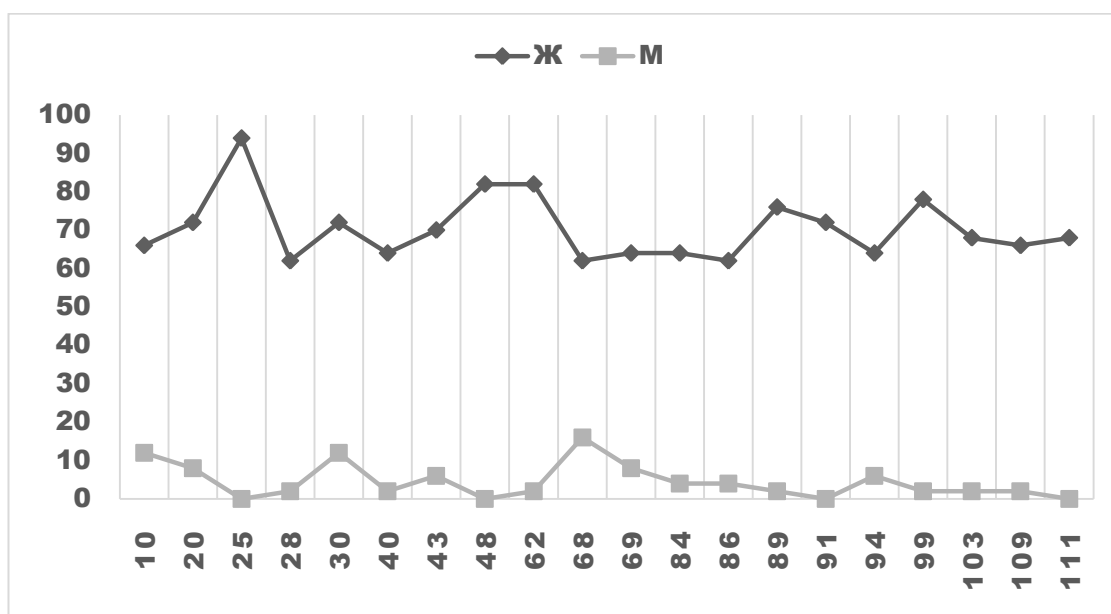


Рисунок 2. Показатели фемининности женщин и мужчин.

При этом студенты полагают, что великодушие (10) и застенчивость (30) на 12%, а развитая интуиция (68) – на 16%, одновременно свойственны мужчинам.

Согласно методике С. Бем 11 черт были идентифицированы респондентами как мужские: дух соревнования (21), мужественность (42), напористость (46), сила (76), склонность к доминированию (79) и риску (83), атлетичность (5), агрессивность (1), быстрота принятия решений (9), склонность вести за собой (78) и способность к лидерству (87). Список дополняют нехарактерные для американской выборки маскулинные черты: прямота (66), резкость (72), инфантильность (34), импульсивность (32), серьезность (75), готовность к действию (16), самоуверенность (73), склонность к обладанию (81) и умение развлечь (102) (рисунок 3). Соответственно из числа значимых черт личности были исключены следующие: амбициозность (3), аналитичность (4), вера в себя (11), индивидуализм (33), наличие собственной позиции (45), независимость (49),

сильная личность (78), способность защищать свои взгляды (88) и умение полагаться только на свои силы (98).

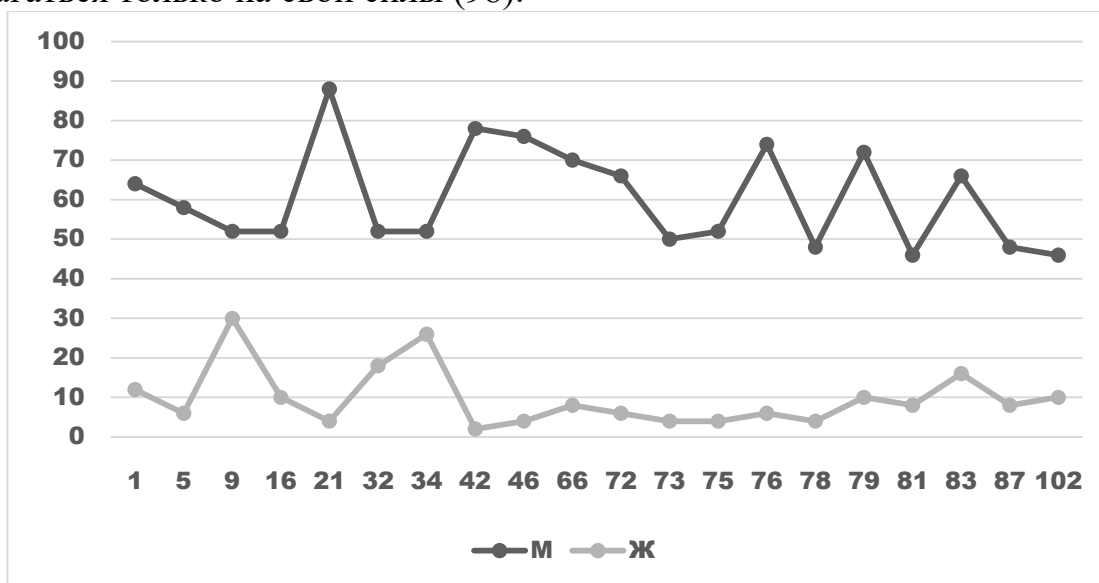


Рисунок 3. Показатели маскулинности мужчин и женщин.

Выраженность маскулинных черт личности варьируется у мужчин от 46% (склонность к обладанию, 81 и способность развлечь, 102) до 88% (дух соревнования, 21). Примечательно, что исключительное право на мужественность (42) мужчинами, по мнению студентов, уже утрачено. Более того, ни одна черта не идентифицируется как чисто мужская. Респонденты полагают, что 30% женщин склонны быстро принимать решения (9), 26% – не уступают мужчинам в инфантильности (34) и 16% – склонны к риску (83).

Результаты оценки черт личности по шкале фемининности – маскулинности можно сравнить с данными ранее проведенного исследования [1]. 20 лет назад только одна черта, жизнерадостность (27) не совпала с американским нормативом при идентификации женщин. Кроме того, такие мужские черты, как амбициозность, быстрота принятия решений, вера в себя, индивидуализм и независимость, утратили гендерную окраску.

Научный интерес представляет также соотношение параметров реального (хронологического) и субъективного возраста. Так, хронологический возраст (17,26), по мнению студентов, превышает их субъективный биологический (look-age, 17), но уступает показателям эмоционального (feel-age, 19,6), идеального (desired age, 19,22), социального (age other people, 19,04) и среднего субъективного (психологического, 18,67) возраста. На основании медианного критерия выделены 4 группы испытуемых: маскулинные типы с субъективным возрастом ниже (10) и выше (13) среднего, а также фемининные типы с субъективным возрастом ниже (15) и выше (12) среднего.

Статистический анализ (коэффициент корреляции  $r_s$ -Спирмена) не выявил взаимосвязи между субъективным возрастом и точностью идентификации гендерных черт личности. В то же время обнаружена

значимая положительная корреляция между показателями фемининности и маскулинности ( $r_s=0,403$ ;  $p=0,004$ ). Полученные результаты согласуются с концепциями межличностного интеллекта, которые не дифференцируют респондентов по фактору пола. Студенты не проявляют избирательность в познании либо мужчин, либо женщин. Они оценивают выраженность черт личности, исходя из их внутренних ментальных репрезентаций.

#### Список литературы

1. Коптева, С. И. Познай себя : Актуальные проблемы психологии самосознания / С. И. Коптева, А. П. Лобанов. – Минск : ООО «ФУАинформ», 2002. – 112 с.
2. Сергиенко, Е. А. Индивидуальные варианты субъективного возраста и их взаимосвязь с факторами временной перспективы и качества здоровья / Е. А. Сергиенко и Ю. Д. Киреева // Психологический журнал. – 2015. – Т. 36, № 4. – С. 23–35.
3. Barak, B. Age identity: A cross-cultural global approach / B. Barak // International Journal of Behavioral Development. – 2009. – Vol. 33, № 1. – P. 2–11.