

УДК 159.92.27.5

UDC 159.92.27.5

**ПРЕДСТАВЛЕНИЕ О СЕМЬЕ  
У ДЕТЕЙ ДОШКОЛЬНОГО  
ВОЗРАСТА****IDEAS ABOUT FAMILY  
IN CHILDREN  
OF PRESCHOOL AGE****М. В. Слесарева,***кандидат психологических наук, доцент  
кафедры психологического обеспечения  
профессиональной деятельности Белорусского  
государственного педагогического  
университета имени Максима Танка***M. Slesareva,***PhD in Psychology, Associate Professor  
of the Department of Psychological  
Maintenance of Professional Activity,  
Belarusian State Pedagogical University  
named after Maxim Tank*

Поступила в редакцию 21.06.22.

Received on 21.06.22.

В статье охарактеризована общая стратегия эмпирического исследования, описаны методики, используемые для исследования психологических особенностей структурных составляющих образа семьи дошкольников. Представлен количественный и качественный анализ результатов констатирующего эксперимента с использованием методов математической статистики.

*Ключевые слова:* семья, родители, образ семьи дошкольника, эмоциональная, когнитивная, поведенческая составляющая образа семьи детей дошкольного возраста.

The article characterizes the general strategy of empirical research, describes the methods used for studying psychological features of structural components of idea of family in preschool children. It presents quantitative and qualitative analysis of the results of ascertaining experiment with the use of methods of mathematical statistics.

*Keywords:* family, parents, idea of family in a preschool child, emotional, cognitive, behavioral constituents of idea of family in preschool children.

**Введение.** Актуальность изучения образа семьи у дошкольников обусловлена значимостью семьи в общении и деятельности ребенка в данном возрасте. На основе изучения научной психологической литературы (И. М. Бушай, А. Я. Варга, Н. И. Демидова, А. Менегетти, Л. Ф. Обухова, Н. Пезешкиан) установлено, что образ семьи тесно взаимосвязан с образом мира личности. Детский образ мира рождается благодаря различным системам отношений ребенка с окружающим миром. Он выступает как совокупность знаний, представлений, смыслов, вербальных и визуальных моделей, образующих социально-психологическое пространство ребенка. Становление у ребенка индивидуального образа мира – это процесс, в котором информация о мире, которая поступает извне, привлекается к «высваиванию» собственных конструктов [1]. Понятие «высваивание» трактуется как процесс постижения субъектом знаний, которые скрыты в нем самом, но для своей экспликации нуждаются в культурных средствах.

Образ мира (как и образ семьи) детей 3–6 (7) лет зависит от социально-культурных условий проживания в семье, материального достатка, уровня развития и сложности внутреннего мира родителей и других людей, которые тесно взаимодействуют с ребенком. Л. Ф. Обухова отмечает, что идеальной формой, с которой ребенок начинает взаимодействовать, становится мир социальных отношений, который существует в мире взрослых. Э. Берн отмечает, что программа жизни человека закладывается до 6–7 лет, поэтому актуальным в наше время (как и в любое другое) является изучение психологических особенностей образа семьи дошкольников.

Стоит отметить, что сегодня изучают образ семьи в основном психотерапевты, поскольку они имеют дело с проблемами, которые уже возникли у реально существующих семей (Ю. Е. Алешина, А. Я. Варга, Т. Д. Зинкевич-Евстигнеева, Н. И. Олифирович, Э. Эйдемиллер, В. Юстицкис. Для обозначения понятия «образ семьи» психотерапевты и некоторые ученые (А. Я. Варга, [2] О. Г. Кулиш [3], В. Юстицкис, Э. Эйдемиллер [4]) используют термин «семейный миф». Семейный миф – это многофункциональный семейный феномен, формирующийся на макросистемном и проявляющийся на микросистемном уровне в виде совокупности представлений членов данной семьи о ней самой. Функция семейного мифа заключается в сокрытии от сознания неприемлемой информации о семье в целом и определенных ее членах. Таким образом, можно воспринимать семейный миф как своеобразный механизм психологической защиты семьи, который выполняет функцию сохранения и способствует поддержанию целостности семейной системы.

Изучение работ, посвященных исследованию образа семьи в разном возрасте (Т. В. Андреева [5], Н. И. Демидова [6], Т. И. Пухова [7], Э. Эйдемиллер, В. Юстицкис [4], В. Чернявская [8]), показало, что образ семьи насыщен сценариями повседневной жизни. Сценарии – это представления индивида про определенные типичные (повторяющиеся) ситуации. Это также «внутренняя картина» жизни семьи. Она может быть четкой, искаженной, примитивной, неполной, в чем-то достаточно объективной, а в чем-то субъективной, а то и вовсе неверной, иллюзорной. Представление о семье («образ семьи», «внутренняя картина семьи») – это прежде всего, со-

вокупность представлений о повседневной семейной жизни, о последовательности типичных ситуаций (сценариев), которые постоянно сменяют друг друга [4].

Можно сделать вывод, что образ семьи – это сложное и многофункциональное образование личности, становление которого происходит в течение длительного времени; аккумулирует опыт собственной семьи, может находиться под влиянием общих тенденций, которые происходят с институтом семьи в обществе; проявляется в сознательных и бессознательных суждениях, эмоциональных и поведенческих реакциях относительно своей семьи и отдельных ее членов.

*Дизайн исследования.* Анализ научных источников (П. Бергер Т. Лукман [9], Н.И. Демидова [6], В.В. Петухов [7], А.В. Рыжкова [10], Э. Эйдемиллер В. Юстицкис [4]) позволил выделить следующие составляющие образа семьи у дошкольников: когнитивная (знание о том, что такое семья и какое ее предназначение; знание семейных сценариев повседневной жизни и функций матери и отца; представление о любви и наказании, наличие знаний о совместных действиях родителей и детей); эмоциональная (отношение к семейной атмосфере и отдельным ее членам; привязанность ребенка к родителям; ощущение ребенком враждебности в семье, конфликтности, тревожности и неполноценности); поведенческая (проявляется в особенностях содержания режиссерской игры в семью).

Ведущую роль в становлении образа семьи у детей дошкольного возраста играют родители. В родительской семье ребенок усваивает многообразие ролевого поведения, семейных отношений и домашнего быта. Происходит становление знаний про особенности семейной жизни, где главным условием является общая эмоциональная атмосфера, которая определяется взаимодействием родителей и детей.

В связи с определенными на основе теоретического анализа психологическими особенностями становления образа семьи у детей дошкольного возраста описан пошаговый алгоритм эмпирического исследования [1; 2; 4]. Первый шаг

заключался в изучении эмоционального компонента образа семьи по методике «Кинетический рисунок семьи», опросник привязанности ребенка к членам своей семьи, теста незаконченных предложений. Во время второго этапа осуществлялась диагностика когнитивного компонента образа семьи у дошкольников. Для этого создавалась авторская методика, которая состояла из 11 вопросов относительно особенностей семейной жизни. Третьим шагом исследования было выявление психологических особенностей поведенческой составляющей на основе наблюдения за режиссерской игрой дошкольников, в которой они отражали семейную жизнь. В целом, исследованием было охвачено 36 девочек и 34 мальчика (средний возраст детей – 5,5 лет).

В 1 группу входили девочки, во 2 – мальчики. С помощью проективной методики «Кинетический рисунок семьи» мы выяснили, что в 1 группе 66,6 % (n = 23) детей искажают реальный состав семьи, во 2 группе – 50,0 % (n = 17), что свидетельствует о неадекватной семейной ситуации. Искажение состава семьи заключается в том, что дети включают в состав семьи несуществующих членов, тех, которые непосредственно не входят в состав семьи, или исключают некоторых членов семьи. Этот факт заслуживает пристального внимания, поскольку за этим часто скрывается эмоциональный дискомфорт, неудовлетворенность семейной ситуацией.

*Обсуждение результатов исследования.* Выявленные в ходе исследования особенности семейных отношений представлены в виде основных симптомокомплексов, которые предусмотрены методикой. Для большей информативности разделены каждые проявления симптомокомплекса на низкий, средний и высокий уровни. Распределение по уровням осуществлялось по аналогии стандартизированных методик, одна из которых используется в данном исследовании: «Методика диагностики родительского отношения А. Я. Варги и В. В. Столина» [3; 4]. Результаты проявления каждого симптомокомплекса представлены в таблице.

**Таблица. – Уровень проявления симптомокомплексов кинетического рисунка семьи у дошкольников (%)**

Симптомо-комплексы	Мальчики (n = 34)			Девочки (n = 36)		
	Низкий уровень	Средний уровень	Высокий уровень	Низкий уровень	Средний уровень	Высокий уровень
Благоприятная семейная атмосфера	50	41,1	8,9	58,3	39	2,7
Тревожность	32,5	41,1	26,4	13,8	50	36,2
Конфликтность	44	53	3	27,7	58,3	14
Чувство неполноценности в семье	56	44	–	55,5	39	5,5
Враждебность в семье	73,6	24,6	–	69,5	30,5	–

Проведенное эмпирическое исследование дало основание для определения психологических особенностей становления эмоциональной составляющей образа семьи у дошкольников: уровень благоприятной семейной атмосферы мальчики (50,0 %;  $n = 17$ ) и девочки (58,4 %;  $n = 20$ ) оценивают как низкий. Анализируя показатели семейной ситуации, можно сделать вывод, что дети испытывают потребность в более частых позитивных эмоциях в семье, лучших представлений о совместной деятельности, большей семейной сплоченности.

Тревожность у мальчиков (41,1 %;  $n = 14$ ) и девочек (50,0 %;  $n = 18$ ) на среднем уровне. Повышенный уровень тревожности у ребенка может быть вызван недостаточным удовлетворением потребности в эмоциональном общении с родителями по причине их занятости другими делами, а также тревожностью самих родителей. Одной из весомых причин тревожности детей старшего дошкольного возраста может быть то, что родители предъявляют к ним такие же высокие требования, как к младшим школьникам (в частности, умение читать, считать и писать).

Средние показатели уровня конфликтности проявляются у мальчиков (53,0 %;  $n = 18$ ) и девочек (58,3 %;  $n = 20$ ). Чувство конфликтности в семье дети могут испытывать из-за несогласованности родителей в подходах к семейному воспитанию и неадекватного доминирующего стиля общения, который выбрали родители при взаимодействии с ребенком. Конфликтность в семье может быть обусловлена также чрезмерной требовательностью родителей к детям и недостаточным реальным потенциалом детей отвечать таким ожиданиям.

Учитывая тот факт, что дети демонстрируют высокий уровень неблагоприятной семейной ситуации в семье, средний уровень тревожности и конфликтности, весьма позитивным является тот факт, что дети почти не демонстрируют высокий уровень чувства неполноценности и враждебности в семье. Преобладает низкий уровень неполноценности у мальчиков (56,0 %;  $n = 19$ ) и девочек (55,5 %;  $n = 19$ ), а также низкий уровень враждебности как у мальчиков (73,6 %;  $n = 25$ ), так и у девочек (69,5 %;  $n = 25$ ).

Другим элементом эмоциональной составляющей образа семьи у дошкольников является их привязанность к родителям – сильные эмоциональные связи между людьми, объединяющие их во времени и пространстве, а следовательно – важнейший компонент эмоционального развития дошкольников. Это форма эмоциональной коммуникации, взаимодействия, общения с родителями. Девочки (91,8 %;  $n = 33$ ) и мальчики (76,4 %;  $n = 26$ ) в основном привязаны к матери, которая является центральным персонажем в их жизни.

Рассмотрим определение эмоционального отношения детей к семье и ее членам, что дает более целостное представление относительно образа семьи. Больше всего нас интересует отношение детей к матери, отцу и семье. У мальчиков преоб-

ладает положительное отношение к матери (64,7 %;  $n = 22$ ) и отцу (55,9 %;  $n = 19$ ), положительное (38,3 %;  $n = 13$ ) и нейтральное (38,3 %;  $n = 13$ ) отношение к семье в целом. У девочек преобладает положительное отношение к матери (69,5 %;  $n = 25$ ), отцу (52,9 %;  $n = 19$ ) и семье (55,6 %;  $n = 20$ ). Положительное отношение дошкольников к матери связано с ее уходом за детьми, заботой о семье. В то же время дети не вспоминают важные для дошкольников совместные игровые действия с матерью, чтение им сказок, объятия друг друга. Положительное отношение к отцу и семье связано, в основном, с удовлетворением потребности детей в подарках и других их желаниях. У незначительного количества детей проявляется максимальное, отчетливо выраженное отношение к матери (мальчики – 3,0 %;  $n = 1$ ; девочки – 8,3 %;  $n = 3$ ), отцу (мальчики – 3,0 %;  $n = 1$ ; девочки – 5,5 %;  $n = 2$ ) и семье (мальчики – 3,0 %;  $n = 1$ ; девочки – 5,5 %;  $n = 2$ ). В ответах этих детей преобладали не только хозяйственно-бытовые аспекты, а упоминалось о духовном общении, о том, что ребенок в семье счастлив. В то же время у некоторых детей выражено нейтральное отношение к матери (мальчики – 29,3 %;  $n = 10$ ; девочки – 14,0 %;  $n = 5$ ), отцу (мальчики – 23,5 %;  $n = 8$ ; девочки – 16,7 %;  $n = 6$ ) и семье (мальчики – 38,3 %;  $n = 13$ ; девочки – 14,0 %;  $n = 5$ ), а также негативное отношение к матери (мальчики – 3,0 %;  $n = 1$ ; девочки – 5,5 %;  $n = 2$ ), отцу (мальчики – 17,6 %;  $n = 6$ ; девочки – 22,2 %;  $n = 8$ ) и семье (мальчики – 20,4 %;  $n = 7$ ; девочки – 22,2 %;  $n = 8$ ).

Использование ранговой корреляции Ч. Спирмена показало статистически достоверные связи между составляющими образа семьи у дошкольников. В частности, у девочек установлены обратные связи между благоприятной семейной атмосферой и: тревожностью ( $r = -0,503$ ), конфликтностью ( $r = 478$ ); у мальчиков между благоприятной семейной атмосферой и: тревожностью ( $r = -0,581$ ), конфликтностью ( $r = -0,637$ ), враждебностью ( $r = 0,554$ ) ( $r$  – значение коэффициента Ч. Спирмена, статистическая значимость  $p \leq 0,01$ ,  $r = 0,44$ ,  $p \leq 0,05$ ,  $r = 0,34$ , ( $n = 34$ );  $p \leq 0,01$ ,  $r = 0,43$ ,  $p \leq 0,05$ ,  $r = 0,33$  ( $n = 36$ )). Установленные связи подтверждают наличие благоприятного состояния у детей при отсутствии стрессовых ситуаций. Результаты исследований В. С. Чернявской и А. А. Силич подтверждают наши эмпирические данные [8].

Исследование психологических особенностей когнитивного компонента образа семьи у дошкольников осуществлялось с помощью авторской методики, которая была разработана на основе теоретического анализа образа семьи детей дошкольного возраста. Методика проверена на содержательную валидность и ретестовую надежность [14]. Состоит из одиннадцати вопросов, которые касаются знаний детей относительно некоторых особенностей семейной жизни.

Дошкольники с четко выраженными знаниями (которым присвоили 3 балла) демонстрируют глубокую осведомленность относительно опреде-

ленных особенностей семейной жизни без длительных раздумий и стимулирования в виде дополнительных вопросов.

Присутствие знаний, но с определенными трудностями (2 балла) – это категория знаний детей, которые они проявляли после длительных размышлений, часто с дополнительными вопросами, в которых обращались к предыдущему опыту детей. Поверхностные знания (1 балл) – дети длительное время думают и высказывают не четкие, единичные ответы, которые могут быть отдаленно связаны с поставленным вопросом.

Психологическими особенностями когнитивно-го компонента образа семьи у дошкольников является недостаточная готовность детей свободно общаться на тему знаний о семье. Возникла потребность определенного стимулирования детей в процессе диагностики (в виде дополнительных вопросов и увеличения времени на размышления), чтобы выявить их знания о семье, а именно: что такое семья (мальчики – 50,0 %; n = 17; девочки – 44,6 %; n = 16); для чего она нужна (мальчики – 64,7 %; n = 22; девочки – 61,6 %; n = 22); что делают дети (мальчики – 73,5 %; n = 23; девочки – 81,3 %; n = 29) и родители (мальчики – 91,1 %; n = 31; девочки – 78,0 %; n = 28), когда любят друг друга; что делают дети (мальчики – 61,8 %; n = 21; девочки – 50,0 %; n = 18) и родители (мальчики – 79,4 %; n = 27; девочки – 72,3 %; n = 26), если сердятся друг на друга; знание семейного сценария выходного (мальчики – 53,0 %; n = 18; девочки – 55,5 %; n = 20) и «рабочего» дня (мальчики – 64,7 %; n = 22; девочки – 58,3 %; n = 21); знания о том, что делают родители вместе с детьми (мальчики – 44,1 %; n = 15; девочки – 47,0 %; n = 16) и что делает отец в семье (девочки – 42,0 %; n = 15). Знания мальчиков о функциях отца (70,5 %; n = 24) и матери (85,3 %; n = 29) в семье и знания девочек о функциях матери (78,5 %; n = 28) имеют четко выраженный характер. В целом, знания дошкольников о семье является довольно поверхностными и связаны с типичными ответами.

Изучение психологических особенностей поведенческой составляющей образа семьи у дошкольников осуществлялось с помощью режиссерской игры. Психологическими особенностями поведенческого компонента образа семьи является то, что содержание режиссерской игры в семье у девочек и мальчиков несколько отличается.

Сбор эмпирических данных осуществлялся опираясь на опыт Т. И. Пуховой [5], которая изучала особенности игровой деятельности дошкольников с помощью шести кукол. В исследовании Т. И. Пуховой куклы были мишками, в нашем исследовании это обычные куклы небольшого размера, три из них мужского пола и три женского. Исследование проводилось в комнате без лишних игрушек и вещей, в отсутствии других взрослых и детей. Ребенок сидит за столом рядом с экспериментатором. Для того чтобы детям интереснее было играть, а экспериментатор смог получить полноценную информацию, была предложена некоторая мебель (столы, стулья, холодильник, тарелки, чайник, кастрюли, вилки, пирог, плита; кровати, кресла, компьютер, шкафы, телевизор; четыре перегородки между комнатами, которые напоминают дом), а также игрушечный автомобиль, гараж и конструктор.

Дошкольнику предлагалось познакомиться с игрушками и определить, кто из них кем будет и чем они будут заниматься. После этого ребенок сам начинает игру, которая сопровождается словесно и длится от 15 до 30–35 минут. Дети манипулируют фигурками, при этом называя соответствующие действия, с помощью чего и реализуется определенная роль. Таким образом, этот вид игры реализуется в двух видах деятельности одновременно: манипулятивной и вербальной. Отдельные манипуляции с игровыми предметами, без указания на символический смысл действия, не считались в нашем случае игровым моментом, поскольку одним из признаков режиссерской игры детей пяти лет является то, что ребенок исполняет все роли или вербально сопровождает игру. Все комментарии ребенка мы отмечаем в протоколе.

Анализ игры проводился методом контент-анализа. В каждом протоколе режиссерской игры выделены следующие категории: действия матери (М), действия отца (О), общие действия родителей (М+О), действия всех других персонажей (Д), общий показатель всех действий ребенка (Z). Если ребенок много раз повторял одно и то же действие, это засчитывалось один раз.

После того как в протоколе были отмечены все действия, подсчитывалось количество действий по каждой категории, что отражено на рисунке.

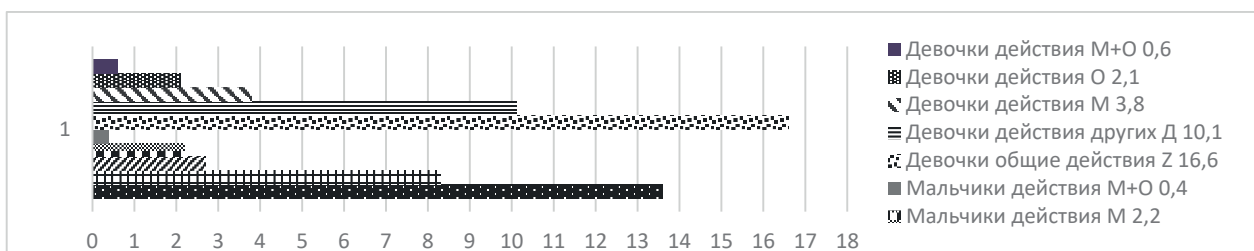


Рисунок. – Средние значения игровых действий дошкольников

\*M+O – совместные действия матери и отца; O – действия отца; M – действия матери; Д – действия других; Z – общие действия в игре всех персонажей.

Из диаграммы (рисунок) можно заметить, что результаты девочек несколько превышают средние значения по показателям деятельности матери, совместных действий родителей, всех участников игры, а также общего показателя деятельности во время игры. С помощью U – критерия Манна – Уитни установлены статистически значимые различия (у девочек выше показатели) между действиями матери у дошкольников (U эмп. = 194), действиями других (U эмп. = 293,5) и общими действиями всей игры (U эмп. = 339). (U<sub>кр</sub> = 413 (p ≤ 0,01); 471 (p ≤ 0,05)). Это можно объяснить некоторыми факторами: во-первых, направленностью девочек на семейные отношения, во-вторых, большим опытом в игровой деятельности (например, игры в дочку-матери). Среди мальчиков не популярны игры с куклами и мягкими игрушками.

Попутно заметим, что мальчики в среднем больше по сравнению с девочками отражают действия отца (U эмп. = 385,5). Деятельность матери у них часто ограничивается приготовлением обеда, уборкой. В то время как отец работает за компьютером, идет в гараж, ремонтирует шкаф, стул, гуляет с собакой, идет на работу и т. п. Это можно объяснить гендерными различиями и направленностью на вид деятельности своего пола.

**Выводы.** Психологическими особенностями становления эмоциональной составляющей образа семьи является то, что у детей доминирует низкий уровень благоприятной семейной атмосферы, средний уровень тревожности и конфликтности – этим эмоциональным составляющим требуется уделять больше внимания. Весьма позитивным является тот факт, что у дошкольников преимущественно низкий уровень чувства неполноценности и враждебности в семье, одновременно ярко выраженный средний уровень, что также требует работы по улучшению этих показателей.

Психологическими особенностями становления когнитивной составляющей образа семьи

у девочек есть то, что их знания о семейной жизни выражены преимущественно с определенными стимулированиями (в виде дополнительных вопросов и времени на размышления), а именно: что такое семья и для чего она нужна; что делают дети и родители, когда любят или сердятся друг на друга; представление семейного сценария выходного и рабочего дня; знания о том, что делает отец в семье и родители вместе с детьми. Знания мальчиков в своем большинстве имеют те же показатели, что и у девочек. Знания девочек о функции матери в семье и знания мальчиков о функции отца в семье носят четко выраженный характер, что можно объяснить половой принадлежностью.

Режиссерская игра дошкольников, с помощью которой изучались психологические особенности становления поведенческой составляющей образа семьи, несколько отличается у девочек и мальчиков. У девочек выявлены статистически значимые более высокие показатели действий матери, «других» и общих игровых манипуляций. Этот факт является достаточно естественным, поскольку девочки имеют больший опыт игры с куклами в отношении семейной тематики. Мальчики в среднем больше отражают действия отца по сравнению с девочками, что положительно влияет на становление их образа отца. Вместе с этим, меньше всего в режиссерской игре дети демонстрируют совместные действия матери и отца. Не часто можно наблюдать и проявления любви между членами семьи (объятия, помощь, совместная игра, прогулки), знания о которых дети демонстрировали во время исследования когнитивного компонента образа семьи.

Перспективы исследования заключаются в изучении и выделении основных факторов формирования образа семьи дошкольников и разработке психологической программы развития позитивного образа семьи детей дошкольного возраста.

#### ЛИТЕРАТУРА

1. Маякова І. В. Етнопсихологічні особливості картини світу дітей молодшого шкільного віку: дис. ... канд. психол. наук: 19.00.07/ І. В. Маякова. – К., 2009. – 200.
2. Варга А. Я. Введение в системную семейную психотерапию / А. Я. Варга. – СПб. : Речь, 2001. – 174 с.
3. Кулиш О. Г. Взаимосвязь образа семьи и развития самосознания у детей дошкольного, младшего школьного и подросткового возрастов : дис. ... канд. психол. наук : 19.00.01 / О. Г. Кулиш. – М., 2005. – 213 с.
4. Эйдемиллер Э. Психология и психотерапия семьи / Э. Эйдемиллер, В. Юстицкис. – 3-е изд. – СПб. : Питер, 2002. – 656 с.
5. Андреева Т. В. Психология современной семьи : монография / Т. В. Андреева. – СПб. : Речь, 2005. – 436 с.
6. Демидова Н. И. Формирование «образа семьи» у старших дошкольников: дис. ... канд. пед. наук: 13.00.01 / Д. Н. Игоревна. – М., 2003. – 186 с.
7. Пухова Т. И. Развитие представлений о семейных отношениях у детей / Т. И. Пухова // Вопр. психологии. – 1996. – № 2. – С. 14–23.

#### REFERENCES

1. Maiakova I. V. Etnopsikhologichni osoblivosti kartini svitu ditei molodshogo shkilnogo viku: dis. ... kand. psikhol. nauk: 19.00.07/ I. V. Maiakova. – K., 2009. – 200
2. Varga A. Ia. Vvedenie v sistemnuu semeinuu psikhoterapiiu / A. Ia. Varga. – SPb. : Rech, 2001. – 174 s.
3. Kulish O. G. Vzaimosviaz obraza semi i razvitiia samosoznaniia u detei doshkolnogo, mladshogo shkolnogo i podrostkovogo vozrastov : dis. ... kand. psikhol. nauk : 19.00.01 / O. G. Kulish. – M., 2005. – 213 s.
4. Eidemiller E. Psikhologiiia i psikhoterapiia semi / E. Eidemiller, V. Iustitskis. – 3-e izd. – SPb. : Piter, 2002. – 656 s.
5. Andreeva T. V. Psikhologiiia sovremennoi semi : monografiia / T. V. Andreeva. – SPb. : Rech, 2005. – 436 s.
6. Demidova N. I. Formirovanie «obraza semi» u starshikh doshkolnikov: dis. ... kand. ped. nauk: 13.00.01 / D. N. Igo-revna. – M., 2003. – 186 s.
7. Pukhova T. I. Razvitie predstavlenii o semeinykh otnosheniakh u detei / T. I. Pukhova // Vopr. psikhologii. – 1996. – № 2. – S. 14–23.

9. Терещенко М. В. Супружеское взаимодействие как условие позитивного развития детско-родительских отношений / М. В. Терещенко // Открытый наукометрический электронный журнал лаборатории современных информационных технологий обучения Института психологии имени Г. С. Костюка НАПН Украины. – Том 3, № 1, – 2019.
10. Бергер П. Социальное конструирование реальности. Трактат по социологии знания / П. Бергер, Т. Лукман. – М. : Медиум, 1995. – 323 с
11. Большая энциклопедия психологических тестов / авт.-сост. Карелин А. – М. : Эксмо, 2006. – 415 с.
12. Олифирович Н. И. Психология семейных кризисов / Н. И. Олифирович, Т. А. Зинкевич-Куземкина, Т. Ф. Велента. – СПб. : Речь, 2008. – 360 с.
13. Рыжкова А. В. «Образ семьи» у детей дошкольного возраста и их родителей: дис. ... канд. психол. наук : 19.00.13 / А. В. Рыжкова. – СПб., 2009. – 215 с.
14. Терещенко М. В. Дослідження поведінкового компоненту образу сім'ї у дітей дошкільного віку / М. В. Терещенко // Сучасна сім'я та соціальні інституції: шляхи партнерської взаємодії: матеріали Всеукр. наук.-практ. конф. / редкол.: Л. Л. Хоружа, Г. М. Лактіонова, О. В. Безпалько та ін. (м. Київ, 17 травня 2012р.). – К. : Київський університет імені Бориса Грінченка, 2012. – С. 164-167.
9. Tereshchenko M. V. Supruzheskoe vzaimodejstvie kak uslovie pozitivnogo razvitiya detsko-roditel'skih otnoshenij / M. V. Tereshchenko // Otkrytyj naukometricheskij elektronnyj zhurnal laboratorii sovremennyh informacionnyh tekhnologij obuchenija Instituta psihologii imeni G. S. Kostyuka NAPN Ukrainy. – Tom 3, № 1, – 2019.
10. Berger P. Social'noe konstruirovanie real'nosti. Traktat po sociologii znaniya / P. Berger, T. Lukman. – M. : Medium, 1995. – 323 s
11. Bol'shaya enciklopediya psihologicheskikh testov / avt.-sost. Karelin A. – M. : Eksmo, 2006. – 415 s.
12. Olifirovich N. I. Psihologiya semejnyh krizisov / N. I. Olifirovich, T. A. Zinkevich-Kuzemkina, T. F. Velenta. – SPb. : Rech', 2008. – 360 s.
13. Ryzhkova A. V. «Obraz sem'i» u detej doshkol'nogo vozrasta i ih roditelej: dis. ... kand. psihol. nauk : 19.00.13 / A. V. Ryzhkova. – SPb., 2009. – 215 s.
14. Tereshchenko M. V. Doslidzhennya povedinkovogo komponentu obrazu sim'i u ditej doshkil'nogo viku / M. V. Tereshchenko // Suchasna sim'ya ta social'ni institucii: shlyahi partners'koї vzaemodii: materialy Vseukr. nauk.-prakt. konf. / redkol.: L. L. Horuzha, G. M. Laktionova, O. V. Bezpal'ko ta in. (m. Kiiv, 17 travnya 2012r.). – K. : Kiiv's'kij universitet imeni Borisa Grinchenka, 2012. – S. 164-167.