

Учреждение образования
«Белорусский государственный педагогический университет
имени Максима Танка»

УТВЕРЖДАЮ

Проректор по учебной работе
учреждения образования
«Белорусский государственный педагогический университет
имени Максима Танка»



И. Василец

2022 г.

Регистрационный № 23-2-69/п

**ПРОГРАММА
ПРОИЗВОДСТВЕННОЙ ПРЕДИПЛОМНОЙ ПРАКТИКИ**

для специальности:

1-03 04 01 Социальная педагогика

2022 г.

СОСТАВИТЕЛЬ:

Е.А. Носова, доцент кафедры социальной педагогики факультета социально-педагогических технологий учреждения образования «Белорусский государственный педагогический университет имени Максима Танка», кандидат педагогических наук, доцент.

РЕКОМЕНДОВАНА К УТВЕРЖДЕНИЮ:

Кафедрой социальной педагогики факультета социально-педагогических технологий учреждения образования «Белорусский государственный педагогический университет имени Максима Танка»

(протокол № 8 от 22.02.2022)

Заведующий кафедрой



О.С. Куницкая

Советом факультета социально-педагогических технологий учреждения образования «Белорусский государственный педагогический университет имени Максима Танка»

(протокол № 8 от 23.02.2022)¹

СОГЛАСОВАНО:

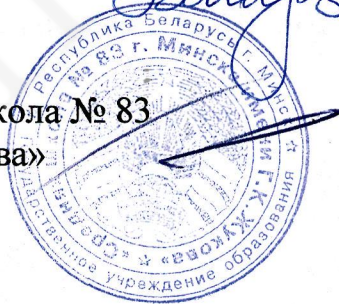
Декан факультета социально-педагогических технологий



В.В. Мартынова

23.02.2022

Директор ГУО «Средняя школа № 83
г. Минска имени Г.К. Жукова»



Г.В. Калачевский

22.02.2022

Оформление программы практики и сопровождающих ее материалов действующим требованиям Министерства образования Республики Беларусь соответствует

Руководитель практики



Е.А. Лешик

Директор библиотеки



Н.П. Сятковская

¹ К программе практики прилагаются выписки из заседания кафедры, Совета факультета

ПОЯСНИТЕЛЬНАЯ ЗАПИСКА

Программа производственной преддипломной практики (далее – практика, преддипломная практика) разработана для студентов, обучающихся по специальности 1-03 04 01 Социальная педагогика.

Практика направлена на развитие профессиональной компетентности студентов в процессе их самостоятельной деятельности в качестве педагога социального учреждений образования. Она предусматривает выполнение функциональных обязанностей педагога социального по всем направлениям профессиональной деятельности, формирование и совершенствование профессиональных компетенций и профессионального мастерства, стимулирование студентов к профессиональной саморефлексии и самосовершенствованию.

Практика ориентирована на развитие у студентов компетенций научно-исследовательского труда путем организации их поисково-исследовательской и проектной деятельности, результатом которой должна стать разработка и полная или частичная реализация социально-педагогического проекта по решению актуальных социально-педагогических проблем.

Практика предполагает осуществление научно-исследовательской работы студентов, выполняющих дипломные исследования.

Содержание заданий, которые необходимо выполнить студентам, определяется программой преддипломной практики.

Цель практики – формирование академических, социально-личностных и профессиональных компетенций в процессе освоения студентами функций, направлений, содержания, форм и методов социально-педагогической деятельности в учреждениях образования; овладение компетенциями решения социально-педагогических задач средствами поисково-исследовательской и проектной деятельности.

Задачи практики:

1) погружение студента в профессиональную деятельность специалиста в соответствии с профессиональными функциями социального педагога в системе деятельности социально-педагогической и психологической службы учреждения образования;

2) совершенствование умений и навыков самостоятельной работы по основным направлениям профессиональной деятельности социального педагога в учреждениях образования;

3) формирование опыта разработки и внедрения социально-педагогических инноваций;

4) совершенствование и развитие социально-личностных и профессиональных компетенций будущих педагогов социальных;

5) формирование опыта и стиля социально-педагогического взаимодействия со всеми участниками образовательного процесса.

Преддипломная практика обеспечивает практическое обучение студентов социально-педагогической деятельности в учреждениях образования и осуществляется на 4 курсе дневной формы получения образования (8 семестр) и на 5 курсе заочной формы получения образования (9 семестр). **Продолжительность практики** – 4 недели. Общая трудоемкость преддипломной практики – 6 зачетных единиц, 216 часов. Практика является частью образовательного процесса подготовки студентов, продолжением учебного процесса в производственных условиях и проводится в учреждениях образования.

Практика направлена на формирование у студентов академических, социально-личностных и профессиональных компетенций.

Требования к академическим компетенциям

Студент должен:

- АК-1. Уметь применять базовые научно-теоретические знания для решения теоретических и практических задач.
- АК-2. Владеть системным и сравнительным анализом.
- АК-4. Уметь работать самостоятельно.
- АК-5. Быть способным порождать новые идеи (обладать креативностью).
- АК-6. Владеть междисциплинарным подходом при решении проблем.
- АК-8. Обладать навыками устной и письменной коммуникации.
- АК-9. Уметь учиться, повышать свою квалификацию в течение всей жизни.
- АК-10. Уметь осуществлять учебно-исследовательскую деятельность.
- АК-11. Уметь регулировать профессиональные отношения и взаимодействия в социально-педагогической деятельности.
- АК-12. Уметь самостоятельно и творчески решать профессиональные задачи.

Требования к социально-личностным компетенциям

Студент должен:

- СЛК-1. Обладать качествами гражданственности.
- СЛК-2. Быть способным к социальному взаимодействию.
- СЛК-3. Обладать способностью к межличностным коммуникациям.
- СЛК-4. Владеть навыками здоровьесбережения.
- СЛК-5. Быть способным к критике и самокритике.
- СЛК-6. Уметь работать в команде.
- СЛК-7. Владеть навыками рефлексии в профессиональной деятельности.
- СЛК-8. Уметь координировать собственную деятельность с деятельностью других специалистов.

Требования к профессиональным компетенциям

Студент должен быть способен:

- ПК-1. Уметь организовывать социально-педагогическую деятельность по защите прав и интересов детей в соответствии с основными направлениями социальной политики Республики Беларусь.

- ПК-3. Уметь осуществлять профессиональную деятельность в соответствии с нормативно-правовыми документами и законодательством Республики Беларусь в области образования.
- ПК-4. Владеть методами социального воспитания обучающихся; осуществлять социально-педагогическое взаимодействие в процессе социально-педагогической деятельности.
- ПК-7. Владеть методами диагностики проблем личности, группы, семьи и социального окружения.
- ПК-8. Уметь осуществлять отбор и внедрение в профессиональную деятельность эффективных социально-педагогических технологий.
- ПК-9. Уметь разрабатывать и осуществлять социально-педагогическое сопровождение ребенка в трудных и социально опасных жизненных ситуациях.
- ПК-10. Владеть методикой социально-педагогической коррекции поведения и развития детей группы социального риска.
- ПК-11. Уметь диагностировать причины социальных девиаций и осуществлять их социально-педагогическую профилактику.
- ПК-12. Быть способным осуществлять социально-педагогическую реабилитацию и поддержку детей с особенностями развития.
- ПК-15. Владеть технологиями социально-педагогической деятельности в учреждениях образования различного типа в соответствии с их спецификой.
- ПК-16. Уметь организовывать деятельность социально-педагогических учреждений, служб, центров.
- ПК-17. Быть способным осуществлять профессиональную деятельность в соответствии с этическими нормами и изменением содержания социально-педагогической деятельности.
- ПК-19. Уметь осуществлять профессиональную деятельность в соответствии с нормативно-правовыми документами, регламентирующими деятельность специалиста.
- ПК-21. Уметь составлять и хранить текущую и отчетную документацию (графики работ, инструкции, планы, социально-педагогические характеристики, деловые письма и т.п.) по установленным формам.
- ПК-22. Быть способным взаимодействовать со специалистами смежных специальностей и другими заинтересованными участниками социально-педагогического процесса.
- ПК-23. Уметь представлять социально-педагогическую информацию в форме отчетов, докладов, презентаций.
- ПК-27. Уметь осуществлять специально организованный процесс познания, направленный на выявление новых научных знаний о закономерностях, факторах, условиях, структуре, механизмах социально-педагогических процессов и явлений.
- ПК-28. Быть способным организовывать изучение процессов социализации и социального воспитания с целью выявления социально-

педагогических условий гармонизации взаимодействия личности и социума.

- ПК-29. Владеть навыками обработки и анализа результатов научных исследований и умениями использовать их для социально-педагогического преобразования социума, развития методики и технологии социально-педагогической деятельности.
- ПК-30. Быть способным внедрять в практику социально-педагогической деятельности новые научные результаты исследований.
- ПК-31. Управлять учебно-познавательной, научно-исследовательской деятельностью обучающихся.
- ПК-32. Эффективно реализовывать воспитательную деятельность.
- ПК-33. Использовать оптимальные методы, формы, средства воспитания.
- ПК-34. Осуществлять оптимальный отбор и эффективно реализовывать технологии воспитания.
- ПК-35. Организовывать и проводить воспитательные мероприятия.
- ПК-36. Формировать базовые компоненты культуры личности воспитанника.
- ПК-37. Эффективно реализовывать ценностно-ориентационную деятельность с воспитанниками и родителями.

В результате прохождения педагогической практики студент должен:

а) знать:

- нормативно-правовые основы, содержание и особенности социально-педагогической деятельности в учреждениях образования;
- основные направления социально-педагогической деятельности и функции педагога социального педагога в учреждениях образования (других учреждениях, осуществляющих организацию практики);
- методологические и организационно-методические основы социально-педагогического исследования и проектирования;

б) уметь:

- организовывать и осуществлять социально-педагогическую работу в соответствии с нормативными и правовыми документами и законодательством Республики Беларусь в области образования;
- организовывать диагностическое обследование по выявлению проблем личности, группы, семьи и социального окружения; осуществлять отбор и внедрение в профессиональную деятельность эффективных социально-педагогических технологий;
- использовать навыки поисково-исследовательской деятельности, социально-педагогического проектирования деятельности по социализации детей, имеющих проблемы в адаптации, обучении, общении, организации продуктивной жизнедеятельности;
- осуществлять социально-педагогическое взаимодействие в процессе социально-педагогической работы;
- самостоятельно и творчески решать профессиональные задачи; координировать собственную деятельность с деятельностью других специалистов;

- анализировать конкретную социальную ситуацию ребенка, разрабатывать, обосновывать и осуществлять программу социально-педагогической помощи ребенку, оказавшемуся в социально опасном положении, признанному, нуждающимся в государственной защите;
- взаимодействовать со специалистами в учреждениях образования и родителями ребенка (или его ближайшим окружением) в соответствии с профессионально-этическими нормами, правилами;
- разрабатывать текущую и отчетную документацию (графики работ, инструкции, планы, социально-педагогические характеристики, деловые письма и т.п.) по установленным формам;
- представлять социально-педагогическую информацию в форме отчетов, докладов, презентаций;

в) владеть:

- системным и сравнительным анализом; междисциплинарным подходом при решении проблем; методами социально-воспитательной работы с обучающимися;
- методами социально-педагогической диагностики и научного исследования социальных и социально-педагогических явлений;
- способностью к социальному взаимодействию и межличностным коммуникациям;
- методами проектной деятельности и способностью к разработке социально-педагогического проекта на основе данных, полученных путем исследования;
- способностью осуществлять профессиональную деятельность в соответствии с этическими нормами и изменением содержания социально-педагогической работы на основе рефлексии в профессиональной деятельности.

Для целенаправленного формирования профессиональных компетенций в ходе практики предполагается освоение студентом содержания социально-педагогической деятельности в учреждениях образования (других учреждениях социальной сферы), компетентное выполнение функциональных обязанностей специалистов в соответствии с нормативно-правовой базой Республики Беларусь, регулирующей деятельность педагогов социальных в учреждениях образования.

Студенты **заочной** формы получения образования проходят практику в организациях по месту жительства на основании договора с организацией.

СОДЕРЖАНИЕ ПРАКТИКИ

Содержание практики ориентировано на решение задач и достижение целей практики.

Для проведения практики в качестве организаций выбираются учреждения образования, которые имеют возможность предоставить для непосредственного руководства практикой специалистов, имеющих высшую или первую квалификационные категории по специальности, соответствующей профилю подготовки студентов ФСПТ, а для лиц без квалификационной категории со стажем работы не менее 5 лет.

Курсовое собрание по организационно-методическим вопросам организуется до начала практики. Распределение студентов по организациям (учреждениям образования) оформляется приказом ректора. Этим же приказом утверждаются руководитель практики от факультета и руководители практики от кафедр.

В ходе практики предполагается изучение студентом опыта социально-педагогической деятельности в учреждении образования; выполнение функциональных обязанностей специалистов СППС в соответствии с нормативно-правовой базой Республики Беларусь, регулирующей деятельность специалистов учреждения образования; работа с основной документацией педагога социального, разработка социально-педагогических инноваций, их внедрение (полное или частичное) в социально-педагогическую деятельность.

В течение практики в учреждениях образования студенты делятся на микрогруппы (не более 5 студентов) и закрепляются за непосредственными руководителями от организаций (педагогом социальным, руководителем СППС учреждения образования).

Рабочий день студентов составляет 6 часов.

Студенты под руководством непосредственного руководителя от организации в соответствии с планом практического обучения осуществляют:

- составление индивидуального плана работы на период практики;
- анализ изменений в правовых и нормативных документах, регулирующих деятельность СППС учреждений образования и их учет в практике социально-педагогической работы;
- планирование и реализацию социально-педагогической деятельности в учреждении образования;
- разработку и проведение социально-педагогических мероприятий в соответствии с функциональными обязанностями и планом работы педагога социального;
- исследование социально-педагогических проблем учреждения образования;
- разработку и реализацию (индивидуальных или групповых) социально-педагогических проектов по актуальным социально-

педагогическим проблемам учреждения образования (для студентов, не выполняющих дипломные исследования);

- разработку и реализацию исследовательских проектов в рамках дипломных работ (для студентов, не выполняющих дипломные исследования);

- разработку, проведение и анализ социально-педагогических мероприятий в рамках проектной деятельности;

- участие в организации социально-значимой деятельности обучающихся;

- разработку актуальных информационных материалов, адресованных учащимся и родителям для размещения на сайте учреждения образования;

- профориентационную работу среди обучающихся учреждений образования, которая включает в себя проведение мероприятий, презентаций факультета и университета, направленных на выбор обучающимися педагогических профессий.

В период практики студенты пополняют разделы *электронного авторского профессионального портфолио социального педагога*, в котором накапливают материалы, необходимые для профессионального старта на первом рабочем месте выпускника:

- 1) нормативно-правовой раздел;
- 2) диагностический раздел;
- 3) научно-теоретический раздел;
- 4) организационно-методический раздел;
- 5) проектный раздел;
- 6) информационно-аналитический раздел.

Руководители практики от кафедры осуществляют консультирование студентов в организациях прохождения практики или в университете и сопровождение студентов на базах практики.

Окончание практики, подведение итогов и оценка студентов

По окончании практики каждый студент представляет:

- 1) *индивидуальный отчёт по преддипломной практике;*
- 2) *электронное авторского профессионального портфолио социального педагога.*

Структура индивидуального отчета студента по преддипломной практике:

- 1) титульный лист (в распечатанной форме, см. Приложение 1);
- 2) план работы студента на период практики (в распечатанной форме, см. Приложение 2);
- 3) анализ реализации основных функций педагога социального в учреждении образования (в распечатанной форме, см. Приложение 3);
- 4) инструментарий и результаты исследования актуальной для учреждения образования социально-педагогической проблемы (в распечатанной форме и цифровом формате: в цифровом формате размещается

в диагностическом разделе авторского профессионального портфолио, см. Приложение 4);

5) социально-педагогический / исследовательский проект (в распечатанной печатной форме и цифровом формате; в цифровом формате размещается в проектном разделе авторского профессионального портфолио, см. Приложение 5, Приложение 6);

6) сценарные планы мероприятий в рамках социально-педагогического проекта (в цифровом формате размещается в проектном разделе авторского профессионального портфолио);

7) сценарный план открытого социально-педагогического мероприятия, проведенного в соответствии с планом социально-педагогической работы в учреждении образования или планом проектных мероприятий (в распечатанной форме и в цифровом формате: в цифровом формате размещается в авторском профессиональном портфолио);

8) анализ открытого социально-педагогического мероприятия (в распечатанной форме, см. Приложение 7);

9) план-сценарий профориентационного мероприятия с фото / видео материалами его проведения (в цифровом формате размещается в информационно-аналитическом разделе авторского профессионального портфолио);

10) информационные материалы для учащихся и родителей для размещения на сайте учреждения образования (в цифровом формате размещаются в информационно-аналитическом разделе авторского профессионального портфолио);

11) программное заявление студента «Чему я научилась/лся на практике» (в распечатанной форме, Приложение 8);

12) письменный аналитический отчет студента о выполнении программы практики, утверждённый и подписанный непосредственным руководителем от организации и студентом (в распечатанной форме, см. Приложение 9).

13) характеристика деятельности студента от непосредственного руководителя от организаций с оценкой по 10-балльной шкале (в распечатанной форме, см. Приложение 10).

По итогам практики студентом оформляется отчетная документация, которая сдается руководителю практики от кафедры для проверки:

– в первые три дня после завершения практики (для студентов дневной формы получения образования);

– в первые три дня с начала сессии (для студентов заочной формы получения образования).

Предварительные итоги преддипломной практики подводятся в **организациях** практики, на совещании, в котором участвует руководитель практики от кафедры и организации, специалисты СППС, педагогические работники, студенты-практиканты.

Курсовое собрание по вопросам подведения итогов на факультете является завершающим этапом практики. В нем участвуют декан факультета (или его заместитель), факультетский руководитель практики, групповые

руководители, руководители практики от организации, студенты-практиканты. На курсовом собрании по вопросам подведения итогов на факультете студенты представляют результаты практики в учреждениях образования с использованием отчётных мультимедийных презентаций. Студентами и руководителями от кафедры анализируются уровень организации практики, положительные стороны и недостатки, намечаются пути её совершенствования. На конференции анализируется работа студентов-практикантов, отмечаются ее организация, положительные стороны и недостатки, намечаются пути улучшения.

Дифференцированный зачет выставляется при условии успешного освоения программы практики, выполнения всех заданий и предоставления отчётной документации студентом в заключительный день практики. Практика оценивается по 10-балльной системе или шкале.

ИНФОРМАЦИОННО-МЕТОДИЧЕСКАЯ ЧАСТЬ

Календарный план преддипломной практики

Сроки	Содержание деятельности студента	Педагогическое руководство
1 неделя	<p>Разработка индивидуального плана работы на период практики.</p> <p>Деятельность в соответствии с планом работы педагога социального.</p> <p>Разработка (подбор) диагностического инструментария и исследование актуальной для учреждения образования социально-педагогической проблемы (для студентов, не выполняющих дипломные работы).</p> <p>Разработка социально-педагогического проекта.</p> <p>Исследовательская деятельность в рамках дипломной работы.</p> <p>Анализ реализации основных функций педагога социального в учреждении образования.</p> <p>Пополнение авторского профессионального портфолио социального педагога.</p> <p>Встреча студентов с руководителями практики от кафедры и от организации; отчет по итогам работы за 1-ую неделю; собеседование по записям в ежедневнике.</p>	<p>Руководитель практики от кафедры</p> <p>Руководитель практики от организации</p>
2 неделя	<p>Деятельность в соответствии с планом работы педагога социального.</p> <p>Реализация социально-педагогического проекта: Планирование и разработка планов-сценариев мероприятий по социально-педагогическому проекту. Проведение проектных мероприятий.</p> <p>Исследовательская деятельность в рамках дипломной работы.</p> <p>Разработка плана-сценария профилактического (социально-образовательного) мероприятия в соответствии с планом работы педагога социального.</p> <p>Проведение профилактического (социально-образовательного) мероприятий в соответствии с планом работы педагога социального.</p> <p>Разработка содержания профориентационных мероприятий со старшеклассниками, разработка рекламы помогающих профессии «Социальный педагог», «Социальный педагог. Педагог-психолог», «Специалист по социальной работе. Педагог».</p> <p>Анализ реализации основных функций педагога социального в учреждении образования.</p> <p>Пополнение авторского профессионального портфолио социального педагога. Оформление материалов для индивидуального отчета по практике.</p> <p>Встреча студентов с руководителями практики от кафедры и от организации; отчет по итогам работы за 2-ую неделю; собеседование по записям в ежедневнике.</p>	<p>Руководитель практики от кафедры</p> <p>Руководитель практики от организации</p>

3 неделя	<p>Деятельность в соответствии с планом работы педагога социального.</p> <p>Реализация социально-педагогического проекта: проведение социально-педагогических мероприятий; презентация информационных материалов по проекту для сайта УО специалистам СППС.</p> <p>Организация и проведение профориентационных мероприятий для обучающихся, направленных на выбор педагогических профессий (презентация БГПУ и ФСПТ).</p> <p>Исследовательская деятельность в рамках дипломной работы.</p> <p>Анализ реализации основных функций педагога социального в учреждении образования.</p> <p>Анализ сайта учреждения образования и разработка информационных материалов в соответствии с темой проекта.</p> <p>Пополнение авторского профессионального портфолио социального педагога. Оформление материалов для индивидуального отчета по практике.</p> <p>Встреча студентов с руководителями практики от кафедры и от организации; отчет по итогам работы за 3-ую неделю; собеседование по записям в ежедневнике.</p>	<p>Руководитель практики от кафедры</p> <p>Руководитель практики от организации</p>
4 неделя	<p>Деятельность в соответствии с планом работы педагога социального.</p> <p>Завершение реализации социально-педагогического проекта: проведение постпроектного исследования и оформление результатов проекта.</p> <p>Подготовка отчета по дипломному исследованию за период практики (для студентов выполняющих дипломные работы).</p> <p>Подготовка отчета по социально-педагогическому проекту (для студентов, не выполняющих дипломные работы).</p> <p>Пополнение авторского профессионального портфолио социального педагога. Оформление материалов для индивидуального отчета по практике.</p> <p>Оформление программного заявления «Чему я научилась/лся на практике».</p> <p>Круглый стол со студентами по итогам практики; анализ результатов социально-педагогического проектирования:</p> <ul style="list-style-type: none"> – индивидуальный отчет студентов за период практики; – оценка результатов практики с позиций руководителя от организации; – обсуждение содержания отчета студентов на итоговом собрании. 	<p>Руководитель практики от кафедры</p> <p>Руководитель практики от организации</p>

Методические рекомендации по разработке и оформлению социально-педагогического проекта

Разработка проекта

Социально-педагогический проект носит преобразующий характер и направлен на конструктивное решение социально-педагогической проблемы. Разработка социально-педагогического проекта осуществляется в соответствии с логикой, отраженной на рисунке 1.

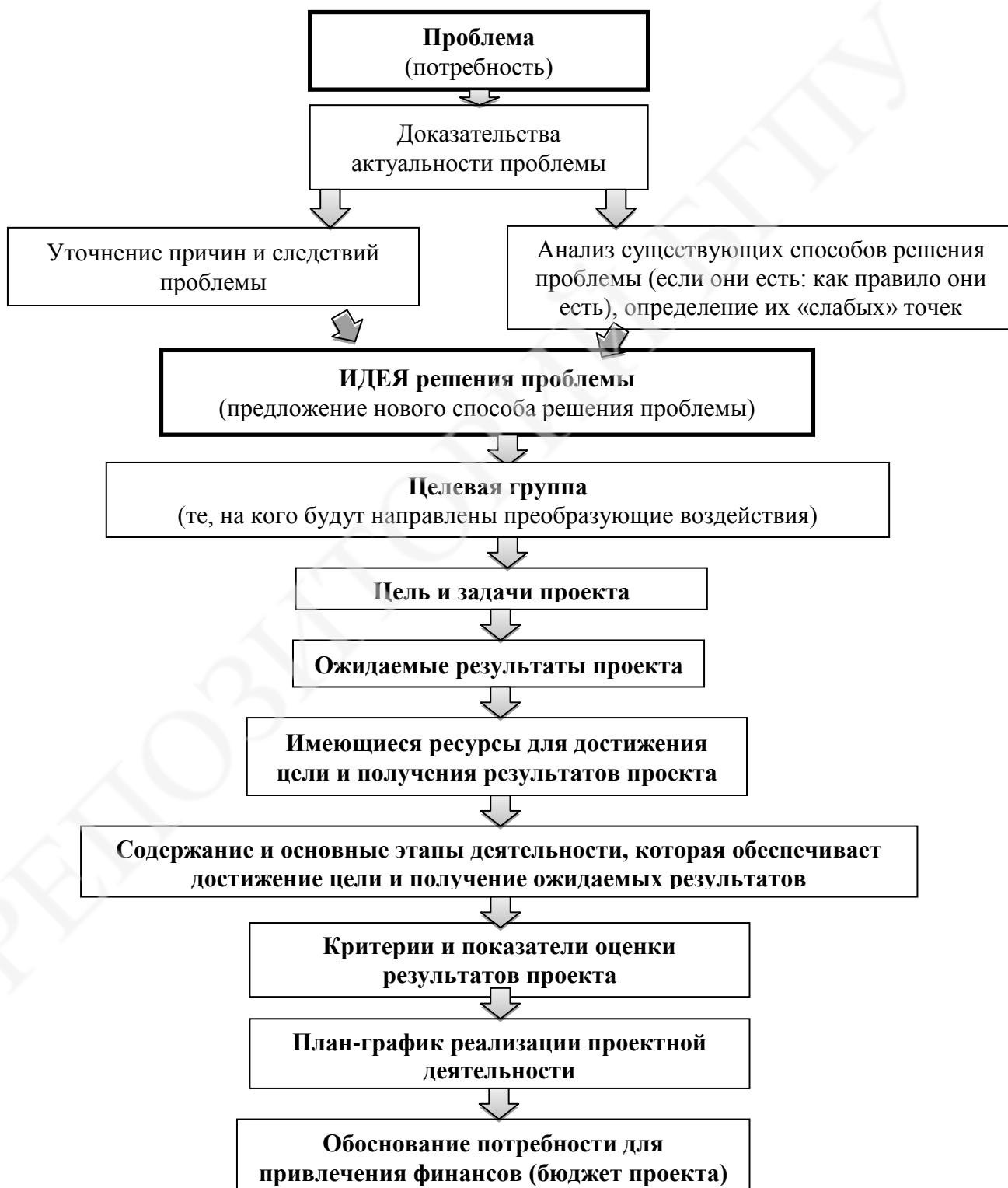


Рисунок 1. Логика разработки проекта

1. *Постановка и подтверждение проблемы* (1,5-2 страницы):

Требования:

- конкретная формулировка проблемы. Например, «низкая активность подростков из неблагополучных семей в шестой школьный день» или «старшеклассники не осознают ценность репродуктивного здоровья», или «неудовлетворенность потребности учащихся во временной оплачиваемой трудовой занятости»;

- приведение актуальных данных из информационных источников, научных исследований, предпринятого предпроектного исследования, которые подтверждают наличие и актуальность проблемы, потребность в ее разрешении. Желательно, наличие таблиц, диаграмм, графиков для визуализации проблемы;

- использование материалов нормативных и правовых документов, которые нацеливают на решение обозначенной проблемы (законы, постановления, решения, государственные и ведомственные программы и другие);

- краткое раскрытие основных существующих практических подходов к решению проблемы (если такие подходы реализуются в практике) и их недостаточной состоятельности в решении проблемы.

2. *Идея проекта – предлагаемое решение проблемы.* Формулировка вашей идеи, т.е. вашего способа решения проблемы. Например, «...основная идея проекта заключается в использовании потенциала партнерства родителей и педагогов в процессе организации шестого школьного дня».

3. *Целевая группа.* Указываются те лица, которые обозначены в формулировке проблемы, например, подростки из неблагополучных семей.

4. *Цель проекта.* Формулировка цели проекта должна вытекать из проблемы.

5. *Задачи проекта.* Задачи проекта направлены на реализацию идеи проекта и устранение причин проблемы. Следовательно, они формулируются исходя из идеи проекта и причин, порождающих социально-педагогическую проблему.

6. *Ожидаемые результаты проекта.* Ожидаемыми результаты проекта являются ближайшие и отдаленные (социальные эффекты):

Ближайшие результаты проекта это те, которые будут получены:

в процессе реализации проекта (программы, средства, сценарные планы мероприятий, методические разработки и другие);

по завершении проекта (сформированность партнерского взаимодействия педагогов и родителей; более широкий и разнообразный круг интересов подростков из неблагополучных семей; более высокий уровень активности подростков из неблагополучных семей в 6-ой школьный день и т.д.).

Отдаленные результаты или *результаты – социальные эффекты* проекта это те результаты, которые будут получены в перспективе. Они формулируются на основе следствий существующей проблемы.

7. Проектная деятельность.

Проектная деятельность направлена на реализацию идеи и достижению цели проекта.

При планировании деятельности важно:

- предусмотреть виды деятельности;
- раскрыть основные этапы деятельности;
- представить план-график реализации деятельности.

8. Планируемые виды деятельности. Они, как правило, включают:

– диагностическую деятельность, направленную на уточнение и оценку состояния (уровня) важных, с точки зрения цели и задач проекта, параметров, например, «изучение и оценка личностного потенциала родителей, который можно использовать в работе с детьми из неблагополучных семей»;

– творческо-созидательную деятельность, связанную с разработкой средств реализации задач проекта (программы, сценарные планы мероприятий, буклеты, путеводители, методические пособия и другие);

– преобразующую деятельность, направленную на целевую группу (характеристика тех действий и мероприятий, которые будут реализованы непосредственно с целевой группой).

9. Поэтапная характеристика деятельности.

Она включает разработку и описание основных этапов деятельности, формулировку задач и содержания деятельности (действия, мероприятия) на каждом из них. Описание этапов деятельности может в виде текста или таблицы.

10. План график проектной деятельности

План-график проекта (план проекта) – это раскладка мероприятий проекта во временной последовательности:

Месяц	Неделя (дата)	Мероприятие	Место проведения	Ответственный	Исполнители
апрель	1-ая неделя	Мероприятие 1			
		Мероприятие 2			
		Мероприятие ...			
	2-ая неделя	Мероприятие 1			
		Мероприятие 2			
		Мероприятие ...			
	3-ая неделя	Мероприятие 1			
		Мероприятие 2			
		Мероприятие ...			
	4-ая неделя	...			

11. Оценка результатов проектной деятельности.

Необходимым моментом в описании деятельности является раскрытие показателей и способов оценки результатов проектной деятельности:

Ожидаемый результат	Показатель оценки	Способ оценки	Способ подтверждения информации
Ценностное отношение подростков к репродуктивному здоровью	осознание подростками ценности репродуктивного здоровья	письменный опрос по методике ...	сравнительный анализ результатов диагностики осознания подростками ценности репродуктивного здоровья на предпроектном и послепроектном этапах
Программа обучения подростков созданию селфи и видеороликов	инновационность	экспертная оценка	экспертное заключение

12. Ресурсы для реализации проекта, которыми располагает учреждение образования.

В их число входят:

- материальные ресурсы учреждения образования (необходимые помещения, оборудование, техническое оснащение и другие);
- профессиональные ресурсы (высококвалифицированные педагоги);
- ресурс внутриведомственного и межведомственного социально-педагогического взаимодействия (родители, сотрудники других учреждений образования, специалисты ИДН, центра занятости и другие).

13. Бюджет проекта.

Бюджет представляет собой план затрат, которые необходимы для реализации проекта в стоимостном (денежном) выражении. Бюджет проекта включает затраты на закупку материалов, выплату заработной платы (включая отчисления в социальные фонды), услуги сторонних организаций, амортизацию зданий, техники, оборудования и нематериальных активов.

Примерная форма бюджета проекта:

Наименование	Единица измерения	Цена за единицу (руб.)	Количество	Стоимость
Оборудование				
Ноутбук	шт	1200,00	1	1200,00
...
Расходные материалы				
Поощрение учащихся				
Билеты в театр	шт	10,00	40	400,00
...
Оплата труда				
Руководитель проекта	чел.	500,00	1	500,00
Педагоги	чел.	800	3	2400,00
ИТОГО			

Оформление проекта

Структура описания проекта:

- 1) титульный лист проекта;
- 2) аннотация (краткое описание проекта);
- 3) полное описание проекта;
- 4) приложение (при необходимости).

Титульный лист (1 страница)

Титульный лист это визитная карточка проекта.

Пример оформления титульного листа социально-педагогического проекта:

Учреждение образования «Белорусский государственный педагогический университет имени Максима Танка»

Факультет социально-педагогических технологий

Социально-педагогический проект

Лучший Я

База реализации – государственное учреждение образования «Средняя школа № 83 г. Минска имени Г.К. Жукова»

Руководитель проекта – Носова Е.А., к.п.н., доцент кафедры социальной педагогики БГПУ

Автор проекта: Цион А.С., 4 курс, группа 230117, факультет социально-педагогических технологий

Срок реализации проекта: 05.04.2021 – 07.05.2021

Минск, 2021

Аннотация (краткое описание проекта)

Краткое, не более 1-страницы, изложение проекта, повторяющее все его части (точная и уменьшенная копия всего описания проекта, содержащая важную для понимания проекта информацию)э

Назначение аннотации: представить направленность и особенности проекта, чтобы заинтересовать в его поддержке и финансировании.

Полное описание проекта

Полное (развернутое) описание проекта должно содержать исчерпывающую информацию о сущности и содержании проекта. Оно включает следующие структурные элементы:

- 1) постановка и подтверждение проблемы (важно раскрыть недостаточную эффективность существующих подходов в решении проблемы);
- 2) идея проекта – предлагаемое решение проблемы;
- 3) целевая группа;
- 4) цель проекта;
- 5) задачи проекта;
- 6) ожидаемые результаты проекта;
- 7) поэтапная характеристика проектной деятельности;
- 8) план-график проектной деятельности;
- 9) оценка результатов проектной деятельности;
- 10) ресурсы для реализации проекта, которыми располагает учреждение образования;
- 11) бюджет проекта (при необходимости привлечения денежных средств);
- 12) приложение (должно содержать методические разработки к реализации проекта).

Компоновка материалов проекта

Титульный лист	Без нумерации
Содержание	Без нумерации
Аннотация	2
Постановка и подтверждение проблемы	...
Идея проекта	...
Целевая группа	...
Цель и задачи проекта	...
Ожидаемые результаты проекта	...
Проектная деятельность	...
Поэтапная характеристика деятельности	...
План график проектной деятельности	...
Оценка результатов проектной деятельности	...
Ресурсы для реализации проекта, которыми располагает учреждение образования	...
Бюджет проекта	...
Приложение	

Рекомендации по разработке исследовательского проекта

Студенты, выполняющие дипломные работы, разрабатывают и реализуют на базе практики *индивидуальные* исследовательские проекты по темам дипломных работ. Исследовательский проект предполагает решение социально-педагогической проблемы средствами научного исследования. Исследовательский проект разрабатывается студентом под руководством преподавателя – научного руководителя дипломной работы. Социально-педагогический проект является составной частью исследовательского проекта и отражает содержание формирующего этапа педагогического эксперимента.

В исследовательском проекте должны быть отражены:

- 1) обоснование актуальности темы исследовательского проекта для учреждения образования;
- 2) целевая группа;
- 3) научный аппарат исследования (цель, объект, предмет, гипотеза и задачи исследования);
- 4) исходные теоретические положения исследования;
- 5) методика исследования и полученные результаты (в свернутом виде с таблицами, графиками, диаграммами);
- 6) программа (план) и методическое обеспечение опытно-экспериментальной работы или социально-педагогический проект и методическое обеспечение преобразующей деятельности;
- 7) результаты постэкспериментальных срезов (в свернутом виде с таблицами, графиками, диаграммами);
- 8) выводы и рекомендации;
- 9) список использованных источников.

Исследовательский проект оформляется отчетом и представляется по итогам практики для оценки научному руководителю дипломной работы.

Шкала оценки учебных достижений студентов по результатам практики

Балл	Критерии оценки
1	<ul style="list-style-type: none"> • Отсутствие студента во время педагогической практики.
2	<ul style="list-style-type: none"> • Невыполнение заданий практики. • Нежелание работать, выполнять задания и вести дневник наблюдений. • Отсутствие коммуникативной культуры, активности и самостоятельности. • Не разработан социально-педагогический проект. • Не присутствовал на консультациях в университете.
3	<ul style="list-style-type: none"> • Частично выполнены единичные задания практики. • Не представлен план (сценарий) социально-педагогического мероприятия.

	<ul style="list-style-type: none"> • Не представлен анализ социально-педагогического мероприятия. • Записи в дневнике фрагментарные. • Отсутствие коммуникативной культуры, активности и самостоятельности; проявление ситуативного познавательного интереса к педагогической практике. • Социально-педагогический проект обозначен, но не разработан. • Не присутствовал на консультациях в университете.
4	<ul style="list-style-type: none"> • Частичное выполнение заданий практики на низком уровне. • План (сценарий) социально-педагогического мероприятия составлен схематично. • Анализ социально-педагогического мероприятия не представлен. • Записи в дневнике фрагментарные. • Слабое проявление познавательного интереса, активности и самостоятельности в ходе педагогической практики, низкий уровень коммуникативной культуры. • Проект описан фрагментарно, деятельность в рамках проекта не соотносится с задачами проекта, а представляет эклектичный набор мероприятий. • Присутствовал на первой консультации в университете.
5	<ul style="list-style-type: none"> • Частичное выполнение заданий практики, отдельные из которых выполнены на достаточно хорошем уровне. • План (сценарий) социально-педагогического мероприятия представлен частично. • Анализ социально-педагогического мероприятия не содержит выводов и рекомендаций. • Ведение дневника наблюдений с неполными записями педагогических заданий. • Проявление познавательного интереса, ситуативной активности и самостоятельности в ходе инструктивно-методического сбора. • Социально-педагогический проект описан фрагментарно, деятельность в рамках проекта частично соотносится с задачами проекта. • Присутствовал на консультациях в университете.
6	<ul style="list-style-type: none"> • Выполнение педагогических заданий с несущественными ошибками. • Планы (сценарии) социально-педагогического мероприятия представлены частично. • Анализ социально-педагогического мероприятия представлен частично. • Ведение дневника наблюдений с неполными записями педагогических заданий. • Проявление познавательного интереса, активности и

	<p>самостоятельности, средний уровень коммуникативной культуры.</p> <ul style="list-style-type: none"> • Социально-педагогический проект описан фрагментарно, деятельность в рамках проекта частично соотносится с задачами проекта, методические разработки по проекту отсутствуют, проект не реализован. • Краткие обобщения в ходе консультации по вопросам выполнения заданий.
7	<ul style="list-style-type: none"> • Выполнение всех педагогических заданий без существенных ошибок. • Планы (сценарии) социально-педагогических мероприятий составлены почти полностью по плану. • Анализ социально-педагогического мероприятия представлен не полный. • Ведение дневника наблюдений с записями педагогических заданий. • Проявление познавательного интереса, активности и самостоятельности, уровень коммуникативной культуры выше среднего, ситуативное проявление стремления помочь классному руководителю в решении учебно-воспитательных задач. • В описании социально-педагогического проекта с разной степенью полноты раскрыты основные структурные элементы проекта, методические разработки по реализации проекта носят общий характер. Проект частично реализован. • Выступления на консультациях с предложениями по проведению социально-педагогических мероприятий.
8	<ul style="list-style-type: none"> • Выполнение всех педагогических заданий без ошибок. • Планы (сценарии) социально-педагогических мероприятий составлены правильно. • Представлен анализ социально-педагогического мероприятия. • Ведение дневника наблюдений с записями педагогических заданий. • Проявление познавательного интереса, активности и самостоятельности, высокий уровень коммуникативной культуры, проявление стремления помочь классному руководителю в решении учебно-воспитательных задач. • В описании социально-педагогического проекта с разной степенью полноты раскрыты основные структурные элементы проекта. К проекту прилагаются заимствованные методические разработки планов (сценариев) отдельных мероприятий, предусмотренных проектом. Проект частично реализован. • Активное участие и решение вопросов практики на консультациях в университете.
9	<ul style="list-style-type: none"> • Выполнение всех педагогических заданий без ошибок с элементами рефлексии.

	<ul style="list-style-type: none"> • Планы (сценарии) социально-педагогических мероприятий составлены и творчески оформлены. • Представлен анализ социально-педагогического мероприятия. • Ведение дневника наблюдений с подробными записями всех педагогических заданий и собственными комментариями. • Проявление познавательного интереса, самостоятельности, активности, высокий уровень коммуникативной культуры; оказание помощи классному руководителю в решении учебно-воспитательных задач. • Социально-педагогический проект оформлен в соответствии с требованиями, содержит методические разработки планов (сценариев) мероприятий, предусмотренных проектом. Проект частично или полностью реализован. • Активное участие в консультациях, высказывает свои предложения по совершенствованию социально-педагогической деятельности в учреждении образования.
10	<ul style="list-style-type: none"> • Анализ педагогической деятельности на основе выполненных педагогических заданий. • Планы (сценарии) социально-педагогических мероприятий составлены и оформлены творчески, представлены авторские разработки этапов проведения мероприятия. • Представлен анализ социально-педагогического мероприятия. • Ведение дневника наблюдений с элементами рефлексии, анализа и обобщения. • Проявление познавательной активности, самостоятельности и ответственности, высокий уровень коммуникативной культуры; участие в решении воспитательных задач совместно с педагогами. • Социально-педагогический проект оформлен в соответствии с требованиями, содержит авторские методические разработки планов (сценариев) мероприятий, предусмотренных проектом. Проект полностью реализован. • Изложение аргументированной позиции на семинарах, круглых столах, дискуссиях; генерирование предложений по совершенствованию социально-педагогической деятельности в учреждении образования.

ЛИТЕРАТУРА**Основная литература**

1. Авторское профессиональное портфолио социального педагога [Электронный ресурс] / авт.-сост.: О. С. Куницкая, В. Н. Клипинина // Репозиторий БГПУ. – Режим доступа: <http://elib.bspu.by/handle/doc/50424>. – Дата доступа: 23.02.2022.
2. Вашнёва, В. И. Охрана детства [Электронный ресурс] : интерактив. электрон. учеб.-метод. комплекс / В. И. Вашнёва // СДО Moodle / Белорус. гос. пед. ун-т. – Режим доступа: <https://bspu.by/moodle/course/view.php?id=2311>. – Дата доступа: 21.02.2022.
3. Воспитание в замещающей семье : пособие для пед. работников учреждений общ. сред. образования с белорус. и рус. яз. обучения, специалистов соц.-пед. учреждений, органов охраны детства, замещающих родителей / В. В. Мартынова [и др.]. – Минск : Нац. ин-т образования, 2018. – 168 с.
4. Донченко, Д. О. Правовые основы социально-педагогической деятельности : пособие для студентов учреждений высш. образования / Д. О. Донченко. – Минск : Белорус. гос. пед. ун-т, 2020. – 128 с.
5. Куницкая, О. С. Технологии социально-педагогической деятельности: социально-педагогические технологии [Электронный ресурс] : интерактив. электрон. учеб.-метод. комплекс / О. С. Куницкая // СДО Moodle / Белорус. гос. пед. ун-т. – Режим доступа: <https://bspu.by/moodle/course/view.php?id=2491>. – Дата доступа: 22.02.2022.
6. Мартынова, В. В. Основы семейной жизни. Семья как социальный институт [Электронный ресурс] : 10 кл. : пособие для педагогов учреждений общ. сред. образования с белорус. и рус. яз. обучения / В. В. Мартынова, Е. К. Погодина // Национальный образовательный портал. – Режим доступа: <https://adu.by/images/2022/02/Martynova-osn-semejnzhizni-10kl.pdf>. – Дата доступа: 23.02.2022.
7. Мартынова, В. В. Профилактика правонарушений учащихся [Электронный ресурс] : пособие для пед. учреждений общ. сред. образования с белорус. и рус. яз. обучения / В. В. Мартынова, Е. К. Погодина, Д. О. Донченко // Репозиторий БГПУ. – Режим доступа: <http://elib.bspu.by/handle/doc/51739>. – Дата доступа: 23.02.2022.
8. Мартынова, В. В. Социальная педагогика : пособие / В. В. Мартынова. – 2-е изд., испр. и доп. – Минск : Белорус. гос. пед. ун-т, 2019. – 204 с.
9. Носова, Е. А. Теория и практика социально-педагогической работы с семьей. Педагогика семьи [Электронный ресурс] : интерактив. электрон. учеб.-метод. комплекс / Е. А. Носова, Е. В. Гришкевич // СДО Moodle / Белорус. гос. пед. ун-т. – Режим доступа: <https://bspu.by/moodle/course/view.php?id=3593>. – Дата доступа: 22.02.2022.
10. Носова, Е. А. Технологии социально-педагогической деятельности. Проектирование социально-педагогической деятельности

[Электронный ресурс] : интерактив. электрон. учеб.-метод. комплекс / Е. А. Носова // СДО Moodle / Белорус. гос. пед. ун-т. – Режим доступа: <https://bspu.by/moodle/course/view.php?id=2493>. – Дата доступа: 23.02.2022.

11. Погодина, Е. К. Социально-педагогическая виктимология : пособие для студентов высш. образования / Е. К. Погодина. – Минск : Белорус. гос. пед. ун-т, 2019. – 140 с.

12. Погодина, Е. К. Социально-педагогическая профилактика : пособие для студентов учреждений высш. образования / Е. К. Погодина. – Минск : Белорус. гос. пед. ун-т, 2021. – 208 с.

13. Погодина, Е. К. Теория и практика социально-педагогической работы с семьей : учеб.-метод. пособие для студентов учреждений высш. образования / Е. К. Погодина. – Минск : Белорус. гос. пед. ун-т, 2019. – 160 с.

Дополнительная литература

1. Донченко, Д. О. Введение в деятельность социально-педагогической и психологической службы учреждения образования : пособие для студентов высш. образования / Д. О. Донченко. – Минск : Белорус. гос. пед. ун-т, 2018. – 164 с.

2. Залыгина, Н. А. Педагогическое взаимодействие с родителями учащихся, требующих повышенного внимания : пособие для педагогов учреждений образования, реализующих образоват. программы общ. сред. образования, спец. учеб.-воспитат. учреждений, спец. лечеб.-воспитат. учреждения / Н. А. Залыгина. – Минск : Нац. ин-т образования, 2019. – 191 с.

3. Носова, Е. А. Методика социально-педагогической деятельности. Педагогика игры [Электронный ресурс] : интерактив. электрон. учеб.-метод. комплекс / Е. А. Носова // СДО Moodle / Белорус. гос. пед. ун-т. – Режим доступа: <https://bspu.by/moodle/course/view.php?id=2507>. – Дата доступа: 07.02.2022.

4. Погодина, Е. К. Формирование бесконфликтной образовательной среды: пособие для педагогов учреждений общ. сред. образования с белорус. и рус. яз. обучения / Е. К. Погодина, В. В. Мартынова, Е. Л. Евдокимова. – Минск : Нац. ин-т образования, 2021. – 184 с.

5. Семейно-ориентированный подход к социально-педагогической работе с семьей [Электронный ресурс] : метод. рекомендации / сост.: С. Г. Туболец, Е. К. Погодина // Репозиторий Витебского государственного университета имени П. М. Машерова. – Режим доступа: <https://rep.vsu.by/handle/123456789/14250>. – Дата доступа: 23.02.2020.

Нормативные документы

1. Кодекс Республики Беларусь об образовании [Электронный ресурс] : 13 янв. 2011 г., № 243-З : принят Палатой представителей 2 дек. 2010 г. : одобр. Советом Респ. 22 дек. 2010 г. : в ред. Закона Респ. Беларусь от 23.07.2019 г., № 231-З // iLex : информ. правовая система / ООО «ЮрСпектр», Нац. центр правовой информ. Респ. Беларусь. – Минск, 2022.

2. Методические рекомендации по организации деятельности совета учреждения образования по профилактике безнадзорности и правонарушений несовершеннолетних [Электронный ресурс] : утв. М-вом образования Респ. Беларусь от 31.08.2020 г. // Национальный образовательный портал. – Режим доступа: <https://adu.by/images/2020/09/metod-rekom-org-deyat-sovet-profilaktiki-2020.pdf>. – Дата доступа: 25.01.2022.

3. Национальный план действий по улучшению положения детей и охране их прав на 2017–2021 годы [Электронный ресурс] : постановление Совета Министров Респ. Беларусь, 22 сент. 2017 г., № 710 // іlex : информ. правовая система / ООО «ЮрСпектр», Нац. центр правовой информ. Респ. Беларусь. – Минск, 2022.

4. О дополнительных мерах по государственной защите детей в неблагополучных семьях [Электронный ресурс] : Декрет Президента Респ. Беларусь от 24.11.2006 г., № 18 // іlex : информ. правовая система / ООО «ЮрСпектр», Нац. центр правовой информ. Респ. Беларусь. – Минск, 2022.

5. О правах ребенка [Электронный ресурс] : Закон Респ. Беларусь, 19 нояб. 1993 г., № 2570–XII : в ред. Закона Респ. Беларусь от 11.05.2016, № 362-3 // іlex : информ. правовая система / ООО «ЮрСпектр», Нац. центр правовой информ. Респ. Беларусь. – Минск, 2022.

6. О признании детей находящимися в социально опасном положении [Электронный ресурс] : постановление Совета Министров Респ. Беларусь, 15 янв. 2019 г., № 22 // іlex : информ. правовая система / ООО «ЮрСпектр», Нац. центр правовой информ. Респ. Беларусь. – Минск, 2022.

7. Об основах системы профилактики безнадзорности и правонарушений несовершеннолетних [Электронный ресурс] : Закон Респ. Беларусь, 31 мая 2003 г., № 200-3 : в ред. Закона Респ. Беларусь от 09.01.2017 г., № 18-3 // іlex : информ. правовая система / ООО «ЮрСпектр», Нац. центр правовой информ. Респ. Беларусь. – Минск, 2022.

8. Положение о совете учреждения образования по профилактике безнадзорности и правонарушений несовершеннолетних [Электронный ресурс] : постановление М-ва образования Респ. Беларусь, 27 нояб. 2017 г., № 146 // іlex : информ. правовая система / ООО «ЮрСпектр», Нац. центр правовой информ. Респ. Беларусь. – Минск, 2022.

9. Положение о социально-педагогической и психологической службе учреждения образования (иной организации, индивидуального предпринимателя, которым в соответствии с законодательством предоставлено право осуществлять образовательную деятельность) [Электронный ресурс] : утв. постановлением М-ва образования Респ. Беларусь, 25 июля 2011 г., № 116 // іlex : информ. правовая система / ООО «ЮрСпектр», Нац. центр правовой информ. Респ. Беларусь. – Минск, 2022.

ПРИЛОЖЕНИЯ**Приложение 1****Оформление титульного листа отчетной документации**

Учреждение образования
«Белорусский государственный педагогический
университет имени Максима Танка»

Кафедра социальной педагогики

ОТЧЕТНАЯ ДОКУМЕНТАЦИЯ
по преддипломной практике
специальность 1-03 04 01 «Социальная педагогика»

студента _____ группы _____ курса,
факультета _____

(Ф.И.О. полностью)

Название базы практики _____

Адрес _____

Сроки прохождения практики _____

Руководитель практики от кафедры _____

(Ф.И.О., должность)

Руководитель практики от организации _____

(Ф.И.О., должность)

МП _____ / _____
(подпись, Ф.И.О. руководителя организации)

Минск, 20__

ПЛАН

работы студента _____ (№ группы) на период преддипломной практики

(Ф.И.О.)

с _____ 20... по _____ 20...

1	2	Выполнение заданий в соответствии с программой практики и выполнением дипломного исследования					
		3	4	5	6	7	8
	Работа по плану педагога социального	Предпроектное и постпроектное исследование	Деятельность по разработке и реализации проекта	Подготовка информационных материалов для учащихся и родителей для размещения на сайте УО	Участие в социально значимой деятельности	Профилактическая и социально-образовательная деятельность	Проориентационная работа
Первая неделя практики							
Понедельник							
Вторник							
Среда							
Четверг							
Пятница							
Суббота							
Вторая неделя практики							
Понедельник							
Вторник							
Среда							
Четверг							
Пятница							
Суббота							

Третья неделя практики							
Понедельник							
Вторник							
Среда							
Четверг							
Пятница							
Суббота							
Четвертая неделя практики							
Понедельник							
Вторник							
Среда							
Четверг							
Пятница							
Суббота							

Студент-практикант _____ / _____
 (подпись) (Ф.И.О.)

Непосредственный руководитель практик от базы _____ / _____
 (подпись) (Ф.И.О.)

Примечание:

1 – для разработки сценарных планов социально-педагогических мероприятий, оформления отчетных материалов по практике, пополнение электронного портфолио по согласованию с непосредственным руководителем практики на базе определяется один день в неделю (методический день)

Примерный образец оформления результатов анализа реализации основных функций педагога социального в учреждении образования

Название функции	Критерии анализа			
	Актуальность в соответствии с социаль-но-педагогической характеристикой УО	Содержание работы со всеми участниками образовательного процесса	Содержание индивидуальной работы	Содержание групповой работы
Выявление и учет обучающихся, нуждающихся в социально-педагогической и психологической помощи	20 многодетных семей	Индивидуальные тематические консультации для законных представителей «Право многодетной семьи на адресную социальную помощь»	Групповая консультация для родителей «Тактика родительского поведения в ситуациях детских конфликтов»	10.01.2022 на педагогическом совете заслушан вопрос об организации и результатах деятельности родительского университета
Участие в разработке и реализации мероприятий по защите прав и законных интересов детей, находящихся в социально опасном положении	3 семьи, находящиеся в СОП	Индивидуальные консультации для учащихся «Составление индивидуальной карты занятости учащегося во внеурочное время»	Занятие с родителями по программе родительского университета «Способы восстановления детско-родительских отношений»	25.02.2022 на совете профилактики заслушан вопрос об организации занятости учащихся, находящихся в СОП в кружках и спортивных секциях УО
...				
...				

Инструментарий и результаты предпроектного исследования причин и следствий актуальной для учреждения образования социально-педагогической проблемы

	Методы диагностики	Причины социально-педагогической проблемы	Негативные следствия социально-педагогической проблемы
Формулировка социально-педагогической проблемы, актуальной для учреждения образования (студентам, НЕ выполняющим дипломные работы)			
Формулировка социально-педагогической проблемы дипломного исследования (студентам, выполняющим дипломные работы)			

План описания социально-педагогического проекта

(для студентов, не выполняющих дипломное исследование, см.

Информационно-методический раздел)

- 1) титульный лист проекта
- 2) аннотация (краткое описание проекта);
- 3) полное описание проекта:
 - постановка и подтверждение проблемы;
 - идея проекта – предлагаемое решение проблемы;
 - целевая группа;
 - цель проекта;
 - задачи проекта;
 - ожидаемые результаты проекта;
 - поэтапная характеристика деятельности;
 - план график проектной деятельности;
 - оценка результатов проектной деятельности;
 - ресурсы для реализации проекта, которыми располагает учреждение образования;
 - бюджет проекта (при необходимости привлечения денежных средств);
 - приложение (методические и информационные разработки по проекту).

Приложение 6

План описания исследовательского проекта

(для студентов, не выполняющих дипломное исследование)

1. Обоснование актуальности темы исследовательского проекта для учреждения образования.
2. Целевая группа.
3. Научный аппарат исследования (цель, объект, предмет, гипотеза и задачи исследования).
4. Исходные теоретические положения исследования.
5. Методика исследования и полученные результаты (в свернутом виде с таблицами, графиками, диаграммами).
6. Программа (план) и методическое обеспечение опытно-экспериментальной работы или социально-педагогический проект и методическое обеспечение преобразующей деятельности.
7. Результаты постэкспериментальных срезов (в свернутом виде с таблицами, графиками, диаграммами).
8. Выводы и рекомендации.
9. Список использованных источников.

Приложение 7

Анализ социально-педагогического мероприятия

Название мероприятия	
Кто проводил (Ф.И.О студента)	
Целевая группа мероприятия (с кем проводилось мероприятие)	
Оценка подготовительной работы к мероприятию	
Цель мероприятия	
Соответствие содержания поставленной цели	
Активность и отношение учащихся к проводимому мероприятию (заинтересованность, равнодушие, безразличие)	
Эффективные методы и приемы работы, которые возьму в свою методическую «копилку»	
Не эффективные методы и приемы	
Оценка достижения цели мероприятия	
Рекомендации по совершенствованию	

**ПРОГРАММНОЕ ЗАЯВЛЕНИЕ СТУДЕНТА-ПРАКТИКАНТА
«ЧЕМУ Я НАУЧИЛСЯ/ЛАСЬ НА ПРАКТИКЕ»**

1. Общие сведения о себе: Ф.И.О., группа, дневная /заочная форма обучения
адрес, № телефона

Профессиональная занятость:

- работаю педагогом социальным в УО (указать УО);
- работаю в системе образования (указать место работы и должность);
- работаю в социальной сфере (указать место работы и должность);
- работаю в сфере, не связанной с социальными проблемами;
- не работаю;
- нахожусь в отпуске по уходу за ребенком.

Семейная ситуация (замужем/женат; дети; беременность и др.).

2. Самооценка профессионально-личностного развития

Как будущий педагог социальный я обладаю такими профессионально-ценными социально-личностными компетенциями как: (оцените в баллах от 1 до 10)

- качествами гражданственности: 1 2 3 4 5 6 7 8 9 10
- способностью к социальному взаимодействию: 1 2 3 4 5 6 7 8 9 10
- способностью к межличностным коммуникациям: 1 2 3 4 5 6 7 8 9 10
- навыками здоровьесбережения: 1 2 3 4 5 6 7 8 9 10
- способностью к критике и самокритике: 1 2 3 4 5 6 7 8 9 10
- умением работать в команде: 1 2 3 4 5 6 7 8 9 10
- навыками рефлексии в профессиональной деятельности 1 2 3 4 5 6 7 8 9 10
- умениями координировать собственную деятельность с деятельностью других специалистов: 1 2 3 4 5 6 7 8 9 10

Как педагог социальный я умею: (оцените свои профессиональные умения от 1 до 10 баллов)

- организовывать и осуществлять социально-педагогическую деятельность по защите прав и интересов детей в соответствии с основными направлениями социальной политики Республики Беларусь: 1 2 3 4 5 6 7 8 9 10
- осуществлять познание закономерностей и механизмов социально-педагогических процессов и явлений: 1 2 3 4 5 6 7 8 9 10
- выявлять и анализировать социально-педагогические проблемы; 1 2 3 4 5 6 7 8 9 10
- разрабатывать проекты и программы по решению актуальных социально-педагогических проблем: 1 2 3 4 5 6 7 8 9 10
- внедрять в практику социально-педагогической деятельности результаты научных исследований и практические инновации: 1 2 3 4 5 6 7 8 9 10

- осуществлять профессиональную деятельность в соответствии с этическими нормами: 1 2 3 4 5 6 7 8 9 10
- составлять документацию педагога социального по установленным формам: 1 2 3 4 5 6 7 8 9 10

3. Самооценка результатов практики

Преддипломную практику я использовал/а для того, чтобы:

- получить практические знания о...;
- собрать научную информацию для дипломной работы...;
- развить свои способности и умения... (укажите какие);
- реализовать себя в социально-педагогической деятельности;
- освоить основные направления деятельности педагога социального в учреждении образования;
- найти учреждение образования для трудоустройства;
- (другое, укажите).

4. Оценка организации преддипломной практики

5. Оценка учреждения образования как базы практики

6. Оценка непосредственного руководства практикой

7. Оценка руководства практикой от университета и УО

Приложение 9

Письменный аналитический отчёт студента о выполнении программы практики

1. Характеристика организационно-методического обеспечения практики.
2. Профессиональные знания, умения и навыки, приобретенные в ходе прохождения практики. Перспективы дальнейшего профессионального совершенствования. *Студент отражает свои личные успехи и достижения.*
3. Научно-исследовательская и проектная деятельность.
4. Участие в разработке и реализации плана работы педагога социального, организации и проведении социально-педагогических мероприятий.
5. Общая оценка практики.
6. Предложения по совершенствованию организации практики.

Студент-практикант _____ подпись _____ Ф.И.О

Непосредственный руководитель
практики от организации _____ подпись _____ Ф.И.О

Руководитель организации _____ подпись _____ Ф.И.О

печать

Характеристика деятельности студента

1. ФИО студента _____

2. Сроки прохождения практики: _____

3. Учреждение – организация практики

4. Отношение студента к практике:

- дисциплина _____

- планирование работы _____

5. Уровень теоретической подготовки

6. Готовность студента к профессиональному взаимодействию с обучающимися, родителями, педагогами:

- профессиональная компетентность _____

- уровень практических умений _____

- проявление самостоятельности, инициативы, способности к творчеству _____

- готовность к деятельности в качестве педагога социального

- готовность к разработке и внедрению социально-педагогических инноваций

7. Профессионально-личностные качества студента (общее впечатление)

8. Оценка в баллах «.....»

Дата

Непосредственный руководитель
практики от организации

подпись

Ф.И.О

Руководитель организации

подпись

Ф.И.О

печать