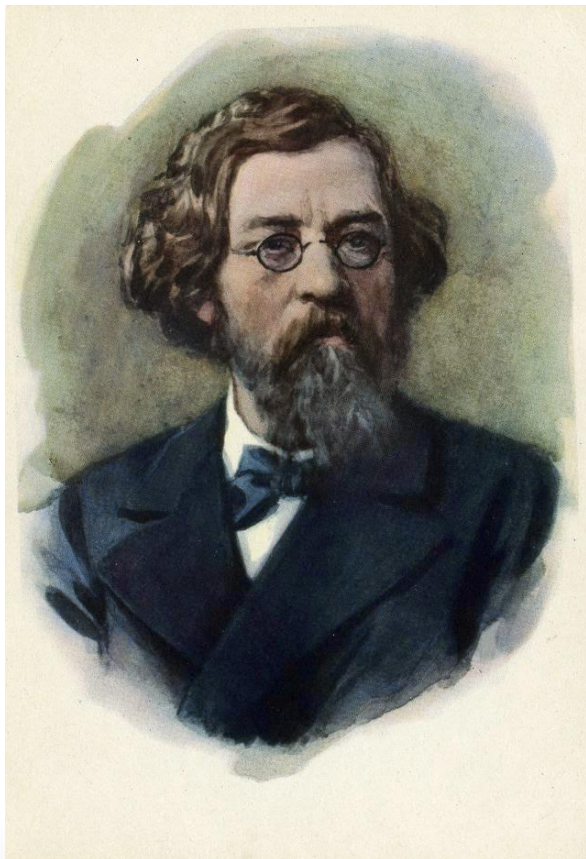


**3 этап развития
коррекционной педагогики
(Неоклассическая наука
(XIX в. - пер. пол. XX в.))**

- Многие передовые ученые, писатели, общественные деятели высказывают педагогические идеи, соответствующие современным социально-экономическим и духовным запросам гражданского общества (Н.Г.Чернышевский, К.Д.Ушинский).



Разночѣнцы

- («люди разного чина и звания») — юридически не вполне оформленная категория населения в Российском государстве XVII—XIX вв. Разночинцем называлось лицо, не принадлежащее ни к одному из установленных сословий: не приписанное ни к дворянству, ни к купечеству, ни к мещанам, ни к цеховым ремесленникам, ни к крестьянству, не имевшее личного дворянства или духовного сана.

В соответствии с решениями XVI съезда партии (1930) и постановлением ЦК ВКП(б) от 25 июля 1930, ЦИК и СНК СССР приняли 14 авг. 1930 постановление "О всеобщем обязательном начальном обучении". К финансированию всеобуча, строительству и оборудованию школ были привлечены хоз. и общественные организации; созданы комитеты содействия всеобучу, организована материальная помощь детям и малообеспеченным родителям.



Нормативные акты о введении специального образования в странах Западной Европы и Российской империи

- 1817 г. Дания - Акт об обязательном обучении глухих.
- 1842 г. Швеция - Закон о начальном образовании и др. Предусматривающий введение «минимального плана» для бедных детей и «детей с недостаточной способностью приобретать знания в полном объеме, предлагаемом системой образования».
- 1873 г. Саксония - Закон об обязательном обучении слепых, глухих, умственно отсталых.
- 1881 г. Норвегия - Закон об обязательном обучении глухих.
- 1882 г. Норвегия - Закон об обучении умственно отсталых и др.
- В Великобритании в 1913 г. был принят закон «О дальнейших улучшениях в деле попечения о слабоумных и других умственно дефективных лицах и о некоторых поправках к Законам о душевнобольных»

Нормативные акты о введении специального образования в странах Западной Европы и Российской империи

- 1914г. Законодательно вводится дифференциация учреждений для умственно отсталых детей: детские сады; специальные классы при обычных школах; специальные школы; приюты для глубоко умственно отсталых.
- 1918г. Закон (Акт Фишера) продлил срок обязательного обучения до 14 лет и оформил разделение начальной школы на две ступени: младшую (7 - 11) и старшую (11 - 14). Начинает реализовываться Указ об обучении детей с физическими недостатками, эпилепсией.
- 1925 г. Издан циркуляр, призывающий соблюдать Закон об обязательном обучении умственно отсталых.

Нормативные акты о введении специального образования в странах Западной Европы и Российской империи

- 1926-1928 гг. Узаконены интеллектуальные тесты для 11 - летних выпускников младшей ступени начальной школы.
- В Югославии в 1919 г. создается Государственное управление по защите аномальных детей, которое впоследствии трансформируется в Управление по руководству учреждениями для аномальных детей при министерстве просвещения.
- В Болгарии идея об открытии вспомогательной школы была высказана в 1907 г., но не успела практически реализоваться перед войной. В 1921 г. в стране учреждается Медико-педагогическое общество, поставившее своей целью заботиться о детях с отклонениями в развитии.

Нормативные акты о введении специального образования в странах Западной Европы и Российской империи

- 1926-1928 гг. Узаконены интеллектуальные тесты для 11 - летних выпускников младшей ступени начальной школы.
- В Югославии в 1919 г. создается Государственное управление по защите аномальных детей, которое впоследствии трансформируется в Управление по руководству учреждениями для аномальных детей при министерстве просвещения.
- В Болгарии идея об открытии вспомогательной школы была высказана в 1907 г., но не успела практически реализоваться перед войной. В 1921 г. в стране учреждается Медико-педагогическое общество, поставившее своей целью заботиться о детях с отклонениями в развитии.

Нормативные акты о введении специального образования в странах Западной Европы и Российской империи

- Чехия, войдя в состав Австро-Венгрии (1867), приняла Закон об обязательном 8-летнем обучении, и уже в 1871 г. в Праге была открыта первая вспомогательная школа. После распада Австро-Венгрии (1918) на карте Европы появляется новое государство - Чехословацкая Республика, правительство которой в 1929 г. принимает закон об обучении аномальных, в том числе умственно отсталых детей.
- В Нидерландах с 1920 г. Специальное образование начинает регулироваться законодательно, принимаются Положения об образовании умственно отсталых, глухих, слабослышащих, слепых детей.
- 1931 Учреждаются школы для детей с физическими недостатками, для трудновоспитуемых.

Нормативные акты о введении специального образования в странах Западной Европы и Российской империи

- 1928-1948 гг. Число учащихся в специальных школах возрастает с 8 000 до 24 000 детей.
- В Швеции в 1900 г. из государственного учебного плана исключен действовавший ранее сокращенный «минимальный план для детей с недостаточной способностью приобретать знания в полном объеме».
- 1920г. В школе неслышащих упраздняются С-классы и запрещается язык жестов.
- 1922 г. Открываются «слуховые» классы для тугоухих.
- 1930 г. В городе Упсала открываются классы «обсервации» (наблюдения) для учеников с нарушением поведения, «чтобы оградить регулярную школу от учеников, которые нарушали порядок».

Нормативные акты о введении специального образования в странах Западной Европы и Российской империи

- 1932 г. Совет инспекторов школ устанавливает, что «для учащихся, которые не будучи слабоумными, тем не менее вследствие задержки психического развития не могут усваивать обычную школьную программу, должно быть организовано подходящее для них обучение в так называемых вспомогательных классах».
- 1938г. Школы неслышащих становятся государственными.

Императрица Мария Федоровна (1847 - 1928)

- Решающую роль в развитии сети специальных заведений на территории России сыграла деятельность Ведомства учреждений императрицы Марии Федоровны, созданного по указу Павла I в 1796 г. (Мариинского ведомства).

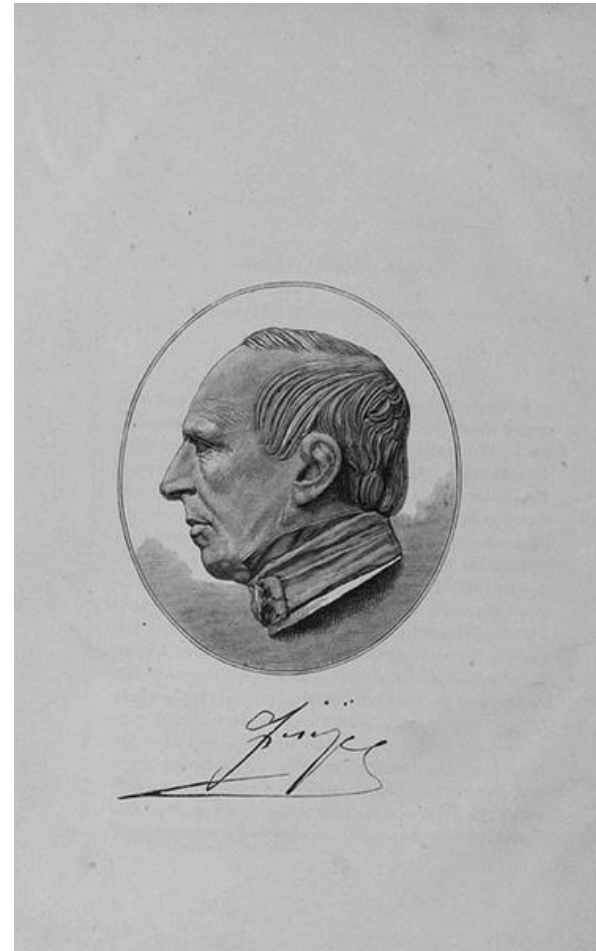


Виды общественной помощи людям с ограниченными возможностями

- в рамках медицинской модели – лечебно-педагогические учреждения (например, лечебно-педагогическое заведение доктора Ф. Пляца в Риге, врачебно-воспитательное заведение доктора И.В. Маляревского в Петербурге, школа-лечебница Г.Я. Трошина и школа-санаторий В.П. Кащенко в Москве, специальные отделения при больницах)
- собственно воспитательно-образовательные учреждения для детей с нарушениями зрения, слуха (детские сады, школы-интернаты, школы-хутора, школы-колонии)

Виктор Иванович Флери (1800-1856)

- талантливый преподаватель, а затем и директор Петербургского училища. С его именем связаны замечательные по глубине и зрелости мысли труды «Глухонемые, рассматриваемые в отношении к их состоянию и к способам образования, самым свойственным их природе» (1835), «Правила нравственности» (1847), «О преподавании изустного слова глухонемым» (1859).



- Попечительство о слепых — общественно-благотворительная организация, созданная по инициативе **К. К. Грота** и находившаяся под покровительством Ее Императорского Величества Государыни Марии Федоровны и носившая имя Ее Императорского Высочества Великой Княгини Марии Александровны (Попечительство Марии Александровны)



Екатерина Константиновна Грачева (1866-1934)



Е. К. Грачева
(1866—1934).

- стояла у истоков создания новых в России учреждений для умственно отсталых детей, ей принадлежит издание первых руководств по работе с глубоко отсталыми детьми

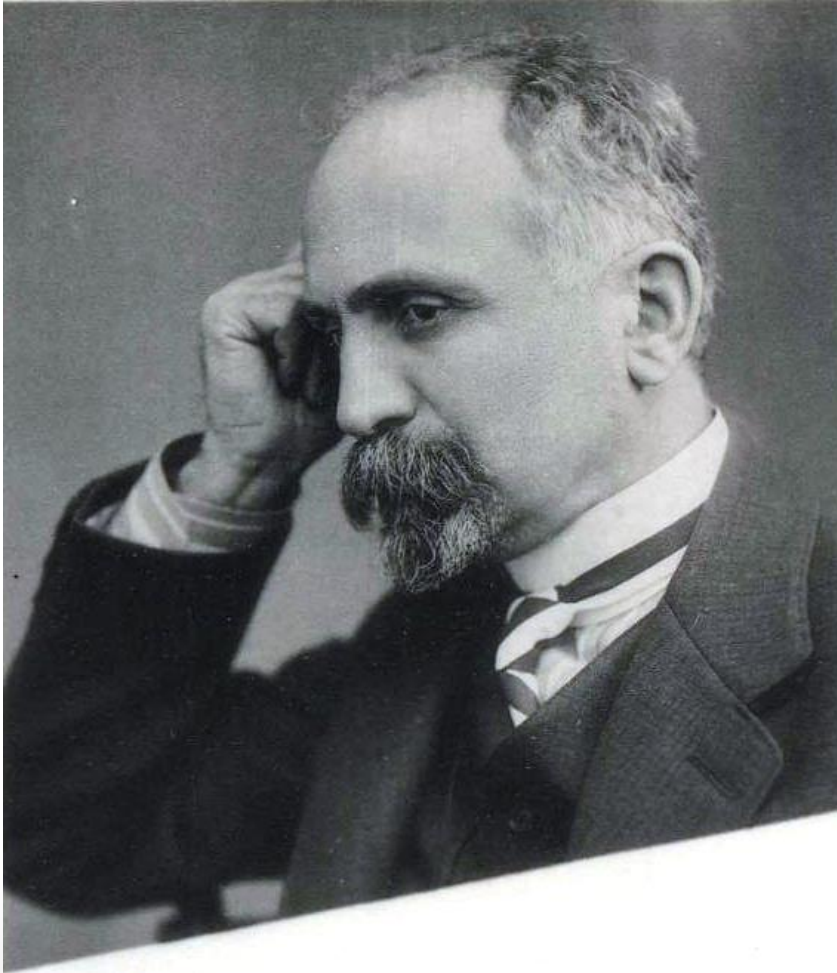
Всеволод Петрович Кащенко (1870-1943)

- известный педагог, талантливый организатор научных исследований в области дефектологии и дефектологического образования. Им была создана школа-санаторий для дефективных детей, которая переросла в Научно-исследовательский институт дефектологии Академии педагогических наук (1943), а затем в Институт коррекционной педагогики РАО



Всеволод Петрович Кащенко.

Григорий Иванович Россолимо (1860-1928)

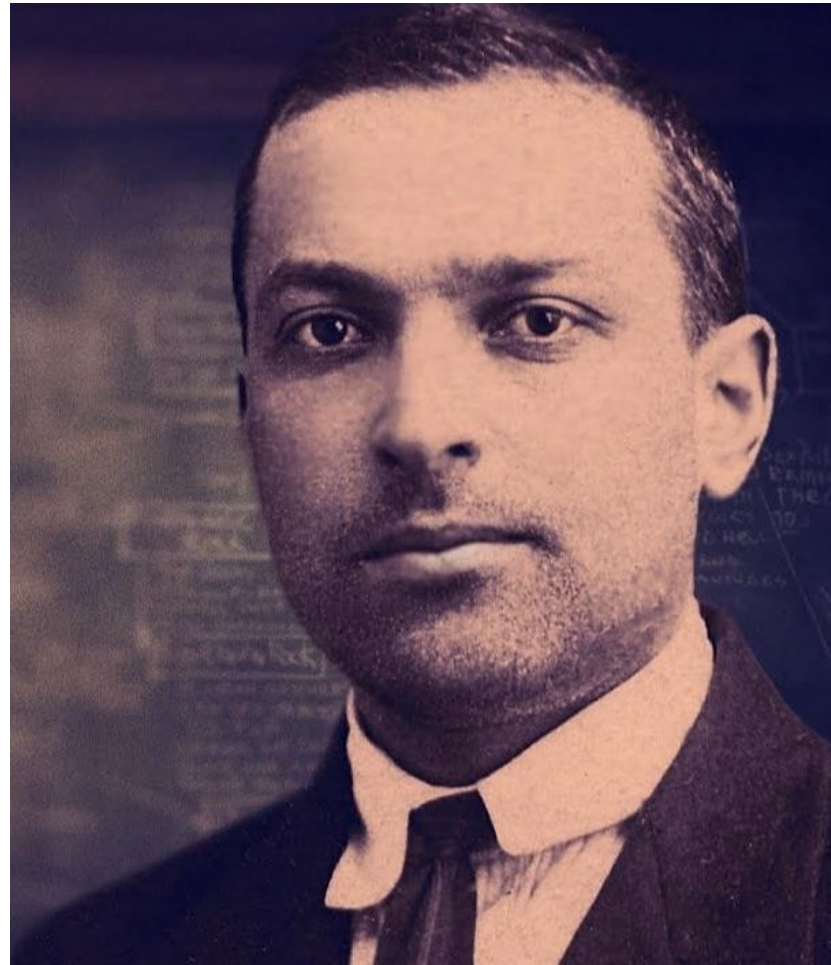


- известный невропатолог, в начале века предложил свой оригинальный метод, который получил название "метод психологических профилей", по которому в отличие от европейских психометрических методик предлагалось исследовать восемь основных способностей ребенка: стойкость памяти, быстроту запоминания, толкование рисунков, обнаружение нелепостей, способность комбинировать, состояние моторики, воображение, наблюдательность

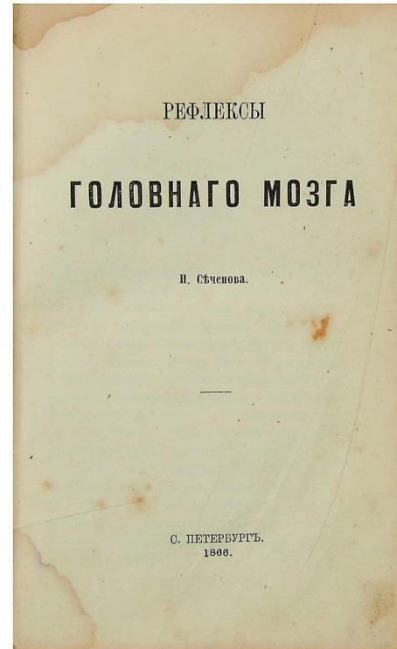
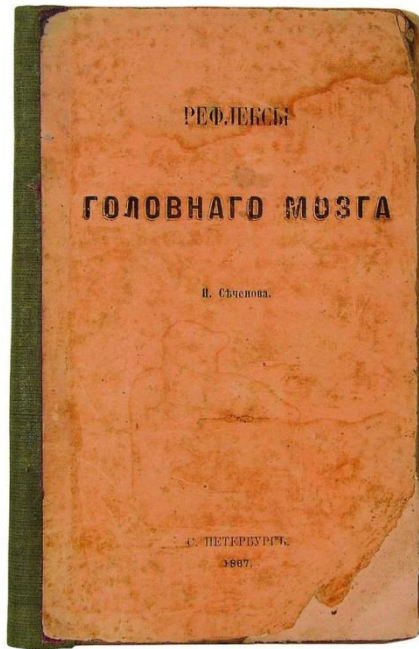
Лев Семенович Выготский

(1896-1934)

- сумел разобраться в теоретическом хаосе специальной педагогики того времени, выделить самое важное и существенное в природе дефективности, определить социальную значимость помощи аномальным детям



- Именно в ней берут начало многочисленные последующие исследования взаимосвязей и зависимостей отклонений в поведении и самой интеллектуальной деятельности от условий жизни и воспитания личности

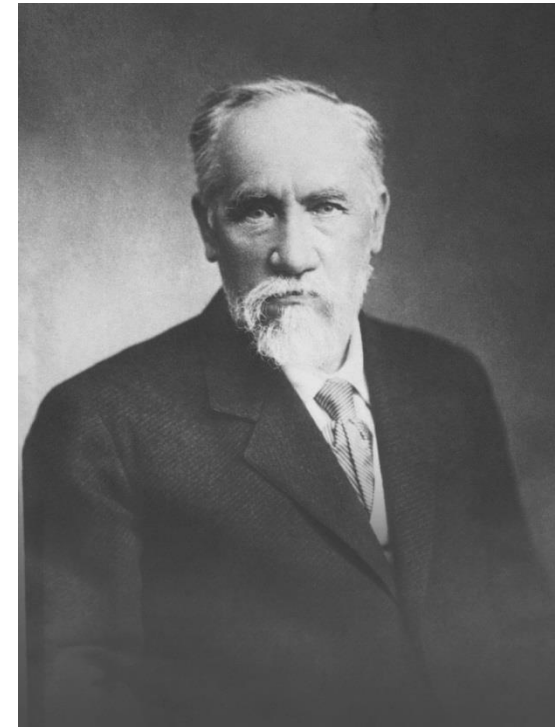


Сеченов И. М. (1829-1905)

- С 80-х гг. интерес к проблемам патологии речи заметно усилился: они оказались предметом исследования ряда отечественных авторов (Манасеина М.М., 1882; Сикорский И.А., 1889; Хмелевский И. К., 1897; Олтушевский В.Ф., 1898; Остроградский А.Ф., 1899 и др.) и охватывали уже практически все формы речевых расстройств.



Манасеина М.М.



Сикорский И.А.

- Обозначились два основных подхода к изучению речевых расстройств – механистический и функциональный, причем последний приобретал все большую значимость. В. Ф. Олтушевский сформулировал предмет и объект логопатологии, разработал ее систематику. Постепенно в недрах логопатологии зарождается логопедия.

