

О. В. Белановская
Республиканский институт высшей школы, Минск

М. Л. Белановская
Белорусский государственный педагогический университет
имени М. Танка, Минск

O. V. Belanovskaya
Republic Institute of Higher Education, Minsk

M. L. Belanovskaya
Belarusian State Pedagogical University named after M. Tank, Minsk

УДК 159.923.2

ДИНАМИКА САОООТНОШЕНИЯ ЛИЧНОСТИ ПРИ ПЕРЕХОДЕ ОТ ЮНОШЕСТВА К ВОЗРАСТУ РАННЕЙ ВЗРОСЛОСТИ

THE DYNAMICS OF PERSONALITY SELF-ATTITUDE DURING THE TRANSITION FROM ADOLESCENCE TO THE AGE OF EARLY ADULTHOOD

Научно-теоретический анализ проблемы исследования раскрывает самоотношение как компонент системы отношений человека и самосознания. Показано, что самоотношение является интегральным показателем субъективного благополучия личности, поскольку аккумулирует в себе наиболее важные суждения, оценки, чувства и намерения субъекта по отношению к собственному «Я». Самоотношение личности является сложноструктурированным психическим образованием. Представлены результаты эмпирического исследования особенностей динамики самоотношения при переходе от юношеского возраста к возрасту ранней взрослости.

Ключевые слова: личность, самосознание; самоотношение; самооценка; юношеский возраст; взрослость; возраст ранней взрослости.

Scientific and theoretical analysis of the research problem reveals self-attitude as a component of the system of human relations and self-awareness. It is shown that self-attitude is an integral indicator of the subjective well-being of an individual, since it accumulates in itself the most important judgments, assessments, feelings and intentions of the subject towards his own "I". Self-attitude of a person is a complex structured mental formation. The results of an empirical study of the peculiarities of the dynamics of self-attitude during the transition from adolescence to the age of early adulthood are presented.

Keywords: личность; самосознание; самоотношение; самооценка; юношеский возраст; взрослость; возраст ранней взрослости.

Одним из важнейших отношений социального бытия человека является его отношение к себе. Любое проявление человека как социального субъекта сопровождается включением в данный процесс его самоотношения. Самоотношение как смысловое образование имеет для субъекта непреложную значимость. Оно проявляется в оценке реальной действительности и других людей, в формировании собственных представлений о мире и себе самом, в прогнозировании своей социальной эффективности, в определении и ожидании отношения к себе окружающих и оказывает влияние на его поведение, деятельность, процессы самоактуализации, самосовершенствования, самореализации.

Каждый человек сталкивается с определением своего места в жизни, которое определяется тем, насколько личность ценит и уважает себя, принимает и понимает свои поступки, критично оценивает собственные успехи. В этом смысле самоотношение является интегральным показателем субъективного благополучия личности, поскольку аккумулирует в себе важнейшие суждения, оценки, чувства и намерения субъекта в адрес собственного «Я». Всякое его изменение сопряжено с внутрилличностными конфликтами, сопровождается переживанием угрозы разрушения самоидентичности.

Особую актуальность данный процесс приобретает в юношестве, когда происходит становление устойчивого самосознания, образа «Я», целостного представления о себе. Не менее интересно для исследователей и то, как человек в возрасте ранней зрелости, который характеризуется более реалистичным и критичным отношением к себе, осознает отдельные стороны своего самосознания, включающего определенное отношение к себе, выражающееся в самооценке личности и эмоциональном отношении к себе.

Становление категории «самоотношение» происходило в русле таких методологических направлений, как психология самосознания и психология отношений [1; 2; 3]. Формирование и осмысление пристрастного отношения субъекта к собственному «Я» рассматриваются в качестве важнейших функций самосознания личности [2; 3; 4; 5].

Самоотношение как особая форма организации субъективного опыта индивида находится в противоречивой методологической ситуации, обусловленной плюрализмом в определении ключевого понятия и необходимостью обособления от феноменологически близких категорий «самосознания» и «самооценка» [6; 7]. Анализ работ, посвященных изучению отношения человека к себе, позволяет говорить о большом разнообразии используемых для описания его содержания психологических категорий: обобщенная самооценка, самоуважение, самопринятие, эмоционально-ценностное отношение к себе, самоотношение, самоуверенность, чувство собственного достоинства, самоудовлетворение, аутосимпатия, самоценность и др. Их содержание раскрывается с помощью психологических категорий «установка» (Д. Н. Узнадзе), «личностный смысл» (А. Н. Леонтьев), «отно-

шение» (В. Н. Мясищев), «аттитюд» (M. Rosenberg, R. Wylie, S. Coopersmit), «социальная установка» (И. С. Кон, Н. И. Сарджвеладзе), «чувство» (С. Л. Рубинштейн).

Проведенный нами теоретический анализ позволяет говорить о существовании трех разных подходов описания отношения человека к себе: понимания самоотношения как аффективного компонента самосознания (самоотношение в структуре самосознания), как черты личности (самоотношение в структуре личности), как компонента саморегуляции (самоотношение в системе саморегуляции) [3; 4; 8]. Их интеграция возможна на основе методологического положения о единстве деятельности, личности и (само)сознания. Последнее предполагает представлять самоотношение одновременно на трех уровнях психологического бытия человека: деятельности, личности как субъекта этой деятельности и самосознания как смыслового ядра личности. Включаясь в ту или иную деятельность, личность осмысливает себя как субъекта деятельности. И результатом такого осмысления является отношение личности к себе как выражение в самосознании личностного смысла «Я» по отношению к мотивам самореализации. Формируясь в процессе осмысления личностью себя как субъекта жизненных отношений, самоотношение обнаруживается в структуре личности как смысловая диспозиция. При этом, будучи устойчивым, относительно независимым от актуального жизненного опыта, оно проецируется в деятельность как установка, состояние готовности личности к тому или иному поведению.

Самоотношение личности является сложноструктурированным психическим образованием [3; 7]. Сложность строения самоотношения вытекает из многоплановости и глубины жизненных отношений личности. На наиболее общем уровне анализа в самоотношении можно выделить две подсистемы: оценочную и эмоционально-ценностную. Эти подсистемы принципиально различны по своему содержанию. В случае оценки самоотношение определяется как «самоуважение», «чувство компетентности», «чувство эффективности». В качестве эмоции самоотношение обозначается как «аутосимпатия», «самоценность», «самопринятие». Обе подсистемы находятся в отношении взаимного превращения [3; 7].

Смысл «Я» личности как субъекта тех или иных жизненных отношений обнаруживает свое выражение в подсистемах самоотношения в различных «языках». В основании формирования подсистем самоотношения лежат различные психологические механизмы. Их модальности организуются в единую систему на основании разных принципов.

Формирование оценочного самоотношения осуществляется на интерсубъективном уровне оценки в виде операций социального сравнения или сравнения с выработанными в обществе нормами и эталонами. «Я – хороший» в этом случае идентично «Я лучше, чем другие». Данная подсистема

строится на оценке собственной эффективности в достижении поставленных целей, на сравнении собственных достижений с социальными стандартами, успехами и оценками других людей [3; 7].

В основании эмоционально-ценностной подсистемы самоотношения лежит жизненный опыт эмоциональных отношений со значимыми людьми, прежде всего с родителями. Она является стилем отношения к себе, общей жизненной установкой, формирующейся в процессе становления личности, более индивидуализирована, зависима от субъективных критериев оценки, и в результате этого, является достаточно стабильным личностным образованием.

В психологии существуют три подхода к объяснению организованности компонентов самоотношения. В рамках первого подхода их объединение объясняется как осуществляемое по «принципу аддитивности» самоотношения [3]. Сторонники второго подхода обнаруживают в основании организации составляющих отношения личности к себе принцип «смысловой интеграции» [7]. Наконец, наиболее популярным в психологии является описание самоотношения как единой системы с учетом независимой и равноправной представленности в ней его основных структурных компонентов [9].

Структурные компоненты самоотношения, вне зависимости от их семантического содержания и эмоционального тона, объединены в единую систему (рис. 1). Между ними существуют сложные взаимосвязи. Наиболее адекватно организация компонентов самоотношения в единую систему описывается с помощью принципа смысловой интеграции. Индивидуальные особенности самоотношения личности задаются его семантическим содержанием и эмоциональным тоном.

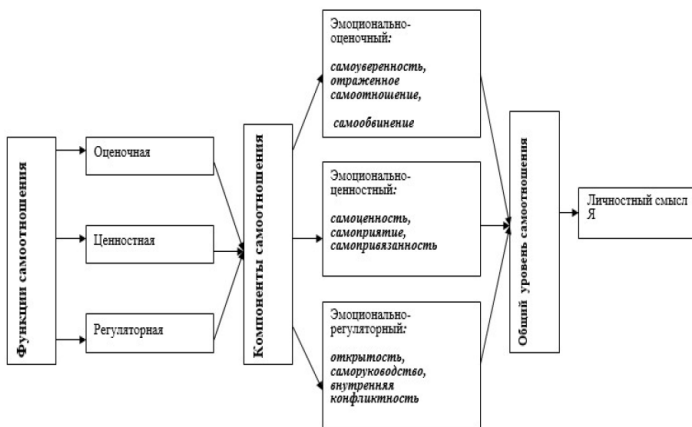


Рис. 1. Самоотношение как системно-структурное образование [10]

А. М. Колышко показал, что связь компонентов самоотношения между собой в единой системе можно описать с помощью трех характеристик: интегрированность компонентов самоотношения в единую систему, их дифференцированность и реципрокность [7].

Для нашего исследования важно замечание А. М. Колышко о том, что интегрированность компонентов самоотношения в единую систему является индикатором его сформированности, зрелости, и одновременно монолитность самоотношения выступает исходным условием его повышенной хрупкости. Слитность компонентов самоотношения между собой приводит к тому, что даже при незначительном изменении одного из них деформируется система в целом. Слитность модальностей между собой чаще всего характерна для отношения личности к себе, которое выражает негативный или конфликтный смысл Я.

Потребность в постоянстве представляет собой базовый мотив организации и функционирования самоотношения [3; 7]. Отношение субъекта к собственной личности подвержено изменениям под влиянием внутренних и внешних факторов, что составляет его адаптивный потенциал и обеспечивает личностный рост [11].

Отношение личности к себе – наиболее трудная для исследования и, пожалуй, наиболее специфическая психологическая особенность из всего арсенала остальных ее образований. Оно имеет сложную генетическую структуру.

Динамика самоотношения в обобщенном виде представляет собой совокупность изменений в типе, уровне выраженности, модальности его основных проявлений. Отношение к себе развивается из многих отношений, возникающих в различных видах деятельности и поведения личности: из отношения к вещам, к ситуациям в целом, к взаимоотношениям людей.

Из всей совокупности факторов, действующих на формирование отношения личности к себе в процессе деятельности, можно выделить две наиболее существенные группы. Во-первых, собственные достижения личности в различных видах деятельности, их оценка ею и соотнесение с общественной оценкой и оценкой теми членами коллектива, мнение которых по определенным для нее критериям является значимым. Во-вторых, отношение других людей, партнеров по совместной деятельности, к данному человеку как личности. Формирование отношения личности к себе под влиянием отношения другого можно обозначить как процесс двойного опосредствования: отношение к себе первоначально формируется на основе отношения к другому, сопоставляя себя с другим, личность вырабатывает отношение и к самой себе [11].

Вначале отношение к себе не устойчиво. Лишь в результате значительного количества аналогичных по сути осознаний себя как субъекта определенных проявлений в деятельности и поведении у человека формируется

фиксированное, более или менее устойчивое понятие о себе как личности; одновременно с этим понятием возникает и более или менее устойчивое отношение к себе [4]. Следовательно, отношение к себе возникает на основе переживаний, включенных в рациональные моменты самосознания. Оценка личностью своих достижений в различных видах деятельности и соотнесение ее с общественной оценкой, отношение других людей к данному человеку как личности оказывают влияние на его формирование. В юношестве происходит становление целостного представления о себе сопряженного с оценкой себя, которое в дальнейшем будет определять отношение человека к себе, его чувство самоэффективности и субъективного благополучия.

Для решения задачи исследования динамики самоотношения при переходе от юношеского возраста к возрасту ранней зрелости были использованы «Методика исследования самоотношения» (МИС, С. Р. Пантелеев) и «Тест-опросник самоотношения» (В. В. Столин).

Многомерный опросник исследования самоотношения (МИС) Р. С. Пантелеева, содержит 110 утверждений, позволяющих выявить три обобщенные характеристики (самоуважение, аутосимпатию, самоуничижение) и 9 переменных: открытость, самоуверенность, саморуководство, зеркальное «Я», самоценность, самопринятие, самопривязанность, конфликтность, самообвинение.

«Тест-опросник самоотношения» (ОСО) В. В. Столина позволяет выявить три уровня самоотношения, отличающихся по степени обобщенности: 1) глобальное самоотношение; 2) самоотношение, дифференцированное по самоуважению, аутосимпатии, самоинтересу и ожиданиям отношения к себе; 3) уровень конкретных действий в отношении к своему «Я».

В исследовании приняли участие 90 человек, из них 30 девушек и 30 юношей в возрасте 16–17 лет, 60 женщин и 60 мужчин в возрасте ранней зрелости (21–25 лет). Выборки анализировались как по возрастным, так и по половым различиям.

Было выявлено (рис. 2), что юноши по сравнению с девушками в большей степени ценят себя, основным источником развития своей личности, регулятором достижений и успехов считают себя и при этом имеют высокую ригидность Я-концепции, а поверхностное видение себя, в большей степени у девушек, не позволяет оценивать себя реалистично. Так юноши демонстрировали более высокий уровень самоуверенности (10 % юношей и 3,3 % девушек), что предполагает наличие высокого мнения о себе; самопривязанности, а также отрицание возможности и желательности развития своего «Я» (20 % – юноши и 10 % – девушки); саморуководства как склонности испытывать чувство обоснованности и последовательности своих внутренних переживаний и целей (20 % – юноши и 10 % – девушки). Девушки продемонстрировали более высокий по сравнению с юношами уровень закрытости как стремления к конформности, недостаточность навыков

рефлексии, поверхностное видение себя, нежелание раскрывать себя, признавать существование личных проблем (13,3 % – девушки и 0 % – юноши).

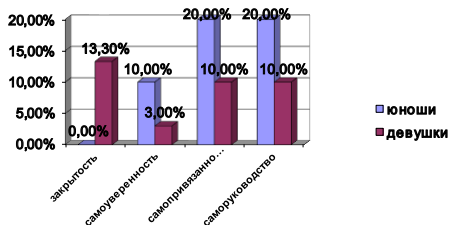


Рис. 2. Соотношение высоких уровней закрытости, самоуверенности, самопривязанности и саморукводства у юношей и девушек

Анализ самоотношения показал, что большинству девушек присущ высокий самоинтерес (53,3 %) и самопоследовательность (40 %); средний уровень самопринятия (46,7 %) и самопонимания (46,7 %); низкий уровень самоуважения (40 %), аутосимпатии (46,7 %), ожидаемого отношения от других (60 %), самоуверенности (46,7 %) и самообвинения (46,7 %). Юноши имеют высокий уровень самоуважения (60 %), аутосимпатии (36,7 %), самоуверенности (40 %), самопонимания (53,3 %), самопоследовательности (60 %), средний – самопринятия (43,3 %), и низкий – ожидаемого отношения от других (63,3 %), самоинтереса (56,7 %), самообвинения (56,7 %). Выявлены достоверные различия по выборкам юношей и девушек в проявлении закрытости-открытости ($\chi^2 = 4,3$; при $p = 0,04$) и самопонимании ($\chi^2 = 10,2$; при $p = 0,006$): девушки демонстрируют в отношении себя большую конформность, чем юноши, а юноши, в свою очередь, демонстрируют более высокий уровень самоуважения, аутосимпатии веру в свои силы, позитивную оценку своих возможностей, самоуверенность. При этом высокий уровень значений по интегральной шкале опросника самоотношения (66,7 % для девушек и 60 % для юношей) указывает на слабую дифференцированность компонентов отношения к себе в юношеском возрасте.

В возрасте ранней зрелости более высокая конформность и нежелание признавать необходимость изменений присуща мужчинам (16,7 % – мужчин и 6,7 % – женщин), а женщины воспринимают себя более принятыми окружающими людьми, эмоционально более открыты (36,7 % женщин и 23,3 % мужчин), воспринимают себя как индивидуальность (46,7 % женщин и 33,3 % мужчин) и склонны эмоционально положительно принимать все стороны своего «Я» (43,3 % женщин и 30 % мужчин). Отмечается тенденция к интеграции компонентов самоотношения в единую систему, на что указывают заинтересованность личности в собственном «Я»; восприятие собственной личности как ценности; принятие себя таким, каков есть; уверенность в способности вызывать у других уважение, симпатию (рис. 3).

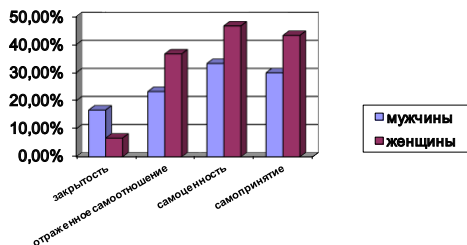


Рис. 3. Соотношение высоких уровней закрытости, отраженного самоотношения, самооценочности и самопринятия у мужчин и женщин

Отмечены различия в структуре самоотношения по выборке мужчин и женщин. Так мужчины демонстрируют высокое самоуважение (43,3 %), аутосимпатию (43,3 %), самопринятие (46,7 %), самопоследовательность (43,3 %); средний самоинтерес (36,7 %), низкое ожидаемое отношение от других (43,3 %), самоуверенность (40 %), самообвинение (53,3 %), самопонимание (40 %). Женщины обладают высоким аутосимпатии (56,7 %), самоинтереса (73,3 %), самопринятия (53,3 %); средним ожидаемым отношением от других (46,7 %), самопониманием (43,3 %); низким самоуважением (43,3 %), самоуверенностью (50 %), самообвинением (60 %). Следовательно, мужчинам в большей степени, чем женщинам, присущи вера в свои силы, самостоятельность, понимание самого себя, способность оценить свои возможности и контролировать собственную жизнь. Структура самоотношения женщин включает высокую меру близости к себе, интерес к собственным мыслям и чувствам, уверенность в своей интересности для других. Выявлено достоверное различие в возможности эмоционально и содержательно оценивать себя, верить в свои силы по выборкам мужчин и женщин ($\chi^2 = 10,5$ при $p = 0,005$), по другим исследуемым параметрам статистических различий выявлено не было.

Для выявления возрастной динамики характеристик самоотношения использовался анализ различий по исследуемым выборкам. Он позволил установить, что уровень признака изменяется при переходе от группы к группе, но не указывает на направление этих изменений. В целом, по мужской выборке были выявлены статистически значимые различия по отраженному самоотношению, ожидаемому отношению от других ($p < 0,01$), самооценочности и самоинтересу ($p < 0,05$). По женской выборке статистически значимые различия обнаружены по отраженному самоотношению, самооценочности, самопринятию, самоуважению, ожидаемому отношению от других ($p < 0,01$); самообвинению, аутосимпатии и самоуверенности ($p < 0,05$). Следовательно, у мужчин и женщин при переходе от юношества к возрасту ранней зрелости изменяются уровни ожидаемого отношения

от других и чувство ценности самого себя. У также наблюдаются изменения уровня самопонимания, самопринятия, самоуважения, самообвинения, интегральной шкалы самооотношения, аутосимпатии, самоуверенности, а у мужчин при переходе от юношества к возрасту ранней зрелости изменяется уровень самоинтереса.

Подводя итоги исследования, необходимо отметить, связь между составляющими отношения к себе находится в зависимости от возраста и пола испытуемых. Характеристика взаимосвязи компонентов самооотношения является индикатором структурного обеспечения функционирования механизмов защиты отношения к себе. Как показало наше исследование, позитивные и негативные модальности самооотношения могут интегрироваться в единый фактор для поддержания общего самооотношения на высоком позитивном уровне, создавая механизм, который В. В. Столин назвал «защитным предохранительным клапаном» [3], действие которого направлено, в первую очередь, на блокирование антипатии к себе.

Показателем дифференцированности самооотношения является ее уровень. «Спаянность» в сознании личности между собой позитивных и негативных, оценочных и эмоциональных модальностей самооотношения указывает на низкий уровень дифференцированности отношения к себе. Слитность между собой лишь позитивных и негативных или оценочных и эмоциональных модальностей указывает на средний уровень дифференцированности самооотношения. Наконец, разделенность в субъективном пространстве сознания личности как позитивных – негативных, так и оценочных – эмоциональных переживаний личностного смысла «Я» свидетельствует о высоком уровне дифференцированности отношения к себе.

Полученные в исследовании результаты позволяют отметить, что при переходе от юношеского возраста к возрасту ранней зрелости происходит развитие дифференцированности отношения к себе, что обеспечивает высокую оценку личностью своего «Я», принятие себя как уникальной индивидуальности, формирование представления о себе самом как ценности. В юношеском возрасте отмечена слабая интегрированность и дифференцированность компонентов самооотношения. Ядром самооотношения выступает аутосимпатия, которая по мере пополнения социального опыта превращается в самоуважение. При этом в структуре самооотношения юношей отмечается высокий уровень понимания себя, а у девушек отмечается конформность в оценке собственного «Я». В возрасте ранней зрелости продолжается интеграция компонентов самооотношения в единую систему, что становится индикатором его сформированности, личностной зрелости.

Список использованных источников

1. *Мясищев, В. Н.* Психология отношений / В. Н. Мясищев; под ред. А. А. Бодалева. – М.: Изд-во «Институт практической психологии», 1995. – 356 с.

2. Рубинштейн, С. Л. Основы общей психологии / С. Л. Рубинштейн. – СПб.: Питер, 2007. – 720 с.
3. Столин, В. В. Самосознание личности / В. В. Столин. – М.: Изд-во Москов. ун-та, 1983. – 284 с.
4. Чеснокова, И. И. Проблема самосознания в психологии / И. И. Чеснокова. – М.: Изд-во «Наука», 1977. – 144 с.
5. Rosenberg, M. Social psychology of self-concept / M. Rosenberg, H. Kaplan. – Arlington Heights, 1982. – P. 3–19.
6. Кольшико, А. М. Психология самоотношения: учебное пособие / А. М. Кольшико. – Гродно: ГрГУ, 2004. – 102 с.
7. Пантелеев, С. Р. Самоотношение как эмоционально-оценочная система / С. Р. Пантелеев. – М.: Изд-во МГУ, 1991. – 108 с.
8. Кон, И. С. Открытие «Я» / И. С. Кон. – М.: Политиздат, 1978. – 367 с.
9. Соколова, Е. Т. Самосознание и самооценка при аномалиях личности / Е. Т. Соколова. – М.: МГУ, 1989. – 215 с.
10. Дарижапова, М. Н. Особенности самоотношения государственных служащих / М. Н. Дарижапова // Современные проблемы науки и образования. – 2015. – № 1–1. – Режим доступа: <http://www.science-education.ru/ru/article/view?id=18745>. – Дата доступа: 25.02.2021.
11. Кочеткова, Т. Н. Смысложизненные ориентации лиц с разным самоотношением / Т. Н. Кочеткова // Вестник ТГПУ. – 2010. – № 2 (92). – С. 118–123.

(Дата подачи: 26.02.2021 г.)

Е. В. Бондарчук

Белорусский государственный педагогический университет
имени М. Танка, Минск

E. Bondarchuk

Belarusian State Pedagogical University named after M. Tank, Minsk

УДК 159.923:316.614

ОСОБЕННОСТИ РАЗВИТИЯ ЭМОЦИОНАЛЬНОГО И СОЦИАЛЬНОГО ИНТЕЛЛЕКТА У БУДУЩИХ СОЦИАЛЬНЫХ ПЕДАГОГОВ И ПЕДАГОГОВ-ПСИХОЛОГОВ

FEATURES OF THE DEVELOPMENT OF EMOTIONAL AND SOCIAL INTELLIGENCE IN FUTURE SOCIAL EDUCATORS AND EDUCATIONAL PSYCHOLOGISTS

В статье рассматриваются особенности развития эмоционального и социального интеллекта у будущих социальных педагогов и педагогов-психологов. В процессе исследования выявлено, что у студентов-педагогов первого курса преобладает низкий уровень развития эмоционального интеллекта и средний уровень развития социального интел-