

МАСТАЦТВА І ШКОЛА

серыя
«У ДАПАМОГУ ПЕДАГОГУ»
ISSN 2309-7787

(47)
ЛІПЕНЬ
ВЕРАСЕНЬ 2021



 ТЭМА НУМАРА: МАСТАЦКІ ВОБРАЗ ЯК АСНОВА МАСТАЦКА-ПЕДАГАГІЧНАЙ КАМУНІКАЦЫ

СОВРЕМЕННАЯ АРХИТЕКТУРА — ЯВЛЕНИЕ НЕОДНОЗНАЧНОЕ, СЛОЖНО ИНТЕРПРЕТИРУЕМОЕ. ХУДОЖЕСТВЕННОСТЬ КАК СВОЕОБРАЗНОЕ МАТЕРИАЛИЗОВАННОЕ ВЫРАЖЕНИЕ ИНАКОВОСТИ, КАК КРИТЕРИЙ ПОДЛИННОСТИ ИСКУССТВА ИЛИ, ПРОЩЕ ГОВОРЯ, КАК ВОПЛОЩЕНИЕ ПРЕКРАСНОГО В СОВРЕМЕННЫХ ОБРАЗАХ АРХИТЕКТУРЫ НЕ РЕДКО ЗАВУАЛИРОВАНА, СЛОВНО СПРЯТАНА. УВИДЕТЬ ЭТАЛОНЫ КРАСОТЫ, РАЗОБРАТЬСЯ В САМИХ ОСНОВАХ АРХИТЕКТУРЫ, ЧАСТО НЕДОСТУПНЫХ ПРИ ПЕРВИЧНОМ ВОСПРИЯТИИ, РАСШИФРОВАТЬ НЕДОСКАЗАННОЕ ВОЗМОЖНО, ОСВОБОДИВ СВОЁ МЫШЛЕНИЕ, ВЫЙДЯ ЗА ПРЕДЕЛЫ ОТОБРАЖАЕМОГО.

ПОДОБИЕ ОБРАЗОВ СОВРЕМЕННОЙ АРХИТЕКТУРЫ: ЕДИНСТВО ХУДОЖЕСТВЕННОЙ МЫСЛИ ИЛИ РЕПЛИКАЦИЯ ФОРМ?

Аннотация

В статье раскрывается проблема репрезентации схожих по своему содержанию и форме позиционирования образов современной архитектуры. Выявляются предпосылки проявления подобия образов архитектуры в разрезе времени и пространства. Утверждается, что воссоздание природных форм в образах архитектуры отражает стремление человека и общества к идеалам красоты, совершенству, которым располагает природа. Делается вывод о том, что подобие образов архитектуры является следствием общности художественного мышления мастеров, соответствующего духу времени.

Ключевые слова

художественный образ в архитектуре (архитектурный образ), природа искусства, архетип, категория «подобие», репликация

Abstract

The article reveals the problem of representation of images of contemporary architecture that are similar in their content and form of positioning. The prerequisites for the manifestation of similarity of architectural images in the context of time and space are revealed. It is argued that the reconstruction of natural forms in the images of architecture reflects the desire of man and society for the ideals of beauty, perfection, which nature has at its disposal. It is concluded that the similarity of the images of architecture is a consequence of the common artistic thinking of the masters, corresponding to the «spirit of the time».

Keywords

artistic image in architecture (architectural image), nature of art, archetype, category «similarities», replication

ВВЕДЕНИЕ

Художественный образ — исторически сложившаяся форма репрезентации картины мира в целом, процессов, явлений, событий окружающей действительности. В силу своей информативности, заключённой в повествовании, художественный образ предстаёт способом трансляции знаний и накопленного опыта их практической реализации в разных сферах деятельности человека. Художественный образ интерпретируется также как результат не только отражающий, но и преображающий сущую реальность в соответствии с эстетическими взглядами общества,

моральными принципами, господствующими воззрениями на конкретном историческом отрезке времени в сформированной среде. Многовекторное толкование центральной категории искусства — *художественного образа* — позволяет познать истоки, сущность и специфику его экзистенции, постичь свойственные самой природе творчества закономерности, оценить достояния человеческой цивилизации, позиционируемые в пространственно-временном континууме.

Заложенные в репрезентуемых посредством образов художественных текстах убеждения мастеров прекрасного о красоте выражают отношение социума к трансформации среды,

в которой синтезируются культурные универсалии, выступающие фундаментом жизнедеятельности человека и общества, и экспериментальные проекты, служащие толчком для дальнейшей эволюции искусства. Преломляя в образах / образности архитектуры, как, впрочем, и искусства в целом, картину мира, зодчие / художники верифицируют идеалы и ценности бытия. «Искусство в художественно-образной форме выстраивает эмоционально наполненную модель жизни», — подмечает в рассуждениях об образности российский философ Л. Н. Малинина [4, с. 224]. Истинные «высказывания», суждения мастеров об аксиологических установках и социальных ориентирах, фиксированные в образах / образности произведений искусства, порождают общность трактовки сущности мироздания. Поэтому оправданным является позиционирование на конкретном темпоральном отрезке подобных образов и форм их репрезентации.

Целью исследования является выявление предпосылок и специфики репрезентации подобных образов современной архитектуры, позиционируемых в Беларуси и регионах дальнего зарубежья в контексте времени и пространства.

ОСНОВНАЯ ЧАСТЬ

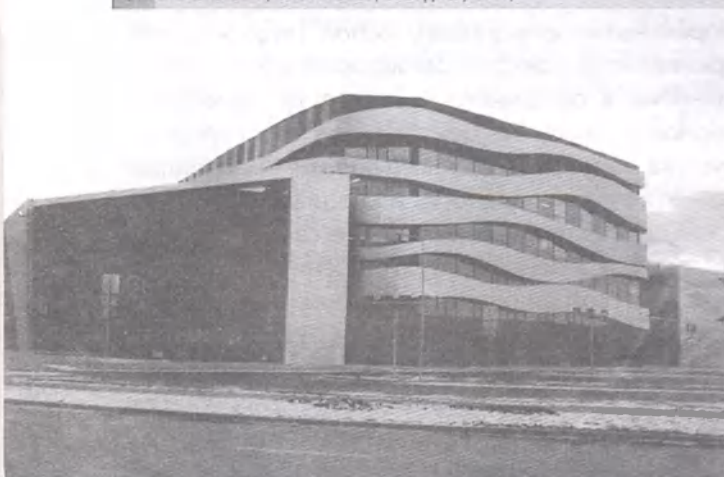
Общие черты, мотивы, характеристики образов архитектуры, позиционируемых в конкретном культурно-историческом регионе в определённую эпоху, чаще соотносимые в искусствоведении со стилевой идентичностью, позволяют выделить *подобие* как категорию искусства. Объяснимое эстетическими предпочтениями общества, идеалами

красоты или модными веяниями в художественной жизни, подобие образов / образности архитектуры всегда выражало суть художественного мышления мастеров. Установленные эталоны красоты, хотя и сковывали творческие импульсы зодчих, всё же направляли деятельность по преобразению среды в определённое русло.

В КАЖДУЮ ЭПОХУ МЕРА (КАК ФИЗИЧЕСКИЙ ПАРАМЕТР) КРАСОТЫ ИМЕЛА СВОИ КРИТЕРИИ, СЛУЖАЩИЕ ОРИЕНТИРАМИ В СТРЕМЛЕНИИ К СОВЕРШЕНСТВУ. АНТИЧНАЯ ЭПОХА, РЕНЕССАНС И КЛАССИЦИЗМ КООРДИНИРОВАЛИ ЗАМЫСЛЫ МАСТЕРОВ В СООТВЕТСТВИИ С ЛОГИЧЕСКИ СТРОЙНОЙ СИСТЕМОЙ МЫШЛЕНИЯ, ОСНОВАННОЙ НА СИЛЕ РАЗУМА. БАРОККО И МОДЕРН НАПРАВЛЯЛИ ТВОРЦОВ ПРЕКРАСНОГО К ИСТОКАМ ПРИРОДЫ ИСКУССТВА, ПРЕДПОЛАГАЮЩЕЙ ЭМОЦИОНАЛЬНУЮ ОТЗЫВЧИВОСТЬ И БАЗИРУЮЩЕЙСЯ НА ИНТУИТИВНОМ ПОРЫВЕ К СОЗИДАТЕЛЬНОЙ ДЕЯТЕЛЬНОСТИ.

Сформированные на протяжении исторической эволюции представления социума о миропорядке вносили коррективы в трактовку художественных образов. Это явление было обусловлено национальным мировоззрением. Подобие складывалось из инвариантных форм, презентующих образ, которые принимались в разрезе эпохи разными государствами, народами, нациями за образец для подражания. Лучшие произведения искусства выступали знаковыми объектами эпохи, своего рода ключами к дешифровке смысловых линий летописного повествования.

ДВОРЕЦ ХУДОЖЕСТВЕННОЙ ГИМНАСТИКИ В МИНСКЕ
(АРХ. А. ШАБАЛИН, О. ВОРОБЬЁВ, В. БУДАЕВ, 2018)



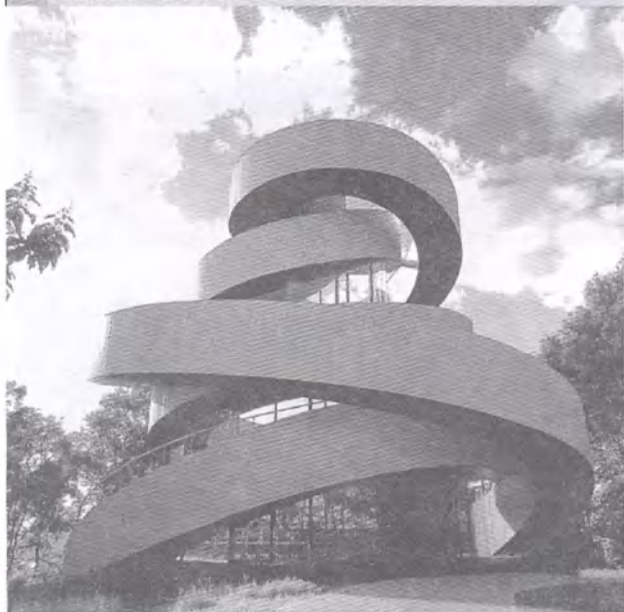
ОТЕЛЬ «SUITES AVENUE» В БАРСЕЛОНЕ, ИСПАНИЯ
(АРХ. ТОЁ ИТО, 2009)



Индустриальная и постиндустриальная эпохи определили новые критерии красоты, основанные на симбиозе искусства и научно-технической продукции, создаваемой человечеством. Безусловно, под влиянием машинной индустрии, технизации среды образы архитектуры обрели иную содержательную наполненность. В них стали более открыто и громогласно выражаться концепции и идеи по переустройству урбанистического пространства, непрерывно расширяющего свои границы. Освоение вертикали (небоскрёбы) и новых средств манипулирования восприятием (отражённый и преломлённый в гранях стекла естественный свет, декоративное освещение, медиа) модифицировали образность архитектуры и среду в целом, наделив её качествами виртуальных реалий. Ещё до недавнего времени возможное лишь в фантастических представлениях стало действительным.

Испытав влияние машин и автоматизированных систем, образы архитектуры предстали носителем метафор, содержащих двойные смыслы, находящиеся «в зоне пересечения ассоциаций между техникой и природой, архитектурой и мыслительными конструкциями, природой и мыслительными конструкциями» [3, с. 84]. Искусство в своей образной репрезентации обратилось к истокам творчества, к трансцендентальному постижению картины мира. Зодчие, художники смогли заглянуть в будущее, предвещая дальнейшее развитие постоянно трансформирующейся среды жизнедеятельности общества.

ЧАСОВНЯ В ОНОМИТИ, ЯПОНИЯ
(АРХ. БЮРО «HIROSHI NAKAMURA & NAP», 2013)



КАСА-МИЛА В БАРСЕЛОНЕ, ИСПАНИЯ (АРХ. А. ГАУДИ, 1901)

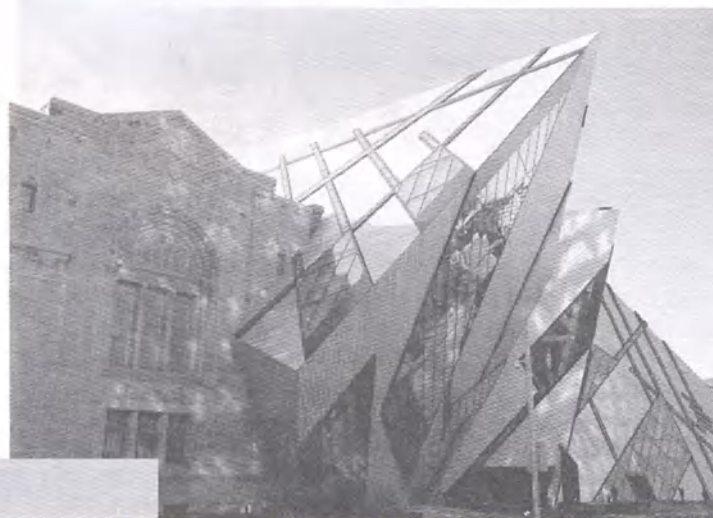


Как справедливо утверждает российский философ А. С. Алехнович, современные «практики искусства пытаются сказать больше, чем позволяет повседневный визуальный опыт» [1, с. 18].

IT-ТЕХНОЛОГИИ И АРХИТЕКТУРА

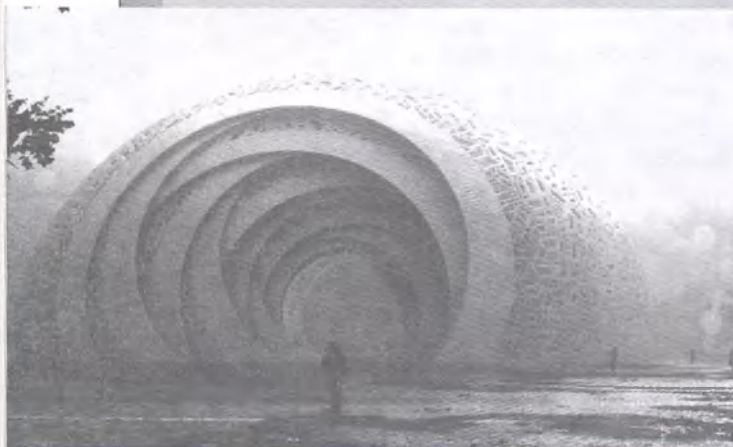
Под влиянием IT-технологий, обретающих глобальный характер в XXI в., архитектура, как и большинство видов искусства, подверглась трансформации как в технико-технологическом ключе, так и в художественно-эстетическом. Моделирование объектов с использованием компьютерных программ открыло возможности продуцирования как *уникальных образов*, не имеющих аналогов, так и *подобных, многократно воспроизводимых с некоторыми коррективами*.

После долгих экспериментов зодчих, дизайнеров по созданию совершенных художественных образов *дигитальная архитектура*, основанная на компьютерном моделировании,



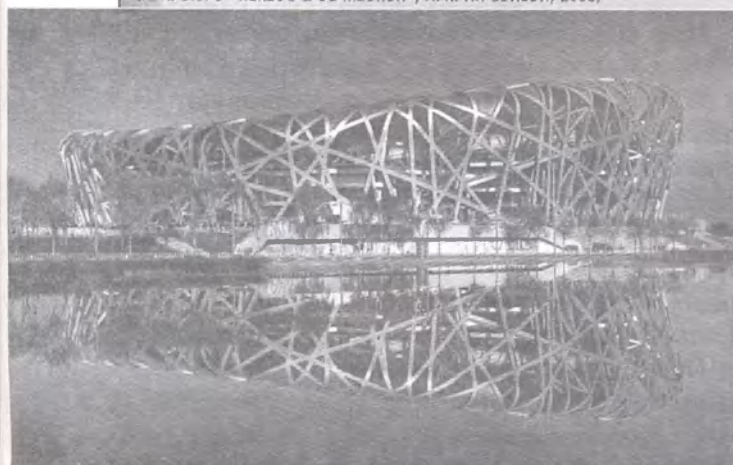
КОРОЛЕВСКИЙ МУЗЕЙ В ТОРОНТО, КАНАДА
(АРХ. Д. ЛИБЕСКИНД, 2007)

ТЕАТР В ГУАНЧЖОУ, КИТАЙ (АРХ. С. ЧИЛТОН, ПРОЕКТ 2018 г.)



нашла фундаментальные точки опоры в их конструировании и презентации. *Цифровые технологии* стали инструментом воспроизводства подобных на живой организм образов. Запечатлённые в художественных образах объекты окружающего мира, как

ПЕКИНСКИЙ НАЦИОНАЛЬНЫЙ СТАДИОН «ПТИЧЬЕ ГНЕЗДО» (АРХ. БЮРО «HERZOG & DE MEURON», АРХ. АЙ ВЭЙВЭЙ, 2008)



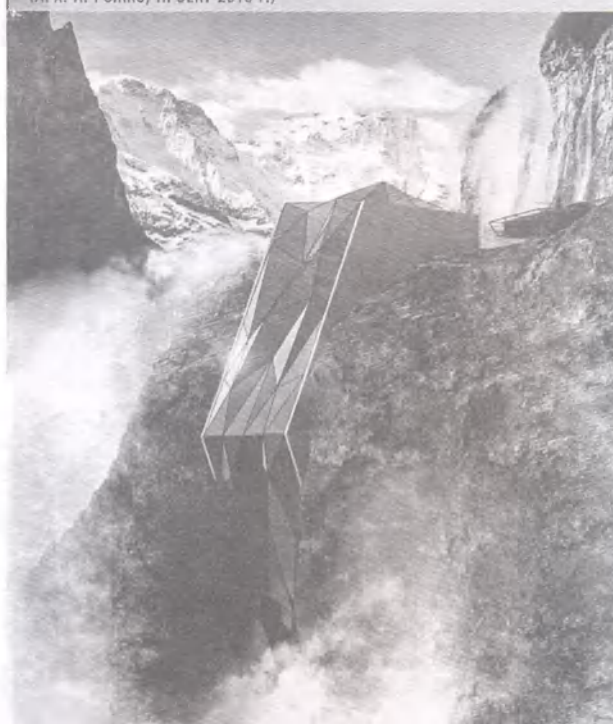
МЕЖДУНАРОДНЫЙ МЕДИА-ЦЕНТР «ФЕНИКС» В ПЕКИНЕ, КИТАЙ (АРХ. БЮРО «BIAD UFO», 2008)

ОФИС БЕЛОРУССКОЙ КАЛИЙНОЙ КОМПАНИИ В МИНСКЕ (АРХ. А. ВОРОБЬЁВ, О. ПАРШИНА, О. ВОРОБЬЁВ, 2013)



отмечает российский теоретик архитектуры И. А. Добрицына, выразили основной смысловой ориентир «космогенных опытов архитектуры — приблизиться к природным явлениям, к «поведению» природных систем, порой парадоксальному и непредсказуемому» [2, с. 202–203]. С живыми организмами или системами, функционирующими «по законам живого организма» [5] сравнивает образы цифровой архитектуры и российский исследователь Е. М. Соколова. Образы цифровой архитектуры предстают как самоорганизующиеся системы, способные

GLASS HOTEL В АВСТРИЙСКИХ АЛЬПАХ (АРХ. А. РОЖКО, ПРОЕКТ 2016 г.)



адаптироваться к условиям трансформирующейся реально-виртуальной среды.

Многогранные по своему характеру образы современной архитектуры наиболее широко и масштабно раскрываются в урбанистической среде. Город, особенно крупный и мегаполис, является площадкой для экспериментов, внедрения инновационных проектов, при этом сохраняя сложившиеся исторически формы репрезентации картины мира. Здесь находится место и функционально оправданным грандиозным объектам (многофункциональные комплексы, небоскрёбы, спортивные сооружения и т. п.), и удивительным арт-проектам, не имеющим утилитарного назначения, но акцентирующим открытые пространства своими экстравагантными формами.

Каждая художественно выразительная форма современной городской среды дополняет временную летопись новыми сказаниями, раскрывающими суть социокультурных преобразований действительности. Но независимо от того, какую идею несёт в своём содержании образ архитектуры, — будь то историческая реминисценция, уподобление живому организму или технократическая модель, — облачающая её форма апеллирует к органической материи, природному естеству. Воспевание природы не только как источника вдохновения, но и как архетипа рукотворной формы создаёт предпосылки вычленения основного вектора в развитии искусства, направленного на репликацию органического существа. Именно он и предопределяет подобие образов современной архитектуры.

Так, волнообразные ленты, устилающие фасады здания *Дворца художественной гимнастики* в Минске (арх. А. Шабалин, О. Воробьёв, В. Будаев, 2018) отсылающие в прочтении образа к спортивному снаряжению, отражают и природные явления — движение волн, турбулентность воздушных потоков. Принимая в качестве архетипа образ здания *отеля «Suites Avenue»*, возведённого в Барселоне (арх. Тоёо Ито, 2009), белорусские зодчие реплицировали идею воссоздания мотивов природы. Как и японский архитектор, вдохновлённый образом *Каса-Мила*, созданного в начале XX в. по проекту испанского зодчего А. Гауди (1901), авторы проекта минского Дворца художественной гимнастики поддержали динамику легко скользящих лент как основу построения модели.

Закрученная в спираль лента, принимаемая ещё мастерами модерна за вариант репликации органической формы — раковины моллюска — и нередко используемая ими в очертаниях

СТАДИОН ФУТБОЛЬНОГО КЛУБА БАТЭ В БОРИСОВЕ
(АРХ. БЮРО «OFIS ARCHITEKT», 2010–2014)



ДОМ-КОРАБЛЬ В ИВАНОВО, РОССИЯ,
(АРХ. Д. ФРИДМАН, 1929–1930)



АЭРОПОРТ ДЖ. Ф. КЕННЕДИ В НЬЮ-ЙОРКЕ, США
(АРХ. Э. СААРИЕН, 1956–1962)



винтовых лестниц, явилась главным средством создания образности часовни в г. Ономити (Япония, арх. бюро «Hiroshi Nakamura & NAP», 2013). Во всех отмеченных проектах присутствует мнимая волна фасада, задающая динамичный ритм. Пластичные в своих волнообразных изгибах ленты, выполненные в каждом проекте из разных материалов (нержавеющая сталь, бетон, алюминий), создали подобие природному организму. Здания словно задышали, изменяя свою форму, колеблясь под дуновением ветра, вибрируя от волн воздушных потоков.

Имитация прорастающего сквозь толщу горной породы кристалла — одна из тем, звучащих в образах современной архитектуры. Реализованные проекты и виртуальные модели, ставшие порождением дигитальной архитектуры, демонстрируют возрастающий интерес общества к явлениям природного мира. Прозрачные грани кристаллов будто разбивают незыблемую материю, неожиданно появляясь из прочных стен. Но всё же в подобных образах улавливаются оригинальные аккорды, презентующие гармонию модифицируемой среды в её современном толковании.

УЧЕБНЫЙ КОРПУС БНТУ В МИНСКЕ (АРХ. И. ЕСЬМАН, В. АНИКИН, 1983)



ЖИЛОЙ КОМПЛЕКС «BUDENBERG HAUS ПРОЕКТЕ» В АЛТРИНЧАМЕ, ВЕЛИКОБРИТАНИЯ (АРХ. БЮРО «FOSTER + PARTNERS», 2005)

В образе модернизированного здания *Королевского музея* в Торонто (Канада, арх. Д. Либескинд, 2007) отразилась необузданная сила природы, выражаемая пятью призматическими остеклёнными объёмами, агрессивно ворвавшимися в историческую среду. Образ красного кристалла калийной соли, запечатлённый в здании *офиса Белорусской калийной компании* в Минске (арх. А. Воробьёв, О. Паршина, О. Воробьёв, 2013) прозвучал как гимн дарам природы. Остроугольные очертания красного кристалла, доминирующего в архитектурно-ландшафтной среде, выразили собирательный образ природных минералов как материальных ценностей, способствующих повышению комфорта жизнедеятельности человека. Иной оттенок обрёл образ здания *Glass Hotel* в Австрийских Альпах (арх. А. Рожко, проект 2016 г.). Здесь стеклянная кристаллическая форма, имплантированная в естественный горный пейзаж, получила динамичный характер. Визуально скользящая по склону горы прозрачная кристаллическая форма стала отождествлением сходящей со скалистой вершины льдины.

Символические образы, связанные с представлениями человека о домашнем очаге, уюте, почерпнутые из природного окружения, также получили воплощение в современной архитектуре. В отличие от полигональных форм, чаще ассоциируемых с кристаллическими образованиями, архитектурные формы, воспроизводящие птичьи или осиные гнёзда, обрели пластичные очертания. Мягкие линии изгибов, обрисовывающие круглые или овальные силуэты сооружений, создали подобие полисемантических в своём прочтении образов. Благодаря чётко обозначенной структурности (Пекинский национальный стадион «Птичье гнездо», арх. бюро «Herzog & de Meuron», арх. Ай Вэйвэй, 2008; международный медиа-центр «Феникс» в Пекине, арх. бюро «BIAD UFo», 2008; театр в Гуанчжоу, Китай, арх. С. Чилтон, проект 2018 г.) или, напротив, завуалированной конструкции, скрытой под современными материалами (стадион футбольного клуба БАТЭ в г. Борисове, арх. бюро «Ofis arhitekt», 2010–2014), расширилось поле их интерпретаций. В одних случаях архитектурная форма продуцировала однозначное толкование образа, в других — презентовала варианты её дешифровки.

Идея единения человека с природным окружением выразилась в архитектурных образах продуктов техногенной цивилизации — самолётов, кораблей, вариативно воссоздаваемых в разных регионах мира. Но если в прошлом столетии

архитектурные образы машин появлялись в урбанистической среде как демонстрация достижений инженерного гения («Дом-корабль» в г. Иваново, Россия, арх. Д. Фридман, 1929–1930; аэропорт Дж. Ф. Кеннеди в Нью-Йорке, арх. Э. Саариен, 1956–1962; учебный корпус БНТУ в Минске, арх. И. Есьман, В. Аникин, 1983), то в XXI в. они стали гармонично включаться в окружение, моделируя эффект продолжения окружающей среды. Так, подобные образы кораблей, причаливших к берегу водоёма, воплотились в проектах жилого комплекса «*Budenberg haus projekte*» в г. Альтринчаме (Великобритания, арх. бюро «Foster + Partners», 2005), многофункционального бизнес-центра «*Riviera Plaza*» в Минске (УП «Творческая мастерская архитектора Б. Э. Школьникова», 2014–2016).

Каждый художественно осмысленный образ современной архитектуры — будь то многогранный по форме объект, пластичная в своих очертаниях форма или же композиционно объединённая масса произвольных тел — реплицировал биологический организм, минерал или какой-либо предмет природного окружения. Имея в основе природосообразный архетип, бессознательно или осознанно воспринятый мастерами современной архитектуры как идеал для подражания, художественный образ запечатлел и транслировал стремление человека и общества к тому совершенству, которым располагает органический мир.

ЗАКЛЮЧЕНИЕ

Апеллируя к историческим формам или уподобляясь природному естеству, воссоздавая в очертаниях органические формы или репрезентуя техницистские проекты, образы современной архитектуры запечатлевают яркие страницы бытия, не имеющие пространственно-временных границ. В континуальности преобразования материально организованной среды жизнедеятельности человека сплетаются в прочную ткань нити прошлого, настоящего и будущего, из которых формируются яркие узоры, семантически выражающие смысловые линии экзистенции всего сущего. Игра воображения, на которую настаивает современная архитектура своими причудливыми формами, загадочными образами, сменными ритмами, проецируемыми на фасады виртуалиями, влечёт к истокам культуры, основам бытия, подсказки для дешифровки которых даёт сама природа.

Подобие художественных образов современной архитектуры, воплощённых в оригинальных формах, соответствующих духу времени,

МНОГОФУНКЦИОНАЛЬНЫЙ БИЗНЕС-ЦЕНТР «RIVIERA PLAZA» В МИНСКЕ
(УП «ТВОРЧЕСКАЯ МАСТЕРСКАЯ АРХИТЕКТОРА Б. Э. ШКОЛЬНИКОВА», 2014–2016)



свидетельствует о единстве художественной мысли мастеров, повествующих о знаковых событиях, проблемах, явлениях культурной жизни общества. Репликация образцов изведанного, отражённая в формах, структурах, композициях зданий, сооружений, обретает характер цитирования лучших высказываний творцов, напутствующих на преобразование реальности в соответствии с законами природы.

Список использованной литературы

1. Алехнович, А. С. Образ и техника: к эволюции культурных форм искусства / А. С. Алехнович // Вестник ВГУ. Серия: Философия. — 2020. — № 4. — С. 12–19.
2. Добрицына, И. А. Нелинейная парадигма в архитектуре 90-х годов XX века / И. А. Добрицына // Вопросы теории архитектуры. Архитектурное сознание XX–XXI веков: разломы и переходы : сб. науч. тр. / Рос. акад. арх-ры и строит. наук, Науч.-исслед. ин-т теории архитектуры и градостроительства ; под ред. И. А. Азизян. — М. : Едиториал УРСС, 2001. — С. 146–206.
3. Лапшина, Е. А. Неотектоника в образах современной архитектуры / Е. А. Лапшина, А. Ю. Лиханский // Вестник инженерной школы ДВФУ. — 2016. — № 2 (27). — С. 79–90.
4. Малинина, Л. Н. Художественный образ как референция искусства и философии / Л. Н. Малинина // Контекст и рефлексия: философия о мире и человеке. — 2017. — Т. 6. — № 6А. — С. 219–226.
5. Соколова, Е. М. Дигитальная архитектура как метафора человеческого организма / Е. М. Соколова [Электронный ресурс] / Е. М. Соколова. — Режим доступа : <http://www.cvetoplastika.org.ru/home/nasi-statii/digitalnaa-arhitektura-kak-metafora-celoveceskogo-organizma>. — Дата доступа : 05.06.2020.

В материале использованы фотографии автора, а также взятые из интернет-источников открытого доступа.

Статья поступила в редакцию 21.07.2021 г.