

ОСОБЕННОСТИ ЭМОЦИОНАЛЬНОЙ СФЕРЫ ПОДРОСТКОВ СО СКЛОННОСТЬЮ К ХИМИЧЕСКИМ ВИДАМ АДДИКЦИИ

FEATURES OF TEENAGER'S EMOTIONAL SPHERE WITH PRONENESS TO CHEMICAL KINDS OF ADDICTION

Е. В. Мазуркевич, магистратура,
Институт психологии,
Белорусский государственный педагогический университет
имени Максима Танка

Научный руководитель: *С. Е. Покровская*,
кандидат психологических наук, доцент

Аннотация. Статья посвящена современной проблеме аддиктивного поведения подростков. В статье представлены результаты изучения особенностей эмоциональной сферы подростков, склонных и несклонных к химическим видам аддикции. Выявлены различия в склонностях к химическим аддикциям у девушек и юношей.

Abstract. The article is devoted to the modern problem of addictive behavior of adolescents. The article presents the results of studying the peculiarities of the emotional sphere of adolescents prone to chemical types of addiction. Differences in propensities to chemical addictions in girls and boys are revealed.

Ключевые слова: аддиктивное поведение, девиантное поведение, зависимость, подросток, эмоциональная сфера, химическая аддикция, аддикция.

Keywords: addictive behavior, deviant behavior, addiction, teenager, emotional sphere, chemical addiction.

Эмоциональная сфера является основой психической, жизни человека, определяющих субъективное качество бытия личности, ее индивидуальные и социальные процессы. Современная социальная среда с ее информационными перегрузками, нестабильностью, напряженным ритмом жизни, многовариативностью путей самоопределения и конкуренции предъявляет новые требования к ресурсам эмоциональной сферы личности.

Актуальность работы обусловлено тем, что приобщение к употреблению психоактивных веществ (ПАВ) чаще всего происходит в подростковом и юношеском возрасте, который представляет фактор риска для развития девиантного поведения. Особенностью девиантного поведения в подростковом возрасте является его ситуационно-личностный характер.

В современной отечественной психологии широко изучается проблема формирования и профилактики зависимости от психоактивных веществ у подростков и юношей. Эту проблематику разрабатывали А. А. Гречишкин, О. Ю. Калиниченко, Т. Н. Курочкина, И. И. Маркова, В. В. Моисеева, Н. Г. Старцева, Л. Л. Трефилова, А. В. Худяков, Н. А. Яшин и др. Недовольство реальной жизнью и желание уйти от нее является одной из

сложнейших проблем человеческой жизни, особенно остро воспринимающееся в подростковом возрасте, обуславливаемое нестабильностью эмоциональной сферы.

Цель нашего исследования – определить и изучить эмоциональную сферу подростков со склонностью к химическим видам аддикций.

Объект исследования – аддиктивное поведение подростков.

Предмет исследования – эмоциональная сфера подростков со склонностью к химическим видам аддикций.

Задачи исследования:

1. Проанализировать проблему эмоциональной сферы личности подростков со склонностью к химической аддикции в зарубежных и отечественных научной литературе; изучить особенности зависимого поведения у подростков.

2. Выявить различия эмоциональной сферы подростков склонных и несклонных к химическим аддикциям.

Гипотеза исследования: Эмоциональная сфера подростков, склонных и несклонных к химическим аддикциям, различается. Выявлены различия в склонностях к химическим аддикциям у девушек и юношей.

Методики исследования:

1) методика «Склонность к зависимому поведению» (В. Д. Менделевич);
2) методика «Экспресс-диагностика химической зависимости у подростков» (А. Е. Личко, И. Ю. Лавкай);

3) методика «Фрайбургский личностный опросник» (форма FPI-B, в русскоязычной адаптации А. А. Крылова, Т. И. Ронгинской и Ф. Короди);

4) методика «Диагностики аддиктивной идентичности» (Короленко, Дмитриева, Левина, Самойлик).

Выборка исследования: 35 девушек и 35 юношей, общее количество выборки составило 70 подростков, учащихся 9–10-х классов. Базами исследования стали: ГУО «Средняя школа № 55, г. Минска», ГУО «Средняя школа № 125 г. Минска», ГУО «Средняя школа № 126 г. Минска».

На первоначальном этапе исследования была использована методика «Экспресс-диагностика химической зависимости у подростков» (А. Е. Личко, И. Ю. Лавкай). Полученные данные показывают, что у 14 % респондентов выявлена склонность к зависимому поведению (группа А). По результатам диагностики 64 % подростков не обнаружили тенденций к химической зависимости, что свидетельствует об их эмоциональном благополучии и составляет группу Б.

Согласно гендерному анализу полученных показателей, установлено 2 % юношей с высоким риском употребления психоактивных веществ; выраженный риск определен у 14 % юношей, умеренный риск установлен у 33 % юношей подросткового возраста. У 3 % девушек был выявлен высокий риск употребления психоактивных веществ, выраженный риск диагностирован у 24 % девушек, умеренный риск установлен у 36 % девушек подросткового возраста.

На втором этапе исследования использовалась диагностика «Склонность к зависимому поведению», разработанную В. Д. Менделевичем. Согласно концепции нашего исследования данные, полученные подростками Группы А («группы риска») и группы Б, были интерпретированы следующим образом: у подростков «группы риска» в значительно большей степени выражены зависимости (9,55 % – алкогольная зависимость, 6,20 % – склонность к наркозависимости, где $n=15$), чем у нормированных подростков (5,41 % – алкогольная зависимость, 7,64 % – склонность к наркозависимости, где $n=55$). Исключение составляет склонность к игровой зависимости подростков, где данные в обеих группах фактически тождественны.

Для определения статистической достоверности полученных данных были определены средние значения по каждому показателю в контрольной и экспериментальной группах с их стандартными отклонениями, выборка подчиняется закону нормального распределения. Было получено, что существуют статистически значимые различия склонностей к зависимому поведению и к химическим видам аддикции у подростков «группы риска» (группа А) и таких же показателей у подростков группы Б.

Третий этап исследования проводился с помощью методики «Диагностики аддиктивной идентичности» (Короленко, Дмитриева, Левина, Самойлик). При диагностике отдельно учитывались результаты подростков с аддиктивной склонностью (Группа А) и подростков без признаков аддикции (группа Б).

Можно сделать вывод, что у подростков, склонных к формированию химической аддикции, преобладают низкие значения по обозначенной шкале. Такие учащиеся обнаруживают желание преподнести себя в лучшем свете, завышенную самооценку своих качеств, сниженную рефлексивную способность. У нормированных же подростков – средние. Это говорит о том, что респонденты данной подвыборки преимущественно отличаются высоким личностным адаптационным потенциалом, имеют определённую систему ценностей и убеждений. Результаты исследования представлены на рис. 1.

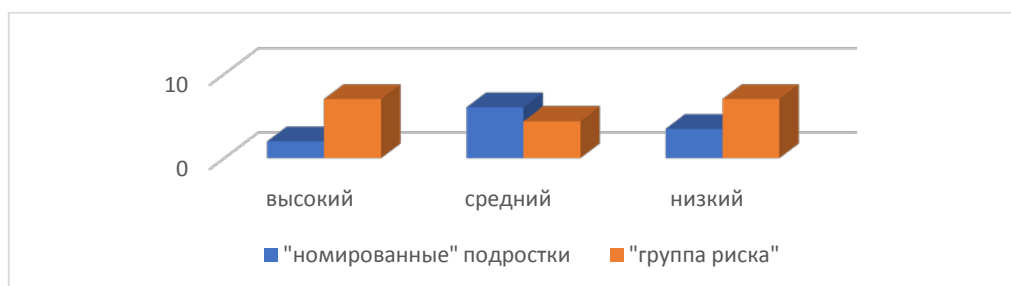


Рисунок 1 – Анализ диагностики социальной адаптации подростков

На заключительном этапе исследования проведено тестирование с использованием Фрайбургского личностного опросника, форма FPI-B, чтобы определить особенности в эмоциональной сфере у подростков со склонностью к химическим видам аддикции (группа А). Для оценки чистоты полученных экспериментальных данных, они были соотнесены с резуль-

тирующими показателями у нормированных подростков, не склонных к химической аддикции.

По результатам проведенного исследования можно сделать вывод, что у подростков со склонностью к аддикции по шкалам «невротичность» (0,216–0,047), «спонтанная агрессивность» (0,806–0,994), «депрессивность» (1,396–0,883), «раздражительность» (1,192–0,362), «реактивная агрессивность» (1,693–1,039), «застенчивость» (0,498–0,156) статистически значимо превышают аналогичные показатели подростков без склонностей к аддиктивному поведению. Результаты предоставлены на рис. 2.

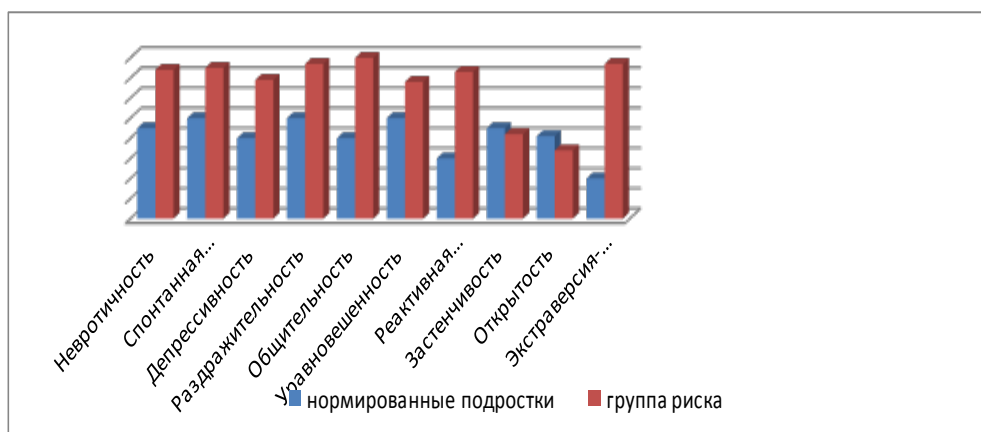


Рисунок 2 – Интегральные показатели особенностей эмоциональной сферы у подростков, склонных и несклонных к химическим видам аддикций

На наш взгляд, завышенные показатели подростков группы А указывают на эмоциональную неустойчивость испытуемых – повышенную возбудимость, быструю истощаемость, влечение к аффективным переживаниям при отсутствии самоконтроля, что проявляется в поведении, как раскованность, свобода от социальных ограничений, нонконформизм. Высокие значения показателей по шкалам «депрессивности» и «застенчивости» указывает на часто сниженный эмоциональный фон настроения, наличие тревожности, скованности и неуверенности. При этом высокие показатели «реактивной агрессивности» демонстрируют желание этих подростков доминировать в группе сверстников, что можно также расценивать как стремление к повышению своего статуса. Можно предположить, что склонность к интроверсии, затруднения в социальных контактах не позволяют подросткам группы А занять достойное положение в учебной группе.

Таким образом, выявлено, что дисфункциональная структура эмоциональной сферы подростков выступает как условие, способствующее формированию зависимого поведения, и может служить диагностическим параметром при выявлении «группы риска». С нашей точки зрения, подростки, в эмоциональной сфере которых, присутствуют такие нарушения, как эмоциональная незрелость, лабильность, высокая импульсивность в сочетании с низким самоконтролем, склонностью к проявлениям депрес-

сии, тревожности, резким сменам настроения – заслуживают особого внимания педагогов и психологов. Следует отметить, что, в определенной степени, эти особенности присущи подростковому возрасту в целом, и, значит, могут изменяться и корректироваться по мере их взросления.

ЛИТЕРАТУРА

1. Botvin, G. J. Adolescent drug abuse prevention: current findings and future directions / G. J. Botvin // Drug abuse: origins and interventions / Ed. C. R. Hartel, M. D. Glantz. – Washington: Amer. Psychological Association, 1999. – 492 p.

2. Аксючиц, И. В. Профилактика наркотической и табачной зависимости в школе: пособие / И. В. Аксючиц, В. А. Хриптович. – Мозырь : Белый Ветер, 2015. – 215 с.

3. Емельянцева, Т. А. Медико-психологическая оценка девиантного поведения у подростков / Т. А. Емельянцева // Здоровоохранение. – 2000. – № 7. – С. 31–33.

4. Клейберг, Ю. А. Основы психологии девиантного поведения: монография / Ю. А. Клейберг. – СПб. : Алеф-Пресс, 2014. – 233 с.

5. Короленко, Ц. П. Семь путей к катастрофе: деструктивное поведение в современном мире / Ц. П. Короленко, Т. А. Донских. – Новосибирск : Наука, 1990. – 222 с.