

ОСОБЕННОСТИ АДАПТАЦИИ СТУДЕНТОВ-ПЕРВОКУРСНИКОВ К УЧЕБЕ В ПЕДАГОГИЧЕСКОМ УНИВЕРСИТЕТЕ

Гуртовая Е. Ю.

Белорусский государственный педагогический университет

имени Максима Танка

Минск, Республика Беларусь

sektor_coord@bspu.by

В статье анализируется проблема адаптации первокурсников – будущих педагогов к учебе в педагогическом университете. Приводятся данные анкетирования студентов первого курса, анализируются удовлетворенность первокурсников качеством полученных образовательных услуг, причины возникающих у них затруднений и возможные способы их преодоления.

Ключевые слова: адаптация, студенты первого курса, удовлетворенность качеством образовательных услуг, мониторинг процесса адаптации.

Ежегодно в учреждениях высшего образования страны приступают к учебной деятельности в новых для себя условиях тысячи первокурсников. Актуальность проблемы их адаптации к образовательной среде учреждения высшего образования обусловлена тем, что успешность процесса включения в новую систему отношений влияет на эффективность дальнейшей учебы и приобретения профессионально значимых компетенций. Данная проблема относится к числу тех, что не теряют своей актуальности со временем, так как каждое новое поколение студентов обладает своими специфическими особенностями, а образовательный процесс вуза также постоянно претерпевает значительные изменения.

В современных условиях социально-экономических преобразований, информатизации всех сфер жизни общества и стремительного увеличения новых знаний меняются требования к профессионалу: ему необходимо не просто уметь адаптироваться к новым условиям, но и реализовывать свой потенциал в изменяющихся условиях. Поэтому первый опыт адаптации, который студент получает при поступлении в университет, определяет и его дальнейшую адаптационную стратегию к новым условиям.

Традиционно исследователи выделяют следующие причины, определяющие ситуацию адаптации к условиям обучения в вузе: «Другая система обучения в сравнении со школой, большой объем знаний для самостоятельного освоения, нерегулярный внешний контроль, отсутствие достаточного уровня умений и навыков для адаптационного процесса; столкновение с но-

выми социокультурными установками (совершенно отличными от привычных контактов для абитуриентов из сельских школ и жителей большого города, их принятие или отвержение); расстановка целей на предстоящие годы обучения; актуализация собственной системы ценностей, их ранжирование, поскольку вхождение в новые сообщества заставляет демонстрировать свои ценностные позиции; снижение ситуации внешнего контроля (со стороны родителей, например) обуславливает необходимость самоконтроля (первые месяцы учебы студентов-первокурсников проявляется некоторая эйфория от ощущения «новой» свободы) и т. п.» [1, с. 58]

Середина Н. В., Лазарева О. В. рассматривают процесс адаптации студента-первокурсника к обучению в вузе как фактор социализации личности молодого человека [2]. Султанова И. В. [3] указывает, что в процессе адаптации меняется психическое состояние личности студента и вырабатываются устойчивые адаптивные комплексы.

Выявление проблемных мест в процессе адаптации первокурсников, регулярный анализ из актуальных запросов и ожиданий от учебы в университете должны быть предметом постоянного наблюдения как непосредственно со стороны отдельных факультетов так и со стороны системы мониторинга качества всего университета. Для управления процессом адаптации студентов в БГПУ создана целостная система мониторинга процесса адаптации. Мониторинг проводится ежегодно и включает анкетирование студентов первого курса с целью определения их потребностей, удовлетворенности качеством образовательных услуг и предупреждения проблем, беседы с кураторами, тьюторами. По результатам анкетирования разрабатываются мероприятия, направленные на решение выявленных проблем.

В анкетировании 2019/2020 учебного года приняли участие 1316 студентов 1-го курса двух институтов и девяти факультетов БГПУ. Среди опрошенных большинство – это граждане Республики Беларусь (1101 чел., 84 %), из других стран (РФ, Туркменистан, Латвия) - 16 %. Участники опроса, в основном женского пола (74 % от общего количества опрошенных), это традиционное гендерное соотношение для отрасли педагогического образования, где преимущественно работают женщины. Большинство студентов I курса получили общее среднее образование в школе (75 %), то есть у большинства студентов первокурсников нет опыта учебы, отличного от школьного. Выпускники педагогических классов составили 16,5 %, и данный показатель ежегодно увеличивается (обучение в профильных классах педагогической направленности в X–XI классах предполагает изучение учащимися учебных предметов на повышенном уровне, освоение курса факультативных занятий «Введение в педагогическую профессию» (всего 140 ч), прохождение педагогических проб, создание портфолио «Я – педагог».

Средний балл аттестата об образовании в этом году 8,3 балла по десятибалльной шкале. Это очень хороший показатель, который свидетельствует о росте престижа как самого вуза, так и педагогического образования, поскольку еще 5–10 лет назад на педагогические специальности абитуриенты поступали по остаточному принципу. Основное количество студентов I курса поступило по результатам централизованного тестирования (более 73 %). По собеседованию (как ученики педагогических классов) поступило более 10 %; медалисты, призеры олимпиад составили 3 % от общего числа поступивших.

Показатель удовлетворенности студентов 1-го курса качеством образовательных услуг в целом по университету составил – 84 %, что свидетельствует о том, что в целом первокурсники удовлетворены качеством предоставленных образовательных услуг. Рассмотрим детально отдельные показатели, которые анализировались в анкете для того, чтобы получить полное представление о том, с какими трудностями сталкиваются студенты в период своей адаптации, что у них получается достаточно хорошо, а что бы они хотели улучшить.

Одна из групп вопросов позволяла оценить удовлетворенность первокурсников условиями и ресурсным обеспечением образовательного процесса. Вопросы этой группы касались расписания, технического оснащения аудиторий, доступности учебной литературы, условий проживания. Результаты показали, что студенты первого курса в целом удовлетворены такими показателями, как «*стабильность расписания занятий*» (средний показатель, удовлетворенности составил 77,2 %); «*техническая оснащенность аудиторий*» (79,5 %); «*обеспечение учебниками и учебно-методическими материалами*» (79,3 %); «*условия проживания в общежитии*» (79,7 %).

Следующая группа вопросов была непосредственно посвящена адаптации первокурсников к учебному процессу в университете. Студентам предлагалось ответить, уверены ли они в правильности своего выбора педагогической профессии. Большинство респондентов (67,8 %) за период обучения убедились в правильности своего решения, есть и те, кто разочаровался в своем выборе, но их немного - 4,3 %, 26,4 % студентов считают, что у них было недостаточно времени для оценки правильности своего выбора. Около 77 % первокурсников подтвердили, что если бы была возможность вновь поступать в университет, то они выбрали бы ту же специальность, 23 % не готовы повторить свой выбор. Таким образом, цифры свидетельствуют о необходимости постоянной профориентационной работы, проведении дней открытых дверей для абитуриентов, чтобы у них сформировались реальные представления не только об университете в целом, но и о специфике обучения на той или иной специальности.

Неуверенность в выбранной профессии или специальности может возникать на фоне большой учебной нагрузки и данные опроса это подтверждают. С учебной нагрузкой справляются без проблем 50 % первокурсников; 29 % первокурсников ответили, что справляются с учебной нагрузкой, но знаний, полученных в школе недостаточно, чтобы успешно овладеть содержанием учебных курсов. С трудом справляются из-за большого объема подготовки к учебным занятиям 15 % первокурсников; не всегда справляются из-за собственной неорганизованности – 10,8 % первокурсников; не справляются с учебной нагрузкой – 1,6 % первокурсников. Таким образом, можно отметить, что многим студентам нужна помощь в освоении эффективных методов учения, а зачастую и в повторении школьной программы.

В опросе студентов также просили указать их средний балл по итогам первой экзаменационной сессии 2019/2020 учебного года, он составил 7,5 балла, и это достаточно высокое значение среднего балла. Это еще одно свидетельство того, что в целом студенты хорошо адаптировались к учебному процессу. По данным опроса, результатами первой экзаменационной сессии довольна почти половина (49,8 %) первокурсников. Ожидали лучших результатов первой сессии 34,2 % первокурсников. Более 12 % первокурсников недовольны своими результатами и считают, что сами недостаточно трудились в освоении учебного материала. Порядка 4 % студентов разочарованы своими результатами и испытывают тревогу по поводу следующей сессии. По сравнению со средним баллом аттестатов (8,3), средний балл первой сессии получился на 0,8 балла ниже, что не могло не отразиться на удовлетворенности результатами первого семестра.

Определенные затруднения у студентов первого курса вызывали учебные дисциплины, содержание которых по сравнению со школьными предметами значительно усложнилось. Однако более 73 % опрошенных первокурсников БГПУ считают, что для них нет учебных дисциплин, которые бы они не смогли освоить. Порядка 23 % студентов уверены, что есть сложные учебные дисциплины. В числе наиболее сложных дисциплин социально-гуманитарного цикла студенты трех факультетов указали учебную дисциплину «Политология». В цикле общенаучных и общепрофессиональных дисциплин на шести факультетах сложности вызвала дисциплина «Иностранный язык», на четырех – «Психология».

Сложными для первокурсников могут быть не только учебные дисциплины, но и новые и непривычные формы учебной деятельности. Так 35,6 % первокурсников отметили «текущий контроль» в качестве трудной формы учебной деятельности. Достаточно сложными для себя формами учебной деятельности первокурсники так же называют «семинарские занятия» – 17,3 %, «практические занятия» – 16,9 %, самостоятельную работу – 15 %. Самой несложной формой учебных занятий, по мнению опрошенных,

являются «лекции» – они сложны только для 5,2 % студентов. Более 23 % первокурсников считают, что нет трудных форм учебной деятельности.

Рассмотрим другие факторы, которые также могут оказывать влияние на процесс обучения. Первокурсники называют в числе факторов, отрицательно влияющих на качество обучения: большой объем аудиторной нагрузки – 38,4 %; пропуски занятий – 25,4 % и недостаток времени на самостоятельную работу - 18,3 %. Среди факторов, которые выбраны как отрицательно влияющие на учебный процесс наименьшим количеством студентов, а значит, достаточно хорошо реализованы в БГПУ, можно отметить «формальное отношение кураторов к адаптационной поддержке студентов» (5,2 %) и «необъективность оценки знаний студентов преподавателями» (7,6 %) (Рисунок 1).

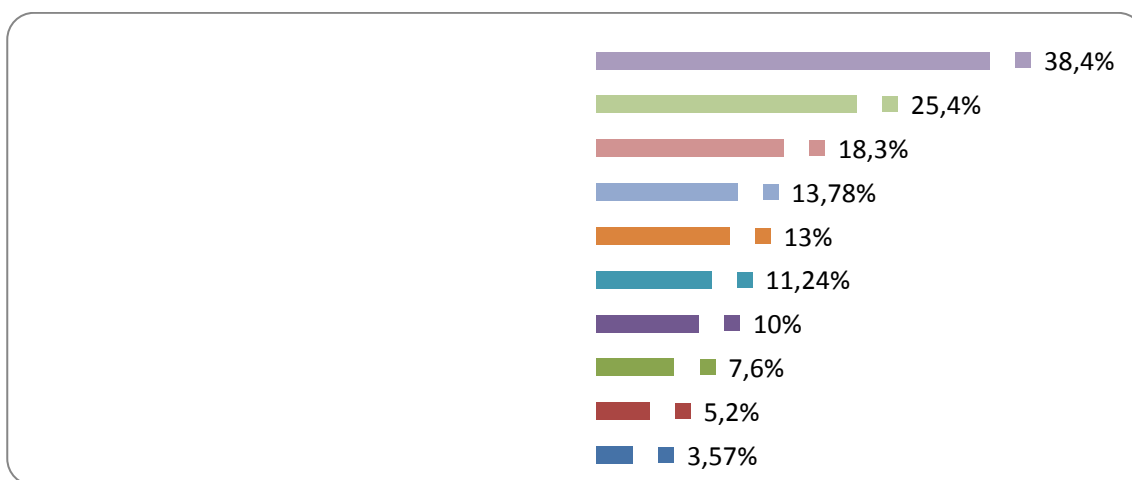


Рисунок 1 – Факторы, которые отрицательно влияют на качество обучения (2019/2020 учебный год)

Основными видами деятельности в университете, необходимыми для успешной адаптации, первокурсники считают: помощь студентов-тьюторов – 80,7 %; консультации преподавателей по учебным дисциплинам – 24,3 %; улучшение качества проведения учебных занятий – 21,8 % и эффективные кураторские часы – 21,7 % (рисунок 2).

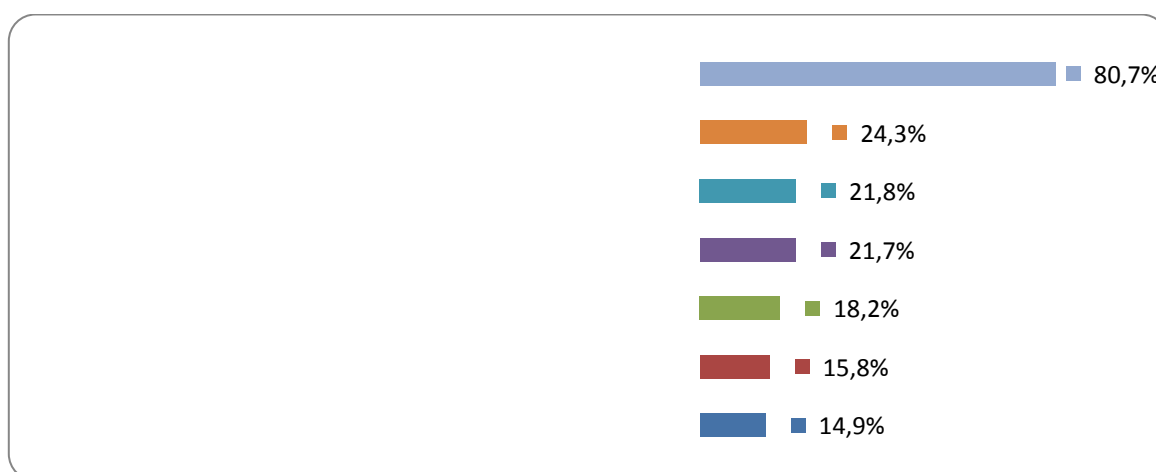


Рисунок 2 – Виды деятельности в университете, необходимые для успешной адаптации первокурсников (2019/2020 учебный год)

Так же почти 65 % опрошенных первокурсников, ранее обучавшихся в педагогических классах, отметили, что обучение в педагогических классах очень помогло адаптироваться к учебному процессу в университете.

Важным фактором, облегчающим адаптацию в университете, является создание культурно-развивающей среды, которая позволяет организовать внеучебную и досуговую деятельность студентов. Так, первокурсники отметили, что в первом учебном году им запомнились такие мероприятия, как «Посвящение в студенты»; «Гарбузовы фэст»; «Звездный поход»; концерты, спортивные мероприятия, многим понравился преподавательский состав, аудитории, лабораторные опыты, библиотека.

Результаты мониторинга процесса адаптации позволили выявить и конкретизировать затруднения, характерные для адаптации студентов первого курса к условиям обучения в вузе. Среди них:

– ресурсные, связанные с условиями и ресурсным обеспечением учебного процесса;

– процессуально-содержательные, связанные с объемом учебной нагрузки, новыми формами учебных занятий;

– организационно-личностные, вызванные неготовностью студента к самостоятельности, неумением работать с большим объемом информации и др.

Выявленные в ходе мониторинга затруднения позволят корректировать работу по адаптации студентов первого курса к условиям обучения в университете. Успешное сопровождение адаптации первокурсников позволит в дальнейшем подготовить мотивированного педагога, который будет готов решать сложные задачи обучения, воспитания и развития всех категорий учащихся в условиях современного динамично меняющегося мира.



Список использованных источников:

1. Киселева, Е. В. Адаптация студентов в высшем учебном заведении: анализ затруднений, поиск ресурсов / Е. В. Киселева, Н. Н. Киселев // Сибирский педагогический журнал. – 2019. – № 2. – С. 57–63.

2. Середина, Н. В. Особенности процесса адаптации студентов первого курса к обучению в вузе / Н. В. Середина, О. В. Лазарева // Северо-Кавказский психологический вестник. – 2014. – № 2. – С. 51–54.

3. Султанова, И. В. Факторы социально-психологической адаптации студентов-первокурсников / И. В. Султанова // European research. – 2015. – № 9 (10). – С. 105–110.

PECULIARITIES OF FIRST STUDENTS' ADAPTATION TO STUDYING AT THE PEDAGOGICAL UNIVERSITY

Goortovaya E.

Belarusian State Pedagogical University named after Maxim Tank

Minsk, Republic of Belarus

sektor_coord@bspu.bu

The article presents the analysis of the problem of first-year students' adaptation to training process at the Pedagogical University. The data of the questionnaire survey of first-year students are given, the satisfaction of first-year students with the quality of the educational services received, the reasons of their difficulties and possible ways to overcome them are analyzed.

Keywords: adaptation, first-year students, satisfaction with the quality of educational services, monitoring of the adaptation process.