

УДК 159.995:378.147

UDC 159.995:378.147

КУЛЬТУРНЫЙ И СОЦИАЛЬНЫЙ ИНТЕЛЛЕКТЫ СТУДЕНТОВ: ДИФФЕРЕНЦИАЛЬНО- ИНТЕГРАТИВНЫЙ ПОДХОД

CULTURAL AND SOCIAL INTELLIGENCE OF STUDENTS: DIFFERENTIAL-INTEGRATIVE APPROACH

А. П. Лобанов,

*доктор психологических наук, профессор,
профессор кафедры возрастной
и педагогической психологии факультета
социально-педагогических технологий
Белорусского государственного педагогического
университета имени Максима Танка;*

Н. В. Дроздова,

*кандидат психологических наук, доцент,
заведующий кафедрой проектирования
образовательных систем Республиканского
института высшей школы*

A. Lobanov,

*Doctor in Psychology, Professor,
Professor of the Department of Age
and Pedagogical Psychology, Faculty
of Social-Pedagogic Technologies,
Belarusian State Pedagogical University
named after Maxim Tank;*

N. Drozdova,

*PhD in Psychology, Associate Professor,
Head of the Department of Projecting
the Educational Systems, Republican
Institute of Higher School*

Поступила в редакцию 12.10.20.

Received on 12.10.20.

В статье представлен теоретико-методологический анализ понятия и структуры культурного интеллекта, исходя из единства его когнитивного, аффективного и поведенческого аспектов. Приведены результаты эмпирического исследования соотношения культурного и социального интеллекта студентов.

Ключевые слова: интеллект, культурный интеллект, модель культурного интеллекта, социальный интеллект, соотношение культурного и социального интеллекта.

The article presents theoretical-methodological analysis of the notion and structure of cultural intelligence on the basis of unity of its cognitive, affective and behavioral aspects. It gives the results of empirical study of correlation of cultural and social intelligence of students.

Keywords: intelligence, cultural intelligence, model of cultural intelligence, social intelligence, correlation of cultural and social intelligence.

Человек рождается как когнитивный агент (думающий и действующий субъект) и всю оставшуюся жизнь конструирует свое Я, расширяя свой внутренний мир, накладывая его на миры других людей, примеряя на себя чужую ментальность, трансформируя, но и сохраняя, очертания собственного миропорядка. Он постоянно адаптируется посредством познания физического мира (интеллектуализации), познания общества (социализации) и познания духовного наследия человечества (культурации). Человека нельзя сравнивать с «витязем на распутье». Он не может позволить себе идти исключительно налево, направо или прямо. Он вынужден существовать в трех измерениях и одновременно конструировать свое четвертое, интегрируя и дифференцируя, отдаляясь от себя и возвращаясь к себе, растворяясь в других и опасаясь потерять дорогу к своему Я.

Психологическая наука значительно продвинулась в решении проблемы интеллектуализации, в исследовании естественного и искусственного интеллекта. По крайней мере, она четко обозначила три парадигмы: врожденных (Гальтона – Спирмена) и приобретенных (А. Бине) способностей и ментального опыта. Можно считать, что психология справилась с задачами «первой психологии» В. Вундта, что

нельзя сказать о проблематике его «второй психологии». Несмотря на то что она вернулась из небытия в культурно-исторической концепции Л. С. Выготского и культурно-исторической психологии М. Коула, ее феноменология была реально актуализирована (в экспериментальном и практическом контекстах) в связи с исследованиями социального и культурного интеллектов.

Понятие культурного интеллекта введено К. Эрли и С. Ангом, под которым они понимают способность личности эффективно адаптироваться к новой культурной среде [1; 2]. Теоретическим основанием концепции культурного интеллекта названных выше авторов послужила триархическая структура интеллекта Р. Стернберга [3], которая включает аналитические, творческие (креативность) и практические способности. Необходимо также указать на влияние теорий социального (и отчасти эмоционального) интеллекта и метакогнитивизма.

На наш взгляд, теории культурного интеллекта в гносеологическом и онтологическом планах исследования повторяют (и уже повторяют) судьбу других неакадемических интеллектов. С одной стороны, речь идет об отказе от известных постулатов Ч. Спирмена (интеллект не зависит и не включает в себя другие, неинтеллектуальные качества); с другой – об

обращении к основополагающим положениям Э. Торндайка и Ф. Вернона о природе социального интеллекта. Так, Э. Торндайк определял социальный интеллект как глубину понимания и дальновидность в межличностных отношениях (понимание людей) [4; 5], противопоставляя его способности понимания и оперирования идеями (абстрактный интеллект) и конкретными предметами (механический интеллект) [6]. Ф. Вернон трактовал онтологическое содержание понятия социального интеллекта, опираясь на определение (когнитивное или социальное) способности, свойства личности и компетентность [7]. Таким образом, специалисты в области неакадемических интеллектов сводят понятие социального, эмоционального и культурного интеллекта к трем основным параметрам: к способности (когнитивный компонент), чертам личности (социальный компонент) и компетентности (когнитивно-социальный компонент).

Цель настоящего исследования заключается в конкретизации статуса культурного интеллекта, исходя из концептуального единства его содержания (познание когнитивных, эмоций и поведения в определенном контексте) с социальным интеллектом на основе дифференциации их парциальных компонентов и корреляции между ними. Оно тематически связано с изучением взаимосвязи культурного и эмоционального интеллекта [8], в ходе которого было обнаружено, что их суммарные показатели образуют общий кластер и не связаны напрямую со своими парциальными способностями.

Методика и организация исследования.

В нашем исследовании принял участие 71 респондент, из них 35 студентов, будущих специалистов в области «международного права», и 36 студентов со специализацией «международные отношения» Белорусского государственного университета. Исследование было организовано непосредственно в условиях образовательного процесса, на практических и семинарских занятиях.

В качестве диагностического инструментария были использованы «Шкала культурного интеллекта» (CQ) К. Эрли и С. Анга (в адаптации Е. В. Беловол, К. А. Шкварило, Е. М. Хворовой) [1] и «Методика исследования социального интеллекта» (МИСИ) Дж. Гилфорда и М. Салливена в модификации Е. С. Михайловой [9].

1. «Шкала культурного интеллекта» (CQ) Кристофера Эрли и Суна Анга предназначена для диагностики общего показателя культурного интеллекта на основе простой суммы показателей его парциальных компонентов: метакогнитивного (МеКИ), когнитивного (КоКИ), мотивационного (МоКИ) и поведенческого (ПоКИ) культурного интеллекта.

2. «Методика исследования социального интеллекта» (МИСИ) Дж. Гилфорда и М. Салливена основана на теории социального ин-

теллекта Джоя Пола Гилфорда и включает четыре субтеста: «Истории с завершением» (S1), «Группы экспрессии» (S2), «Вербальная экспрессия» (S3) и «Истории с дополнением» (S4), а также предполагает общий показатель – композитную оценку (КО).

В результате проведенного исследования (таблица) на основании медианного критерия можно утверждать, что в целом по выборке студенты с культурным и социальным интеллектом выше среднего встречаются реже, чем с показателями ниже средних значений. Такой вывод распространяется и на все парциальные значения социального интеллекта. При этом среди частных способностей культурного интеллекта только по мотивационному культурному интеллекту средние значения выше медианы. Другими словами, большинство респондентов замотивированы на изучение культуры других стран и на межкультурное взаимодействие.

Таблица – Показатели культурного и социального интеллекта студентов

Шкалы	Среднее значение	Медиана	Минимальное значение	Максимальное значение	Стандартное отклонение
Шкала культурного интеллекта					
МеКИ	20,72	21	11	28	3,26
КоКИ	25,77	27	6	36	5,79
МоКИ	24,76	24	18	34	3,56
ПоКИ	25,31	26	12	34	4,44
CQ	96,52	97	66	116	11,01
Методика исследования социального интеллекта					
S1	10,97	11	4	14	2,41
S2	8,72	9	2	15	2,19
S3	8,99	10	1	12	2,53
S4	7,17	7	1	12	2,04
КО	36,24	37	22	49	5,40

Разное количество вопросов в шкалах и заданий в субтестах не позволяет напрямую сравнивать диагностируемые феномены. Поэтому все показатели были переведены нами в проценты (рисунки 1 и 2). Тем самым, установлено, что у студентов более выражены показатели метакогнитивного (20,72 или 74 %) и поведенческого (25,31 или 72,23 %), чем мотивационного (24,74 или 70,74 %) и когнитивного (25,77 или 61,36 %) культурного интеллекта. По мнению студентов-международников, им характерен достаточно высокий уровень сформированности когнитивных стратегий, отвечающих за способность вырабатывать правила социального взаимодействия в новых культурных условиях, при недостаточной осведомленности об инокультурных обычаях и традициях.

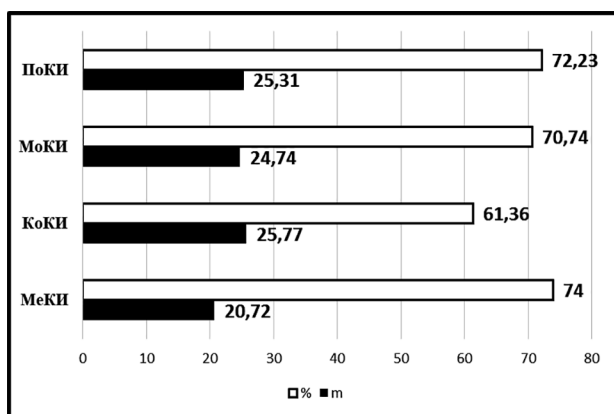


Рисунок 1 – Структура культурного интеллекта студентов

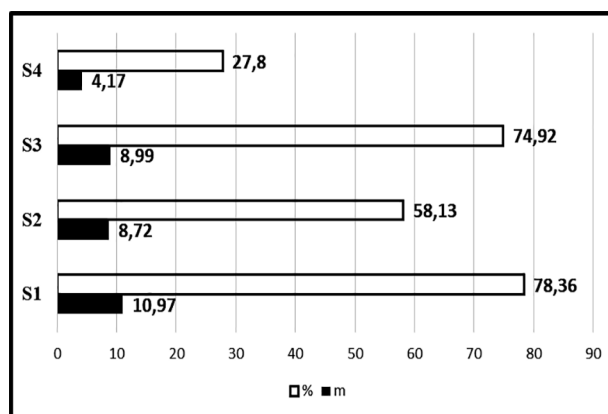


Рисунок 2 – Структура социального интеллекта студентов

Объективно сильной стороной респондентов является познание импликаций (результатов) поведения других людей ($m_{s1} = 10,97$), что соответствует среднесильному уровню развития по названной выше шкале. Такая способность базируется на ориентации на невербальные реакции и знаниях ролевых моделей и правил поведения других людей. Они способны предвосхищать поступки участников коммуникации на основе анализа реальных ситуаций. На уровне средневыворочной нормы у студентов представлена способность к познанию классов поведения ($m_{s2} = 8,72$) и трансформации систем поведения, включая характерные в этих системах отношения между субъектами ($m_{s3} = 8,99$). Можно предположить, что они достаточно хорошо осознают невербалику участников коммуникации, их эмоциональные состояния, способны проявлять эмпатию, в то же время ориентируются на вербальную экспрессию и проявляют ролевую пластичность. Однако откровенно слабым звеном структуры их социального интеллекта является одновременное познание систем и элементов поведения партнеров по общению $m_{s4} = 4,17$. Они плохо ориентируются в причинно-следственных закономерностях поведения, испытывают трудности в анализе межличностного взаимодействия других людей, что также свидетельствует об определенных проблемах с рефлексией и принятием себя. Показатели респондентов по субтесту 4 «Истории с дополнением» имеют среднеслабый уровень выраженности. Полученные результаты сопоставимы с показателями студентов педагогического вуза в исследовании Е. С. Михайловой: белорусские студенты-международники превосходят российских студентов-педагогов по 1–3 субтестам и по композитной оценке [9].

По соотношению средних суммарных показателей культурного и социального интеллектов испытуемые распределились на четыре группы: культурный и социальный интеллект выше среднего – 21 (29,58 %); культурный и социальный интеллект ниже среднего – 18 (25,35 %);

культурный интеллект выше, а социальный ниже и социальный интеллект выше, а культурный интеллект ниже среднего – по 16 (22,54 %) человек.

На следующем этапе исследования мы изучали различия между заявленными группами респондентов: между студентами, обучающимися по специальности «международное право» и «международные отношения». Статистически значимые различия (по t-критерию Стьюдента) были обнаружены по показателям развития когнитивного культурного интеллекта ($m_{мп} = 27,40$; $m_{мо} = 24,19$; $t = 3,449$; $p < 0,02$), суммарному показателю культурного интеллекта ($m_{мп} = 99,46$; $m_{мо} = 93,67$; $t = 2,281$; $p < 0,03$), субтесту 4 «Истории с дополнением» ($m_{мп} = 7,77$; $m_{мо} = 6,58$; $t = 2,545$; $p < 0,01$) и по композитной оценке ($m_{мп} = 37,51$; $m_{мо} = 35$; $t = 2,005$; $p < 0,05$) теста Дж. Гилфорда и М. Салливена. Другими словами, студенты, изучающие международное право, имеют более высокий культурный и социальный интеллект по сравнению с их сокурсниками, включая показатели по отдельным парциальным способностям. На первый взгляд результаты статистического анализа данных выглядят достаточно парадоксально: будущие дипломаты уступают будущим специалистам в области права. Однако первые статистически значимо опережают вторых по общему уровню развития абстрактного вербального интеллекта (12,69 и 6,62; $t = 3,074$; $p < 0,003$), а, как известно, именно когнитивное развитие ведет за собой аффективное и поведенческое развитие личности.

Кроме того, определенный интерес вызывает отсутствие корреляций (по методу Пирсона) между двумя неакадемическими интеллектами у студентов-правоведов и наличие корреляции субтеста 2 «Группы экспрессии» (познание классов поведения) с когнитивным культурным интеллектом (0,40; $p < 0,02$) и его общим показателем (0,42; $p < 0,01$) у студентов отделения «международные отношения». Можно предположить, что социальный интеллект, как когнитивный компонент коммуника-

тивных способностей (по определению Е. С. Михайловой [9]), в большей степени опирается на вербальные способности респондентов. В то же время заведомо низкие показатели вербального интеллекта приводят к компенсации познания когнитивных, эмоций и поведения других людей за счет невербального, перцептивно-аффективного уровня функционирования. Такой подход согласуется с иерархией ментального поведения в теории Б. Блума, который интерпретирует результаты обучения в контексте когнитивного, аффективного (эмоционально-ценностного) и психомоторного (физические навыки) компонентов [10, с. 10]. Видимо, аффективный (эмоционально-ценностный) и поведенческий аспекты социального интеллекта определяют когнитивный культурный интеллект и культурный интеллект в целом при ограниченном уровне развития вербального интеллекта как структурного компонента когнитивной области сознания.

Заключение. На основе теоретико-методологического анализа содержания понятий соци-

ального и культурного интеллекта можно констатировать автономный статус: познание социальных по своей природе межличностных отношений и интериоризированных знаний и представлений о культурных различиях, исходя из одних и тех же структурных компонентов: когнитивных, аффективных и поведенческих аспектов познания.

И социальный, и культурный интеллект имеют непосредственное отношение к интеллекту, несмотря на их неакадемический статус. В их структуре не только представлен когнитивный компонент, но и играет роль первой скрипки в ансамбле, в силу определяющего значения познания и вторичности его конкретной области: аффективный или поведенческий контексты. Онтология социального интеллекта – социализация, культурного интеллекта – культура как способы адаптации к условиям окружающего мира на основе общего интеллектуального развития человека как когнитивного агента. Такой подход объясняет различия между респондентами одного факультета, но разных областей специализации.

ЛИТЕРАТУРА

1. Беловол, Е. В. Адаптация опросника «Шкала культурного интеллекта» К. Эрли и С. Анга на русскоязычной выборке / Е. В. Беловол, К. А. Шкварило, Е. М. Хворова // Вестник РУДН. Сер. «Психология и педагогика». – 2012. – № 4. – С. 5–14.
2. Earley, P. C. Cultural Intelligence: Individual interactions across cultures / P. C. Earley, S. Ang. – Stanford, CA: Stanford University Press, 2003. – 379 p.
3. Солдатова, Г. У. Апробация русскоязычной версии расширенной шкалы культурного интеллекта / Г. У. Солдатова, С. В. Чирарькова, Е. И. Рассказова // Психология. Журнал Высшей школы экономики. – 2018. – Т. 15. № 3. – С. 510–526.
4. Практический интеллект / Р. Дж. Стернберг [и др.]. – СПб.: Питер, 2002. – 272 с.
5. Лобанов, А. П. Социальный интеллект: от Торндайка до Гилфорда / А. П. Лобанов, О. Н. Подунова // Социальный интеллект: Проблемы исследования и диагностики: учеб.-метод. пособие / под ред. А. П. Лобанова. – Минск: БГПУ, 2003. – С. 5–17.
6. Белова, С. С. Социальный интеллект: сравнительный анализ методик измерения / С. С. Белова // Социальный интеллект: Теория, измерение, исследование / под ред. Д. В. Люсина, Д. В. Ушакова. – М.: Изд-во «Ин-т психологии РАН», 2004. – С. 39–62.
7. Лунева, О. В. Основные модели социального интеллекта / О. В. Лунева // Вестник КГУ им. Н. А. Некрасова. – 2012. – Т. 18. – С. 44–47.
8. Лобанов, А. П. Культурный интеллект магистрантов: рациональный и эмоциональный контекст / А. П. Лобанов, Н. В. Дроздова, Л. Г. Кочламазашвили // Научные труды Республиканского института высшей школы. Исторические и психолого-педагогические науки: сб. науч. ст.: в 3 ч. – Минск: РИВШ, 2018. – Ч. 2. Вып. 18 / ред. кол. В. А. Гайсёнок [и др.]. – С. 199–205.
9. Михайлова, Е. С. Тест Дж. Гилфорда и М. Салливена. Диагностика социального интеллекта: руководство пользователя / Е. С. Михайлова. – 2-е изд. – СПб.: ГП «ИМАТОН», 1999. – 56 с.
10. Формирование доказательно-обоснованных мер политики в области высшего образования в целях содействия трудоустройства выпускников в Республике Беларусь. – Минск: World Bank Publications, The World Bank Group, 2019. – 86 с.

REFERENCES

1. Belovol, E. V. Adaptaciya oprosnika «Shkala kul'turnogo intellekta» K. Erli i S. Anga na russkoyazychnoj vyborke / E. V. Belovol, K. A. Shkvarilo, E. M. Hvorova // Vestnik RUDN. Ser. «Psichologiya i pedagogika». – 2012. – № 4. – S. 5–14.
2. Earley, P. C. Cultural Intelligence: Individual interactions across cultures / P. C. Earley, S. Ang. – Stanford, CA: Stanford University Press, 2003. – 379 p.
3. Soldatova, G. U. Aprobaciya russkoyazychnoj versii rasshirennoj shkaly kul'turnogo intellekta / G. U. Soldatova, S. V. Chirar'kova, E. I. Rasskazova // Psichologiya. Zhurnal Vyshej shkoly ekonomiki. – 2018. – T. 15. № 3. – S. 510–526.
4. Prakticheskij intellekt / R. Dzh. Sternberg [i dr.]. – SPb.: Piter, 2002. – 272 s.
5. Lobanov, A. P. Social'nyj intellekt: ot Torndajka do Gilforda / A. P. Lobanov, O. N. Podunova // Social'nyj intellekt: Problemy issledovaniya i diagnostiki: ucheb.-metod. posobie / pod red. A. P. Lobanova. – Minsk: BGPU, 2003. – S. 5–17.
6. Belova, S. S. Social'nyj intellekt: sravnitel'nyj analiz metodik izmereniya / S. S. Belova // Social'nyj intellekt: Teoriya, izmerenie, issledovanie / pod red. D. V. Lyusina, D. V. Ushakova. – M.: Izd-vo «In-t psichologii RAN», 2004. – S. 39–62.
7. Luneva, O. V. Osnovnye modeli social'nogo intellekta / O. V. Luneva // Vestnik KGU im. N. A. Nekrasova. – 2012. – T. 18. – S. 44–47.
8. Lobanov, A. P. Kul'turnyj intellekt magistrantov: racional'nyj i emocional'nyj kontekst / A. P. Lobanov, N. V. Drozdova, L. G. Kochlamazashvili // Nauchnye trudy Respublikanskogo instituta vysshej shkoly. Istoricheskie i psichologo-pedagogicheskie nauki: sb. nauch. st.: v 3 ch. – Minsk: RIVSH, 2018. – Ch. 2. Vyp. 18; red. kol. V. A. Gajsyonok [i dr.]. – S. 199–205.
9. Mihajlova, E. S. Test Dzh. Gilforda i M. Sallivena. Diagnostika social'nogo intellekta: rukovodstvo pol'zovatela / E. S. Mihajlova. – 2-e izd. – SPb.: GP «IMATON», 1999. – 56 s.
10. Formirovanie dokazatel'no-obosnovannyh mer politiki v oblasti vysshego obrazovaniya v celyah sodejstviya trudoustrojstva vypusknikov v Respublike Belarus'. – Minsk: World Bank Publications, The World Bank Group, 2019. – 86 s.