



КАРЬЕРНЫЕ ОРИЕНТАЦИИ СТУДЕНТОВ-ПСИХОЛОГОВ С РАЗНЫМ УРОВНЕМ ПРОФЕССИОНАЛЬНОЙ ИДЕНТИЧНОСТИ

Т. Е. Черчес

доцент,

Белорусский государственный педагогический университет
имени Максима Танка, г. Минск, Республика Беларусь

Е. А. Крикало

педагог-психолог

ГУО «Гимназия № 18», г. Минск, Республика Беларусь

E-mail: tankor65@mail.ru

Представлены результаты теоретических и эмпирических исследований карьерных ориентаций студентов-психологов с разным уровнем профессиональной идентичности. Выявлены особенности содержания и структуры карьерных ориентаций студентов-психологов дневной и заочной форм обучения с разным уровнем профессиональной идентичности. На основании полученных данных авторы обосновывают необходимость целенаправленной работы по оптимизации уровня профессиональной идентичности психологов в контексте формирования успешной профессиональной карьеры.

Ключевые слова: карьера; карьерные ориентации; профессиональная идентичность.

The article presents the results of theoretical and empirical studies of career orientations of psychology students with different levels of professional identity. The features of the content and structure of career orientations of full-time and part-time psychology students with different levels of professional identity are revealed. Based on the data obtained, the authors substantiate the need for purposeful work to optimize the level of professional identity of psychologists in the context of the formation of a successful professional career.

Keywords: career; career orientations; professional identity.

Одним из наиболее важных вопросов, рассматриваемых в психологии, является проблема формирования личности. Анализ научной литературы позволяет выявить основные понятия, которые ученые используют для описания человеческой жизни. Карьерный выбор, ценностная ориентация на ту или иную сферу общественной жизни, идеалы и цели, которые в наиболее общем виде определяют социальное поведение и отношения до порога самостоятельной активности, – все это отдельные моменты, которые отмечают начало самостоятельной жизнедеятельности. Успешная карьера, реализация всего потенциала, накопленного в процессе обучения и воспитания, является одной из самых привлекательных целей для многих выпускников вузов [1, с. 18].

Студенческая аудитория характеризуется типичными карьерными ориентациями, отражающими социально-экономический статус общества, и приоритетными карьерными ориентациями, в зависимости от периода обучения и гендерных особенностей студентов. В связи с этим интересно определить содержание и динамику выбора приоритетных карьерных ориентаций студентов-психологов на разных этапах обучения.

Одним из показателей личностной готовности профессионала является уровень его профессиональной идентичности. «Профессиональная идентичность – психологическая категория, которая относится к осознанию своей принадлежности к определенной профессии и определенному профессиональному сообществу» [2, с. 48]. Изучению профессио-



нальной идентичности посвящены работы В. С. Агеева, А. Г. Асмолова, Т. С. Барановой, Ю. Л. Качановой, Г. У. Солдатовой, Ю. П. Поваренков, Л. Б. Шнейдер и др.

Целью исследования является определение роли карьерных ориентаций в формировании профессиональной идентичности студентов-психологов.

Объектом исследования являются карьерные ориентации, предметом исследования – формирование профессиональной идентичности студентов-психологов.

Гипотеза – существуют особенности содержания и структуры карьерных ориентаций студентов-психологов с разным уровнем профессиональной идентичности.

Исследование проводилось на базе Института психологии БГПУ им. М. Танка. В исследовании приняли участие 70 студентов-психологов (по 35 студентов заочного и дневного отделения).

В ходе эмпирического исследования использовались данные следующих методик: «Личный профессиональный план» (ЛПП) (Е. А. Климов в адаптации Л. Б. Шнейдер); методика «Якоря карьеры» (Э. Шейн); «Опросник студенческой профессиональной идентичности» (У. А. Родыгина); методика изучения статусов профессиональной идентичности (А. А. Азбель, А. Г. Грецов).

Анализируя результаты, полученные в ходе изучения уровней профессиональной идентичности установлено, что существуют различия между студентами дневного (далее – ДО) и заочного (далее – ЗО) отделения (рис. 1). Сильная активная профессиональная идентичность диагностирована у 37,1 % студентов заочного отделения и у 14,3 % студентов дневного отделения. Невыраженную, пассивную профессиональную идентичность студента (низкий уровень развития профессиональной идентичности) имеет выше процент студентов дневного отделения (25,7 % от числа опрошенных), чем у студентов заочного отделения (14,3 %). Средневыраженная профессиональная идентичность студента (средний уровень развития профессиональной идентичности) чаще всего диагностировалась у студентов как дневного (60 % от общее число опрошенных студентов ДО), так и заочного отделения (48,6 % от общее число опрошенных студентов ЗО).

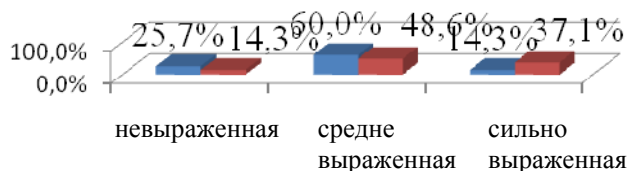


Рис. 1. Показатели уровней профессиональной идентичности:

■ дневное ■ заочное

На основе данных, представленных на рис. 1, мы разделили испытуемых по уровням профессиональной идентичности: низкий (25,7 % респондентов ДО и 14,3 % ЗО), средний (60% респондентов ДО и 48,6 % ЗО) и высокий (14,3 % респондентов ДО и 37,1 % ЗО).

Изучение статусов профессиональной идентичности, по которым студенты находятся в профессиональном самоопределении отражено на рис. 2. Для студентов дневного отделения наиболее характерен статус «Сформированная профессиональная идентичность» (11 % сильно выражена и 29 % выражена выше среднего), а для студентов ЗО – статус «Мораторий» (14 % сильно выражена и 20 % выражена выше среднего) и статус «Сформированная профессиональная идентичность» (8 % сильно выражена и 31 % выражена выше среднего).

Таким образом, большинство студентов дневного отделения характеризуются тем, что они готовы совершить осознанный выбор дальнейшего профессионального развития или уже его совершили. В то время как студентам заочного отделения более характерен



мораторий (кризис выбора) – 14 %. И 8 % опрошенных студентов этого отделения уже имеют сформированную профессиональную идентичность.

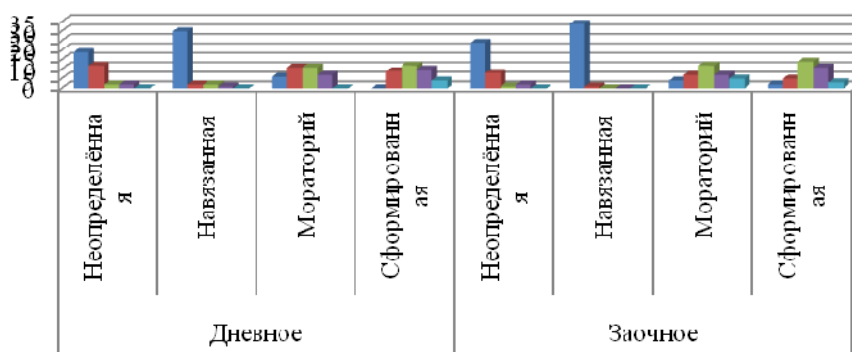


Рис. 2. Показатели статуса профессиональной идентичности студентов ДО и ЗО:

■ СЛВ ■ HC ■ C ■ BC ■ CB

С помощью опросника У. С. Родыгиной был произведен анализ профессиональной идентичности будущих психологов (рис. 3). Среди студентов заочного отделения большинство респондентов (63 % от общего числа опрошенных ЗО) имеют активную позицию, сопровождающуюся положительными эмоциями относительно будущей профессии. Процентное соотношение результатов исследования среди студентов дневного обучения распределилось на все типы профессиональной идентичности. Отмечается незначительное преобладание 5 и 7 типов. Следовательно, они характеризуются средневывраженной активной позицией, сопровождающейся нейтральными эмоциями относительно будущей профессии. У студентов данного типа нет выраженных тенденций, показатели находятся на среднем уровне.

Таким образом, можно говорить о недостаточной сформированности идентичности среди студентов дневного и заочного отделения. В тоже время студенты заочного отделения более осознанно обучаются выбранной профессии психолога, выбирая модальность «могу» и связывают свою будущую деятельность с профессией психолога.

Карьерные ориентации студентов – психологов имеют следующие характеристики.

Карьерный якорь «Интеграция стилей жизни» занимает первое место в иерархии всех карьерных ориентаций, причем, вместе с карьерным якорем «служение». Сравнивая достаточно высокие показатели якорей «автономия» и «стабильность в работе» следует отметить, что студенты ЗО чуть больше желают (и имеют, работая и обучаясь) автономности – самостоятельности. Карьерные якоря с высоким уровнем выраженности относятся к стереотипно успешным карьерным ориентациям в восприятии студентов, поскольку именно предпринимательство, управление и независимость ассоциируются с успехом, достижениями и престижностью. Однако у студентов нет осознания, что деловой успех во многом определяется профессиональными достижениями, и опирается на развитие профессиональных компетенций: карьерный якорь «Профессиональная компетентность» оказался почти на последнем месте, не считая якоря «стабильности места жительства» (что объяснимо студенческой жизнью вне родного дома в большинстве своем и готовностью сменить место жительства под влиянием жизненных обстоятельств).

Существенных различий между карьерными якорями студентов дневного и заочного отделения нет. Высокие показатели отмечены в «якорях»: интеграция стилей жизни, служение, автономия (немного выше у заочников), стабильность работы (существеннее выра-



жена у студентов дневного отделения). Далее с уменьшением идут такие выборы, как «предпринимательство», «менеджмент», «вызов», «профессиональная компетентность» и на последнем месте «стабильность места жительства».

Исходя из полученных данных, общей характеристикой карьерных ориентаций студентов психологов можно считать:

- выбор «работы с людьми», «служение человечеству», «помощь людям», «желание сделать мир лучше» и т. д. (что соответствует выбранному направлению деятельности);
- ориентация на интеграцию различных сторон образа жизни;
- ярко выражена потребность все делать по-своему: самому решать, когда, над чем и сколько работать (что больше объяснимо возрастными особенностями и стремлением к самостоятельности от родителей).

Достоверность полученных результатов взаимосвязи между показателями карьерных ориентаций и уровня профессиональной идентичности определялась методом статистической обработки на основании коэффициента корреляции Спирмена. Для данной выборки степень свободы составил 0,334 (при уровне значимости для двустороннего критерия – 0,5) и 0,430 (при уровне значимости для одностороннего критерия – 0,01).

Проведенное эмпирическое исследование позволяет сделать выводы об особенностях формирования профессиональной идентичности студентов (психологов): существенных различий между карьерными якорями студентов дневного и заочного отделения нет. Высокие показатели отмечены в «якорях»: «интеграция стилей жизни», «служение», «автономия» (немного выше у заочников), «стабильность работы» (существеннее выражена у студентов дневного отделения). Далее с уменьшением идут такие выборы, как «предпринимательство», «менеджмент», «вызов», «профессиональная компетентность» и на последнем месте «стабильность места жительства».

Исходя из полученных данных, общей характеристикой карьерных ориентаций студентов психологов можно считать:

- выбор «работы с людьми», «служение человечеству», «помощь людям», «желание сделать мир лучше» и т. д. (что соответствует выбранному направлению деятельности);
- ориентация на интеграцию различных сторон образа жизни;
- ярко выражена потребность все делать по-своему: самому решать, когда, над чем и сколько работать (что больше объяснимо возрастными особенностями и стремлением к самостоятельности от родителей).

у студентов дневного отделения сформированная профессиональная идентичность имеет прямую статистическую связь с показателем активности. У студентов заочного отделения сформированная профессиональная идентичность имеет сильную положительную связь с карьерным якорем «профессиональная компетенция», показателем преобладания эмоций, показателем активности. «Служение» (призвание психолога) имеет тесную связь с «вызовом», «интеграцией стилей жизни», показателем «преобладания эмоций» и показателем активности, имеет противоположную корреляцию с неопределенностью профессиональной идентичности. Нами были изучены особенности карьерных ориентаций и профессиональной идентичности у студентов-психологов. Выявлена прямая статистическая взаимосвязь между сформированной профессиональной идентичностью и показателем активности, а также между сформированной профессиональной идентичностью и карьерной ориентацией «профессиональная компетенция». На основе проведенного исследования были разработаны и внедрены в практику образовательного процесса рекомендации по формированию и развитию профессиональной идентичности как основы успешной профессиональной карьеры.



Библиографические ссылки

1. Бадулина, Ж. В. Осознание мотивов выбора трудовой деятельности как фактор построения плана профессиональной карьеры / Ж. В. Бадулина // Вестн. Нижегород. ун-та им. Н. И. Лобачевского. Сер. Соц. науки. Вып. 1 (3). Н. Новгород, 2004. С. 18–19.
2. Шнейдер Л. Б. Личностная, гендерная и профессиональная идентичность: теория и методы диагностики. М. : Моск. психолого-соц. ин-т, 2007. 128 с.

© Крикало Е. А., Черчес Т. Е., 2020
