

Тест

“Автопортрет”

Михайловская Александра,
ПСО-201



Историческая справка

- ❖ Тест адаптирован Р. Бернсом (США), который предлагал нарисовать себя одного или с членами семьи, коллегами по работе. «Вы можете прийти домой, закричать или заплакать, — пишет Р. Бернс, — но вы не можете сделать это на работе. Все это отразится в вашем рисунке».
- ❖ Дэвид Д. Бернс (род. 19 сентября 1942 г.) — американский психиатр. Почётный адъюнкт-профессор факультета психиатрии и поведенческих наук при Медицинской школе Стэнфордского университета и автор бестселлеров *Feeling Good: The New Mood Therapy* и *The Feeling Good Handbook*. Популяризировал теорию когнитивно-поведенческой терапии Аарона Т. Бека.

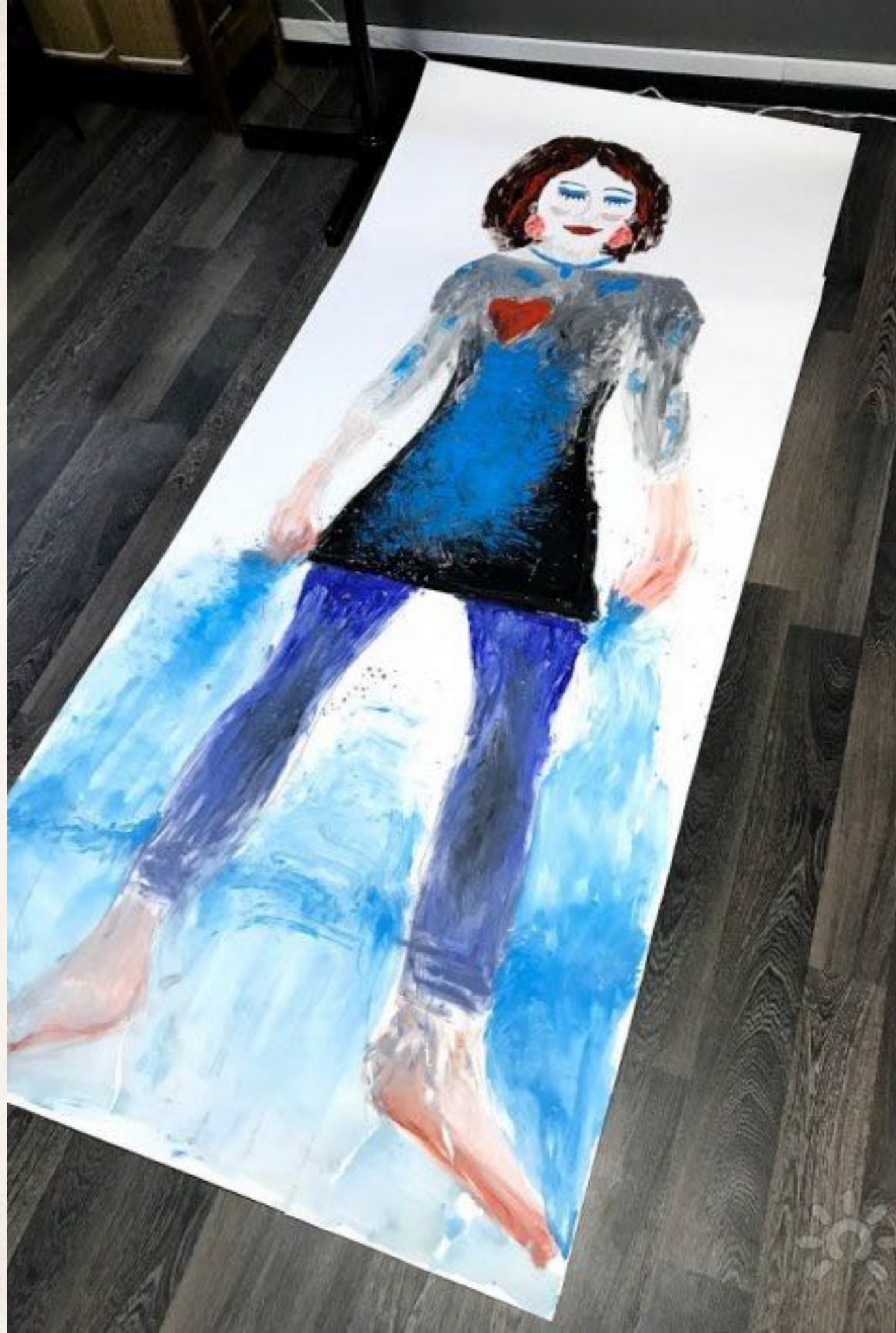


Цели теста

- ❖ Диагностика бессознательных эмоциональных компонентов личности (самооценка, актуальное состояние, невротические реакции тревожности, страха, агрессивности).
- ❖ Раскрытие вопроса о том, как человек формирует то или иное представление о себе, на основе каких эталонов, суждений, умозаключений, образов.

Инструкция

- ❖ “Нарисуйте самого себя в полный рост”



Интерпретация (по Бернсу)

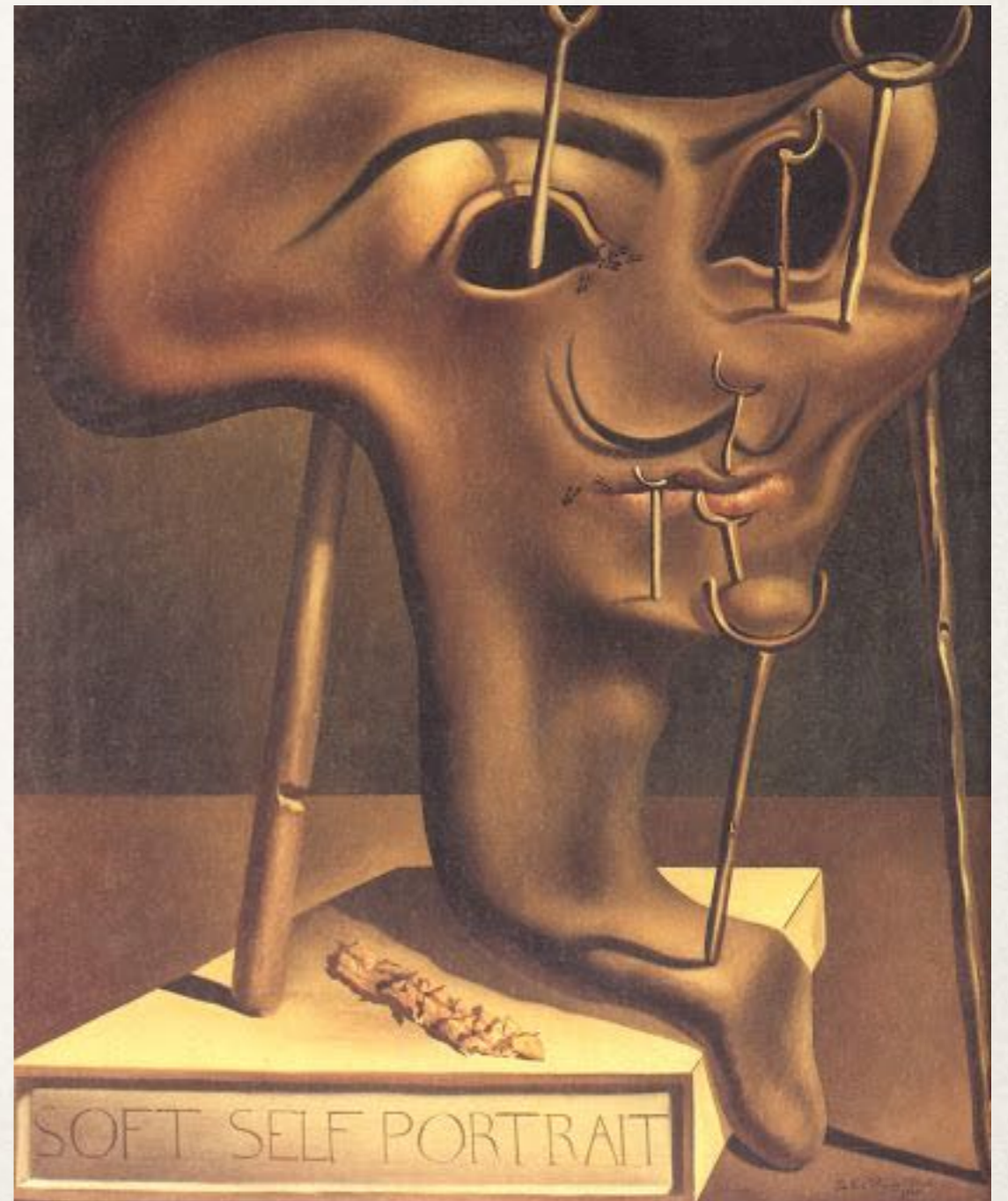
- ❖ Голова. Рисунок большой головы обычно предполагает большие интеллектуальные претензии или недовольство своим интеллектом. Рисунок маленькой головы обычно отражает чувство интеллектуальной или социальной неадекватности.
- ❖ Глаза. Большие глаза на рисунке предполагают подозрительность, а также проявление озабоченности и гиперчувствительности по отношению к общественному мнению. Маленькие или закрытые глаза обычно предполагают самопоглощенность и тенденцию к интроверсии.
- ❖ Уши и нос. Большие уши предполагают чувствительности к критике. Акцент, смещенный на нос, предполагает наличие сексуальных проблем. Выделенные ноздри свидетельствуют о склонности к агрессии.
- ❖ Рот. Выделенный рот предполагает примитивные оральные тенденции или возможную затрудненность с речью. Отсутствие рта означает либо депрессию, либо вялость в общении.

Интерпретация (по Бернсу)

- ❖ **Руки.** Символизируют контакт личности с окружающим миром, скованные руки предполагают жесткую, обязательную, замкнутую личность. Вяло опущенные руки предполагают неэффективность. Хрупкие, слабые руки предполагают физическую или психологическую слабость. Длинные, сильные руки предполагают амбициозность и сильную вовлеченность в события внешнего мира. Очень короткие руки предполагают отсутствие амбициозности и чувство неадекватности.
- ❖ **Ноги.** Длинные ноги означают потребность в независимости. Большие ноги подразумевают потребность в безопасности. Рисунок без ног означает нестабильность и отсутствие основы. Дезертиры, например, часто рисуют людей без ног.

Интерпретация по признакам

- ❖ Самооценка (расположение рисунка на листе)
- ❖ Интеллектуальная и социальная адекватность (голова)
- ❖ Контроль на телесными влечениями
- ❖ Местонахождение базовых потребностей и влечений (туловище)
- ❖ Чувствительность к критике, общ. мнению (глаза и уши)
- ❖ Тревожность (нажим, перерисовка и т.д.)
- ❖ Страхи (штриховка, контуры)
- ❖ Агрессивность (нажим, контуры и т.д.)
- ❖ Выраженная защита (поза, жесты)
- ❖ Эгоизм, нарциссизм
- ❖ Депрессия
- ❖ Зависимость
- ❖ Эмоциональная незрелость, инфантилизм, демонстративность



Интерпретация (интегративно-оценочная)

- ❖ Эстетическое изображение
- ❖ Схематическое изображение
- ❖ Реалистическое изображение
- ❖ Метафорическое изображение
- ❖ Автопортрет в интерьере
- ❖ Эмоциональный портрет
- ❖ Изображение позы или движения
- ❖ Изображение автопортрета со спины



Спасибо за внимание!
