

Георгій
КАРЗЕНКА

Старонкі гісторыі навуковай інтэлігенцыі ў даваенны перыяд

Гісторыя айчынай навукі — адна з важных гістарычных праблем, якая ў апошнія дзесяцігоддзі набірае сілу. Выйшлі ў свет абагульняючыя працы непасрэдна па гісторыі навукі, з'явілася спецыяльная літаратура, якая раскрывае зараджэнне і эвалюцыю сучаснага стану асобных галін ведаў, апублікаваны біяграфіі шэрага дзеячаў навукі і тэхнікі. Значэнне іх для фарміравання самасвядомасці народа і выхавання падрастаючага пакалення цяжка пераацаніць. Таму можна сцвярджаць, што вопыт стварэння айчынай інтэлігенцыі часткова ўжо асвечаны ў літаратуры¹. Аднак ёй уласцівы схематызм, што не дае поўнай і аб'ектыўнай карціны.

Наша задача — з дапамогай новых крыніц і статыстычных матэрыялаў ахарактарызаваць этап зараджэння савецкай навуковай інтэлігенцыі ў Беларусі ў даваенны перыяд, паказаць, як яна сфарміравалася ў такі кароткі тэрмін.



КАРЗЕНКА Георгій Уладзіміравіч — доктар гістарычных навук, в. а. загадчыка аддзела гісторыі навукі Інстытута гісторыі НАН Беларусі. Член Еўрапейскай камісіі па гісторыі навукі. Нарадзіўся ў 1953 г., скончыў гісторыка-замежны факультэт Мінскага педагагічнага інстытута імя М.Горкага (1976 г.). Абараніў доктарскую дысертацыю (1996 г.). Даследуе пытанні гісторыі навукі Беларусі XX ст.: працэсы сацыяльна-культурнага развіцця рэспублікі, агульныя тэндэнцыі і асаблівасці фарміравання

навуковага патэнцыялу, падрыхтоўкі і росту інтэлектуальнай эліты. Мае некалькі манаграфій, больш за 100 навуковых артыкулаў.

Перш за ўсё неабходна адзначыць, што ў пачатку 20-х гг. адкрывалася значная колькасць ВНУ іных навуковых устаноў. Асаблівая ўвага надавалася падбору іх прафесарска-выкладчыцкіх кадраў.

Беларуская навука атрымлівала значную дапамогу з боку навуковых цэнтраў Расіі. Яна заключалася ў абмене вопытам, накіраванні вядучых спецыялістаў для правядзення даследаванняў, падрыхтоўкі кадраў, чытання лекцый. Напрыклад, вучоны Масквы і Петраграда актыўна садзейнічалі аднаўленню Горацкага сельскагаспадарчага інстытута. У 1919 г. там працавалі прафесары М.Рытаў, І.Богаўленскі, М.Якабсон, У.Вінер. Дз.Пранішнікаў з Пятроўскай сельскагаспадарчай акадэміі быў абраны прафесарам-кансультантам².

Горацкі сельскагаспадарчы інстытут (з 1925 г. Горацкая сельскагаспадарчая акадэмія) у 1920-я гг. быў важным навуковым цэнтрам. Загадчыкамі кафедраў тут працавалі такія выдатныя вучоныя, як батанік А.Ключароў. Кафедру механізацыі ўзначальваў Ю.Вейс (потым ён разам з Я.Афанасьевым, П.Рагавым, А.Кедравым-Зіхманам удзельнічаў у стварэнні першай зводнай карты глебы Беларусі). М.Ганчарык, А.Вечар і Ц.Годнеў зрабілі вельмі шмат для развіцця навукі аб фотасінтэзе: стварылі школу, якая дзякуючы іх працам стала шырока вядомая ў СССР і за яго межамі.

Паводле сведчання акадэміка АН БССР Ц.Годнева, важную ролю для яго адыграла сустрэча з прафесарам А.Кедравым-Зіхманам на Мендзялеўскім з'ездзе ў 1926 г., які запрасіў Ц.Годнева працаваць на кафедры фізіялогіі раслін у г.Горкі Магілёўскай вобласці³. На пасяджэнні праўлення Беларускай сельскагаспадарчай акадэміі ад 11 жніўня 1927 г. заява Ц.Годнева аб залічэнні яго прафесарам кафедры фізіялогіі раслін гэтай акадэміі была задаволена. Пры гэтым прымалася пад увагу тое, што прафесар Ц.Годнеў "працуе на гэтай пасадзе ў Іванава-Вазнясенскім політэхнічным інстытуце і, паводле сцвярджэнняў прафесараў М.Галенкіна і Крашаніннікава, з'яўляецца выдатным вучоным"⁴.

Актыўны ўдзел у стварэнні Віцебскага педагагічнага інстытута прымаў выпускнік Пецярбургскага універсітэта гісторык А.Сапуноў. Пры кафедр старажытнай гісторыі гэтага універсітэта ён абараніў магістэрскую дысертацыю, займаўся навуковай дзейнасцю. З 1879 да 1901 г. ён быў архіварыусам старажытных актавых кніг Віцебскай і Магілёўскай губерняў, а з 1901 г. выкладаў гісторыю і рускую мову ў гімназіі, чытаў лекцыі ў Ві-

цэбскім аддзяленні Маскоўскага археалагічнага інстытута⁵. Разам з А.Сапуновым у Віцебскім педагагічным інстытуце працавалі прафесары гісторык У.Пярцаў (Масква), філосаф С.Грузенберг (Пецярбург) і іншыя.

30 кастрычніка 1921 г. адбылося адкрыццё Беларускага дзяржаўнага ўніверсітэта. На той час было залічана на вучобу 1 390 студэнтаў. Вучэбны працэс забяспечвалі 14 прафесараў, 49 выкладчыкаў, 10 асістэнтаў і 5 загадчыкаў кабінетаў. Невыпадкова ў пастанове ЦВК і СНК “Аб 5-гадовым юбілеі БДУ” ад 4 снежня 1926 г. асабліва адзначаліся “заслугі той групы навуковых супрацоўнікаў, якая, прыехаўшы ў Мінск у перыяд стварэння ўніверсітэта, з выключнай адданасцю справе залажыла камяні ў фундамент Беларускай вышэйшай школы, і тых беларускіх навуковых работнікаў, якія з самага пачатку існавання ўніверсітэта прынялі ўдзел у яго будаўніцтве і сваёй працай дапамаглі набыць ўніверсітэту беларускі характар”⁶.

Так, напрыклад, Уладзімір Іванавіч Пічэта, будучы ўкраінцам па паходжанню, прыехаў у Мінск 27 снежня 1920 г., авалодаў беларускай мовай і 9 гадоў плённа працаваў рэктарам БДУ. Па яго рэкамендацыі першымі прафесарамі ўніверсітэта Народны камісарыят асветы рэспублікі зацвердзіў Д.Канчалойскага, М.Нікольскага, У.Пярцава, Д.Жарынава, Ф.Турука (гісторыя), В.Іванойскага, С.Вальфсона, І.Салаўёва (філасофія і педагогіка), У.Дзьякава (гісторыя культуры), М.Янчука (этнаграфія), М.Андрэева (фізіка), Б.Беркэнгэйма (хімія), М.Кроля (медыцына), А.Фядзюшына (заалогія) і інш.⁷.

Цяжкасці пасляваенных гадоў, гаспадарчая разруха не дазвалялі хутка вырашаць кадравыя праблемы, што выклікала неабходнасць запрашаць вядучых вучоных з іншых рэспублік. У 1922 г. Беларускі дзяржаўны ўніверсітэт аб’явіў конкурс на замяшчэнне вакантных пасадаў на многіх кафедрах. Тая, хто прайшоў конкурс, залічваліся ў штат. Толькі за 1922—1924 гг., паводле далёка не поўных дадзеных, да кіраўніцтва ўніверсітэта звярнулася з просьбай працаваць выкладчыкамі больш за 20 чалавек, сярод якіх прафесары С.Грузенберг, У.Зембажынскі (літаратура Польшчы, Масква), А.Міхайлаў (руская мова, Масква), навуковы супрацоўнік М.Мялешка (археалогія, Масква), этнограф І.Сербай і інш.⁸.

У склад выкладчыкаў ўніверсітэта ўвайшлі доктар гістарычных навук А.Ясінскі (Маскоўскі археалагічны інстытут), вядомы літаратуразнавец прафесар І.Замоцін (Данскі ўніверсітэт), лінгвісты Я.Барычэўскі (Масква), П.Бузук, пісьмённікі Якуб Колас, М.Гарэцкі, гісторыкі В.Дружыц, А.Сянквіч, географ А.Смоліч і інш.

1 студзеня 1928 г. на кафедру матэматыкі БДУ па рэкамендацыі выдатнага фізіка А.Эйнштэйна быў залічаны прафесарам яго вучань, спецыяліст у галіне аналітычнай матэматыкі і тэорыі адноснасці Я.Громер⁹.

Вядомы гісторык і арганізатар беларускай гістарычнай навукі акадэмік М.Нікольскі ў сваёй аўтабіяграфіі ўспамінаў: “...у ліпені 1922 г. пераехаў на пастаяннае месца жыхарства ў Мінск і прыняў актыўны ўдзел у арганізацыйнай рабоце Бэлдзярж-універсітэта..., праводзячы ў той жа час прафесарска-выкладчыцкую работу. Паралельна з курсамі вёў сёмінарскую работу са студэнтамі...”¹⁰.

Выпускнік Маскоўскага ўніверсітэта гісторык і тэарэтык мастацтва М.Шчакаціхін з 1923 г. працаваў у БДУ (выкладаў курс беларускага мастацтва), у Інбелкульце (1925—1928 гг.), у БэлАН (1929—1930 гг.). Яго па праву лічаць заснавальнікам нацыянальнага мастацтвазнаўства. Пяру вучонага належаць шматлікія працы ў галіне выяўленчага мастацтва і архітэктуры, культывага і манументальнага жывапісу XI—XII стст., іканапісу XIII—XVI стст. і інш. “Рускі па нацыянальнасці, Мікалай Мікалаевіч дасканала авалодаў беларускай мовай. Палюбіў яе так, як любіў Беларусь, дзе расквітнеў яго дар вучонага-даследчыка. Да канца сваіх дзён ён у душы лічыў сябе беларусам. Спадзяваўся шмат зрабіць для Беларусі, якая стала яму Радзімай... У архівах вывучаў культуру старажытнай Беларусі, быт і характар беларускага народа”, — пісала яго жонка, Г.Шчакаціхіна¹¹.

У 1925 г. пераехаў з Баку ў Мінск на пасаду прафесара БДУ вядомы гісторык М.Доўнар-Запольскі. Вучоны прывёз з сабой каштоўную бібліятэку: паводле адных дадзеных, 15 тыс., паводле другіх — 25 тыс. вельмі каштоўных для гісторыкаў кніг, якія потым сталі асновай бібліятэкі Беларускай акадэміі навук¹². 1 жніўня Мітрафан Віктаравіч быў прызначаны старшынёй гісторыка-этнаграфічнай камісіі Інбелкульту. Праз некаторы час ён абіраецца правадзейным членам Інбелкульту і старшынёй Археалагічнай камісіі.

Выкладчыцкія кадры медыцынскага факультэта БДУ, а потым Медыцынскага інстытута таксама камплектаваліся выхаванцамі Маскоўскага, Кіеўскага, Харкаўскага, Смаленскага і іншых ўніверсітэтаў. Вялікая роля ў арганізацыі вышэйшай медыцынскай адукацыі належыць першаму дэкану медфака М.Кролю (Масква), які заснаваў беларускую школу неўрапатолагаў.

С.Мялкіх (Масква) у лістападзе 1922 г. стварыў першую тэрапеўтычную клініку, сфарміраваў калектыў асістэнтаў і ардынатарай, даследаваў праблему лёгачнага туберкулёзу.

Арганізатарам кафедры паталагічнай анатоміі быў І.Цітоў, які ўзначальваў яе 26 гадоў. Праз шмат гадоў у неапублікаваных запісках будзе знойдзены запіс: “У 1923 г. я павінен быў пакінуць Кіеў і пераехаць у Мінск у новаадкрыты беларускі ўніверсітэт, куды мяне ўжо больш за год запрашалі як адміністрацыя ўніверсітэта, так і беларускі ўрад. Тут я ўздыхнуў свабодна і мог заняцца сваёй любімай справай — выкладаннем і навуковай працай...”¹³.

Пяру акадэміка АН БССР з 1940 г. І.Цітову належыць шэраг фундаментальных прац, па якіх вучы-



Ю. Вейс.



А. Кедрэ-Зішман.



С. Годнеў.



У. Пічэта.



А. Фядзюшын.



М. Нікольскі.



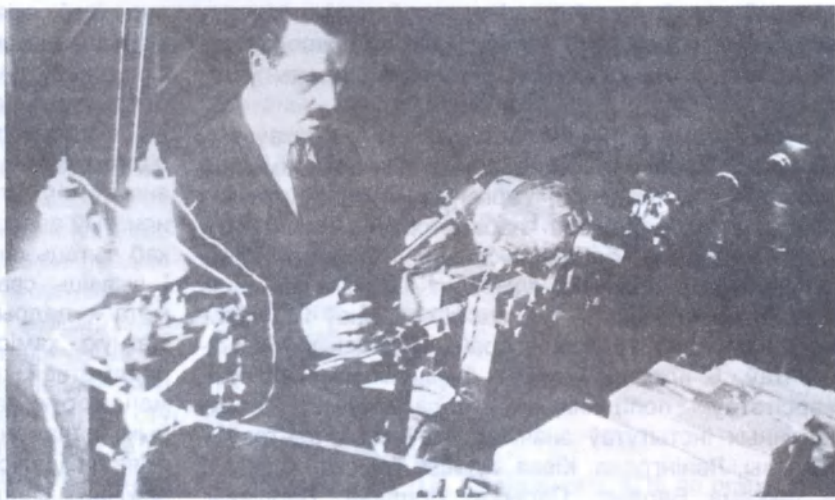
А. Ясінскі.



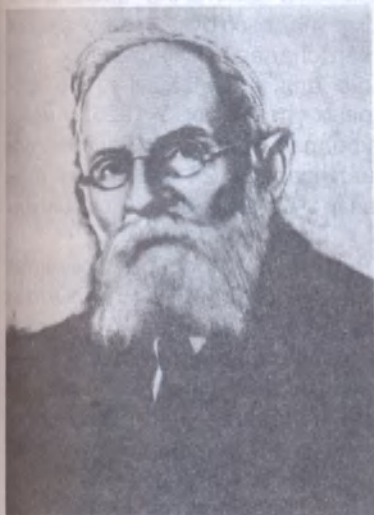
І. Замоцін.



І.Цітоў.



Я.Сіроцін.



У.Шкацэлаў.



П.Бузук.



М.Гарэцкі.

ліся многія пакалённі паталагаанатамаў не толькі ў рэспубліцы, але і за яе межамі.

У Інстытут лясной і сельскай гаспадаркі таксама прыехалі вучоныя з Расіі і Украіны — больш за 22 чалавекі. Гэта прафесары з Харкава М.Мышкін (фізіка), І.Калугін (заатэхніка), М.Колакалаў (хімія), Д.Саноцкі (анатомія), У.Шкацэлаў (хімія і лясная тэхналогія); з Іванава-Вазнясенска — У.Касаткін (глебазнаўства), з Варонежа — А.Ключароў (прыватнае земляробства), з Украіны — М.Бяляеў (матэматыка), М.Макараў (сельскагаспадарчая эканоміка і арганізацыя)¹⁴.

Рэктарам інстытута быў прызначаны А.Кірसानаў, які прыехаў з Іванава-Вазнясенска. Ён нарадзіўся ў Саратаўскай губерні, скончыў Берлінскую сельскагаспадарчую акадэмію і Нова-Аляксандраўскі інстытут сельскай гаспадаркі, апублікаваў каля 100 навуковых прац, валодаў рускай, французскай і англійскай мовамі¹⁵.

Вучоныя, якія прыехалі, зрабілі шмат для станаўлення новых, эфектыўных форм арганізацыі да-

следчага працэсу, стварэння матэрыяльна-тэхнічнай базы, якая стымулявала перспектыўныя ў народнагаспадарчым плане распрацоўкі для падрыхтоўкі навуковых і навукова-педагагічных кадраў.

Аднак папайненне кваліфікаванымі кадрамі ВНУ і навукова-даследчых інстытутаў мела стыхійны характар, высокай была цяжучасць кадраў. Так, у справаздачы пра стан народнай адукацыі рэспублікі за 1928 г. адзначалася: “Беднасць БССР высокакваліфікаванымі навуковымі кадрамі, неспрыяльныя ўмовы для іх навуковай працы (адсутнасць архіваў, лабараторый, кабінетаў, багатых бібліятэк і г.д.) сталі значнай перашкодай пры запаўненні штатнымі адзінкамі Інстытута беларускай культуры. Некаторыя інстытуты (геалагічны, кафедра батанікі, фізіялогіі, гісторыі народнай гаспадаркі і інш.) да гэтага часу не мелі неабходных, вызначаных штатамі, навуковых супрацоўнікаў. Тут адыгралі ролю і нізкія стаўкі высокакваліфікаваных работнікаў; на гэтых стаўках работнікі з РСФСР не хацелі ехаць праца-

ваць. З гэтай мэтай прыйшлося ўводзіць сістэму сумяшчальніцтва, што, безумоўна, адбілася на характары і тэмпах навукова-даследчай працы ўстановаў...¹⁶

Адкрытаму ў 1933 г. Беларускаму дзяржаўнаму інстытуту народнай гаспадаркі вялікую дапамогу ў забеспячэнні кадрамі, арганізацыі навучальнага працэсу, абсталяванні лабараторый і кабінетаў, камплектаванні бібліятэкі аказвалі вышэйшыя навучальныя ўстановы Расіі і Украіны¹⁷. У тым жа годзе прафесарска-выкладчыцкі састаў налічваў 100 чалавек, у тым ліку 14 прафесараў, 34 дацэнты, 46 асістэнтаў, 6 інжынераў. Яны былі выпускнікамі ўніверсітэтаў, політэхнічных, педагагічных і эканамічных інстытутаў значных навуковых цэнтраў — Масквы, Ленінграда, Кіева, Адэсы, Томска, Харкава, а таксама Берліна, Парыжа, Лондана, Варшавы, Дрэздэна і іншых гарадоў Заходняй Еўропы.

У Інстытут торфу Беларускай акадэміі навук з Масквы былі запрошаны высокакваліфікаваныя спецыялісты па пытаннях тэхналогіі і механізацыі тарфяной вытворчасці І.Блох, В.Гарачкін, па праблемах хіміі і хімічнай перапрацоўкі торфу — Б.Клімаў і У.Ракоўскі. Пазней усе яны былі абраныя членамі-карэспандэнтамі АН БССР¹⁸.

Да сярэдзіны 1920-х гг. былі створаны неабходныя ўмовы для падрыхтоўкі навуковых супрацоўнікаў. З 1925 г. пачынаецца прыём у аспірантуру пры вышэйшых навучальных установах. Гэта, безумоўна, з'явілася моцным стымулам развіцця маладой беларускай навукі, павышэння яе кваліфікацыйнага ўзроўню. Кіраўніцтва Наркамасветы рэспублікі аказвала дапамогу ў асноўным метадычнага і арганізацыйнага характару. Адначасова актывізавалася практычная дзейнасць ВНУ і навуковых устаноў па паляпшэнні кадравага патэнцыялу.

Для больш арганізаванага вырашэння праблемы падрыхтоўкі навуковых кадраў лепшых выпускнікоў пакідалі пры кафедрах. Пачалі з Беларускага інстытута сельскай і лясной гаспадаркі. На пасяджэнні савета інстытута 27 верасня 1923 г. пад старшынствам рэктара прафесара А.Кірسانова было разгледжана пытанне “Аб супрацоўніках пры кафедрах”¹⁹. Было прынята рашэнне: арганізаваць пры кафедрах “інстытут супрацоўнікаў” з ліку найбольш здольных студэнтаў. Колькасць іх павінна была вызначацца ў залежнасці ад характару навуковых работ. Аднак выказвалася пажаданне, каб іх агульная колькасць не перавышала 30—40 чалавек. Найбольш здольныя студэнты павінны былі дапамагаць прафесарам і выкладчыкам у правядзенні практычных заняткаў. У 1925 г. было распрацавана “Палажэнне аб навуковых стыпендыятах”, якія павінны былі рыхтавацца да выкладчыцкай і навуковай дзейнасці па спецыяльнасцях сельскай і лясной гаспадаркі.

Рашэннем Наркамзема БССР ад 12 мая 1925 г. былі зацверджаны “Асноўныя палажэнні аб пакіданні пры Беларuskім дзяржаўным інстытуце сельскай і лясной гаспадаркі асоб, якія закончылі інстытут, для падрыхтоўкі да навуковай працы”²⁰. Згодна з ім, стыпендыяты выбіраліся з ліку вы-

пускнікоў, якія абаранілі дыпломныя работы, атрымалі званне вучонага агранома або лесавода і мелі схільнасць да навуковай працы. Навуковымі стыпендыятамі маглі выбірацца і асобы, якія працавалі на вытворчасці, але закончылі інстытут. Тэрмін падрыхтоўкі да навуковай і педагагічнай працы вызначаўся ў 2 гады. За гэты тэрмін стыпендыят павінен быў авалодаць беларускай і замежнымі мовамі, каб чытаць літаратуру, вывучаць навуковыя метады, і выявіць свае творчыя магчымасці. Канчатковая мэта — падрыхтоўка дысертцыі і падача яе ў прадметную камісію. Пры зацвярджэнні справаздачы прадметнай камісіяй агаворвалася магчымасць камандзіроўкі за мяжу тэрмінам на 1 год²¹. “Асноўнымі палажэннямі...” вызначалася колькасць асоб, якія пакідаліся для падрыхтоўкі: 4 — па агранамічных спецыяльнасцях, 3 — па лясных і 2 — па агульных прадметах (глебазнаўства, энтамалогія, фітапаталогія).

Рашэннем Наркамзема фактычна вызначалася комплексная праграма падрыхтоўкі кваліфікаваных работнікаў у сельскагаспадарчых інстытутах, што мела важнае значэнне для арганізацыі гэтага працэсу і ў іншых навуковых установах. У 1926/27 навучальным годзе на кафедрах Беларускай сельскагаспадарчай акадэміі налічвалася 24 навуковыя стыпендыяты, якія ў сувязі з арганізацыяй аспірантуры з 1 кастрычніка 1927 г. сталі аспірантамі²².

Пачынаючы з 1925 г. па просьбе кіраўніцтва БДУ Наркамасветы пачаў пакідаць для падрыхтоўкі нацыянальных кадраў, якія б займаліся навуковай дзейнасцю (мэнавіта даследаваннем гісторыі Беларусі) найбольш здольных выпускнікоў сацыяльна-гістарычнага аддзялення педагагічнага факультэта. Пра гэта сведчыць пісьмо Галоўнага ўпраўлення прафесіянальнай адукацыі кіраўніцтву ўніверсітэта ад 18 снежня 1925 г.: “Галоўупрпрафтэхадукцыі НКА. На аснове адклікання супрацоўнікаў ўніверсітэта, якія закончылі педфак БДУ, тт.Бурдзейку і Забелу адкамандзіраваць у распараджэнне ўніверсітэта для навуковай дзейнасці. Тт. Бурдзейку і Забелу ўзяць на ўтрыманне Наркамасветы. Просьба да Кіраўніцтва ўніверсітэта распрацаваць план навуковай работы для іх і тэрмін яго заканчэння. Паводле меркавання Галоўупрпрафадукцыі, тт. Бурдзейка і Забела павінны займацца выключна навуковай працай і іх не трэба загружаць ніякай навучальнай працай па ўніверсітэту. Галоўная мэта — падрыхтоўка работнікаў высокай кваліфікацыі ў кароткі тэрмін. Нам. Наркамасветы Валасевіч”²³. Бурдзейка і Забела былі залічаны ў аспірантуру з 1 снежня 1925 г. на кафедру беларускай гісторыі (кіраўнік У.Пічэта), адначасова ў аспірантуру на кафедру права была залічана А.Таўсталес. У ліку першых аспірантаў былі таксама К.Көрнажыцкі, Т.Сцяпанаў. У 1925/26 гг. у аспірантуры вучыліся 4 чалавекі, у 1926 — 7 і ў 1927 г. — 24 чалавекі. З іх на факультэце права і прыродазнаўства вучыліся 3 чалавекі, на тэарэтычных кафедрах медыцынскага факультэта — 5, на педагагічным факультэце — 17 чалавек²⁴.

Каб палепшыць мэтанакіраваны адбор у аспірантуру, 5 чэрвеня 1926 г. дэканат педагогічнага факультэта звярнуўся да прафесараў факультэта з просьбай даць звесткі пра студэнтаў IV курса, якія былі “найбольш паспяховыя ў акадэмічных адносінах”. Вось прыклады. Прафесар Я.Сіроцін пісаў: “...Што датычыцца пакідання пры кафедрах, то для гэтага ў гэтым годзе, як гэта зрабіла заключэнне ўся фізіка-матэматычная прадметная камісія, у цэлым няма зручных умоў: няма дастатковай літаратуры, асабліва па фізіцы, няма магчымасці праводзіць эксперыментальную працу з-за адсутнасці падыходзячага абсталявання і, нарэшце, няма падыходзячага матэрыялу сярод студэнцтва: ніхто не валодае замежнымі мовамі, а галоўнае, ні ў кога няма ярка акрэсленага жадання ўдасканальвацца ў галіне фізікі для далейшай навуковай дзейнасці...”²⁵.

Прафесар М.Гайдукоў адзначаў: “З прычыны пашырэння кафедры батанікі ў тых адносінах, што яна акрамя навучальнай становіцца і даследчай, неабходна пакідаць аднаго студэнта, які закончыў у гэтым годзе. Кандыдатам з’яўляецца студэнтка В.Зверава па наступнай аснове: 1. Бясспрэчная здольнасць да навуковай працы. 2. Здольнасць да паглыбленай, сканцэнтраванай, дакладнай і акуртанай работы сустракаецца так рэдка. 3. Здольнасць хутка асвойваць прадмет і арыентавацца ў ім...”²⁶. Прафесар А.Фядзюшын: “...Студэнт І.Сяржанін паспяхова займаўся заалогіяй і высветліў здольнасць самастойна разбірацца ў пытаннях, якія патрабуюць назіральнасці і крытычных адносін да “ізвечных”, г.зн. “агульнапрынятых” дадзеных у галіне біялогіі птушак. У час экспедыцыі І.М.Сяржанін праявіў сябе ў вышэйшай ступені актыўным удзелам у работах, якія яму даручаюць, з нязменнай знаходлівасцю абставінам выконваючым тое або іншае заданне. Даволі хутка т. Сяржанін добра азнаёміўся з мясцовай фаунай птушак і млекакормячых...”²⁷. Прафесар М.Нікольскі: “Сваімі здольнасцямі, умённем карыстацца навуковым метадам і цікавасцю да работы вылучаўся: Брук, Кернажыцкі, Мышко, Скардзіс, Сапуноў...”²⁸.

Мя мелі магчымасць прасачыць далей іх лёсы. Так, В.Зверава спецыялізавалася ў галіне батанікі, была прынята ў аспірантуру ў 1927 г., затым па палітычных матывах з 1 лістапада 1929 г. звольнена з пасады “як дачка папа, не парываўшая сувязі з ім”²⁹. К.Кернажыцкі з 1927 па 1930 г. вучыўся ў аспірантуры БДУ, працаваў старшым навуковым супрацоўнікам у Інстытуце гісторыі АН БССР, дацэнтам БДУ. Даследаваў гісторыю генезісу капіталізму ў Беларусі. Апублікаваў 3 манаграфіі і шэраг артыкулаў. Рэпрэсіраваны ў 1937 г. В.Скардзіс з 1927 па 1930 г. таксама вучыўся ў аспірантуры. Спецыялізаваўся па гісторыі літоўскіх пасяленняў, кандыдат гістарычных навук, працаваў у Інстытуце нацыянальных мэншасцей і Інстытуце гісторыі АН БССР. Рэпрэсіраваны ў 1937 г.³⁰ Выдатным даследчыкам фауны Беларусі стаў І.Сяржанін. Ён скончыў аспірантуру, абараніў кандыдацкую дысертацыю, а

пазней і доктарскую. У 1959 г. абраны членам-карэспандэнтам АН БССР. Зрабіў значны ўклад у фауністыку, заагеаграфію, экалогію. Шмат прац прысвечаны гаспадарчаму значэнню каштоўных відаў млекакормячых. Памёр у 1973 г.³¹.

Шмат выпускнікоў аспірантуры БДУ тых гадоў атрымалі пуцёўку ў вялікую навуку: Т.Бірыч (член-карэспандэнт АН БССР), В.Барысенка (акадэмік АН БССР), А.Воранава (прафесар), П.Герке (акадэмік АН Латвійскай ССР), І.Лушчыцкі (член-карэспандэнт АН БССР), І.Некрашэвіч (прафесар), Л.Фіглоўская (прафесар) і інш.

Заканчэнне будзе.

¹ Силивончик П.П. Деятельность КПБ по осуществлению культурной революции в республике. Мн., 1961; Палуян В.А. Институт белоруской культуры и становление белоруской науки // Весці АН БССР. Сер. грам. навук. 1972, № 6, сс. 104—111; Белорусская советская социалистическая республика. Мн., 1978; Кузнецов Ю.С. Вовлечение интеллигенции в социалистическое строительство (1917—1925 гг.). Мн., 1982; Институт белоруской культуры. Мн., 1993; Нарысы гісторыі Беларусі. Ч. 2. Мн., 1995;

² Белорусская сельскохозяйственная академия: 150 лет. Мн., 1990, сс. 86—87.

³ Академик Т.Н.Годнев: Воспоминания современников. Мн., 1997, с. 19.

⁴ Нацыянальныя архіў Рэспублікі Беларусь (далей — НА РБ), ф. 42, воп. 1, спр. 1868, а. 78.

⁵ Цэнтральны навуковы архіў НАН Беларусі (далей — ЦНА НАНБ), ф. 67, воп. 1, спр. 4, а. 200.

⁶ НА РБ, ф. 42, воп. 1, спр. 1869, а. 146 адв.

⁷ Академик В.И.Пичета: Страницы жизни. Мн., 1981, с. 12.

⁸ НА РБ, ф. 205, воп. 1, спр. 59, аа. 1—74.

⁹ Сапажкоў Ю. Першы універсітэт Беларусі. Мн., 1971, сс. 14—15.

¹⁰ НА РБ, ф. 205, воп. 1, спр. 145, аа. 6—7.

¹¹ Матэрыялы да 100-годдзя з дня нараджэння Міколы Шчакаціхіна. 1896—1940 гг. Мн., 1996, с. 28.

¹² Іофэ Э.Р. Таленавіты педагог, лектар і выхавальца // Адукацыя і выхаванне, 1997, № 6, сс. 115—116.

¹³ НА РБ, ф. 4, воп. 29, спр. 571, а. 137.

¹⁴ Красовский Н.И. Высшая школа Советской Белоруссии. Мн., 1972, с. 80.

¹⁵ ЦНА НАНБ, ф. 67, воп. 1, спр. 7, а. 3.

¹⁶ НА РБ, ф. 42, воп. 1, спр. 1941, а. 3.

¹⁷ Белорусский государственный институт народного хозяйства им. В.В.Куйбышева. Мн., 1983, сс. 17—18.

¹⁸ Институт торфа АН БССР. Мн., 1983, с. 8.

¹⁹ НА РБ, ф. 209, воп. 1, спр. 73, а. 1.

²⁰ Записки Белорусского государственного института сельского и лесного хозяйства. Вып. 7. Мн., 1925, с. 424.

²¹ НА РБ, ф. 209, воп. 1, спр. 121, а. 163.

²² Белорусская сельскохозяйственная академия: 125 лет (очерки истории). Мн., 1965, с. 46.

²³ НА РБ, ф. 205, воп. 3, спр. 2917, а. 11.

²⁴ Там жа, ф. 42, воп. 1, спр. 1869, а. 274.

²⁵ Там жа, ф. 205, воп. 1, спр. 228, а. 1 адв.

²⁶ Там жа, а. 3 адв.

²⁷ Там жа, а. 7—7 адв.

²⁸ Там жа, а. 10.

²⁹ Там жа, спр. 369, а. 9.

³⁰ Возвращенные имена: Сотрудники АН Беларуси, пострадавшие в период сталинских репрессий. Мн., 1997, сс. 57—58, 99.

³¹ Академия наук Белорусской ССР. Мн., 1979, с. 583.