

МИНИСТЕРСТВО НАУКИ И ВЫСШЕГО ОБРАЗОВАНИЯ
РОССИЙСКОЙ ФЕДЕРАЦИИ

Федеральное государственное автономное образовательное
учреждение высшего образования
«ЮЖНЫЙ ФЕДЕРАЛЬНЫЙ УНИВЕРСИТЕТ»

Академия психологии и педагогики

НОЦ «Развитие личности в контексте культуры и образования»

**ЛИЧНОСТЬ В КУЛЬТУРЕ И ОБРАЗОВАНИИ:
ПСИХОЛОГИЧЕСКОЕ СОПРОВОЖДЕНИЕ,
РАЗВИТИЕ, СОЦИАЛИЗАЦИЯ**

МАТЕРИАЛЫ
VII ВСЕРОССИЙСКОЙ НАУЧНО-ПРАКТИЧЕСКОЙ КОНФЕРЕНЦИИ
С МЕЖДУНАРОДНЫМ УЧАСТИЕМ
(12–13 декабря 2019 года)

Под общей редакцией А.В. Черной

Ростов-на-Дону – Таганрог
Foundation
2019

УДК [159.9+316]:[37.013.42+331.54+8](063)

ББК 74.6я43

Л666

*Печатается за счет средств
Программы развития Академии психологии и педагогики
Южного федерального университета*

Л666 **Личность в культуре и образовании: психологическое сопровождение, развитие, социализация: материалы VII Всероссийской научно-практической конференции с международным участием (12–13 декабря 2019 года) / Южный федеральный университет; под общ. ред. А.В. Черной. – Ростов н/Д; Таганрог: Foundation, 2019. – 622 с. ISBN 978-5-4376-0196-9**

Предлагаем Вашему вниманию материалы VII Всероссийской научно-практической конференции с международным участием, ежегодно проводимой на базе Южного федерального университета. Структура сборника систематизирована в десяти тематических секциях, включая пленарную сессию. Содержание публикаций носит междисциплинарный характер, охватывает вопросы развития, социализации, социальной адаптации личности в пространстве культуры, образования, языка в различных сферах жизнедеятельности. В конференции приняли участие преподаватели, обучающиеся ВУЗов России, республик Беларуси, Украины, Казахстана, Саха и Татарстана, а также Канады, Австралии; специалисты, работающие в сфере практической психологии и образования – педагоги, психологи, дефектологи, логопеды, социальные педагоги.

Материалы сборника адресованы специалистам в области психологии, социальной работы, межкультурного взаимодействия; педагогов всех специальностей и уровней образования; аспирантов, студентов и всех интересующихся актуальными проблемами развития личности.

Статьи публикуются в авторской редакции.

ISBN 978-5-4376-0196-9

УДК [159.9+316]:[37.013.42+331.54+8](063)

ББК 74.6я43

© Южный федеральный университет, 2019
© НОЦ «Развитие личности в контексте культуры и образования», 2019

<i>Дорошева Е.А.</i>	
Особенности взаимосвязи механизмов регуляции эмоций и эмоционального отношения к ребенку у матерей детей с расстройствами аутистического спектра	551
<i>Мозговая Н.Н., Костомарова П.Р.</i>	
Социально-педагогическое сопровождение родителей детей-инвалидов	558
<i>Мюллер Е.В.</i>	
Социализация подростков и молодых людей с ментальной инвалидностью	562
<i>Русакович И.К., Тарасенко С.В.</i>	
Особенности социализации ребенка с нарушением слуха в семьях слышащих и неслышащих родителей	567
<i>Рюмишина Л.И., Сударкина Л.С.</i>	
Проблемы социальной изоляции одаренных детей.	577
<i>Сеина Т.Ю., Рыжова О.С.</i>	
Системный и комплексный подходы к психолого-педагогическому сопровождению школьников с ОВЗ в условиях инклюзивного образования	584
<i>Симонова С.Г., Беликова Н.К., Рыжова О.С.</i>	
Социальный проект «Особушки» как форма социализации детей с РАС (расстройством аутистического спектра).	592
<i>Соколова Н.А., Быченков К.С.</i>	
Профилактика конфликтов в диаде «педагог-ребенок» в организации для детей-сирот и детей, оставшихся без попечения родителей.	601

ОСОБЕННОСТИ СОЦИАЛИЗАЦИИ РЕБЕНКА
С НАРУШЕНИЕМ СЛУХА
В СЕМЬЯХ СЛЫШАЩИХ И НЕСЛЫШАЩИХ РОДИТЕЛЕЙ

*Русакович Ирина Кузьминична,
Тарасенко Светлана Валерьяновна*

*Белорусский педагогический университет имени Максима Танка,
г. Минск*



Аннотация. В статье рассматриваются научно-теоретические и прикладные аспекты проблемы социализации ребенка в условиях слуховой депривации, характеризуется специфика становления коммуникативной и личностной сфер ребенка с нарушением слуха, воспитывающегося в семьях слышащих и неслышащих родителей. Описываются выявленные путем анкетирования особенности принятия факта рождения ребенка с нарушением слуха слышащими и глухими родителями, варианты их самовосприятия и самоидентификации. Обосновывается важная роль учета фактора наличия или отсутствия слуха родителей при взаимодействии учреждений образований с семьями, выборе форм и методов их психолого-педагогического сопровождения, а также планирования и организации коррекционно-развивающей работы с неслышащими детьми.

Ключевые слова: слуховая депривация, безбарьерная среда, семья, коммуникация, социализация.

FEATURES OF SOCIALIZATION
OF A CHILD WITH HEARING IMPAIRED
IN FAMILIES OF HEARING AND DEAF PARENTS

*Rusakovich Iryna,
Tarasenko Sviatlana*

Belarusian State Pedagogical University named after M. Tank, Minsk



Abstract. The article describes the developmental features of hearing-impaired children who are brought up in families of hearing and inaudible parents.

Communication issues of with hearing impaired children are also discussed. In addition, an empirical research method is disclosed – a questionnaire. The results obtained are described and Differentiated recommendations for parents are highlighted.

Keywords: deaf, barrier-free environment, family, communication, socialization.

Одним из показателей экономической зрелости и нравственного развития любого общества во все исторические периоды выступало отношение к людям с особенностями психофизического развития (ОПФР). В течение последних двухсот лет отношение к ним менялось от обычного ухода и содержания до создания системы учреждений для содержания и получения образования детьми-инвалидами; реабилитации лиц, ставшими инвалидами уже в зрелом возрасте. В большинстве цивилизованных стран мира функционируют общественные организации, которые выступают за улучшение условий качества жизни инвалидов, за дальнейшее развитие социальной политики в отношении к лицам с ОПФР. В последние десятилетия активно развивается интеграция и включение инвалидов в полноценную жизнь общества, признание их прав, переоценка возможностей в самореализации и раскрытии личностного потенциала.

В мае 2008 г. вступил в силу важнейший международный документ – Конвенция ООН о правах инвалидов. Она призывает страны к решению задач безбарьерной среды – системы физической доступности как общественных зданий, спортивных сооружений, культурных мест отдыха, так и коммуникации, информации, средств передвижения. Большое значение уделяется организации помощи первому институту социализации ребенка, родившемуся с нарушениями развития, – это семье [1 ; 3; 5].

В отношении каждой категории инвалидности существует своя специфика организации психолого-педагогического сопровождения с учетом потребностей и особенностей конкретной формы дизонтогенеза ребенка. На это обращали внимание

в своих работах В.А. Вишневский, Т.Н. Волковская, Б.А. Воскресенский, А.И. Захарова, Р.В. Майрамян, И.И. Мамайчук, Е.М. Мастюкова, М.С. Певзнер, М.М. Семаго, В.В. Ткачева, Н.Н. Школьников и др., отмечая целесообразность разработки различных видов поддержки семей, находящихся в особом положении [4 ; 5; 6].

В контексте проблемы социализации ребенка со слуховой депривацией, кроме общих факторов (время и степень потери слуха, время и качество слухопротезирования, индивидуальные особенности ребенка и др.), влияющих на эффективность включения неслышащего в разносторонние отношения с окружающим миром, особую роль приобретает фактор наличия или отсутствия слуха у родителей, воспитывающей такого ребенка.

Следует отметить, что в современной психолого-педагогической литературе представлены отдельные аспекты проблемы социализации детей с нарушениями слуха в семьях, которые касаются организации коррекционно-развивающей помощи, подчеркивается ее актуальность и необходимость тесного взаимодействия родителей с сурдопедагогами. Л.С. Выготский в дошкольном этапе специального обучения видел «начальную точку системы социального воспитания глухонемых детей». Т.А. Григорьева в своих работах обосновала содержание семейно-бытовой компетенции – как одной из основных содержательных линий образовательной области стандартов специального образования «Социально-бытовая адаптированность» (1998), проект которых в структуре образовательной области включил описание семейно-бытовой, коммуникативной, социокультурной, субъектной, гражданско-правовой и саногенной компетенций [2].

В целом анализ психолого-педагогических исследований дает основание утверждать, что основа общечеловеческих и культурно-национальных ценностей личности формируется преимущественно в процессе внутрисемейного взаимодействия ребенка с родителями и близкими взрослыми, другими членами семьи [1; 3; 5]. Однако специального изучения про-

блемы социализации ребенка с нарушением слуха в семьях слышащих и неслышащих родителей до настоящего времени в Республике Беларусь не проводилось. Результаты исследований свидетельствуют, что количество детей с особенностями психофизического развития неуклонно растет, довольно часто дети с нарушением слуха появляются в семьях слышащих родителей, которые «не готовы» к его воспитанию. Существуют ли особенности социализации ребенка в семье неслышащих родителей, как они взаимодействуют с учреждениями образования в вопросах воспитания и развития своего неслышащего ребенка, как организуют коррекционно-развивающую среду для него в домашних условиях?

В нашем исследовании была предпринята попытка ответить на эти вопросы и проанализировать в целом *опыт* взаимодействия учреждений образования с семьями слышащих и неслышащих родителей с использованием специально разработанной анкеты и метода наблюдения.

К участию в опросе были привлечены 102 респондента – родители и сурдопедагоги, взаимодействующие в коррекционно-образовательном процессе. Из них, 87 опрошенных – родители: 18 без нарушения слуха и 69 с нарушением слуха, а также 15 практикующих дефектологов (10 сурдопедагогов дошкольных учреждений и 5 работающих в школе).

Исследование проводилось в г. Минске на базе государственных учреждений образования: «Средняя школа № 91 г. Минска имени Хосе Марти» и «Республиканский центр реабилитации детей с нарушением слуха».

В качестве самоидентификации родители, участвующие в опросе, могли выбрать категорию, к которой они себя относят. В результате получены данные, которые указывают на то, что 8 родителей детей дошкольного возраста (из 40 опрошенных) относят себя к категории слышащих, соответствующей в анкете выбору «слух норма» (20 % от общего количества респондентов), 16 человек (40 %) – к «слабослышащим», 11 родителей (28 %) – к «неслышащим» и 5 человек (12 %) – к «глухим».

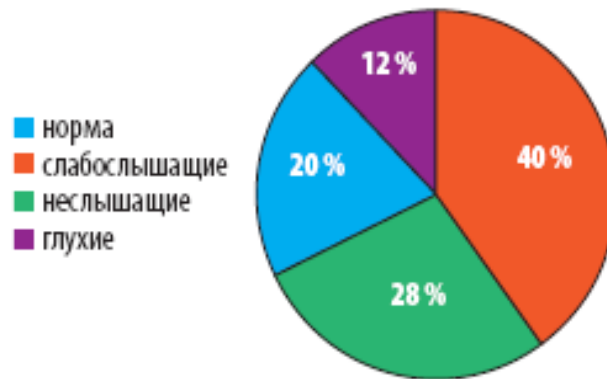


Рис. 1. Характеристика состояния слуха и самовосприятия родителей детей с нарушением слуха дошкольного возраста

Такая же тенденция сохранилась и у родителей детей с нарушением слуха, являющихся учащимися школы. Таких респондентов в анкетировании было 47 человек.



Рис. 2. Характеристика состояния слуха и самовосприятия родителей детей с нарушением слуха школьного возраста

Как видно из рис. 2, из участников опроса к категории «слух норма» себя отнесли 10 человек (21 %). С потерей слуха анкетировались 37 (79 %) родителей школьников, из них отнесли себя к категориям «слабослышащие» – 29 человек (62 %), «неслышащие» – 5 родителей (11 %), «глухие» – 3 человека (6 %). Таким образом, участники анкетирования распределились по фактору наличия – отсутствия слуха в обеих выборках равномерно и в

целом согласно медицинской этиологии нарушения слуха, по которой в 65–75 % случаев фиксируется наследственные причины глухоты и в 25–35 % – приобретенные в результате заболеваний, интоксикаций и травм. В нашем исследовании стало очевидно, что респонденты с нарушением слуха не относятся отрицательно к термину «глухие», а используют его для обозначения своего статуса наряду с термином «неслышащие».

Как показали результаты анкетирования, факт рождения ребенка с нарушением слуха также по-разному воспринимается и переживается родителями разных категорий.

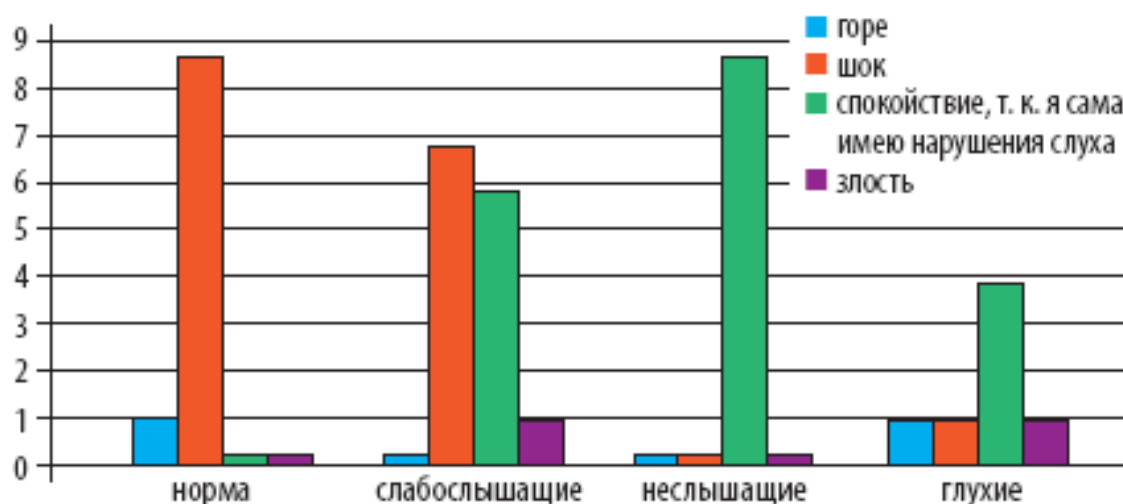


Рис. 3. Эмоции родителей дошкольников с нарушением слуха

Как видно из рис. 3 и 4, слышащие родители испытывают только отрицательные эмоции (горе и шок). Большинство родителей с нарушением слуха выбирали ответы, свидетельствующие о готовности к такой ситуации в их семье. Эти факты могут рассматриваться как стартовые, необходимые для учета и анализа при организации работы по психолого-педагогическому сопровождению семей детей с нарушением слуха, как в дошкольных учреждениях, так и в школах. Выявленные исходные установки, самоидентификация и отношение самих родителей к своему состоянию и к состоянию своего ребенка подтверждают гипотезу, что на процесс социализации в условиях слуховой депривации влияет фактор наличия или отсутствия нарушений слуха у членов семей.

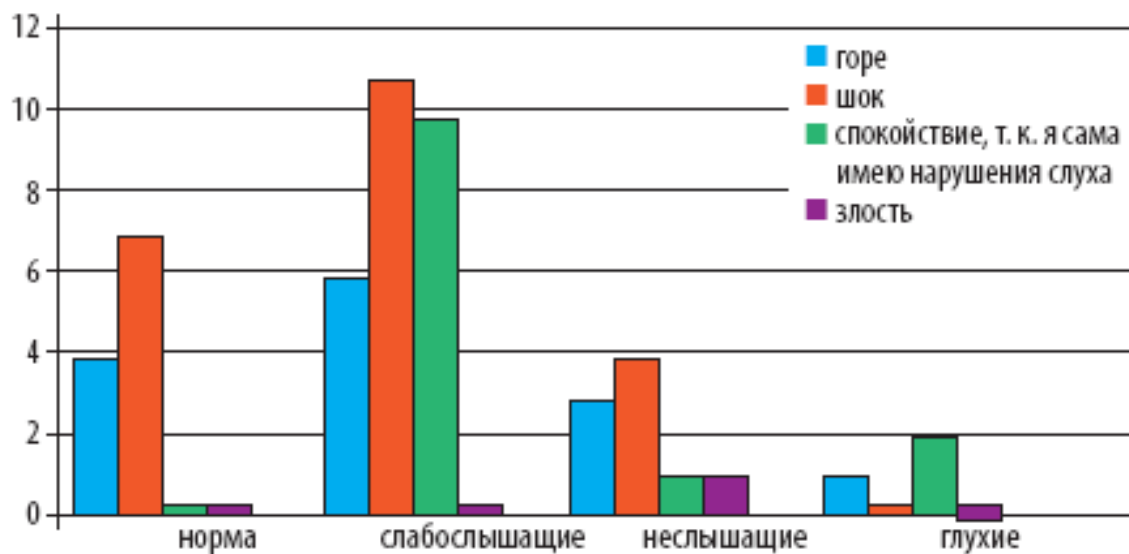


Рис. 4. Эмоции родителей школьников с нарушением слуха

В современной сурдопедагогике и сурдопсихологии активно разрабатываются направления сотрудничества семьи и учебных заведений по различным аспектам социализации детей с нарушениями слуха, однако практические вопросы формирования основ социальной жизни с учетом специфики семейного воспитания (в частности – фактора наличия или отсутствия слуха родителей) остаются без должного внимания. Наблюдения и анализ анкетных данных подтверждают, что на практике осуществление дифференцированного подхода в психолого-педагогическом сопровождении семей детей с нарушением слуха интуитивно и стихийно.

На основании проведенного анализа проблемы мы установили следующие особенности развития детей с нарушением слуха в семьях слышащих: при эффективной настройке слуховых аппаратов, способствующей компенсации потери слуха, и поддержке речевой среды дома, у них лучше формируется произносительная сторона речи. Но вместе с тем отмечается «вакуум общения» (З. Прильвиц и др.), скованность, нерешительность во взаимодействии, торможение в развитии волевых качеств личности и самооценки [4]. В поведении слышащих родителей отмечаются крайности, завышенный или заниженный уровень притязаний, гипер- или гипоопека, связанные с неправильной оценкой воз-

возможностей своих детей, имеющих нарушения слуха. Кроме того, слышащие родители длительно и болезненно переживают факт рождения и принятия ребенка с нарушением слуха.

У неслышащих родителей не наблюдается остроты проблемы принятия глухоты ребенка, они нередко не считают это вообще дефектом. В семьях неслышащих формируются «более близкие межличностные отношения» (Н.В. Мазурова; Б. Паттерн и др.), «богатый эмоциональный опыт» и общение, идентичные формирующему в норме (В. Петшак и др.); развиваются лидерские качества (Т.Н. Прилепская) [4]. У родителей с нарушением слуха по-другому происходит самоидентификация – становление особого мироощущения и восприятия себя как «слышащего» – члена слышащего макросоциума или как неслышащего – представителя сообщества глухих, имеющих традиции и культуру своего микросоциума.

Однако, в свою очередь, у глухих родителей отмечаются свои сложности и особенности социализации, обусловленные, как и у их неслышащих детей, недоразвитием всех сторон речи (особенно – произносительной стороны), и как следствие, нарушением социальных контактов с окружающим миром.

Ресурсы и потенциал семей неслышащих родителей в организации речевой среды дома со своими неслышащими детьми явно не оцениваются и не анализируются в должной степени, не учитываются особенности развития ребенка в условиях словесно-жестового билингвизма, не уделяется внимания использованию коррекционно-развивающего потенциала формирующихся средств жестового языка в становлении словесной речи.

Поэтому обоснованно в работе учебных заведений планировать профилактическую и консультационную работу дифференцированно. С семьями слышащих – направленную на понимание и осознание родителями возможностей и потребностей своего неслышащего ребенка, преодоление стрессовой ситуации факта рождения ребенка с нарушением слуха, а также на анализ последствий неправильного воспитания в семье.

Родителям с нарушением слуха на данном этапе важно донести мысль о целесообразности систематической работы дома по

развитию слухового восприятия и устной речи своих детей. При взаимодействии с этими семьями целесообразно продумывать и целенаправленно разрабатывать средства поддержки слухоречевой среды дома, учитывая дефицит возможности контроля и самоконтроля слухового развития и акцентируя возможность интенсификации развития навыка чтения с губ, привития интереса к чтению.

Специалистам необходимо рекомендовать родителям продуктивнее использовать дактильную и письменную формы коммуникации в общении со своим ребенком, определить этапы привлечения и взаимодействия различных видов речи (в том числе жестовой) для их эффективного комплексирования в речевом развитии неслышащего. Как свидетельствуют результаты анкетирования и данные наблюдения, родители – как слышащие, так и неслышащие, пользуясь всеми видами речи, мало задумаются об их оптимальном соотношении в развитии коммуникативной деятельности своих глухих детей.

Это направление психолого-педагогического сопровождения семей многоаспектно, связано с системой, принципами и методикой коррекционно-развивающей работы с детьми с нарушением слуха, достаточно широко обсуждается в сурдопедагогике. Вместе с тем становится понятно, что реализация системы помощи семьям, воспитывающим ребенка с нарушением слуха, дифференцированно – слышащим и неслышащим – вопрос перспективный и требующий дальнейшего внимательного изучения.

Литература

1. Богданова В.В. Траектории социализации современного студенчества // Феномены сообразной и неадаптивной социализации. Социология: электронный журнал «Знание. Понимание. Умение» – 2009. – № 3 . Архивировано 24 февраля 2019.
2. Григорьева Т.А. Временной государственный образовательный стандарт «Социально-бытовая адаптированность» // Дефектология. – 1998. – № 3, 4.

3. Мудрик А.В. Социализация человека: учеб. пособ. – М.: Академия, 2004. – 304 с.
4. Русакович И.К. Учет психологических особенностей глухих учащихся из семей, слышащих и неслышащих родителей в образовательном процессе // Состояние и перспективы развития коррекционного образования: сб. научн. тр. / под ред. О.В. Гаврилова, В.И. Спивака. – Вып. XXIII: в 3-х ч. – Ч. 3. – Каменец-Подольский: Медобори–2006. – 2013. – С. 255–263.
5. Теоретические и прикладные аспекты педагогической и социальной психологии: мат-лы III республик. студен. науч.-практ. конфер. – Мн.: БГПУ им. М. Танка. – 2002. – 124 с.
6. Чичкова Т.И. Социализация детей с нарушением слуха в современном обществе [Электронный ресурс] // Молодой ученый. – 2016. – № 26. – С. 705–708. URL <https://moluch.ru/archive/130/36053/> (дата обращения: 05.02.2019).

Научное издание

**ЛИЧНОСТЬ В КУЛЬТУРЕ И ОБРАЗОВАНИИ:
ПСИХОЛОГИЧЕСКОЕ СОПРОВОЖДЕНИЕ,
РАЗВИТИЕ, СОЦИАЛИЗАЦИЯ**

**МАТЕРИАЛЫ
VII ВСЕРОССИЙСКОЙ НАУЧНО-ПРАКТИЧЕСКОЙ КОНФЕРЕНЦИИ
(12–13 ДЕКАБРЯ 2019 ГОДА)**

Под общей редакцией А.В. Черной

Изд-во «Foundation»

Верстка и оформление
DSM Group (ИП Кубеш И.В).

Сдано в набор 22.12.2019.
Формат 60×84/16. Гарнитура Minion Pro.
Усл. печ. л. 41,96. Заказ 01/20.



г. Ростов-на-Дону, ул. Седова, 9, тел. 263-57-66, 263-13-17
E-mail: dsmgroup@mail.ru

Опубликовано:

Русакович, И.К. Особенности социализации ребенка с нарушением слуха в семьях слышащих и неслышащих родителей / И.К. Русакович, С.В. Тарасенко // Личность в культуре и образовании: психологическое сопровождение, развитие, социализация : материалы VII Всероссийской науч.-практ. конф. (с междунар. участием), 12-13 дек. 2019 г. / Южный федеральный ун-т ; под общ. ред. А.В. Черной. – Ростов на Дону; Таганрог, 2019. – Fondation, 2019. – С. 567 – 576.