

Рис. 3. Перспективная модель направлений деятельности педагога-психолога

формированию психологического здоровья при взаимодействии внешних и внутренних факторов, при этом не только внешние факторы будут преломляться через внутренние, но и внутренние факторы могут модифицировать внешние воздействия.

Список литературы

1. Руководство практического психолога. Психическое здоровье детей и подростков / А. Д. Андреева [и др.]; под ред. М. В. Дубровиной. – М., 1995.
2. Битянова, М. Р. Организация психологической работы в школе / М. Р. Битянова. – 2-е изд., испр. – М.: Совершенство, 1998. – 298 с.
3. Битянова, М. Р. Работа психолога в начальной школе / М. Р. Битянова. – М.: Совершенство, 1998. – 352 с.
4. Гиль, Г. И. Здоровый малыш: здоровьесберегающая педагогическая система [Электронный ресурс] / Г. И. Гиль. – Томск, 2001. – Режим доступа: <http://tomsk.school.edu.ru>. – Дата доступа: 16.12.2007.
5. Психологическая служба в школе – необходимое условие ускоренного формирования мастерства учителя [Электронный ресурс] / В. П. Котокова [и др.] // *Вопр. психол.* – 1988. – № 7. – Режим доступа: <http://www.voppsy.ru/issues>. – Дата доступа: 20.03.2008.
6. Матвеева, О. А. Формы и средства организации комплексной психологической помощи детям младшего и среднего школьного возраста: автореф. дис. ... д-ра психол. наук: Д 501.001.95 / О. А. Матвеева; Рос. гос. гуманитар. ун-т. – М., 2002. – 63 с.
7. Ясвин, В. А. Смена приоритетов [Электронный ресурс] / В. А. Ясвин. – Режим доступа: <http://psy.1september.ru/articlef.php>. – Дата доступа: 12.10.2010.

Н. И. Олифирович, О. Ю. Ермолович

БГПУ, БГМУ, Минск

ПРЕДСТАВЛЕНИЯ СТУДЕНТОВ-МЕДИКОВ О СЕБЕ, ПСИХОЛОГЕ, КЛИЕНТЕ И ПАЦИЕНТЕ

Статья посвящена анализу представлений будущих врачей о психологической помощи. Анализируются образ Я, психолога, клиента и пациента у студентов-медиков. Выявлены стереотипизированные представления о клиентах, отражающие неприня-

ими врачами позиции клиента и нагруженности этого образа собственными. Рекомендовано использование полученных результатов в деятельности

The article is dedicated to the analysis of representations of future doctors about psychological help. The images of I, of the psychologist, of the client and of the patient of future students are analyzed. The stereotyped representations about the clients, reflecting their own projections are revealed. The received results are recommended to use in activity in high schools.

В связи с принятием в Республике Беларусь «Закона о психологической помощи» [1] особую актуальность приобретает проблема сотрудничества между врачами и психологами. Так, все большее количество пациентов, обращающихся за медикаментозным лечением, на самом деле нуждаются лишь в более глубоком понимании самих себя и собственных проблем, а не в помощи профессионального психолога [2]. От представлений врачей о психологической помощи зависит их готовность к сотрудничеству с психологами и к освоению психологических знаний для использования в личной жизни и профессиональной деятельности. Однако представления медиков о профессиональной помогающей деятельности и ее субъектах – психологе и клиенте – остаются практически неизученными.

Для изучения представлений будущих медиков о себе, психологе, клиенте и пациенте нами было проведено эмпирическое исследование с использованием методики «Диагностика межличностных отношений» (ДМО) в адаптации Л. Н. Собчик [3]. Всего в исследовании приняли участие 180 респондентов из медицинских вузов Минска и Витебска в возрасте от 20 до 32 лет: 94 девушки и 86 юношей. Испытуемыми были студенты следующих факультетов БГМУ (по 30 человек с каждого): военно-медицинского (ВМФ); стоматологического (СФ); медико-профилактического (МПФ); лечебного (ЛФ); педиатрического (ПФ). Также в исследовании приняли участие студенты факультета ветеринарной медицины (ФВМ) ВГАВМ в количестве 30 человек.

Респондентам предъявлялась модифицированная инструкция, согласно которой в регистрационном листе отмечались те определения, которые на момент исследования описывают их актуальное Я, а также представления о психологе, его клиенте и о пациенте врача.

Для выявления особенностей изучаемых образов нами использовался подсчет средних показателей для каждого факультета, а также ранговых мест, которые занимает каждый из показателей в исследуемых образах. С целью исследования значимости различий между средними мы использовали двухфакторный дисперсионный анализ (программа STATISTICA).

Вначале нами были проанализированы представления респондентов о себе как личности. Содержательные характеристики образа Я представлены в табл. 1.

Образ Я (средние значения по октантам у студентов разных факультетов)

Ок- тант	Стиль межличностных отношений	Средние значения					СФ
		ВМФ	МПФ	ФВМ	ПФ	ЛФ	
I	Властный- лидирующий	4,66	4,60	5,57	5,57	5,23	5,03
II	Независимый- доминирующий	4,43	5,10	4,73	4,83	4,20	3,63
III	Прямолинейный- агрессивный	4,03	4,70	5,43	5,07	4,93	4,70
IV	Недоверчивый- скептический	2,73	4,20	5,03	4,67	3,33	3,60
V	Покорный- застенчивый	3,06	4,00	5,70	4,90	3,83	4,10
VI	Зависимый- послушный	3,30	3,50	4,23	4,00	2,83	3,80
VII	Сотрудничающий- конвенциональный	3,73	5,00	5,00	4,93	4,00	4,60
VIII	Ответственный- великодушный	4,10	5,50	4,23	4,17	3,90	4,77

В образе Я студентов военно-медицинского факультета преобладают октанты I, II и VIII октанты, лечебного факультета – I, III, II, педиатрического факультета – I, VIII, III. Так, образ Я студентов этих факультетов характеризуется уверенностью в себе, упорством, настойчивостью, независимостью, склонностью перекладывать ответственность на окружающих, упрямством, энергичностью. Несмотря на властные характеристики, прослеживается желание и готовность помогать другим и развитое чувство ответственности. Такие показатели свидетельствуют о том, студенты-медики активно примеряют к своему образу лидирующие характеристики, так как понимают, что в диаде «врач – пациент» им необходимо будет занимать главенство. В тоже время они не забывают о помощи окружающим и ответственности за жизнь других людей, которая будет возложена на них после окончания университета.

Студенты медико-профилактического факультета представляют себя как людей с преобладанием характеристик VIII, II, VII октантов, факультета ветеринарной медицины – V, I, III, а студенты педиатрического факультета – I, III, VII октантов. Очевидно, что актуальный образ Я студентов этих факультетов является достаточно противоречивым. С одной стороны, в нем присутствуют черты лидера (уверенность, независимость, настойчивость), а с другой – скромность, застенчивость и уступчивость, дружеское отношение к окружающим. Данный факт можно объяснить социальной ситуацией, в которой находятся студенты 6 курса. Это этап завершения обучения, уверенность и настойчивость шестикурсников обусловлены достаточно

...своим уровнем теоретических знаний, карьерными устремлениями, готовностью к профессиональной самореализации. В то же время предстоящая смена социального статуса со студента на специалиста, а также отсутствие достаточного количества практических умений снижают их уровень уверенности в себе.

Далее приведены представления респондентов о психологе (табл. 2).

Таблица 2

Образ психолога (средние значения по октантам у студентов разных факультетов)

Ок- тант	Стиль межличностных отношений	Средние значения					
		ВМФ	МПФ	ФВМ	ПФ	ЛФ	СФ
I	Властный- лидирующий	4,23	6,57	5,30	4,83	5,00	6,93
II	Независимый- доминирующий	3,96	4,60	4,03	3,23	2,87	3,03
III	Прямолинейный- агрессивный	4,03	4,30	4,93	4,30	3,13	4,10
IV	Недоверчивый- скептический	2,93	3,13	3,13	3,43	2,73	2,30
V	Покорный- застенчивый	3,43	2,97	4,87	4,43	2,27	3,40
VI	Зависимый- послушный	3,60	3,00	3,20	3,00	2,23	2,83
VII	Сотрудничающий- конвенциальный	3,80	5,97	4,30	4,27	3,77	3,23
VIII	Ответственный- великодушный	3,80	7,90	4,07	3,90	6,13	4,60

Образ психолога у студентов военно-медицинского факультета характеризуется преобладанием I, III, II октантов, т. е. студенты описывают его как уверенного в себе, настойчивого, энергичного, самоуверенного, независимого, упрямого и требовательно человека. Возможно, такие результаты обусловлены тем, что студенты данного факультета скептически настроены к психологической помощи и из-за этого не имеют реального представления о психологе как о профессионале.

Образ психолога у студентов медико-профилактического и лечебного факультетов характеризуется преобладанием VIII, I, VII октантов и включает следующие характеристики: выраженная готовность помогать окружающим, ответственность, альтруизм, стремление к сотрудничеству с референтной группой, дружелюбие, а также уверенность в себе, лидерство и упорство. Он совпадает с выделенным Л. Н. Собчик образом идеального психолога, учителя, врача [3].

У студентов факультета ветеринарной медицины и педиатрического факультета в образе психолога преобладают I, III, V октанты, что отражает существующие в их представлениях противоречия. С одной стороны, пси-

холог представляется как сильная, уверенная в себе, настойчивая и успешная личность, а с другой – он видится скромным, робким и эмоционально сдержанным.

Студенты стоматологического факультета представляют психолога как личность с преобладанием I, III, VIII октантов и характеризуют его как упорного, настойчивого, стремящегося к лидерству, энергичного, готового помогать окружающим и ответственного человека.

Таким образом, представления о психологе различаются у студентов всех факультетов. Эти различия могут быть свидетельством того, что в нашем обществе нет четкого представления о психологе как о профессионале. Он постоянно трансформируется под влиянием СМИ, социальных стереотипов, а также личного опыта, который практически отсутствует у испытуемых – лишь 1,7 % опрошенных постоянно обращаются за помощью к психологу. Подавляющее большинство респондентов – 85,6 % – никогда не были у психолога, 12,7 % – несколько раз обращались к этому специалисту.

Нами также были проанализированы представления о клиенте. Особенности образа клиента у студентов-медиков представлены в табл. 3.

Таблица 3

Образ клиента у студентов-медиков (средние значения по октантам у студентов разных факультетов)

Ок-тант	Стиль межличностных отношений	Средние значения					
		ВМФ	МПФ	ФВМ	ПФ	ЛФ	СФ
I	Властный-лидирующий	3,20	5,07	3,97	6,23	4,30	4,47
II	Независимый-доминирующий	3,70	4,83	4,30	5,90	4,50	4,53
III	Прямолинейный-агрессивный	3,90	5,50	4,47	7,07	5,30	5,47
IV	Недоверчивый-скептический	5,30	8,00	5,83	6,53	7,03	6,60
V	Покорный-застенчивый	4,33	6,20	6,00	7,30	7,23	5,87
VI	Зависимый-послушный	4,86	6,10	4,83	6,23	5,10	5,00
VII	Сотрудничающий-конвенциональный	4,16	5,87	3,97	5,87	3,97	3,93
VIII	Ответственный-великодушный	4,26	4,73	3,10	4,93	3,57	3,70

Студенты военно-медицинского, медико-профилактического факультетов, а также факультета ветеринарной медицины представляют типичного клиента как человека с преобладанием характеристик IV, V, VI октантов. Различия между студентами этих факультетов выявлены лишь в занимае-

В различных октантах. Так, на ВМФ с первые позиции занимают I, II, III октанты, на МПФ соответственно IV, V, VI, а на ФВМ – V, IV, VI октанты. Таким образом, образ клиента у студентов этих факультетов характеризуется скептичностью, скрытостью, застенчивостью, послушанием, а также наличием потребности в помощи и доверии со стороны окружающих.

На педиатрическом, лечебном и стоматологическом факультетах наблюдается похожая картина: там преобладают III, IV, и V октанты, которые занимают разные ранговые позиции. Студенты этих факультетов представляют клиента как упрямого, настойчивого, прямолинейного, требовательного, и в то же время замкнутого, скептического, критичного, эмоционально сдержанного человека.

В целом средние показатели по октантам имеют различные значения — от низких до экстремальных. Набранные баллы, достигающие максимальных значений, свидетельствуют о представлении о клиентах как людях с выраженной акцентуацией свойств, переходящей в трудности социальной адаптации. Показатели, не превышающие 8 баллов, соответствуют гармоничному поведению. Все эти данные свидетельствуют о достаточно сильной стереотипизации образа клиента и непонимании того, что разные клиенты могут обладать различными характеристиками.

Следующий шаг исследования был направлен на анализ представлений о пациенте. Особенности образа пациента у студентов-медиков представлены в табл. 4.

Таблица 4

Образ пациента у студентов-медиков (средние значения по октантам у студентов разных факультетов)

Ок-тант	Стиль межличност-ных отношений	Средние значения					
		ВМФ	МПФ	ФВМ	ПФ	ЛФ	СФ
I	Властный-лидирующий	4,73	6,37	3,43	6,83	4,77	6,17
II	Независимый-доминирующий	4,23	5,87	2,93	5,80	4,87	5,80
III	Прямолинейный-агрессивный	4,73	6,03	3,13	6,87	5,33	7,07
IV	Недоверчивый-скептический	4,73	7,43	3,73	6,33	5,57	6,90
V	Покорный-застенчивый	4,86	5,37	3,67	7,03	6,13	7,63
VI	Зависимый-послушный	4,43	5,87	3,83	6,70	6,70	6,23
VII	Сотрудничающий-конвенциональный	4,33	6,37	2,70	6,10	3,90	4,70
VIII	Ответственный-великодушный	4,03	5,83	3,07	5,13	3,73	4,70

Образ пациента у студентов лечебного факультета и факультета ветеринарной медицины характеризуется преобладанием VI, V, IV октантов и включает в себя скептицизм с тенденцией к обидчивости, замкнутость, недовольству другими и подозрительности, а также уступчивость, эмоциональную сдержанность, послушание и честное выполнение своих обязанностей, потребность в признании и помощи со стороны окружающих.

Студенты военно-медицинского, педиатрического и стоматологического факультетов представляют типичного пациента как человека с преобладанием V, III, IV и I октантов: с одной стороны, уверенного в себе, настойчивого, упрямого, требовательного и прямолинейного, а с другой стороны, критичного по отношению ко всем социальным явлениям и окружающим людям, замкнутого, скрытого, робкого, уступчивого, с отсутствием собственного мнения. Различия между студентами этих факультетов выявлены лишь в занимаемых ранговых позициях октантов.

Студенты медико-профилактического факультета выделяют в образе пациента в качестве доминирующих IV, I, VII и III октанты. Очевидно, что образ пациента у студентов этого факультета также является достаточно противоречивым. С одной стороны, в нем выделяются дружелюбные черты и стремление к тесному сотрудничеству, а с другой стороны, пациент характеризуется как уверенный в себе, настойчивый, упрямый, требовательный, прямолинейный, критичный по отношению ко всем социальным явлениям и окружающим людям. Так как в исследовании участвовали студенты-медики, описанный ими образ – это типаж пациента, с которым они сталкивались в ходе практики.

Далее были проанализированы средние значения по всем факультетам (табл. 5, 6).

Таблица 5

Средние значения по всем образам («Я», «Психолог», «Клиент», «Пациент») у студентов-медиков

Ок-тант	Стиль межличностных отношений	Средние значения			
		«Я»	«Психолог»	«Клиент»	«Пациент»
I	Властный-лидирующий	5,11	5,47	4,54	5,38
II	Независимый-доминирующий	4,48	3,62	4,62	4,91
III	Прямолинейный-агрессивный	4,81	4,13	5,28	5,52
IV	Недоверчивый-скептический	3,92	2,94	6,54	5,78
V	Покорный-застенчивый	4,26	3,56	6,15	5,78
VI	Зависимый-послушный	3,61	2,97	5,35	5,62
VII	Сотрудничающий-конвенциональный	4,54	4,22	4,62	4,68
VIII	Ответственный-великодушный	4,44	5,06	4,04	4,41

ранги по всем образам («Я», «Психолог», «Клиент», «Пациент») у студентов-медиков

Ок- тант	Стиль межличностных отношений	Ранги			
		«Я»	«Психолог»	«Клиент»	«Пациент»
I	Властный-лидирующий	1	1	7	5
II	Независимый- доминирующий	4	5	5,5	6
III	Прямолинейный- агрессивный	2	4	4	4
IV	Недоверчивый- скептический	7	8	1	1,5
V	Покорный-застенчивый	6	6	2	1,5
VI	Зависимый-послушный	8	7	3	3
VII	Сотрудничающий- конвенциальный	3	3	5,5	7
VIII	Ответственный- великодушный	5	2	8	8

Из табл. 5 и 6 видно, что в образе Я у студентов преобладают I, III и VII октанты. Это характеризует их как уверенных в себе, упорных, настойчивых, энергичных, успешных, упрямых, склонных к лидерству, требовательных людей. В то же время они стремятся к тесному сотрудничеству с референтной группой, к дружелюбным отношениям с окружающими. Несомненно, будущий врач должен обладать такими качествами. С одной стороны, он должен быть настойчив и уверен, чтобы завоевать авторитет среди своих сотрудников и пациентов, но в то же время должен не забывать и о доброжелательности, стремлении помочь окружающим, умении налаживать контакт в диаде «врач — пациент».

В представлениях о психологе преобладают I, VIII и VII октанты. Этот образ достаточно гармоничен. Будущие врачи характеризуют его как дружелюбного человека с высоким альтруизмом, ответственно-великодушным стилем межличностных отношений, способностью к сопереживанию.

Анализ общих средних баллов образа клиента и пациента показал, что студенты всех факультетов делают акцент на IV, V и VI октантах. Таким образом, образы клиента и пациента имеют практически одинаковые характеристики: студенты представляют их как замкнутых, скрытых, подозрительных, обидчивых, скромных, уступчивых, послушных людей, нуждающихся в помощи и доверии со стороны окружающих, в их признании.

Далее, для статистического изучения динамики исследуемых образов применялся двухфакторный дисперсионный анализ с использованием апостериорного критерия Дункана для подтверждения статистической значимости различий. По результатам дисперсионного анализа в исследуемом образе Я не было выявлено значимых различий между факультетами

($F(7,1218) = 5,14, p = 0,00001$). Таким образом, образ «Я» у студентов факультетов практически одинаков.

При анализе образа «Психолог – человек, который...» было выявлено значимое взаимодействие между исследуемыми переменными («специальность» и «образ психолога») ($F(35,1218) = 3,03, p = 0,00001$). Полученные данные отображены на рис. 1.

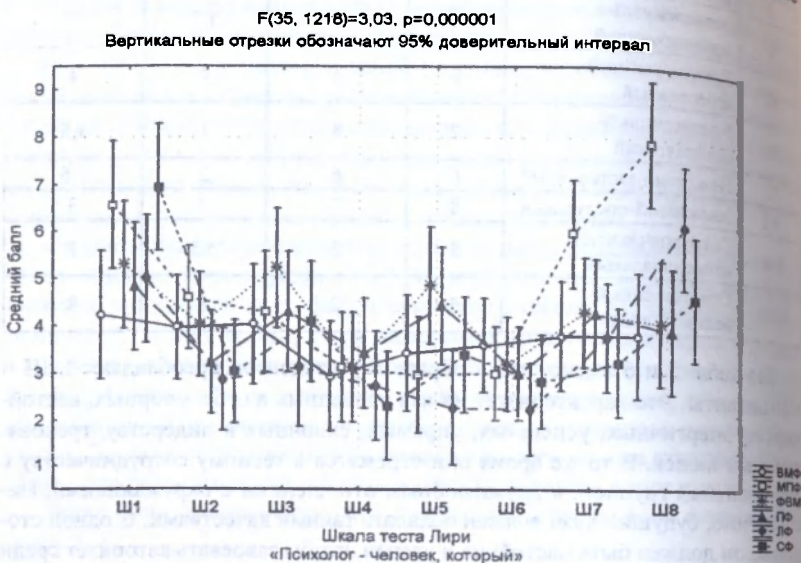


Рис. 1. Различия в представлениях студентов-медиков о психологе

Из рис. 1 видно, что представления студентов о психологе различны на разных факультетах. Такие результаты могут быть обусловлены тем, что у студентов разных факультетов выявлен разный опыт взаимодействия с психологом как со специалистом. Многие студенты строят этот образ на основании стереотипизированной информации.

При анализе образа «Клиент – человек, который...» не было выявлено значимых различий ($F(7,1218) = 17,74, p = 0,00001$) между студентами разных факультетов. Образ клиента на всех факультетах практически одинаков. Полученные ранее данные свидетельствуют о небольшом проценте людей, обращавшихся к психологу, отсюда следует, что подавляющее количество респондентов не имеют представления о том, кто может быть клиентом, что и обусловило такие результаты. Очевидно, что образ клиента сильно отличается от образа Я респондентов и образа психолога, т. е. строится на основании их собственных проекций и фантазий.

Дисперсионный анализ позволил также выявить значимые различия между факультетами в представлениях о пациенте ($F(35,1218) = 1,47,$

Это означает, что представления о пациенте различаются на раз-

Таким образом, представления будущих врачей о психологической по-

и в целом и о психологе и клиенте как субъектах профессиональной

деятельности определяются рядом факторов:

• степени осознания будущими врачами собственных проблем и кри-

зисов. У будущих врачей выявлена низкая степень осознания наличия

проблем и кризисов в собственной жизни – лишь около трети испытуемых

осознают собственные психологические затруднения;

• реальным опытом обращения к психологу. Лишь десятая часть опро-

шенных посещали психолога, в то время как большинство респондентов

никогда не были у психолога и не готовы принимать клиентскую позицию.

• стилем межличностных отношений с окружающими. У будущих вра-

чей преобладают такие личностные характеристики, как властность, агрес-

сивность, стремление к доминированию, что обуславливает непринятие

чужих позиций и точек зрения.

Представления будущих врачей о психологе отражает такие аспекты его

образа, как лидерство, уверенность, эмпатичность, готовность к сотрудни-

честву и оказанию помощи. Представления о клиенте детерминированы

возможностью – невозможностью идентификации с его позицией и содер-

жат стереотипизированный образ, в котором преобладают IV (недоверчи-

вый-скептический), V (покорный-застенчивый) и VI (зависимый-послуш-

ный) октанты.

Результаты исследования могут использоваться в практической деятель-

ности психологов и социальных педагогов социально-педагогических и

психологических служб вузов с целью психологизации процесса обучения

будущих врачей. На основании полученных данных также могут быть раз-

работаны рекомендации для специалистов психологических служб меди-

цинских университетов, которые осуществляют психологическое сопрово-

ждение профессионально-личностного становления будущих специалистов

системы здравоохранения.

Список литературы

1. Об оказании психологической помощи: Закон Респ. Беларусь от 1 июля 2010 г. № 153-З // Нац. правовой интернет-портал Респ. Беларусь [Электронный ресурс]. – Режим доступа: <http://www.pravo.by/webnpa/text>. – Дата доступа: 19.01.2011.

2. Психология здоровья: учеб. для вузов / под ред. Г. С. Никифорова. – СПб.: Питер, 2003. – 607 с.

3. Собчик, Л. Н. Психология индивидуальности. Теория и практика психодиагностики / Л. Н. Собчик. – СПб.: Речь, 2005. – 624 с.