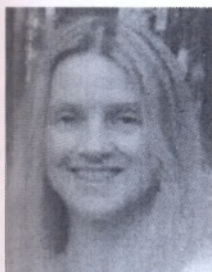


УДК 378.12(476)(091)

Первое поколение преподавателей-женщин в высшей школе Советской Беларуси (1920–1930-е гг.)



И. Р. Чикалова, доктор исторических наук профессор,
Белорусский государственный педагогический университет.

Процессы, развивающиеся в системе высшего образования современной Беларуси, органически связаны и во многом явились продолжением тенденций, заложенных в предшествующий, советский, период ее существования. Под влиянием экономических и идеологических императивов Советская власть с момента ее утверждения и особенно в условиях форсированной индустриализации встала на путь широкого включения женщин из пролетарско-крестьянских слоев в производственную сферу и общественную жизнь страны. Замкнутость женщин в мире патриархальной семьи и личного хозяйства исключала возможность использовать их как источник трудовых ресурсов, с одной стороны, а также выводила их за рамки партийного контроля, с другой. При этом организаторы государства нового типа понимали, что расширение масштабов женского участия в хозяйственной и общественной жизни было бы невозможным без разрушения патриархального уклада жизни, а, следовательно, без повышения образованности, культурного уровня и самого социального статуса женщин.

Ввиду этого обеспечение женщинам возможности получения образования – общего, среднего специального и высшего – стало частью эмансипационной политики РКП(б), получившей развитие в последующей деятельности ВКП(б) и КПСС и ее республиканских организаций. Уже в начале 1920-х гг. были приняты законодательные

акты, устанавливавшие полное равенство мужчин и женщин в получении образования и выборе профессии. Символично, что с осени 1920 г. наркомом просвещения становится бывшая выпускница Минской Мариинской гимназии и Высших педагогических курсов в Петербурге, активная участница еврейского социал-демократического движения *Мария Яковлевна Фрумкина* (1880–1943), переместившаяся после назначения на эту должность в декабре 1920 г. В. М. Игнатовского на пост заместителя наркома. Она вместе с В. М. Игнатовским, профессорами В. И. Пичетой и Ф. Ф. Туруком вошла и в состав правления БГУ, утвержденного коллегией Наркомпроса БССР 2 июля 1921 г.

Вовлечение женщин в интеллектуальные виды деятельности соответствовало острой необходимости поднять научно-технический потенциал общества, и государство поставило это своей задачей. Женщины, особенно рабоче-крестьянского происхождения, получили не только равные права с мужчинами, но и ряд дополнительных льгот при поступлении в вузы, выборе профессии, что явилось основной причиной их интенсивного притока в сферу образования. Определенные привилегии женщинам в первые годы советской власти, реализуемые как принцип, создали ситуацию, радикально отличавшуюся от европейской и американской. Гражданки нового государства вошли в сферу образования в период революционной ломки всех традиций,

им не пришлось «проникать» в сцементированные корпоративными связями структуры стабильного социума, преодолевая их сопротивление. Это создало благоприятные условия для разворачивания первой «волны» феминизации высшей школы, как на уровне студенческих контингентов, так и ее преподавательского корпуса. В отличие от западных стран, в БССР, как в целом и в СССР, процесс феминизации этой сферы имел устойчиво поступательный характер. Статистические данные свидетельствуют, что тенденция увеличения доли женщин в сфере просвещения сохранялась на протяжении всей истории развития советского образования, а в отдельные периоды была более интенсивной, нежели у мужчин.

Уже в 1920-е гг. наблюдался динамичный рост количества школ и учащихся. Так, с 1925/26 по 1928/29 учебные годы начали работу 898 новых школ, в числе которых было 22 средних, 59 семилетних и 817 начальных. Постепенно менялось отношение населения к необходимости обучения девочек. Если в первой половине 1920-х гг. родители из сельской местности не желали отдавать их в школы, то во второй половине десятилетия отмечается рост числа учениц. В 1928 г. в БССР в 5723 общеобразовательных школах всех типов обучалось 505 146 учащихся, работало 13 362 учителя, половина из которых были женщины, в начальных школах обучалось 126 057 девочек, или 37,6 % к общему числу учащихся начальных и семилетних школ [8, с. 50–51].

В 1920-е гг. становится значительным представительство женщин на уровне средне-специального образования. В 1924/25 учебном году в 23 техникумах республики их насчитывалось 1635 из общего числа 3850 учащихся. В медицинских и педагогических техникумах девушки преобладали, несколько меньшее их количество училось в социально-экономических, еще меньшее – в сельскохозяйственных и художественных [8, с. 50–51]. Среди будущих выпускниц техникумов и училищ, в частности педагогических, появятся яркие личности, например, Анна Ивановна Концевая (1920–1998), выросшая от учителя до должности первого заместителя министра просвещения БССР.

Что касается системы высшего образования, то в виду отсутствия на террито-

рии Беларуси (за исключением Витебского отделения Московского археологического института [9, 17]¹) высших учебных заведений в предшествующий период не дискриминационный курс в отношении приема на обучение женщин не встречал сопротивления. Например, в 1918 г. в Витебский археологический институт с 4-годичным сроком обучения, созданный в результате реорганизации Витебского отделения Московского археологического института (частного учебного заведения), была зачислена выпускница частной гимназии А. А. Варвариной в Витебске Оттилия Скритул. В 1919 г. его студентками стали обладательницы свидетельства об окончании витебской Мариинской гимназии и дополнительного педкласса, дочь потомственного почетного гражданина Витебска Ольга Баллод (факультет истории искусств), Мария Крамп (археологический факультет) и выпускница гимназии Анатолия Брежго (археографический факультет), вероятно, являвшаяся племянницей заведующего отделением/институтом Болеслава Брежго [6; 7]. Естественно, кроме них в Институте занималось немало и других девушек. Всего же в 1921 г. на трех факультетах Института (археологическом, археографическом и истории искусств) училось 420 студентов [1, с. 175].

Эгалитарный подход в отношении приема девушек сочетался с еще одним направлением модернизации высшей школы бывшей императорской России, а именно, ее пролетаризацией. Путем изменения классового состава студенчества реализовывалась цель сформировать новую – пролетарскую – интеллигенцию, преимущественно из числа рабочих и беднейшего крестьянства. Реализация курса на пролетаризацию

¹ На обучение в Витебское отделение Московского археологического института принимались лица *обоих полов* на базе высшего образования в действительные слушатели и не имевшие высшего образования по усмотрению совета в качестве вольнослушателей. Поэтому среди его слушателей было и определенное число женщин. Так, в 1914 г. слушательницей археологического отделения стала учительница приходского лютеранского училища в Витебске Эдда Юрьевна Элкснит, сдавшая экзамен за курс Алексеевской гимназии в Витебске и на право работать учительницей [8]. До 1918 г. состоялось три выпуска слушателей отделения.

начиналась с первых наборов студентов в разворачивавшейся на территории советской Беларуси сети вузов¹. В них число девушек было более чем заметным, хотя мужчины, естественно, преобладали как среди студентов, так и среди преподавателей.

Так в БГУ в первый учебный год – 1921/22 – на медицинский факультет было зачислено 270 юношей и 117 девушек, на факультет общественных наук – 443 и 296 соответственно [10, с. 18, 19]. Тем не менее, уже на первом этапе формирования системы подготовки кадров высшей квалификации выделилась сфера, которая феминизировалась особенно быстро – среднее специальное и высшее педагогическое образование: в 1924/25 учебном году на педагогическом факультете БГУ учились 657 студенток и 758 студентов [11, с. 62]. В начале 1934 г. в педагогических вузах девушки составляли 41,4 % студентов, в начале 1939 г. – уже 56 %². В целом же, в БССР уже в довоенные годы были достигнуты значительные успехи в отношении охвата женщин высшим образованием: к концу

¹ Витебское отделение Московского археологического института в 1918 г. было реорганизовано в Витебский археологический институт (1918–1922) с четырехлетним сроком обучения. Минский, Могилевский и Витебский учительские институты были реорганизованы в Минский (1918), Могилевский (1918), Витебский (1918) педагогические институты с четырехлетним сроком обучения. Был воссоздан Горецкий сельскохозяйственный институт (1919) на базе бывшего Горы-Горецкого земледельческого института. Были образованы Белорусский государственный университет (1921), Белорусский политехнический институт (1920), Белорусский институт сельского хозяйства (1922), Витебский ветеринарный институт (1924), Лесной институт в Гомеле (1930), Минские медицинский (1930), педагогический (1931), юридический (1931) институты, Белорусская государственная консерватория (1932), Институт народного хозяйства (1933), Витебский медицинский институт (1934), Белорусский институт физической культуры (1937), Оршанский учительский институт (1939).

² Отметим, что эта тенденция была характерна не только для системы подготовки педагогических кадров БССР, она проявилась в странах как Старого, так и Нового света с развитой системой подготовки учителей: в Великобритании и США уже к 1901 г. женщины составляли 75 % школьных учителей.

1930-х гг. из 25 005 человек, имевших высшее образование, 7779 составляли женщины; на 1 тыс. человек населения приходилось 6,4 мужчины и 2,7 женщины с высшим образованием [5, с. 100].

Формально и в соответствии со взятым курсом на вовлечение женщин в интеллектуальные сферы деятельности, последние, безусловно, могли не только учиться, но и преподавать в университетах, однако обладательниц ученых степеней на всю Российскую империю к моменту революции было не много, не все они дожили до нее, некоторые обосновались за границей. Государственная политика в сфере высшего образования и науки носила активно дискриминационный характер, фактически подталкивала одаренных девушек эмигрировать в западноевропейские страны в целях получения высшего образования и приобщения к научным занятиям. Обучение за рубежом стало довольно типичной вехой биографии многих просвещенных молодых женщин России конца XIX – начала XX века, мечтавших служить своему народу в качестве учительниц, ученых, врачей, одновременно занимаясь политическим просвещением.

При этом полученные женщинами образование и ученые степени вовсе не означали, что они могли стать преподавателями университетов, а именно последние были и основными центрами научной жизни. В российской научной среде за редкими исключениями существовали стойкие предрассудки против присутствия женщин на кафедрах и участия в науке – в этой особой, чисто мужской, привилегированной, какой она тогда считалась, сфере деятельности. Так, С. В. Ковалевской, детские годы проведенной в поместье Полибино Невельского уезда Витебской губернии, после получения блестящего математического образования в престижных европейских университетах было отказано в праве сдать магистерские экзамены в России. В 1883 г. она заняла должность приват-доцента в Стокгольмском университете, спустя год став в нем первой в мире женщиной-профессором математики. И хотя Петербургская Академия наук спустя годы вынуждена была признать ее достижения, избрав в 1899 г. в свой состав в качестве иностранного члена-корреспондента, тем

не менее, не разрешила присутствовать на своих заседаниях, сославшись на традицию: пребывание женщин на них «не в обычаях Академии».

Уроженки Беларуси З. Ф. Радченко, В. А. Кашеварова-Руднева, С. С. Рабинович-Марголина, Л. Шварц, З. А. Венгерова, А. П. Тумаркина, М. Гуттен-Чапская были обладательницами зарубежных ученых степеней и званий. Среди наших соотечественниц, востребованных после революции столичными университетами, были те, кто закончил Высшие женские курсы в Петербурге, Москве или в других городах России, как, например, А. Б. Миссуна и С. А. Яновская. Столичные университеты приняли на преподавательскую работу выходцев из Беларуси М. Я. Фрумкину, Б. Будкевич, Е. А. Гурвич, Л. И. Аксельрод, закончивших европейские университеты и активно участвовавших в социал-демократическом движении [14].

В то же время на территории самой советской Беларуси первые центры высшего образования и академической науки начали организовываться в условиях фактического отсутствия традиции, на которую можно было бы опереться при конструировании классической модели высшего учебного заведения. Здесь университетская и академическая система начала создаваться усилиями как местных (А. С. Сапунов и др.), так и приглашенных на постоянной или временной основе ученых, которые стали элитой создаваемых в БССР высших учебных заведений. Это были высококвалифицированные специалисты-мужчины, получившие подготовку и ученые степени еще в дореволюционных российских и зарубежных университетах, направленные из других научных центров с целью начать формирование научных школ Беларуси.

В восстановленный в 1919 г. *Горецкий сельскохозяйственный институт* заведовать кафедрой метеорологии и климатологии был приглашен А. И. Кайгородов, выпускник Петербургского университета (1908), с 1914 г. работавший в Главной геофизической обсерватории города. Впоследствии он стал академиком АН БССР (1947), доктором физико-математических наук (1934), профессором (1949). В 1920 г. был принят на работу заведующим кафедрой математики профессор И. К. Богоявленский – выпускник Московского универ-

ситета, проработавший там почти 20 лет. В образованной в 1925 г. путем присоединения к Горецкому сельскохозяйственному институту Белорусского института сельского хозяйства (организован в Минске в 1922 г.) *Белорусской сельскохозяйственной академии* работало немало приглашенных профессоров, ставших впоследствии крупнейшими учеными-аграрниками. Для работы в открытый в 1920 г. *Белорусский политехнический институт* были приглашены видные ученые и педагоги – профессора Н. И. Андреев, В. А. Лепешкин, Б. К. Армфельд, В. В. Шкателев и др.

Ректором открытого в 1921 г. БГУ была назначен выпускник московского университета, доктор русской истории (1911) В. И. Пичета. На кафедру всеобщей истории были приглашены выпускники Московского, профессора Смоленского университета В. Н. Перцев и Н. М. Никольский, ставший деканом педфака. В БГУ с 1921 г. профессорами стали работать выпускник Киевского университета философ С. Я. Вольфсон, с 1922 г. – выпускник Московского университета С. М. Мелких, доктор медицинских наук (1934), член-корреспондент АН БССР (1940); литературовед И. И. Замотин, с 1923 г. – доктор юридических наук (1922) М. О. Гредингер, до этого преподававший в университетах Юрьева и Риги, с 1924 г. – химик Н. Ф. Ермоленко. К тем, кто стоял у истоков создания БГУ, можно отнести уроженца Хотимского района И. Р. Брайцева, работавшего до этого в Московском, Варшавском и Нижегородском университетах, составителя проекта первого учебного плана для физико-математического факультета (1921), ставшего профессором (1924), доктором физико-математических наук (1935). С 1928 г. математику в БГУ преподавал доктор философии Я. П. Громер, прошедший школу Берлинского, Марбургского, Гёттингенского университетов, работавший (с 1915 г.) ассистентом у самого А. Эйнштейна. С 1929 г. профессором в БГУ работал выпускник Венского университета, доктор философии (1912), известный математик и физик Ц. А. Бурстин (в 1931 г. он стал директором Физико-технического института АН БССР). Первый состав сотрудников медицинского факультета состоял из выпускников 39 московских,

12 петроградских и 20 украинских высших учебных заведений. Четыре преподавателя получили образование в Бернском, Парижском, Юрьевском и даже Бейрутском университетах. Среди них были Ф. О. Гаусман, получивший звание доктора медицины в Киевском (1912) и работавший профессором в Московском университете; В. А. Леонов, доктор медицинских наук (1921), профессор (1924), академик АН БССР (1941), окончивший Петербургскую военно-медицинскую академию, преподававший в Воронежском университете. Эти и многие другие ученые возглавили впоследствии известные в СССР и мире белорусские научные школы, позднее руководили институтами АН БССР.

Отдельную группу преподавателей в довоенных белорусских вузах составляли приглашенные на короткие сроки для чтения лекций профессора столичных университетов. Например, несколько лет профессором-консультантом Горецкого сельскохозяйственного института работал известный российский ученый-аграрник Д. Н. Прянишников. С конституционным правом студенты БГУ могли познакомиться на лекциях профессора Московского университета В. Н. Дурденевского (1923–1924), а затем – Г. С. Гурвича (1924–1926), до этого работавшего деканом юридического факультета Московского университета.

Еще одну группу преподавателей в вузах составили бывшие учителя гимназий. Например, в 1920-е гг. в звании доцента математику студентам педфака БГУ преподавал выпускник Киевского университета (1902), учитель математики бывшей Минской гимназии Владимир Кондратьевич Дыдырко.

Наконец, со второй половины 1920-х гг. на кафедры стало приходиться новое пополнение из числа недавних выпускников вузов. Уже в 1925/26 учебном году в качестве аспирантки на кафедру истории русского и литовско-белорусского права была зачислена выпускница 1917 г. Высших женских (Бестужевских) курсов в Петрограде (по другим сведениям – юрфака Ленинградского университета) Аксиния Товстолес. Ее научным руководителем был В. И. Пичета, который в это время занялся изучением вопросов генезиса некоторых институтов (в частности, опекунов) семейного

права. С 1927 г. статьи аспирантов, в том числе Товстолес, стали печататься в периодическом сборнике «Працы Беларускага дзяржаўнага універсітэту у Менску». Первая ее публикация появилась в 1928 г. [12]. Известна статья А. Товстолес, написанная в ходе подготовки диссертации, посвященной семейному праву на основе Статутов ВКЛ [13]. До войны Товстолес преподавала в БГУ. В архиве РАН сохранились ее письма Пичете. Письмо, датированное 1929 г., на белорусском языке подписано «К. Тауста-лес-Шыёнак». В военные и послевоенные годы связь с научным руководителем поддерживалась, даже на расстоянии. Письма этого времени подписаны «К. Товстолес». 14 февраля 1943 г. она пишет из Калинин: «... Мечта поработать у Вас, Владимир Иванович. Работа у Вас была чудной сказкой, как бы хотелось, чтобы она повторилась» [4, с. 191]. Сохранилось также ее письмо Пичете, датированное 6 ноября 1946 г. [4, с. 197]. Товстолес в это время находилась за пределами Минска. Сведений о ее дальнейшей судьбе нет.

По вполне объективным причинам в числе преподавателей вузов в довоенные годы абсолютно преобладали мужчины. В середине 1920-х гг. в вузах БССР работало 436 преподавателей, среди них 68 женщин (15,6 %). Естественно, в этот период не приходилось ожидать притока женщин даже с доцентским, не говоря уже о профессорском звании. Даже мужчины-профессора в числе преподавателей составляли всего 2,3 %, большая их пропорция была среди научных сотрудников – 13,3 % [11, с. 61]. Подобная картина была характерна и для рабфаков. Со второй половины 1920-х гг. в аспирантуру БГУ стали отбирать кандидатов из числа студентов, проявивших склонность к научной работе. Так в 1927–1930 гг. первые выпуски биологического факультета БГУ составляли по 80–90 человек. Отдельные выпускницы, например, З. Н. Кудряшова, надолго связали свою жизнь с БГУ.

В 1930 г. аспиранткой стала выпускница социально-исторического отделения педфака БГУ А. И. Воронова. В 1929/30 учебном году в аспирантуре БГУ учились 44 человека (по другим сведениям – 46 человек) [15, с. 144, 146]. В последующие годы количество обучающихся в аспиран-

туре оставалось примерно на том же уровне. В 1935–1938 гг. защитили кандидатские диссертации 17 выпускников аспирантуры в Академии наук, в БГУ – 6 и 12 в 1939 г. Среди них были медик Татьяна Васильевна Бирич (1937) и Александра Ивановна Воронова, которая первая среди белорусских историков-аспирантов в 1935 г. стала кандидатом исторических наук («Крестьянские восстания в Белоруссии в XVII веке»), следом за ней защитились Г. Ефимов («Сунь Ятсен», 1938), Г. Лившиц («Социально-политическая борьба 60-х гг. I столетия до н. э. и заговор Катилины», 1939), Е. Шлосберг («Белоруссия во время разделов Польши», 1939) [16, с. 53].

Вместе с расширением студенческих контингентов к началу 1930-х гг. проявилась тенденция к значительному увеличению количества преподавателей вузов, соответственно, и женщин среди них, однако рост числа последних в пропорциональном отношении отставал от роста числа мужчин: из 734 сотрудников вузов (в их числе 104 профессора и 92 доцента) женщин было 108 (14 %) [18, с. 36, 37, 38]. И эта цифра уступала соответствующему показателю по РСФСР (18 %). В связи с этим привлечение женщин на преподавательские должности объявлялось очередной задачей. К 1939 г. ее решение значительно продвинулось: из 1763 научных работников, профессоров и преподавателей вузов женщин насчитывалось уже 576, что составляло 32,7 % [3, с. 199]. Именно в этот период министром просвещения БССР (1938–1947) стала работать Евдокия Ильинична Уралова, выросшая до поста заместителя Председателя Совета Министров БССР (1950–1958). Тем не менее, трудность решения задачи по вовлечению женщин на работу в вузы, в том числе и для самих женщин, состояла в том, что занятие места на кафедре предполагало подготовку в перспективе диссертации, устойчивость же культурного стереотипа о научной работе как о преимущественно мужском занятии, когда женщина должна заниматься обеспечением быта своей семьи, сказывалась на всех сторонах процесса.

В Беларуси ситуация усугублялась не только отсутствием на ее территории до революции высших учебных заведений, но и минимальным числом научных учреждений разных профилей, а, как следствие, – отсутствием и национальных научных школ, которые в первые послеоктябрьские десятилетия

только начали складываться, но получили невосполнимый удар в результате репрессий. В различных направлениях науки появились перспективные в профессиональном отношении молодые женщины, карьерный рост которых только начал намечаться, но маховик репрессий перечеркнул не только трудовую биографию. Серафима Георгиевна Гомонова (Маргелова, 1904–1969) работала в Институте экономики БелАН, была арестована в 1937 г., приговорена к 8 годам лагерей как жена изменника родины, освобождена в 1945 г., реабилитирована в 1956 г. [2, с. 30–31]. Анна Сауловна Либман (1908 – после 1942) окончила БГУ, в 1932 г. – аспирантуру в БелАН, с 1934 г. работала старшим научным сотрудником в Институте истории. Осуждена в 1936 г., затем в 1942 г., в 1956 г. была реабилитирована [2, с. 67]. Дочь доктора исторических наук, академика АН БССР Ю. С. Матулайтиса Екатерина Станиславовна Матулайтис (1900–1938) с 1933 г. работала старшим научным сотрудником в Комиссии по изучению Западной Белоруссии БелАН, в 1935–1937 гг. – в Институте национальных меньшинств и в Институте истории БелАН. Была расстреляна в 1938 г. [2, с. 71–72]. Анна Петровна Романовская (Софья Мерките, 1903–1986) с 1933 г. работала в Комиссии по изучению Западной Белоруссии, в Институте национальных меньшинств БелАН, приговорена в 1938 г. к трем годам исправительно-трудовых лагерей. С 1945 г. жила в Минске [2, с. 94–95]. Историк Дора Григорьевна Турбович (?–1937) в 1931–1933 гг. училась в аспирантуре БелАН, затем работала ассистентом в Институте аспирантуры. В 1937 г. была арестована и расстреляна [2, с. 108].

Некоторые из поколения выпускниц вузов и аспиранток конца 1920-х – 1930-х гг. микробиологи Ольга Дмитриевна Акимова (1883–1969) и Анна Андреевна Езубчик (1904–1975), биолог Ольга Ивановна Мержеевская, филологи Любовь Ивановна Фигловская (1908–1979) и Мария Андреевна Жидович (1906–1977), офтальмолог Татьяна Васильевна Бирич (1905–1993), историки Александра Ивановна Воронова (1908–1978), Рахиль Абрамовна Никольская (1904–2004), ставшая одним из самых титулованных советских историков Нина Васильевна Каменская (1913–1986) и другие, сумевшие пройти через все испытания, смогли защитить кан-

дидатские и даже докторские диссертации, вновь обрели рабочие места в высших учебных заведениях и научных институтах после Великой Отечественной войны.

Это поколение женщин-преподавателей и ученых, получившее подготовку на лекциях выдающихся профессоров еще старой российской научной школы (заместить которых, несмотря на развернувшуюся проле-

таризацию высшего образования, в первые десятилетия советской власти было нечем), стало наравне с более многочисленными коллегами-мужчинами «становым хребтом» советской послевоенной высшей школы, по мере возможности передавало новым поколениям студентов и аспирантов старательно впитанные ими традиции функционирования академической среды.

Список использованных источников

1. *Алексеев, А. В.* Археология и краеведение Беларуси. XVI в. – 30-е годы XX в. / / А. В. Алексеев, под ред. академика Б. А. Рыбакова. – Минск: Бел. наука, 1996. – 205 с.
2. Возвращенные имена: Сотрудники АН Беларуси, пострадавшие в период сталинских репрессий / сост. и автор предисловия Н. В. Токарев; под ред. А. С. Мохнач. – Минск: Навука і тэхніка, 1992.
3. Всесоюзная перепись населения 1939 года: Основные итоги / под ред. Ю. А. Полякова. – М., 1992. – 120 с.
4. З п'сьма былой аспіранткі БДУ. К. Шыёнак-Таусталес да У. І. Пічэты, г. Калінін, 14 лютага 1943 г. // Памяць і слава: Першы рэктар Беларускага дзяржаўнага ўніверсітэта – Уладзімір Іванавіч Пічэта / склад. С. М. Ходзін, М. Ф. Шумейка, А. А. Яноўскі. – Минск: БДУ, 2011.
5. *Касцюк, М. П.* Бальшавіцкая сістэма ўлады на Беларусі / М. П. Касцюк. – Мінск, 2000. – 307 с.
6. *Назарова, Е. А.* Латышы в Витебском отделении Московского археологического института / Е. А. Назарова // Ученые записки УО «ВГУ им. П.М. Машерова». – 2012. – Т. 12. – С. 34–44.
7. *Назарова, Е. А.* Слушательницы-латышки в Московском археологическом институте (1910–1922) / Е. А. Назарова // Vesture: Avoti un Cilveke. Proceedings of the 22nd International Scientific Readings of the Faculty of Humanities. History XVI. – Daugavpils: Daugavpils Univ., 2013. – С. 241–250.
8. *Силиванчик, П. П.* Деятельность Коммунистической партии Белоруссии по осуществлению культурной революции в республике (1919–1937 гг.) / П. П. Силиванчик. – Минск: Изд-во БГУ им. В. И. Ленина, 1961. – 233 с.
9. *Сахаров, С.* Открытие Витебского отделения московского археологического института / С. Сахаров // Полоцко-Витебская старина. – Т. 1. – С. 10–11.
10. *Соколов, М. Н.* Студенчество высшей школы Беларуси 20-х гг. XX в.: дис. ... канд. ист. наук / М. Н. Соколов: 07.00.02 / УО «БГПУ им. Максима Танка». – Минск, 2002. – 22 с.
11. Статьи тычны штогоднік: 1924–1925. – Минск: ЦСУ БССР, 1926. – Вып. 1. – 350 с.
12. *Таусталес, А.* Застаўное права / А. Таусталес // Працы Беларускага дзяржаўнага ўнівэрсытэту у Менску. – 1928. – № 21. – С. 122–128.
13. *Таусталес, А.* Права сямейнае паводле літоўскіх статутаў: Нарыс да гісторыі старажытнага беларуска-літоўскага грамадзянскага права / А. Таусталес // Запіскі АН БССР. Аддз. гуманіт. навук. Працы класу гісторыі. – 1929. – Т. 3. – Кн. 8. – С. 23–52.
14. *Чикалова, И. Р.* Они были первыми: уроженки белорусско-литовских губерний в высшей школе и науке (конец XIX – начало XX вв.) [Электронный ресурс] / И. Р. Чикалова // Роль женщины в развитии современной науки и образования: сб. материалов Междунар. науч.-практ. конф., 17–18 мая 2016 г., Минск / редкол.: И. В. Казакова, А. В. Бутина, И. В. Олюнина. – Минск: БГУ, 2016. – С. 310–316. – URL: <http://elib.bsu.by/handle/123456789/153782>
15. *Шаучук, І. І.* Гуманітарныя навукі у сацыяльнай гісторыі Беларусі (20–30-я гады XX ст.) / І. І. Шаучук. – Брэст: БрДУ, 2007. – 279 с.
16. *Шаучук, І.* Станаўленне сістэмы атэстацыі навуковых работнікаў у Беларусі / І. І. Шаучук // Гістарыя: праблемы выкладання. – 2007. – № 10. – С. 47–54.
17. *Шумейка, М. Ф.* Из истории Витебского отделения московского археологического института / М. Ф. Шумейко // Вестник архивиста. – 2011. – № 3. – С. 205–222.
18. *Шчарбакоў, В.* Праблема навуковых кадраў у БССР / В. Шчарбакоў // Савецкая краіна. – 1931. – № 1. – С. 33–41.

Резюме

Статья посвящена становлению первого поколения женщин-преподавателей в высшей школе Советской Беларуси. Оно, получившее подготовку на лекциях выдающихся профессоров еще старой российской научной школы, стало наравне с более многочисленными коллегами-мужчинами опорой советской послевоенной высшей школы и по мере возможности передавало новым поколениям студентов и аспирантов старательно впитанные традиции функционирования академической среды.