

# Социально-педагогическая поддержка первокурсников в процессе адаптации: комплекс методического обеспечения

О. С. Кунцкая,  
старший преподаватель,  
Белорусский государственный педагогический  
университет имени Максима Танка

*На современном этапе развития системы высшего образования в Республике Беларусь адаптация студентов к образовательной среде учреждения высшего образования (УВО) представляет собой актуальную социально-педагогическую проблему, поскольку быстрый темп перехода к информационным образовательным технологиям, интенсификация информационных потоков, воздействующих на студента с первых дней обучения, изменение и ускорение ритма студенческой жизни актуализируют необходимость освоения новых социально-личностных и академических компетенций, умений личности адаптироваться к быстро изменяющимся условиям как образовательной среды, так и будущей профессиональной жизнедеятельности [1].*

Анализ научных исследований отечественных (А. И. Жук [3], В. Н. Клипинина [4], С. И. Коптева [5], А. В. Торхова [2]) и российских (Т. П. Браун, С. В. Васильева, А. Б. Георгиевский, Л. Л. Редько) ученых позволяет утверждать, что в системе высшего образования существуют проблемы адаптации студентов, которые носят константный характер. Это и не сформированная в достаточной степени мотивация студентов к будущей профессии, и недостаточный уровень готовности выпускников школ к освоению программ высшего профессионального образования, а также слабое владение общеучебными умениями и навыками самоорганизации учебного труда.

Изучение результатов современных психолого-педагогических исследований Н. А. Березовина [2], В. Н. Клипининой [4], Л. Ф. Мирзаяновой [6], Т. В. Щелковой [7] и анализ собственных эмпири-

ческих данных позволили нам систематизировать трудности, с которыми сталкивается большинство первокурсников на начальном этапе их учебно-познавательной деятельности в УВО.

Во-первых, это трудности в ценностно-мотивационной сфере, связанные с несформированностью ценностных ориентаций на будущую профессию, потребностей в приобретении знаний и мотивов обучения в УВО.

Во-вторых, трудности в учебно-познавательной сфере, связанные с осуществлением учебной деятельности в условиях высшей школы, недостаточной сформированностью у первокурсников навыков самоорганизации учебного труда, интегрирования и синтеза научной информации, подготовки учебных заданий, умений осуществлять презентацию результатов учебного труда в условиях УВО.

В-третьих, трудности в социально-коммуникативной сфере, связанные с несформированностью навыков социального взаимодействия, устной и письменной коммуникации в УВО, навыков построения межличностных связей и отношений в условиях высшей школы, работы в команде в режиме сотрудничества, конструктивного разрешения конфликтных ситуаций и уважения точки зрения другого.

В контексте нашего исследования интерес представляет процесс острой (сентябрь) и первичной (первый семестр) адаптации, так как первый семестр обучения наиболее значим с точки зрения оптимизации адаптационного процесса: возможно повышение его эффективности и придание ему позитивной направленности. Это объясняется тем, что в течение данного периода наиболее интенсивно и продуктивно происходит формирование адаптированности как личностного качества, направленного на выработку средств по овладению новыми формами отношений и общения, а также существенно изменяющимся содержанием учебной деятельности.

Анализ данных исследований В. С. Собкина [9], О. В. Ткаченко [9], Т. В. Щелковой [7], Л. И. Шумской [8], А. Nauerth [10], Н. Stegmann [11], U. Walkenhorst [10] свидетельствует о том, что представленные трудности в большей или меньшей степени испытывают все студенты-первокурсники.

Анализ философских, педагогических и психологических трактовок феномена адаптации с учетом особенностей современного студенчества позволяет рассматривать адаптацию первокурсников как элемент социальной адаптации, представляющий собой сложный и динамичный процесс активного вхождения студентов в социальную, социокультурную и образовательную среду современного УВО. Адаптация студентов-первокурсников – процесс становления ценностных смыслов познания, социальных норм и ценностей будущей профессии, в ходе которого первокурсник вырабатывает устойчивые навыки удовлетворения тех требований, которые предъявляются ему при обучении и воспитании в УВО. Результат адаптации характеризуется многими исследователями как

адаптиваннасць з цэлью акцэнціравання ўвагі на выніку адаптацыі і разглядаецца ў навуковай літаратуры як якасць, фарміруемае ў працэсе цэленаправленага педагогічнага ўздзеяння [1].

Структура адаптиваннасці перакурснікаў да адукацыйнага асяродку ВУО, на наш погляд, уключае тры кампаненты: цэннасна-мотывацыйны (фарміраванне цэннаснага адносінаў да працэсу навучання і будучай прафесіі, становленне цэннасных сэнсаў ведаў), адукацыйна-ведавы (прыстасаванне асобы да новага адукацыйнага асяродку, да новых спосабаў ажыццяўлення адукацыйнага і ведавага дзейнасці, патрабаваных універсітэцкім навучаннем, пераадоленне дыдактычных бар'ераў на гэтым шляху), сацыяльна-камунікатывны (прыстасаванне асобы да новага сацыяльнага і сацыякультурнага асяродку ўніверсітэта, пераадоленне бар'ераў сацыяльнага ўзаемадзеяння, уснога і пісьмовага камунікацыі, узнікаючых у адукацыйнага асяродку ВУО).

Даследаванне, праведзенае намі на аснове БГПУ, паказала, што ўказаныя кампаненты адаптиваннасці перакурснікаў да адукацыйнага працэсу педагогічнага ВУО можна прадуктыўна развіваць, калі ўключыць «механізм» педагогічнага дзейнасці, абазначаны ў педагогічнага навуцы як сацыяльна-педагогічная падтрымка.

У даследаваннях апошніх гадоў феномен сацыяльна-педагогічнага падтрымка стаў прадметам навуковага осмыслення беларускіх (Е. Н. Алтынцова, В. Н. Кліпніна, М. Е. Кобрынскі, В. В. Чечет) і многіх рускіх (Л. В. Галагузова, Г. Н. Голоухова, В. І. Загвязінскі, Н. А. Сокалова, М. В. Шакурова) аўтараў. К дадзенаму часу створана агульна-тэарэтычны аснова, звязаны з вывучэннем паняцця «сацыяльна-педагогічная падтрымка». Яна разглядаецца як адзін з элементаў сістэмы педагогічнага падтрымка наахад з падтрымка псіхалагічнага і садзейства развіццю працэсаў паспяховай сацыялізацыі, самарэалізацыі і адаптацыі асобы ў асяродку адукацыйнага асяродку.

Асноўнаю адрозніваючай асаблівасцю паміж педагогічнага і сацыяльна-педагогічнага дзейнасцю асобы (В. Н. Кліпніна, І. Л. Адногулова) бачыць у тым, што патрэбнасць у другой узнікае тады, калі ў працэсе адаптацыі студэнтаў складаецца праблемная сітуацыя ў адносінах да асяродку. З гэтага асноўнага адрозніваўся і другія асаблівасці. Асаблівасцю сацыяльна-педагогічнага падтрымка студэнтаў-перакурснікаў ў працэсе адаптацыі (у адрозніваўся ад другіх катэгорыяў насельніцтва) з'яўляецца тое, што найважнейшай складовай гэтай дзейнасцю выступае педагогічны кампанент, звязаны з садзействам у развіццю і паспяховай сацыялізацыі і адаптацыі.

У гэтай сувязі вядучая ідэя нашага даследавання заключалася ў тым, каб стварыць і апрабаваць наахад абагрунтаваную сістэму сацыяльна-педагогічнага падтрымка перакурснікаў, садзействаючай аптымізацыі іх адаптацыі да адукацыйнага працэсу вышэйшай школы і арыентаваную на павышэнне іх акадэмічнага паспяхоўнасці.

З мэтай выяўлення патрэбнасцяў студэнтаў розных факультэтаў БГПУ, прыступіўшы да навучання на першым курсе, ў сацыяльна-педагогічнага падтрымка, было праведзена эмпірычнае даследаванне, ў якім прынялі ўдзел 357 чалавек. Згодна атрыманым даным, патрэбнасць у сацыяльна-педагогічнага падтрымка адзначаюць 85,5 % студэнтаў-перакурснікаў, 8,1 % не адчуваюць патрэбнасці ў ёй, 6,4 % з'яўляюцца адказаць.

На аснове атрыманых даных намі была разрабавана комплекс педагогічных сродкаў сацыяльна-педагогічнага падтрымка перакурснікаў ў працэсе адаптацыі да адукацыйнага асяродку ўніверсітэта, які прадстаўляў сабой цэласную сістэму, уключаючую адукацыйныя рэсурсы для развіццю адукацыйнага асяродку студэнта з улікам кампетэнтнага падыходу і наахад на развіццю цэннасна-мотывацыйнага, адукацыйна-ведавага і сацыяльна-камунікатывнага кампанентаў адаптиваннасці (рис. 1).

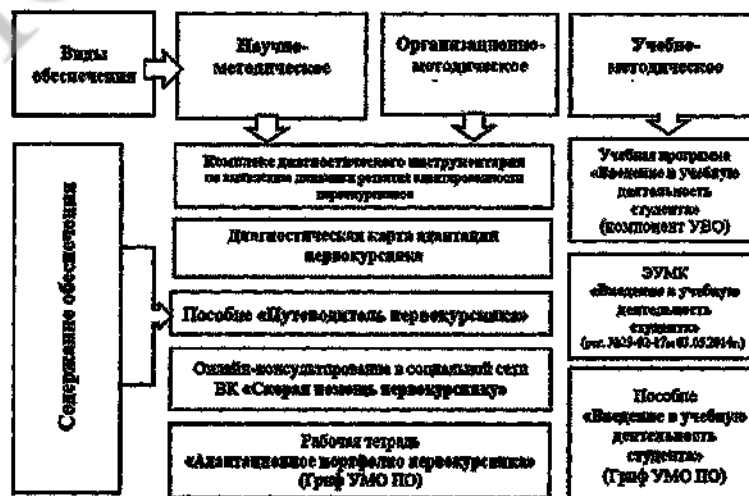


Рис. 1. Комплекс методического обеспечения социально-педагогической поддержки первокурсников в процессе адаптации в ВУО

Диагностическая карта адаптации первокурсника

Критерии адаптации	Объективные показатели адаптации первокурсников	Диагностический инструментарий	Уровни адаптированности
Ценностно-мотивационный (Ц-М)	Мотивации к учебной деятельности и к овладению профессией	Методика «Мотивация обучения в вузе» (шкала «овладение профессией» Т. И. Ильиной)	Низкий. Средний. Высокий.
	Потребность в достижении академической успешности	Шкала оценки потребности в достижении (Ю. М. Орлов)	
	Удовлетворенность организацией обучения в университете	Анкета для первокурсников (СМК БГПУ)	
Учебно-познавательный (У-П)	Потребность в приобретении знаний	Методика «Мотивация обучения в вузе» (шкала «приобретение знаний» Т. И. Ильиной)	Низкий. Средний. Высокий.
	Адаптированность к учебной деятельности	Методика исследования адаптированности студентов в УВО (шкала адаптированности к учебной деятельности Т. Д. Дубовицкой, А. В. Крылова)	
	Текущая успеваемость	Зачетно-экзаменационные ведомости	
Социально-коммуникативный (С-К)	Адаптированность к учебной группе	Методика исследования адаптированности студентов в УВО (шкала адаптированности к учебной группе Т. Д. Дубовицкой, А. В. Крылова)	Низкий. Средний. Высокий.
	Социальная адаптированность	Тест социальной адаптированности (шкала «принятие других – конфликт с другими»)	

Для определения уровня адаптированности и оценки эффективности адаптационного процесса нами была разработана диагностическая карта адаптации первокурсника, которая позволяет в динамике проследить развитие выделенных компонентов адаптированности первокурсников к образовательной среде УВО. В диагностической карте (таблица 1) системно отражен комплекс диагностического инструментария исследования, содержащий критерии, показатели, уровни и методики исследования адаптации.

В задачи опытно-экспериментальной работы входило обеспечение процесса адаптации первокурсников с позиций организации их жизнедеятельности в новой социокультурной и образовательной среде УВО. Для решения данной задачи был разработан «Путеводитель первокурсника», который стал для каждого первокурсника надежным «навигатором» в новой для него студенческой жизни.

Для оказания первокурсникам оперативной помощи и поддержки в период адаптации мы использовали возможности привычной для вчерашних абитуриентов виртуальной среды общения – социальные сети. Онлайн-консультирование через создание в социальных сетях темы для обсуждения «Скорая помощь первокурснику» обладает высоким поддерживающим потенциалом, поскольку студенты, постоянно находящиеся «ВКонтакте», могут получить поддержку немедленно. В глобальной сети Интернет преподаватели, кураторы и студенты-тьюторы имеют возможность самостоятельно формировать контент данного раздела, добавлять необходимые материалы, взаимодействовать с первокурсниками или их родителями, оставлять комментарии, совместно работать над сложившимися в процессе адаптации проблемами.

Кроме того, развитие указанных выше компонентов адаптированности обеспечивалось введением в учебный план дисциплины «Введение в учебную деятельность студента» (компонент УВО). Как показали результаты опытно-экспериментальной работы, данная учебная дисциплина обладает особыми адаптационными возможностями, поскольку является единственной на первом курсе, где формирование академических и социально-личностных компетенций первокурсников для оптимизации их адаптации является приоритетной задачей. С целью учебно-методического обеспечения освоения студентами данной учебной дисциплины был разработан образовательный ресурс, включающий пособие, ЭУМК и рабочую тетрадь, предполагающие опору на принцип личностно-деятельностного подхода с учетом основных тенденций развития современного образования. Согласно данному подходу, преподаватель и студент выступают как равноправные субъекты учебной деятельности и педагогического общения, а взаимодействие между ними рассматривается как учебное сотрудничество.

Этот образовательный ресурс предполагает ознакомление студентов со всеми основными формами организации учебной деятельности: индивидуальной, парной, микрогрупповой и коллективной, которые рассчитаны на организацию как аудиторной, так и самостоятельной работы студентов. При этом основной упор делается на применении технологии интерактивного обучения, использовании активных форм и методов обучения, дающих практический эффект в условиях ограниченного учебного времени и обратную связь.

Так, например, с помощью пособия «Введение в учебную деятельность студента: умение учиться –

запог успеха для студента!» (гриф УМО ПО) можна: азнакоміцца з асновамі функцыянавання сістэмы вышшага адукацыі ў Рэспубліцы Беларусь і асноўнымі формамі ўчебнай работы ў УВО; аладзець метадыку работы на лекцыі, семінарскіх занятках, падрыхтоўкі к экзаменам, напісання навуковых работ; развіць навыкі навучнай арганізацыі ўчебнага труда, рацыянальнага існавання часу, сацыяльнага ўзаемадзейства, усноў і пісьменнаў камунікацыі; сфарміраваць ўменне нести адказнасць за рэзультаты свайго ўчебнага труда і др.

Для навучна-метадычнага абеспячэння ўчебнага працэса студэнтаў быў разрабаван і ўвядзены ў адукацыйную практыку ЭУМК, які прадстаўляе сабой адукацыйную інавацыю, псколькі прадлагаемая студэнтам інфармацыя сздана срдствамі электроннай праграмы Help&Manual, што абеспячвае пастапаўнае ўсваенне ўчебнай інфармацыі і спосабствуй развіццю ценнасць-маывацыйнага, ўчебна-пзнавальнага і сацыяльна-камунікацыйнага кампанентаў адаптыраваннасці.

Кроме того, нами были разработаны специальные практические задания, направленные на развитие компонентов адаптированности, объединенные общей идеей «Адаптационного портфолио первокурсника» (гриф УМО ПО). Данное портфолио представляет собой рабочую тетрадь и включает серию заданий, выполнение которых, с одной стороны, способствует поддержанию мотивации к обучению в университете, формированию навыков учебного труда, повышению способности студентов к самооценке результатов учебной деятельности. С другой стороны, портфолио есть показатель качества учебной работы, собрание достижений первокурсника, объединенных общей целью – оптимизация процесса адаптации к образовательной среде университета. Это позволяет оценивать не только результаты, но и прогресс каждого студента по сравнению с предыдущими его результатами. В рабочей тетради предусмотрено выполнение учебных тестов, диагностических методик, заполнение карты для изучения самоэффективности учебной деятельности на разных этапах процесса адаптации, что дает возможность преподавателям оперативно диагностировать достижения, которые характерны для первокурсника как человека и студента, а также выявить проблемы и трудности обучения, возникающие в процессе адаптации.

Как показало внедрение данного образовательного ресурса, индивидуальная работа студента над адаптационным портфолио способствует поддержанию мотивации к обучению в университете, формированию навыков учебного труда, повышению способности к самооценке результатов учебной деятельности, развитию процессов самопознания, самодиагностики, самовоспитания, необходимых для эффективной самоорганизации и самореализации студентов в высшей школе и обеспечивающих оптимизацию адаптации в УВО.

Результаты эффективности предложенного нами научно-методического обеспечения были подтверждены экспериментальным путем. Для проведения эксперимента были сформированы и уравнены две группы студентов: экспериментальная (ЭГ, N = 137) и контрольная (КГ, N = 147).

На контрольном этапе эксперимента для оценки различий балла аттестата и результатов первой сессии использовался критерий Уилкоксона для связанных выборок (таблица 2).

Сравнение баллов аттестата и первой сессии в КГ на контрольном этапе эксперимента показывает значимые различия этого показателя ( $Z = -10,239, p = 0,000$ , что существенно ниже заданной критической 0,05) и соответствующие медианы 8,0 (сентябрь) и 6,5 (февраль), что ясно демонстрирует снижение результатов успеваемости в КГ (8,0 – средний балл аттестата, 6,5 – средний балл первой сессии).

В ЭГ на контрольном этапе эксперимента, напротив, наблюдается отсутствие различий ( $Z = -1,067, p = 0,286$ , что больше заданной критической 0,05) между баллом аттестата и первой сессии (медианы балла аттестата и сессии 8,2 (сентябрь) и 8,0 (февраль)). Наблюдаемое снижение медианы на 0,2 балла статистически незначимо, что ясно демонстрирует статистически незначимое снижение результатов успеваемости. На рис. 3 построена диаграмма сравнительного распределения первокурсников КГ и ЭГ по результатам первой сессии (февраль).

Количественная оценка повышения показателя адаптированности первокурсников осуществлялась с применением интегрального показателя адаптированности (кумулятивный индекс). Динамическое сравнение интегрального показателя адаптированности в ЭГ и КГ за сентябрь и февраль по критерию Уилкоксона показывает значимые различия.

Таблица 2

Сравнение балла аттестата и результатов первой сессии для КГ и ЭГ по отдельности на контрольном этапе эксперимента (февраль)

Показатели	Подгруппы			
	контрольная		экспериментальная	
	*Z	**значимость	*Z	**значимость
Аттестат (сентябрь) – первая сессия (февраль)	-10,239 <sup>b</sup>	,000	-1,067 <sup>b</sup>	0,286

\*Z – критерий Уилкоксона

\*\* Значимость  $\alpha < 0,05$  (показывает значимые различия);  $\alpha > 0,05$  (отсутствие статистически значимых различий)



Рис. 3. Сравнение успеваемости первокурсников контрольной и экспериментальной групп на контрольном этапе эксперимента (на основании оценки медиан)

В частности, для КГ  $Z = -9,467$ ,  $\alpha = 0,000$ , что меньше заданной критической  $0,05$ ; оценки медиан за сентябрь и февраль – 55 и 61 соответственно, здесь тоже наблюдается рост в среднем на 6 пунктов.

Однако для ЭГ критерий дает  $Z = -10,05$ ,  $\alpha = 0,000$ , что меньше заданной критической  $0,05$ ; оценки медиан за сентябрь и февраль – 57 и 72 соответственно, что демонстрирует рост в среднем на 15 пунктов. Таким образом, в ЭГ к февралю темп роста показателей адаптированности почти вдвое выше, чем у КГ (рис. 4).

Данные, полученные в процессе сравнительного педагогического эксперимента, свидетельствуют об эффективности целенаправленной социально-педагогической поддержки первокурсников средствами предложенного научно-методического обеспечения, что позволяет ускорить рост показателей адаптированности студентов-первокурсников, способствует продуктивному освоению образовательной программы и достижению ими определенного уровня академической успешности.

#### Список использованных источников

1. Адаптация студентов к обучению в вузе: метод. рек. / авт.-сост.: В. Б. Исаенко, Е. Ю. Старовойт. – Мозырь: Мозыр. гос. пед. ун-т, 2010. – 58 с.
2. Березовин, Н. А. Адаптация студентов и НОТ: учеб.-метод. пособие / Н. А. Березовин; Мин. обл. пед. о-ва БССР. – Минск: Университетское, 1990. – 152 с.
3. Жук, А. И. Система педагогического образования Республики Беларусь: состояние, проблемы, перспективы развития / А. И. Жук, А. В. Торхова // Адукацыя і выхаванне. – 2014. – № 10. – С. 19–25.
4. Клипинина, В. Н. Социально-педагогическая поддержка первокурсников как средство их адаптации к образовательной

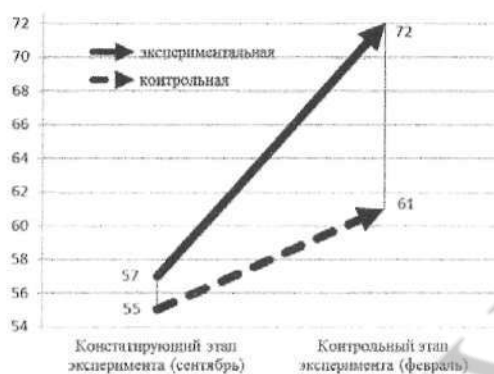


Рис. 4. Динамика адаптации первокурсников контрольной и экспериментальной групп на контрольном этапе эксперимента (на основании оценки медиан)

среде педагогического университета / В. Н. Клипинина, О. С. Куницкая // Высшая школа. – 2015. – № 6. – С. 81–84.

5. Коптева, С. И. Социально-психологическое сопровождение адаптации студентов первого курса / С. И. Коптева, Т. А. Кузёмкина // Научные труды РИВШ. Исторические и психолого-педагогические науки: сб. науч. ст.: в 2 ч. – Минск: РИВШ, 2011. – Ч. 2, вып. 11. – С. 187–193.

6. Мирзаянова, Л. Ф. Упреждающая адаптация студентов к педагогической деятельности: кризисы, способы упреждения и смягчения / Л. Ф. Мирзаянова. – Минск: Беларус. навука, 2003. – 271 с.

7. Щелкова, Т. В. Трудности адаптации студентов младших курсов к условиям УВО / Т. В. Щелкова // Высшая школа. – 2014. – № 1. – С. 50–54.

8. Шумская, Л. И. Актуальные проблемы жизнедеятельности студентов и их влияние на успешность процесса обучения / Л. И. Шумская // Современные проблемы формирования у учащихся и студентов культуры мышления и умственного труда: материалы респ. науч.-практ. конф., Минск, 25 апр. 2000 г. / Белорус. гос. ун-т; под ред. Н. А. Березовина. – Минск, 2000. – С. 56–58.

9. Собкин, В. С. Студент педагогического вуза: жизненные и профессиональные перспективы / В. С. Собкин; О. В. Ткаченко; Рос. акад. образования, Центр социологии образования. – М.: Центр социологии образования РАО, 2007. – 200 с.

10. Nauerth, A. Evaluation von Studienvoraussetzungen und die Implementierung bedarfsorientierter Interventionen zu Studienbeginn [Electronic resource] / A. Nauerth, U. Walkenhorst, R. von Der Heiden // Berufs- und Wirtschaftspädagogik. – Mode of access: [http://www.bwpat.de/content/uploads/media/nauerth\\_et\\_al\\_bwpat19.pdf](http://www.bwpat.de/content/uploads/media/nauerth_et_al_bwpat19.pdf). – Date of access: 30.02.2017.

11. Stegmann, H. Studenten in Anfangssemestern: Einstellungen zum Studium und zum zukünftigen Beruf / H. Stegmann // Mitt. aus der Arbeitsmarkt- u. Berufsforschung. – 1980. – Bd. 3, H. 1. – S. 57–76.

#### Аннотация

В статье представлен комплекс методического обеспечения социально-педагогической поддержки первокурсников в процессе адаптации к образовательному процессу университета, которая представляет возможности формирования у студентов-первокурсников способности и готовности самостоятельно решать возникающие проблемы и преодолевать трудности в процессе адаптации средствами поддерживающей образовательной среды.

#### Summary

This article presents the methodological complex of socio-pedagogical support of the first-year students in the process of adaptation to the educational process of the university, which is the possibility of formation of first-year students on their own ability and willingness to solve problems and overcome difficulties in adapting means supporting the educational environment.