

Морально-психологические «барьеры» общения.

Морально-психологическая
культура педагога социального.
Социокультурные барьеры в общении.



**Слушатель первого года обучения группы СП-191
Специальность переподготовки 1-03 04 71
«Социальная педагогика»
Чиркова Ольга Эдуардовна**

Морально-психологическая культура в профессиональной деятельности педагога представлена **нравственными и психологическими** компонентами, в совокупности составляющими феномен, «обеспечивающий» духовность, душевность, гуманность и взаимопонимание в отношениях педагога с учащимися, их законными представителями, родственниками, заинтересованными субъектами профилактики.



«Барьеры» общения - особые жизненные обстоятельства, также выступающие препятствием к полноценному общению.



Download from
Dreamstime.com

This watermarked comp image is for previewing purposes only.



ID 6606876

© Vasilkov | Dreamstime.com

Морально-психологические коммуникативные барьеры, связаны с тем или иным психическим состоянием личности, ее установками, ожиданиями и реакциями, иногда – с тем или иным «дефектным уровнем» общения.



1. Барьер страдания, горя — возникает при сильных переживаниях личности (даже если они, на наш взгляд, и необоснованны) и проявляется в разных формах: это и желание побыть в одиночестве («оставьте меня в покое»), и эгоизм (жаль себя), и зависть к чужой радости, и даже агрессивность. Возможно, лучший выход из такой ситуации — действительно «оставить человека в покое».



2. Барьер гнева — возникает от обиды, неудовлетворенности, несправедливости, грубости. В этой ситуации человек, особенно ранимый, часто «зацикливается» на первопричине своего гнева, ни о чем другом не может и не хочет говорить.

Коммуникация затруднена:
до человека сложно
«достучаться»
(«глухота к окликанию»),
или любая попытка
установить контакт
порождает
отрицательные эмоции
(«нравственная агрессия»).





3. Барьер страха - вызывается разными причинами. Это может быть страх ребенка перед наказанием или вызовом к доске, который лишает его дара речи и не дает возможности объясниться и оправдаться; страх добросовестного ученика перед невыполнением задания; страх лентяя перед работой и т.д. Учитывая, что страх связывает не только общение, но любую продуктивную деятельность, педагогическая этика рекомендует педагогу не внушать страха ни детям, ни взрослым — даже из благих побуждений, мотивируя это желанием установить дисциплину и порядок или добиться глубоких знаний.

4. Барьер стыда и вины - образуется при отрицательной самооценке своих действий или при «неправильной» критике со стороны другого.

В случае, когда человек осознает недопустимость, вред, пагубность своего поведения по отношению к самому себе или другому, стыд – это «своего рода гнев, обращенный вовнутрь», который заставляет его уйти в себя, «самоугрызаться» или «самооправдываться».

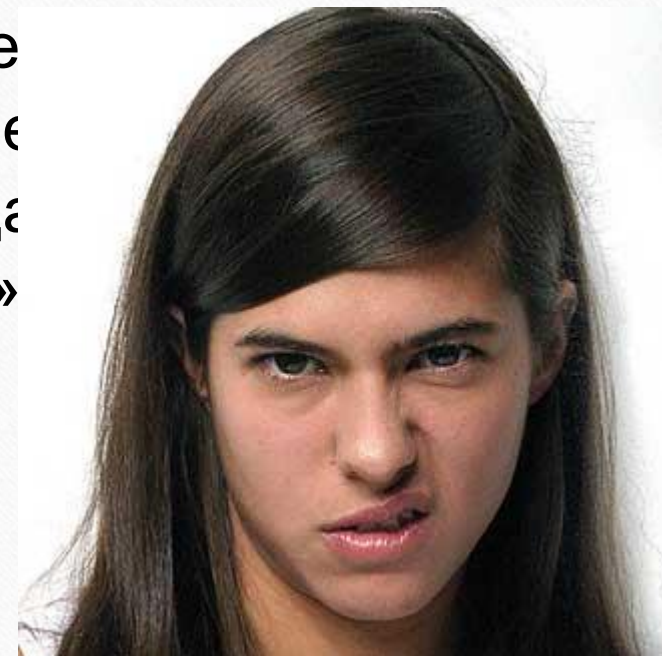
В случае, когда критика непродуктивна: несправедлива по содержанию, публичная и унижительная по форме, заставляет человека направлять энергию не на поиск оптимального решения, а на самооправдание («так все поступают», «я хотел как лучше», «другие делают еще хуже» и т.д.). Человек уходит в себя, перестает слушать неприятные для него слова, «отключается», начинает испытывать обиду или гнев в отношении критикующего. В любом случае общение затруднено.



5. Барьер установки - негативное восприятие кого-либо или чего-либо на основе предшествующего знания или предубеждения. Отрицательная установка, вызванная собственным печальным опытом или чьим-то внушением, становится препятствием для непредвзятого доброжелательного отношения к другому. Педагог обязан помнить: нельзя сразу и безусловно воспринимать компрометирующую информацию о ком-либо: возможно, кто-то специально формирует данную отрицательную установку по отношению к этому человеку с целью вызвать в его адрес негативную реакцию на любые его действия и предложения, даже конструктивные. Культура общения предполагает в связи с этим наличие контрустановки – не принимать на веру любые утверждения о человеке, требовать их доказательств.



6. Барьер презрения - как правило, это результат воспитания или идеологических установок, связанный с господствующими в обществе ценностями и идеалами. Часто возникает на базе предрассудков, бытующих в обществе профессиональные, расовые, национальные предубеждения («все продавцы – воры», «все лица “кавказской национальности” – бандиты» «большинство подростков – хулиганы» и т.д.).



7. Барьер отвращения,

брезгливости - связан с психофизиологическими особенностями поведения людей: неприятными манерами, отталкивающими привычками, нарушением правил личной гигиены, несоблюдением «дистанции в общении». Поэтому, чтобы не вызывать подобного барьера по отношению к себе, человека следует с детских лет приучать следить за своими манерами, чистоплотностью, привычками. Вместе с тем педагогам и родителям надо учить детей и учиться самим преодолевать барьер отвращения и быть более терпимыми по отношению к другим, особенно детям и подросткам .



8. Барьер настроения, т.к., настроение в общении с другими играет особую роль — оно очень заразительно и обладает «эффектом бумеранга».

Барьер настроения, может включать в себя все предыдущие, быть разной степени тяжести (от просто «встал не с той ноги» до глубокой депрессии), иметь различные причины.

Причины, по которым настроение становится барьером общения:

- межличностные конфликты, ссоры, нежелание пойти навстречу другому, обиды друг на друга, когда признается лишь собственная правота;
- несбывшиеся ожидания, обманутые надежды, отказ в чем-то, на что рассчитывал.

Педагогу социальному в своей работе важно быть внимательным к проявлениям собственного настроения, к настроению людей, с которыми необходимо взаимодействовать, учиться самому и учить других владеть им.



9. Барьер речи - двойной барьер:

барьер «говорения» и барьер «слушания».

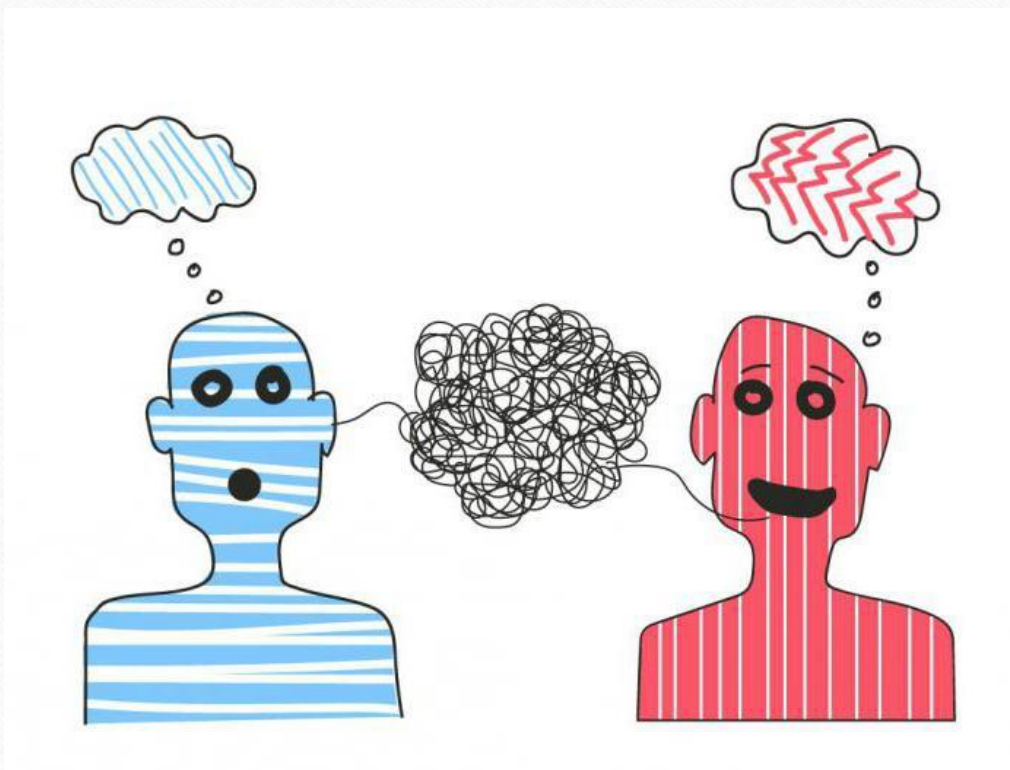
Барьер «говорения» проявляется в языковом бескультурье: недостаточный запас слов; невнятная, монотонная речь; дефекты дикции; отталкивающий (высокомерный, амбициозный) тон; отсутствие чувства юмора; незнание речевого этикета.

Барьер слушания («неслышания»), проявляется неумением слушать и слышать другого: слушая собеседника, человек:

- спешит опровергнуть его, не вникая в смысл его речи и мотивов;
- не умеет сдерживать желания высказать собственное мнение;
- перебивает собеседника, не дожидаясь окончания аргументации;
- отвлекается на несущественное, внешнее, упуская суть речи;
- считает, что его знаний достаточно, чтобы отстаивать свою позицию;
- заранее настраивается на несогласие с оппонентом.



Кроме психологических и моральных причин, препятствующих общению, познанию и пониманию Другого, одними из самых серьезных являются **социокультурные барьеры.**



Социокультурные барьеры общения связаны с тем, что люди – не изолированные индивиды, а общественные существа и как таковые являются носителями определенных социальных качеств. Они являются представителями той или иной нации, этноса, класса, социальной группы, религиозной конфессии, профессионального сообщества, демографической группы и т.д.



Особое место среди социокультурных барьеров общения занимает сравнительно новый феномен – **маргинальность в общении.**

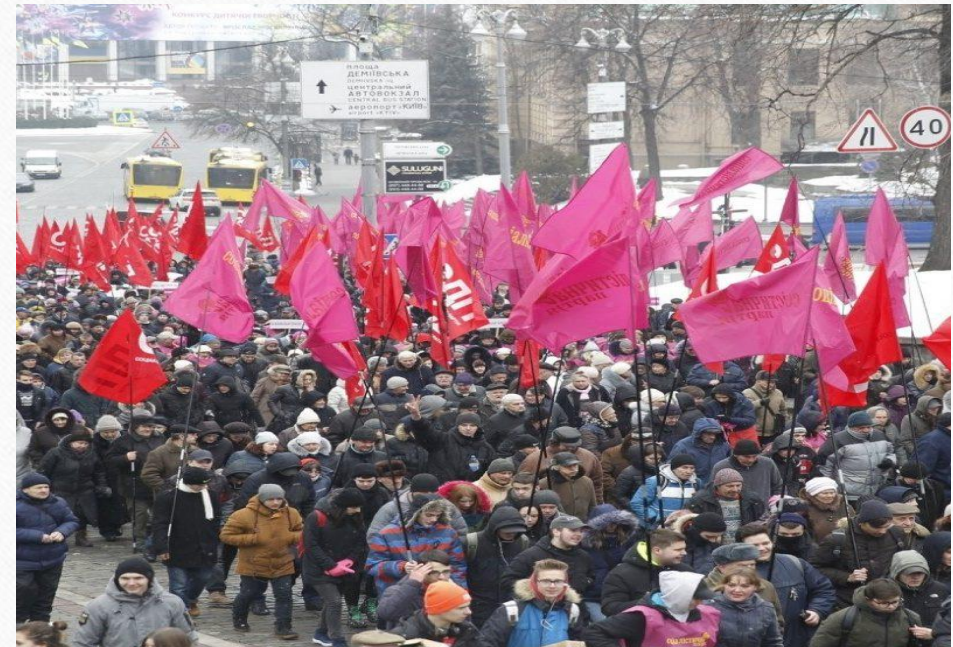
Маргинальность — это пограничное положение личности по отношению к какой-либо социальной группе, накладывающее определенный отпечаток на ее психику, поведение, образ жизни.



Пространственная маргинальность связана с переменной места жительства: эмиграцией в другую страну, миграцией из села в город и т.д. В результате такого вынужденного или добровольного перемещения человек теряет связь со своей *культурной укорененностью* (иногда добровольно отказываясь от нее, скажем, от деревенского происхождения, традиций, национального языка), но культуру своего нового положения он еще не освоил, не «вписался» в нее: ведь адаптация к новому образу жизни требует немало времени, иногда смены нескольких поколений. Испытывая затруднения с включением в иную культурную традицию или отторгаясь новым окружением, не желающим его принимать, он попадает в «*промежточную*» ситуацию - *ситуацию «меж-культурия»*. Возникает *феномен маргинальности*, порождающий синдром «*никому-не-нужности*», с одной стороны, и желание самоутверждения и «*приобщения*» - иногда весьма агрессивное - с другой. Так человек становится *маргиналом*.



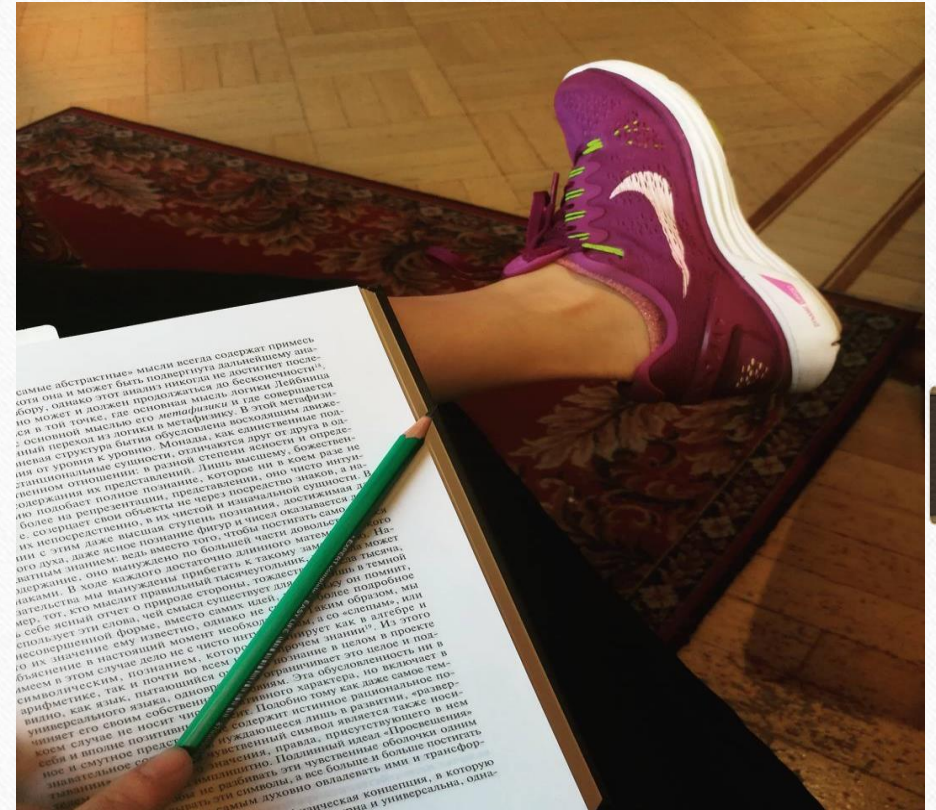
Временная маргинальность связана с переменами иного рода - когда не человек меняет среду обитания, а меняется сама среда, точнее, эпоха: когда происходит ломка привычных ценностей и идеалов; старые нормы общения перестают действовать или теряют свою ценность, а новые еще не сформировались или не могут - в силу убеждений, заблуждений или просто лени мысли людей - стать «руководством к действию». И опять человек «впадает» в состояние маргинальное, в которой он «не виноват», но которая так или иначе делает его «промежуточным» человеком.



«Культурная» маргинальность - недооценка или неприятие культуры вообще, пренебрежение к ней, непонимание ее роли и значения в жизни личности и общества, стремление стать «над ней»: Такой тип маргинальное™ сегодня характерен, на наш взгляд, для тех белорусов, которые проявляют пренебрежительное отношение к своему языку, культуре, национальным обычаям. Единственный путь преодоления культурной маргинальности — образование и воспитание — «окультуривание» человека.



В педагогической деятельности, единственным способом осуществления которой является *общение*, чрезвычайную роль играет **маргинальность** **В общении**, затрудняющая процесс обучения и воспитания, а порой делающая его просто невозможным. Проявляется она в ряде моментов, к встрече с которыми (и к преодолению которых) педагог должен быть готов.



Педагог социальный в своей деятельности должен уметь считаться с барьерами общения, принимать их во внимание, выстраивая в соответствии с ними свою стратегию и тактику взаимодействия с людьми.

С другой стороны, в ходе общения с людьми преодолевать и разрушать эти барьеры. С третьей – контролировать себя и не допускать их в собственной практике общения с учащимися и коллегами.

