

Установа адукацыі
“Віцебскі дзяржаўны ўніверсітэт імя П.М. Машэрава”

УДК 37.036 (043.3)

СЫЧОВА
Іна Сяргееўна

**НАРОДНАЯ ПЕДАГОГІКА МАЗЫРСКАГА ПАЛЕССЯ
Ў ТРАДЫЦЫЙНАЙ КУЛЬТУРЫ РЭГІЁНА**

Аўтарэферат
дысертацыі на атрыманне вучонай ступені
кандыдата педагагічных навук
па спецыяльнасці 13.00.01 – агульная педагогіка,
гісторыя педагогікі і адукацыі

Віцебск, 2011

Работа выканана ва ўстанове адукацыі “Мазырскі дзяржаўны
педагагічны ўніверсітэт імя І.П. Шамякіна”

**Навуковы
кіраўнік**

Болбас Валерый Сяргеевіч,
кандыдат педагагічных навук,
дацэнт, першы прарэктар установы
адукацыі “Мазырскі дзяржаўны
педагагічны ўніверсітэт
імя І.П. Шамякіна”

Афіцыйныя апаненты

Кадол Фёдар Уладзіміравіч,
доктар педагагічных навук,
прафесар, загадчык кафедры
педагогікі ўстановы адукацыі
“Гомельскі дзяржаўны ўніверсітэт
імя Ф. Скарыны”

Калачова Ірына Іванаўна,
доктар гістарычных навук, дацэнт,
прафесар кафедры маладзёжнай
палітыкі дзяржаўнай установы
адукацыі “Рэспубліканскі інстытут
вышэйшай школы”

Апаніруючая арганізацыя

установа адукацыі “Брэсцкі
дзяржаўны ўніверсітэт
імя А.С. Пушкіна”

Абарона адбудзецца 15 лістапада 2011 года ў 12 гадзін на пасяджэнні
савета па абароне дысертацый К 02.20.01 пры ўстанове адукацыі “Віцебскі
дзяржаўны ўніверсітэт імя П.М. Машэрава” па адрасу: 210033, г. Віцебск,
вул. Чапаева, 30, ауд. 17, тел. 24-21-81, acad.secretary@yandex.ru

З дысертацыяй можна азнаёміцца ў бібліятэцы ўстановы адукацыі
“Віцебскі дзяржаўны ўніверсітэт імя П.М. Машэрава”.

Аўтарэферат разасланы 12 кастрычніка 2011 года.

Вучоны сакратар
савета па абароне дысертацый

А.Э. Крываносава

УВОДЗІНЫ

Мазырская Палессе – адметны рэгіён Беларусі, дзе на працягу стагоддзяў сфарміравалася самабытная традыцыйная культура, важнейшым аспектам якой з’яўляецца педагагічны. Патрабаванні да выхавання асобы, якія склаліся ў рэгіёне, адаптаваны да мясцовых умоў: прыродна-геаграфічных, сацыяльных, рэлігійных, этнічных. Межы дадзенага даследавання ахопліваюць тэрыторыю, якая ўключае Петрыкаўскі, Жыткавіцкі, Брагінскі, Мазырскі, Калінкавіцкі, Хойніцкі, Лельчыцкі, Нараўлянскі і Ельскі раёны.

Актуальнасць гісторыка-педагагічнага даследавання традыцыйнага выхавання ў рэгіёне вызначаецца наступнымі супярэчнасцямі:

– паміж зместам асноўных дзяржаўных дакументаў (“Программа непрерывного воспитания детей и учащейся молодежи в Республике Беларусь на 2006-2010 гг.”, метадычныя рэкамендацыі “Особенности организации и планирования воспитательного процесса в общеобразовательных учреждениях в 2010/2011 учебном году”), у якіх прыярытэтай задачай з’яўляецца выхаванне моладзі адпаведна менталітэту і традыцыям беларусаў, і недахопам навуковых ведаў і рэкамендацый па арганізацыі выхавання ў канкрэтных рэгіёнах;

– паміж неабходнасцю забяспечваць прафесійную педагагічную адукацыю настаўнікаў для школ Палескага рэгіёна, якія павінны ажыццяўляць вучэбна-выхаваўчую работу на этнакультурнай аснове з улікам рэгіянальных традыцый і абмежаваным характарам інфармацыі пра светапогляд беларусаў-палешукоў, адсутнасцю тэарэтычных даследаванняў і навукова-метадычных матэрыялаў у галіне рэгіянальнай этнапедагагікі;

– паміж непазбежнасцю ва ўмовах працэсаў глабалізацыі і выпрацоўкі адзіных еўрапейскіх адукацыйных стандартаў праводзіць мадэрнізацыю айчыннай сістэмы адукацыі і неабходнасцю захавання яе нацыянальнай адметнасці, што магчыма праз асэнсаванне рэгіянальнага вопыту і выкарыстанне інавацыйных педагагічных тэхналогій, заснаваных на паўнацэннай адаптацыі традыцыйнай і сучаснай культур.

З улікам вышэйназваных супярэчнасцей вызначана *праблема* даследавання: выявіць і ахарактарызаваць працэсы і фактары, якія абумовілі эфектыўнасць народнага выхавання, раскрыць яго рэгіянальныя адметнасці. Актуальнасць праблемы пацвярджае абгрунтаванасць выбару *тэмы* дысертацыйнага даследавання: народная педагогіка Мазырскага Палесся ў традыцыйнай культуры рэгіёна.

АГУЛЬНАЯ ХАРАКТАРЫСТЫКА РАБОТЫ

Сувязь работы з буйнымі навуковымі праграмамі, тэмамі

Праблематыка дысертацыі адпавядае патрабаванням да арганізацыі вучэбна-выхаваўчага працэсу, вызначаных у асноўных дзяржаўных дакументах: “Концепция непрерывного воспитания детей и учащейся молодежи в Республике Беларусь на 2006-2010 гг.” (№ дзярж. рэг. 125), “Программа непрерывного воспитания детей и учащейся молодежи в Республике Беларусь на 2006-2010 гг.” (№ дзярж. рэг. 132), Закон Рэспублікі Беларусь “Об основах государственной молодежной политики” (№ дзярж. рэг. 65-3), “Кодекс Республики Беларусь об образовании” (№ дзярж. рэг. 243-3).

Даследаванне праводзілася саіскальнікам у межах мэтавых дзяржаўных праграм: 1) “Маральна-выхаваўчы патэнцыял этнапедагогікі беларусаў”, якая выконвалася пры падтрымцы МА РБ (№ дзярж. рэг. 20002555 ад 26.02.2002); 2) “Эстэтычнае выхаванне ў беларускай народнай педагогіцы”, якая выконвалася пры падтрымцы МА РБ (№ дзярж. рэг. 20051319 ад 01.01.2005 г.); 3) “Традыцыі народнага выхавання Мазырскага Палесся”, якая ўключана ў Дзяржаўную праграму БРФФД (№ дзярж. рэг. 20052118 ад 18.07.2005); 4) “Основные тенденции развития и современного использования этнопедагогической культуры Мозырско-Припятского региона” па дагавору з БРФФД, МА і МГВК (№ Г07П-005 ад 01.05.2007).

Мэта і задачы даследавання

Мэта даследавання – выяўленне канцэптуальных асноў, рэгіянальных адметнасцей і выхаваўчага патэнцыялу народнай педагогікі Мазырскага Палесся.

Сфармуляваная мэта вызначае наступныя *задачи* даследавання:

1. Вызначыць і ахарактарызаваць выхаваўчы ідэал, мэту і змест выхавання ў рэгіёне.
2. Устаноўчыць і навукова абгрунтаваць сістэму прынцыпаў выхавання ў народнай педагогіцы Мазырскага Палесся.
3. Раскрыць выхаваўчыя магчымасці і сістэматызаваць метады, формы і сродкі выхавання, якія выкарыстоўваліся ў выхаваўчай практыцы беларусаў-палешукоў.
4. Распрацаваць мадэль рэгіянальнага выхавання і выявіць выхаваўчы патэнцыял народнай педагогікі Мазырскага Палесся ў сучасных умовах.

Аб’ект даследавання – рэгіянальная традыцыйная культура Мазырскага Палесся.

Прадмет даследавання – народная педагогіка Мазырскага Палесся.

Палажэнні, якія выносяцца на абарону

1. Выхаваўчы ідэал, мэта і змест выхавання, якія адпавядаюць менталітэту мясцовых жыхароў і на аснове якіх адбываецца развіццё асобы адпаведна полу і ўзросту на працягу ўсяго жыцця.

Народны выхаваўчы ідэал – гэта дасканалая асоба (ідэальнае дзіця, ідэальны хлопец ці дзяўчына), што валодае як прыроджанымі, перададзенымі “па раду”, так і набытымі ў ходзе сацыялізацыі або мэтанакіравана сфарміраванымі ў працэсе сямейнага і грамадскага выхавання фізічнымі і духоўнымі якасцямі (стрыманасць, настойлівасць, цярдзенне, добразычлівасць, гасціннасць, сціпласць, павага да старэйшых, адданасць сям’і і роднаму дому, працавітасць і гаспадарлівасць, веданне і захаванне традыцый, фізічная сіла і здароўе, “слава” – грамадская ацэнка заслуг не толькі індывіда, але сям’і і роду ў цэлым), абумоўленымі менталітэтам карэнных жыхароў Мазырскага Палесся, у якім выяўляюцца не столькі рэгіянальныя адрозненні ад беларускага нацыянальнага характару, колькі ступень выражанасці той ці іншай якасці, глыбіня і сіла эмацыянальна-валявых праяўленняў.

Мэта народнага выхавання – шматбаковае развіццё дзіцяці на аснове традыцыйнай культуры рэгіёна, у выніку чаго адбываецца ўвасабленне народнага ідэалу ў рэальных асобах – юнака або дзяўчыны.

*Змест народнага выхавання – гэта сацыяльны вопыт папярэдніх пакаленняў (жыццёвая філасофія палешукоў, сістэма ведаў, практычных уменняў і навыкаў, устойлівых звычак паводзін, грамадскія і сямейна-побытавыя традыцыі), якім павінен авалодаць выхаванец. Змест выхавання ўтрымлівае наступныя кампаненты: *маральнае выхаванне* – падмурак народнай педагогікі Мазырскага Палесся, абапіраецца на паняцці “грэх”, “сорам”, “праўда” і “крыўда”, як аснову ўнутранай, глыбокай духоўнасці; *разумовае выхаванне* – праяўленне клопату аб нараджэнні разумных, псіхічна здаровых дзяцей, развіцці памяці і мыслення выхаванцаў сродкамі народнай педагогікі; *працоўнае выхаванне* – развіццё асобы ў дзейнасці, фарміраванне станоўчых адносін да любой працы, грамадскае асуджэнне гультайства; *фізічнае выхаванне* – загартоўка арганізма ў натуральных умовах, насычанасць побыту фізічнымі нагрузкамі, разуменне адзінства духоўнага і фізічнага здароўя членаў роду, сям’і; *экалагічнае выхаванне* – засваенне рэгіянальнага народнага календара, спосабаў прыродакарыстальніцкай дзейнасці, фарміраванне пераканання ў непазбежнасці пакарання за няправільныя адносіны да прыроды;*

эстэтычнае выхаванне – эстэтычна-мастацкае і эстэтычна-працоўнае развіццё асобы, фарміраванне веры ў сілу народнага мастацтва.

2. Сістэма прынцыпаў народнай педагогікі Мазырскага Палесся, якая вызначае рэгіянальныя патрабаванні да ажыццяўлення выхаваўчай дзейнасці:

– *прынцып прыродазгоднасці* – патрабаванне ўспрыняцця і цэласнага выхавання чалавека як неад’емнай часткі прыроды, адпаведна часу нараджэння, генатыпу, полу і ўзросту з улікам індывідуальных псіхалагічных асаблівасцей, паступовага фізічнага і духоўнага развіцця на ўлонні роднай прыроды;

– *прынцып цыклічнасці* – патрабаванне паступовага, сістэматычнага характару выхаваўчага ўздзеяння, адпаведна ўзроставым перыядам развіцця дзіцяці, якія падпарадкаваны кругазвароту, цыклічнасці быцця (прыроднай, астранамічна-часовай, сельскагаспадарчай, мастацкай, рэлігійна-побытавай, жыццёва-біялагічнай, сямейна-родавай, сацыяльнай і інш.), што заснавана на пэўным рытме і забяспечвае ўпарадкаванасць існавання прыроды, чалавека і традыцыйнага грамадства;

– *прынцып сувязі выхавання з працай* – патрабаванне ранняга працоўнага развіцця адпаведна полу дзіцяці ва ўмовах натуральнай гаспадаркі і трывалых сямейна-родавых сувязей, практычнага далучэння дзяцей да асноўных працоўных заняткаў мясцовага насельніцтва;

– *прынцып адзінства рацыянальнага і ірацыянальнага ў выхаванні* – патрабаванне ўліку ўздзеяння на псіхічнае і фізічнае развіццё дзіцяці не толькі канкрэтнага слова або дзеяння, але і спраў продкаў, сілы думкі, пажадання, погляду, характару ўзаемадзеяння прадметаў матэрыяльнай і з’яў духоўнай культуры ў лёсавызначальныя моманты жыцця;

– *прынцып культуразгоднасці* – патрабаванне выхавання дзіцяці як спадкаемцы традыцый (рэлігійных, маральных, працоўных, эстэтычных, сямейных, сацыяльных, побытавых) свайго роду, сям’і і рэгіёна, носьбіта мясцовай гаворкі і светапогляду (адметнае ўспрыняцце часу, прасторы, прыроды), што забяспечвае пераемнасць пакаленняў.

3. Класіфікацыя культурна і гістарычна абумоўленых метадаў, форм і сродкаў традыцыйнага выхавання, якія атрымалі распаўсюджанне ў выхаваўчай практыцы беларусаў-палешукоў:

– узаемадапаўняльныя групы метадаў і прыёмаў традыцыйнага выхавання: *вербальныя* (перакананне, павучанне, павучанне ў мастацкай форме, ускоснае тлумачэнне, папярэджанне, захвочванне, гутарка, ускосная гутарка, станоўчая і адмоўная грамадская ацэнка, забарона,

асуджэнне, дражненне, высмейванне, абзыванне і г.д.); *практычныя* (назіранне, паўтарэнне, практыкаванне, прывучэнне, заданні, даручэнні, аўтарытэт бацькоў і старэйшых, станоўчы і адмоўны прыклад, прыклад продкаў, прыклад-ідэал, індывідуальнае і групавое спаборніцтва, выпрабаванне розуму, практычныя выпрабаванні і г.д.); *эмацыянальна-магічнага ўздзеяння* (запалохванне, прыём нямой пагрозы, фізічнае пакаранне з элементамі эмацыянальна-магічнага ўздзеяння, пераклучэнне ўвагі, адухаўленне нежывых прадметаў, папярэджанне, блаславенне і адрачэнне, праклён, пакаянне, ахвяраванне, гасцінцы, валачобнае, добрыя пажаданні, павер'і і г.д.), што вызначаюць адметнасць рэгіянальнай выхаваўчай практыкі;

– *традыцыйныя, спецыяльна арганізаваныя формы выхавання і сацыялізацыі асобы*: па колькасці ўдзельнікаў – індывідуальныя, мікрагрупавыя, групавыя (калектыўныя) і масавыя; па ўзроставаму складу – аднаўзроставыя, рознаўзроставыя і шматпакаленныя; па палавой прыкмеце – хлапечыя, дзявочыя або змешаныя; адпаведна цыклічнасці фальклору – формы выхавання, абумоўленыя цыклам сямейна-бытавых звычаяў і абрадаў (радзіны, вяселле) і формы выхавання, абумоўленыя цыклам каляндарна-земляробчых звычаяў і абрадаў (зімовыя, веснавыя, летнія, восеньскія), што ў комплексе садзейнічалі эфектыўнай арганізацыі вольнага часу і міжасабовых зносін;

– *сродкі традыцыйнага выхавання*: традыцыйная (духоўная і матэрыяльная) культура рэгіёна, родная прырода, праца і працоўныя заняткі мясцовага насельніцтва.

4. Мадэль рэгіянальнага выхавання, якая выяўляе канцэптуальныя асновы народнай педагогікі Мазырскага Палесся.

Мадэль аб'ядноўвае ўзаемазалежныя кампаненты: умовы нараджэння ідэальнага, здаровага дзіцяці; ідэал і мэта выхавання; змест народнага выхавання; прынцыпы народнай педагогікі; метады выхавання; сродкі выхавання; традыцыйныя формы выхавання, сярод якіх цэнтральным, звязуючым звяном з'яўляюцца прынцыпы выхавання, што канцэнтруюць у сабе мясцовыя выхаваўчыя традыцыі. Ажыццяўленне выхаваўчага працэсу абумоўлена наступнымі істотнымі акалічнасцямі: рэгіянальным разуменнем сутнасці і змястоўным напаўненнем тэрміну “народнае выхаванне”; узроставымі перыядамі развіцця дзіцяці; комплексным уплывам унутраных, знешніх і ірацыянальных фактараў, ад якіх залежыць рэалізацыя жыццёвага патэнцыялу і дасягненне народнага выхаваўчага ідэалу. У адзінстве ўсе элементы ўяўляюць агульнае цэлае,

з'яўляюцца састаўнымі складаемымі цэласнай народнай выхаваўчай сістэмы.

Асабісты ўклад саіскальніка

Дысэртацыя ў поўным аб'ёме выканана самастойна: падрыхтаваны аналіз крыніц, распрацавана гістарыяграфія і метадалогія даследавання, пры гэтым зроблены запісы рэгіянальнага этнапедагагічнага матэрыялу, што пашырыла кола выкарыстоўваемых у этнапедагогіцы метадаў даследавання; удакладнены паняційна-тэрміналагічны апарат даследавання: рэгіянальная этнапедагогіка, народная педагогіка Мазырскага Палесся, традыцыйная культура рэгіёна, раскрыта рэгіянальнае разуменне тэрміна “народнае выхаванне”; рэканструяваны народны выхаваўчы ідэал і ахарактарызаваны мэта і змест традыцыйнага выхавання; устаноўлена і навукова абгрунтавана сістэма прынцыпаў народнай педагогікі Мазырскага Палесся (прыродазгоднасці; цыклічнасці; сувязі з працай; адзінства рацыянальнага і ірацыянальнага; культуразгоднасці), у тым ліку два з іх – прынцып цыклічнасці і прынцып адзінства рацыянальнага і ірацыянальнага – упершыню ў этнапедагагічных даследаваннях, што ўзбагачае метадалогію рэгіянальнай этнапедагогікі; раскрыты выхаваўчыя магчымасці і сістэматызаваны метады, формы і сродкі традыцыйнага выхавання, пры гэтым самастойна вылучана група метадаў эмацыянальна-магічнага ўздзеяння, што ўдакладняе характэрныя для рэгіянальнай практыкі шляхі выхаваўчага ўздзеяння; распрацавана мадэль рэгіянальнага выхавання ў народнай педагогіцы Мазырскага Палесся, што дазволіла прадставіць канцэптуальныя асновы традыцыйнага выхавання ў цэласным выглядзе і вызначыць магчымасці яго выкарыстання ў сучасных умовах. Усе палажэнні і вынікі даследавання атрыманы аўтарам на аснове вывучэння тэарэтычных навуковых работ па праблемах народнага выхавання, збору і сістэматызацыі рэгіянальных эмпірычных матэрыялаў, аналізу этнапедагагічных і этналагічных даследаванняў.

Апрабацыя вынікаў дысэртацыі

Асноўныя палажэнні дысэртацыі дакладваліся і абмяркоўваліся на пасяджэннях і навукова-практычных семінарах кафедры педагогікі Мазырскага дзяржаўнага педагагічнага ўніверсітэта імя І.П. Шамякіна (2002-2011). Вынікі даследавання былі прадстаўлены на Міжнародных і рэспубліканскіх навукова-практычных канферэнцыях: “Женщина. Образование. Демократия.” (Мінск, 2002); “Праблемныя напрамкі развіцця мастацкай творчасці і вербальнай культуры нацыі” (Мінск, 2003);

“Игровые технологии в современном воспитательном процессе” (Мозырь, 2004); пед. чтения, посвящ. памяти акад. И.Ф. Харламова “Педагогика: история и современность (проблемы нравственного воспитания)” (Гомель, 2004); “Традыцый матэрыяльнай і духоўнай культуры Усходняга Полесся” (Гомель, 2004); “НИРС – 2004” (Гродно, 2004); “Полесский регион и наука XXI века” (Мозырь, 2003, 2004); “Теоретико-методологические проблемы современного воспитания: целостный подход” (Волгоград, 2004); “Актуальныя праблемы функцыянавання і развіцця лексікі славянскіх моў” (Мазыр, 2004); “Славянский мир Полесья в древности и средневековье” (Гомель, 2004); “Воплощение национальной идеи в контексте общечеловеческих ценностей и детско-юношеского художественного творчества” (Брест, 2004); “Літаратурнае Полессе ў постацях і лёсах” (Мазыр, 2004); “Комплекснае даследаванне фальклору і этнакультуры Полесся” (Мінск, 2005); “Традыцыйная культура і дзеці: праблемы этнавыхавання” (Акцябрскі, 2006, 2008); “Наука, образование и культура: состояние и перспективы инновационного развития” (Мозырь, 2008); “Менталитет славян и интеграционные процессы: история, современность, перспективы” (Гомель, 2005, 2011).

Апублікаванасць вынікаў

Асноўныя палажэнні даследавання адлюстраваны ў 41 публікацыі (з іх 17 у сааўтарстве): 17 навуковых артыкулаў у часопісах, з іх 7 (2 – у расійскіх выданнях) у часопісах, уключаных у пералік выданняў, рэкамендаваных ВАК для публікацыі навуковых вынікаў дысертацыі; 10 публікацый былі пададзены ў друк да 25 сакавіка 2004 года; 3 навукова-метадычныя выданні; 2 публікацыі ў зборніках навуковых артыкулаў; 19 навуковых дакладаў і тэзісаў у зборніках матэрыялаў навуковых канферэнцый. Агульны аб’ём апублікаваных матэрыялаў – 598 старонак, што складае 37 аўтарскіх аркушаў.

Структура і аб’ём дысертацыі

Дысертацыя складаецца з уводзін, агульнай характарыстыкі, 2 глаў, заключэння, спісу выкарыстаных крыніц і дадатку. Аб’ём тэкставай часткі – 140 старонак, з іх – табліцы – 24, малюнкi – 2, што складае 26 старонак. Бібліяграфічны спіс уключае 203 адзінкі (56 – дадзеныя аб інфарматарах і збіральных, 147 – спіс выкарыстаных крыніц), 41 – пералік публікацый аўтара, усяго – 18 старонак. Дадатак – 32 старонкі. Поўны аб’ём работы – 192 старонкі.

АСНОЎНЫ ЗМЕСТ ДЫСЕРТАЦЫІ

У главе 1 *“Тэарэтыка-метадалагічныя асновы даследавання народнай педагогікі Мазырскага Палесся”* прааналізавана культурна-гістарычнае развіццё Мазырскага Палесся і характар праводзімых у рэгіёне даследаванняў традыцыйнай культуры; вызначаны асноўныя метадалагічныя падыходы і храналагічныя межы работы; удакладнены ключавыя тэрміны і паняцці; прааналізаваны мэта, народны ідэал і змест традыцыйнага выхавання.

Навуковыя крыніцы сведчаць, што ў рэгіёне ва ўмовах ізаляванасці і абмежаванасці кантактаў, па-першае, адбылася кансервацыя выхаваўчых поглядаў старажытных славян, якія з дагістарычных часоў засялялі ўзбярэжжа Прыпяці; па-другое, павялічылася разыходжанне паміж рэгіянальнымі супольнасцямі, што паступова прывяло да фарміравання адметнай выхаваўчай культуры, якая ўтрымлівае архаічныя элементы этнічнай выхаваўчай практыкі.

Адпаведна абраным метадалагічным падходам, традыцыйная культура рэгіёна разглядаецца як закрытая, ізаляваная ад знешняга ўплыву самаарганізаваная сістэма, неад’емнай састаўной часткай якой з’яўляюцца народныя выхаваўчыя традыцыі. Народная педагогіка Мазырскага Палесся аналізуецца як аўтаномная адкрытая сацыяльна-педагагічная сістэма, якая мае тэндэнцыю да самаўзнаўлення, самаарганізацыі, абмену інфармацыяй з акружаючым асяроддзем, але толькі ў межах традыцыйнай культуры рэгіёна – закрытай самаарганізаванай сістэмы.

Народны выхаваўчы ідэал – выпрацаванае стагоддзямі ўяўленне аб дасканалым чалавеку, узор, мера народнага выхавання. Ён дыферэнцыраваны па полу і абумоўлены менталітэтам і нацыянальна-псіхалагічнымі асаблівасцямі беларусаў-палешукоў (жыццёва-матывацыйнымі, эмацыянальна-валявымі, інтэлектуальна-пазнаваўчымі, камунікатыўнымі), якія перадаюцца генетычна, набываюцца ў працэсе выхавання і сацыялізацыі.

Паводле традыцыйных уяўленняў, нараджэнне ідэальнага, псіхічна і фізічна здаровага дзіцяці магчыма пры пэўных умовах: добрая спадчыннасць; адпаведны мясцовым умовам менталітэт; захаванне бацькамі рэгіянальных забарон і прадпісанняў; спрыяльны для нараджэння час, стан прыроды. Выхаванне асобы адбываецца на працягу ўсяго жыцця і абапіраецца на ўнутраныя (спадчыннасць, актыўнасць асобы), знешнія (прыроднае асяроддзе, сямейнае і грамадскае выхаванне) і ірацыянальныя

фактары (лёс, доля, планіда, талан), апошнія з якіх утрымліваюць магчымасць выбару жыццёвага шляху сярод патэнцыяльна магчымых, прадвызначаных варыянтаў у лёсавызначальных моманты жыцця.

Пры з'яўленні дзіцяці перад кожнай сям'ёй стаяць канкрэтныя выхаваўчыя задачы: па-першае, выгадаваць (забяспечыць комплекснае фізічнае, духоўнае, эмацыянальнае развіццё); па-другое, навучыць (культуры паводзін, далучыць да працы, народнай творчасці); па-трэцяе, вывесці ў людзі (падрыхтаваць да самастойнага жыцця, садзейнічаць стварэнню сям'і). Мэта выхавання – выхаваць чалавека духоўна і фізічна загартаванага, падрыхтаванага да жыцця ва ўмовах канкрэтнага рэгіёна, адпаведна дадзенаму прыродай полу. Ідэал і мэта народнага выхавання знаходзяць увасабленне ў рэальных асобах – хлопца, будучага мужчыны або дзяўчыны, жанчыны.

Змест выхавання прадугледжвае перадачу і засваенне вопыту продкаў (жыццёва-практычнага, эмацыянальнага, мастацка-творчага) з улікам полу выхаванца. Асобна разгледжаны наступныя складавыя зместу народнага выхавання: маральнае (павага да старэйшых; адносіны да хлеба; грамадскі кантроль над вынікамі выхаваўчай дзейнасці бацькоў; глыбіня маральных пачуццяў); разумовае (клопат аб нараджэнні здоровага дзіцяці; развіццё памяці і мыслення сродкамі фальклору; перадача разумення сутнасці жыццёвых з'яў ад старэйшых – малодшым); працоўнае (выхаванне будучага гаспадара або гаспадыні; імітацыйныя працоўныя гульні; пастаянныя працоўныя даручэнні адпаведна полу і ўзросту; сумесная са старэйшымі дзейнасць); фізічнае (ідэалізацыя фізічнага здароўя; высокія патрабаванні да здароўя маладых у сувязі з будучым дзетанараджэннем; рэгіянальныя традыцыі догляду дзяцей да года; загартоўка арганізма ў натуральных умовах); экалагічнае (адухаўленне прыроды; перадача агра-тэхнічных, метэаралагічных ведаў і рэгіянальнага календара); эстэтычнае (адзінства мастацтва і працы; народная сістэма навучання спевам; асаблівасці фарміравання эстэтычнага густу). Менавіта традыцыйная мараль выступае падмуркам зместу выхавання, пранікае ва ўсе нюансы ўзаемаадносін паміж дарослымі і дзецьмі.

У главе 2 **“Арганізацыя выхавання ў народнай педагогіцы Мазырскага Палесся”** разглядаюцца канцэптуальныя асновы народнага выхавання: вызначаны прынцыпы выхавання – патрабаванні да выхаваўчай дзейнасці, якія забяспечваюць эфектыўнасць фарміравання асобы на аснове рэгіянальнай культуры; прааналізаваны метады выхавання – спосабы і прыёмы вырашэння выхаваўчых задач і ажыццяўлення

мэтанакіраванага або ўскоснага выхаваўчага ўзаемадзеяння; сістэматызаваны традыцыйныя формы і сродкі выхавання, якія садзейнічалі сацыялізацыі асобы.

Даследаванне паказала, што ў ходзе культурна-гістарычнага развіцця ў народнай педагогіцы Мазырскага Палесся склалася сукупнасць прынцыпаў выхавання: прыродазгоднасці, цыклічнасці, сувязі з працай, адзінства рацыянальнага і ірацыянальнага ў выхаванні, культуразгоднасці, якія мелі пастаянна-сістэмны характар.

Прынцып прыродазгоднасці – патрабаванне выхоўваць дзіця ў адпаведнасці з індывідуальнымі і полаўзроставымі асаблівасцямі, характарам прыроды і рэгіянальнай працоўнай дзейнасці. Фактар спадчыннасці ўлічваецца не толькі ў сферы фізічнага развіцця, але і духоўнага станаўлення асобы.

Арганізацыя выхавання адбывалася ў адпаведнасці з прынцыпам цыклічнасці: прыроднымі і біялагічнымі цыкламі, працоўнымі і грамадскімі працэсамі, што гарантавала паступовасць фарміравання асобы. Састаўная частка жыццёвага цыклу – узроставыя перыяды развіцця дзіцяці, якія адлюстроўваюць рэгіянальную спецыфіку выхавання, што характарызувалася ўвагай да ранніх этапаў развіцця.

Прынцып сувязі з працай увасабляе лепшыя традыцыі народнай педагогікі Мазырскага Палесся: пачатак працоўнага выхавання ад нараджэння адпаведна полу дзіцяці, апора на спадчынныя задаткі і інтарэсы, дзейсны характар выхавання, азнаямленне з рэгіянальнымі працоўнымі заняткамі, высокая ацэнка якасцей працоўнага чалавека.

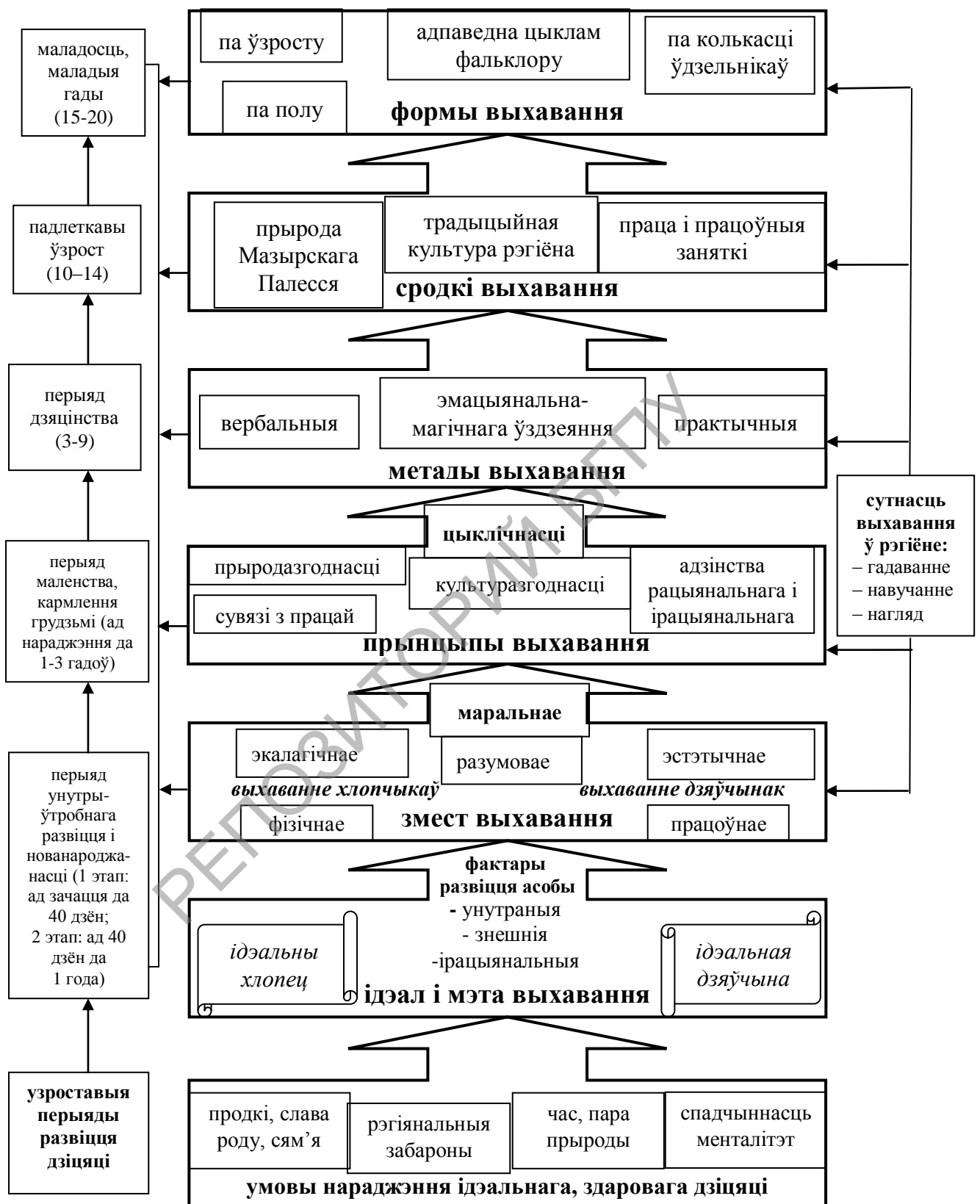
Прынцып адзінства рацыянальнага і ірацыянальнага садзейнічае фарміраванню псіхічна і фізічна здаровага дзіцяці на ранніх этапах развіцця, замацаванню эмацыянальнай сувязі з продкамі, родным домам, сусветам. Праз рэгіянальную сістэму абрадаў адбываецца далучэнне нованароджанага да соцыуму, аказваецца ўздзеянне сугестыўнага характару з мэтай спрыяць шчасліваму лёсу, выбару працоўных заняткаў.

Адпаведна прынцыпу культуразгоднасці патрабуецца ўзгадняць характар выхаваўчага ўздзеяння з акружаючай прыродай, побытам і ладам жыцця, народнымі звычаямі, характарыстыкамі роднай мовы, менталітэтам карэнных жыхароў, асаблівасцямі сацыялізацыі асобы. Падмуркам прынцыпу выступаюць рэгіянальныя традыцыі (выхаваўчыя, маральныя, побытавыя, гаспадарчыя, мастацкія, арганізацыі вольнага часу і інш.), якім уласцівы даўгавечнасць, масавасць, пераемнасць.

Метады традыцыйнага выхавання аб'яднаны ў тры асноўныя групы: практычныя, вербальныя, метады эмацыянальна-магічнага ўздзеяння. Асноўным вербальным метадам выхавання з'яўляецца метады пераканання, які мог рэалізоўвацца ў форме ацэнкі, павучання, тлумачэння, гутаркі, заахвочвання, асуджэння, угаворвання, пажадання. Улічваўся не толькі змест, але і эмацыянальны бок выказвання. Культура асобы на Мазырскім Палессі ў значнай ступені выпрацавана з дапамогай практычных метадаў выхавання: пераймання, паўтарэння, практыкавання і прывучэння, групавога і індывідуальнага спаборніцтва, выпрабавання, прыкладу. Адметнасць рэгіянальнаму выхаванню надаюць метады эмацыянальна-магічнага ўздзеяння, якія абапіраюцца на светапогляд і лад жыцця.

На аснове аналізу этнаграфічных даследаванняў сістэматызаваны формы народнай педагогікі Мазырскага Палесся: па колькасці ўдзельнікаў – індывідуальныя, мікрагрупавыя, групавыя (калектыўныя) і масавыя; па палавой прыкмеце – хлапечыя (мужчынскія), дзявочыя (жаночыя) і змешаныя; па ўзроставаму складу – аднаўзроставыя, рознаўзроставыя і шматпакаленныя; адпаведна цыклічнасці фальклору і традыцыйнага ладу жыцця – па-першае, абумоўленыя цыклам сямейна-бытавых звычаяў і абрадаў, па-другое, цыклам каляндарна-земляробчых звычаяў і абрадаў. Устаноўлена, што пераважалі формы групавыя, калектыўныя: народныя звычаі, абрады і святы, а таксама іх складаемыя – харавыя калектывы, карагоды, гульні, аб'яднанні моладзі. Найбольшае пашырэнне ў рэгіёне мелі вячоркі, дзе моладзь праходзіла школу грамадскага выхавання. Асобна вылучаны валачобны абрад як рэгіянальна адметная форма ўстанаўлення адносін паміж бацькамі, дзецьмі і іх грамадскімі выхавальнікамі, у адрозненні ад агульнабеларускай традыцыі. Вызначаны сродкі народнага выхавання: традыцыйная (матэрыяльная і духоўная) культура рэгіёна, праца і працоўныя заняткі, родная прырода. Прааналізавана іх рэгіянальная спецыфіка і характар уздзеяння на асобу.

Прапанаваны асноўныя шляхі выкарыстання выхаваўчага патэнцыялу народнай педагогікі Мазырскага Палесся ў сучасных умовах: праз рэгіянальны кампанент зместу адукацыі і выхавання, актуалізацыю сямейных, грамадскіх і працоўных традыцый, заглыбленне дзіцяці ў свет роднай прыроды, у выніку чаго адбываецца маральна-духоўнае развіццё асобы, перадача менталітэту. Узаемадзеянне асноўных кампанентаў выхаваўчага працэсу прадстаўлена ў выглядзе мадэлі рэгіянальнага выхавання (малюнак 1), якая ўзнаўляе жыццёвы цыкл і раскрывае канцэптальныя асновы народнай педагогікі Мазырскага Палесся.



Малюнак 1 – Мадэль рэгіянальнага выхавання ў народнай педагогіцы Мазырскага Палесся

ЗАКЛЮЧЭННЕ

Асноўныя навуковыя вынікі дысертацыі

1. На аснове аналізу традыцыйнай культуры рэгіёна рэканструяваны народны выхаваўчы ідэал, ахарактарызаваны мэта і змест выхавання.

Народны выхаваўчы ідэал адлюстроўвае грамадскую ацэнку заслуг не толькі індывіда, але сям'і і роду ў цэлым, пры гэтым абапіраецца на менталітэт і нацыянальны характар карэнных жыхароў Мазырскага Палесся, для якіх характэрны наступныя асаблівасці: жыццёва-матывацыйныя (працавітасць, гаспадарлівасць, кансерватызм, імкненне да ладу, спрадвечнага парадку, патрабавальнасць у адносінах да дзяцей, пачуццё мясцовага патрыятызму, адданасць роду і сям'і, асабістая сціпласць, рэалістычныя адносіны да жыцця і смерці); эмацыянальна-валявыя (цярдлівасць, цягавітасць, настойлівасць, сіла волі, эмацыянальная стрыманасць, мяккасардэчнасць, развітая інтуіцыя, багатае ўяўленне, творчыя здольнасці, любоў да народнага мастацтва); інтэлектуальна-пазнаваўчыя (добрая памяць, прыродны, практычна-скіраваны розум, назіральнасць, самастойнасць, схільнасць да іроніі і самаіроніі, рэлігійнасць, вера ў ірацыянальнае, сумленнасць, праўдзівасць, прынцыповасць, глыбіня маральных пачуццяў); камунікатыўныя (гасціннасць, таварыскасць, самаахвярнасць, калектывізм, камунікабельнасць, узаемадапамога, даверлівыя адносіны да акружаючых, цярдзімасць, сціпласць, замкнёнасць, недаверлівасць да малазнаёмых, асцярожнасць у выказваннях).

У народнай педагогіцы прадстаўлены два ўзаемазалежных ідэалы – хлопца (мужчыны) і дзяўчыны (жанчыны), што мелі выражаную полаўзроставую дыферэнцыяцыю. Мэта народнага выхавання – шматбаковае развіццё і выхаванне дзіцяці на аснове рэгіянальнай культуры ў выніку чаго ажыццяўляецца падрыхтоўка да жыцця і асноўных сацыяльных роляў (сына або дачкі, мужа або жонкі, гаспадара або гаспадыні) і адбываецца ўвасабленне народнага ідэалу ў рэальных асобах – юнака або дзяўчыны. Змест народнага выхавання – гэта сацыяльны вопыт папярэдніх пакаленняў, які ўключаў маральнае, разумовае, працоўнае, фізічнае, экалагічнае, эстэтычнае развіццё асобы на працягу ўсяго жыцця. Рэгіянальныя адрозненні зместу выхавання вызначаюцца: выразным полаўзроставым раздзяленнем; прыярытэтам маральнага выхавання, што выступае рэгулятарам выхаваўчай дзейнасці і ўзаемаадносін; высокай ацэнкай прыроднага, практычнага розуму; адзінствам працоўнага і

фізічнага развіцця; экалагічнага выхавання на аснове фарміравання глыбокай павагі да роднай зямлі, вуснага засваення дзецьмі народнага календара і спосабаў прыродакарыстальніцкай дзейнасці; эстэтычнага – патрабавальнасцю палешукоў да эстэтычна-мастацкага і эстэтычна-працоўнага развіцця моладзі, любоўю да народнай музыкі і песні. Нягледзячы на пэўную гістарычную і лакальна-тэрытарыяльную зменлівасць зместу народнага выхавання, можна канстатаваць яго адносную ўстойлівасць у рамках традыцыйнай культуры рэгіёна [1; 2; 3; 4; 5; 6; 7; 11; 13; 12; 14; 20; 24; 27; 28; 37; 38].

2. Устаноўлены і навукова абгрунтаваны рэгіянальна адметныя патрабаванні да выхаваўчай дзейнасці, прынцыпы народнай педагогікі Мазырскага Палесся.

Прынцып прыродазгоднасці – гэта патрабаванне ўспрыняцця дзіцяці, па-першае, як часткі сусвету, па-другое, як часткі акружаючай прыроды; неабходнасць улічваць, што людзі ад нараджэння няроўныя ў сваіх магчымасцях; абавязак у выхаванні на генатып, спадчыннасць, прыналежнасць да пэўнага роду, сям’і; выбіраць характар уздзеяння ў адпаведнасці з узростам і полам выхаванца; ажыццяўляць усебаковае развіццё асобы на аснове сістэматычнага ўзаемадзеяння з навакольным асяроддзем.

Прынцып цыклічнасці – патрабаванне паступовага, упарадкаванага характару выхаваўчага ўздзеяння, адпаведна ўзроставаму развіццю дзіцяці (перыяд унутрыўтробнага развіцця і нованароджанасці (першы этап: ад зачачы да 40 дзён; другі этап: ад 40 дзён да 1 года); перыяд маленства, кармлення грудзмі (ад нараджэння да 1–3 гадоў); перыяд дзяцінства (3–9); падлеткавы ўзрост (10–14); маладосць, маладыя гады (15–20) і кругавароту, цыклічнасці быцця: прыроднай (зіма-лета-восень-вясна); астранамічнай (сонечны і месячны цыклы); часовай (дзённы, сутачны, тыднёвы цыклы); сельскагаспадарчай (сяўба – выспяванне ўраджаю – жніва – апрацоўка і яе этапы); мастацкай (каляндарна-абрадавая і сямейна-абрадавая паэзія); рэлігійна-побытавай (будні і святы, пасты і мясаеды); жыццёва-біялагічнай (ад зачачы, нараджэння да смерці і ўваскрэшэння ў дзецях і ўнуках); сямейнай (вяселле – нараджэнне дзяцей – выхаванне дзяцей – замужжа, жаніцьба – гадаванне ўнукаў, догляд састарэлых бацькоў); міжпакаленнай (бацька – сын – дзед – унук); родавай (продкі – сучаснікі – нашчадкі); сацыяльнай (халасты – жанаты – удавец) і інш.

Прынцып сувязі з працай – гэта патрабаванне мэтанакіраванасці і сістэматычнасці працоўнага выхавання; вызначэння будучых працоўных

заняткаў з першых хвілін жыцця; выкарыстання імкнення дзяцей да дзейнасці, прыроднай актыўнасці і цікаўнасці; сувязі працоўнага выхавання з вырашэннем рэальных жыццёвых праблем (дабрабыт сям'і, падрыхтоўка пасагу); шырокага азнаямлення дзяцей з асноўнымі відамі працы ў рэгіёне з улікам полу і ўзросту, сямейных традыцый, спадчынных задаткаў і індывідуальных інтарэсаў.

Прынцып адзінства рацыянальнага і ірацыянальнага – патрабаванне спалучаць рэальны выхаваўчы вопыт з інтуіцыяй, рэлігійнымі ўяўленнямі; улічваць, што на фарміраванне дзіцяці і яго далейшы лёс могуць аказаць уздзеянне не толькі матэрыяльныя фактары, але і адпаведны стан прыроды, эмацыянальны настрой блізкіх, станоўчыя або адмоўныя пажаданні прысутных, правільнасць выканання абрадаў і рэкамендацый народнай медыцыны.

Прынцып культуразгоднасці – патрабаванне забяспечваць эфектыўнасць выхавання, абапіраючыся на рэгіянальныя звычаі і традыцыі; умацоўваць сямейна-родавыя сувязі; перадаваць інтэлектуальны, жыццёва-практычны, гаспадарчы, мастацка-эстэтычны вопыт з пакалення ў пакаленне.

Устойлівасць прынцыпаў народнай педагогікі, якія вынікаюць з агульных заканамернасцей традыцыйнага ладу жыцця, дапамагала дабівацца эфектыўных вынікаў у фарміраванні канкрэтнага тыпу асобы, забяспечвала прасякнутасць выхаваўчым кантэкстам усіх сфер жыццядзейнасці [15; 16; 18; 22; 26; 30; 31; 34].

3. Раскрыты выхаваўчыя магчымасці і сістэматызаваны метады, формы і сродкі традыцыйнага выхавання. Выяўлена, што ў народнай педагогіцы ўжываліся ўзаемадапаўняльныя групы метадаў выхавання: вербальныя, практычныя, эмацыянальна-магічнага ўздзеяння, якія садзейнічалі ажыццяўленню мэтанакіраванага або ўскоснага выхаваўчага ўзаемадзеяння. Уплыў на розум, пачуцці і волю выхаванца ажыццяўляўся з дапамогай славесных, вербальных метадаў: перакананне, павучанне, гутарка, грамадская думка, заахвочванне, папярэджанне, высмейванне і асуджэнне і інш. Эфектыўнасць выхаваўчага працэсу забяспечвалі практычныя метады і прыёмы: паказ, назіранне, паўтарэнне, даручэнне, заданне, практыкаванне, прывучэнне, станоўчы і адмоўны прыклад, групавое і індывідуальнае спаборніцтва, выпрабаванне, што абапіраліся на багатыя працоўныя, побытавыя і рэлігійныя традыцыі беларусаў-палешукоў. Метады эмацыянальна-магічнага ўздзеяння вызначалі адметнасць народнай выхаваўчай практыкі: добрае і ліхое пажаданне,

папрок, ганьбаванне, абзыванне, дражненне, клятва і прысяганне, праклён, адрачэнне, запалохванне, пагроза, малітва, пакаянне, павер'і, забароны. Выбар канкрэтных метадаў абумоўлены ўзростам і полам дзяцей, іх індывідуальнымі асаблівасцямі і ў пэўнай ступені кантраляваўся грамадскай думкай: асуджаліся празмерная распешчанасць, крадзёж, непавага да бацькоў і старэйшых. У адносінах да малодшай узроставай групы ўжываліся метады ўгаворвання, пераклучэння ўвагі, адухаўлення, запалохвання; старэйшых – перакананне, даручэнне, патрабаванне, пагроза, фізічнае пакаранне і інш.

Сацыялізацыі асобы садзейнічалі традыцыйныя формы народнага выхавання, якія па колькасці ўдзельнікаў маглі быць – індывідуальнымі, мікрагрупавымі, групавымі (калектыўнымі) і масавымі; па ўзроставаму складу – аднаўзроставымі, рознаўзроставымі і шматпакаленнымі; па палавой прыкмеце – хлапечымі, дзявочымі або змешанымі. Выяўлена абумоўленасць спецыяльна арганізаваных форм выхавання, па-першае, цыклам сямейна-бытавых (радзіны, адведкі, хрысціны, абмен валачобным, комплекс вясельных абрадаў, пахавальны абрад, Радаўніца, Дзяды, гасцяванне); па-другое, цыклам каляндарна-земляробчых звычаяў і абрадаў (Каляды, Стрэчанне, Саракі, Вялікдзень, Тройца, Купалле, Жніва, Спас). Адметнасць рэгіянальных форм выхавання праяўляецца ў змесце мясцовых звычаяў і абрадаў; месцы арганізацыі; полаўзроставым складзе ўдзельнікаў; існаванні мясцовых абрадаў, прысвечаных сям'і і дзецям; пашырэнні шматпакаленных форм узаемаадносін; масавым утварэнні маладзёжных творчых калектываў.

У якасці сродкаў выхавання выступае традыцыйная культура рэгіёна. Асобна вылучана родная прырода, паколькі яна не створана чалавекам, але з'яўляецца асновай яго існавання. Праца і працоўныя заняткі мясцовага насельніцтва знаходзяцца ў кантэксце як матэрыяльнай, так і духоўнай культуры, уяўляюць сабой практычную школу жыцця. Традыцыйным метадам, формам і сродкам выхавання ўласцівы масавасць, сінкрэтызм выхаваўчага ўздзеяння [8; 9; 10; 17; 21; 23; 25; 29; 32; 33; 35; 36].

4. На аснове абагульнення значнага аб'ёму інфармацыі і абраных метадалагічных падыходаў распрацавана мадэль рэгіянальнага выхавання асобы ў народнай педагогіцы Мазырскага Палесся, вызначаны канцэптальныя асновы выхавання. Мадэль з'яўляецца цыклічнай і ўключае наступныя сістэмаўтваральныя кампаненты: умовы нараджэння ідэальнага, здаровага дзіцяці; ідэал і мэта выхавання; фактары развіцця асобы; узроставыя перыяды развіцця дзіцяці; сутнасць народнага

выхавання; змест выхавання; прынцыпы выхавання; метады выхавання; формы выхавання; сродкі выхавання. Характар іх змястоўнага напаўнення і ўзаемадзеяння раскрывае спецыфіку рэгіянальнай выхаваўчай практыкі, якая абапіралася на інтуіцыю, жыццёва-практычны вопыт і перадавалася вусна з пакалення ў пакаленне.

Выяўлены выхаваўчы патэнцыял народнай педагогікі Мазырскага Палесся ў сучасных умовах і ўстаноўлены яе рэгіянальныя адметнасці: асаблівасці выхаваўчага ідэалу і менталітэту беларусаў-палешукоў; уздзеянне на фарміраванне асобы знешніх, унутраных і ірацыянальных фактараў; полаўзроставая дыферэнцыяцыя зместу выхавання пры прыярытэтнай ролі народнай маралі; цыклічнасць выхаваўчага працэсу; самабытная ўзроставая перыядызацыя; адзінства рацыянальнага і ірацыянальнага ў выхаванні; выкарыстанне метадаў эмацыянальна-магічнага ўздзеяння; мясцовыя формы і сродкі выхавання (валачобны абрад, вячоркі, народны каляндар, бортніцтва).

Зроблены вывад, што падыходы да выхавання асобы ў народнай педагогіцы Мазырскага Палесся па сваёй сутнасці некалькі адрозніваліся ад агульнапрынятых у сучаснай педагагічнай навуцы (фактар спадчыннасці, метады выхавання, асаблівасці сацыялізацыі асобы, разуменне прадвызначэння чалавека), але давалі станоўчы выхаваўчы эфект і ў цэлым развіваліся ў агульным рэчышчы выхаваўчых прыярытэтаў беларускай народнай педагогікі, пры гэтым адлюстроўваючы спецыфіку рэгіёна [19; 39; 40; 41].

Рэкамендацыі па практычнаму выкарыстанню вынікаў

Сацыяльная значымасць даследавання вызначаецца яго накіраванасцю на фарміраванне асобы выпускніка сярэдняй або вышэйшай навучальнай установы, які ведае і любіць родны край, вывучае гісторыю сваёй сям'і, што садзейнічае асабістаму і прафесійнаму росту з улікам рэгіянальных традыцый.

На аснове даследавання могуць распрацоўвацца як тэарэтычныя, так і практычныя пытанні выхавання. Абагулены матэрыял можа быць уключаны ў кантэкст вывучэння прадметаў сацыяльна-гуманітарнага цыкла, арганізацыі вучэбна-выхаваўчай работы ў сістэме прафесійнай падрыхтоўкі, у сучаснай школе, дашкольных і пазашкольных установах, сямейным выхаванні. З улікам устаноўленых заканамернасцей мэтазгодна рэалізоўваць традыцыйныя для беларусаў-палешукоў напрамкі выхавання і сацыялізацыі.

Асноўныя палажэнні дысертацыі прайшлі апрабаванне на занятках па педагагічных дысцыплінах, падрыхтоўцы студэнтаў да практыкі ў школе, летніх аздараўленчых лагерах. Распрацаваны спецкурс “Эстэтычнае выхаванне ў беларускай народнай педагагіцы”, які чытаецца на факультэтах тэхналогіі і філалагічным УА МДПУ імя І.П. Шамякіна. Выдадзены метадычныя ўказанні і праграма-апытальнік для збору матэрыялаў па народным выхаванні для студэнтаў педагагічных ВНУ “Народная педагагіка Мазырскага Палесся”. Сабраны матэрыял выкарыстоўваўся пры распрацоўцы вучэбных праграм, арганізацыі заняткаў па курсах “Этнапедагагіка”, “Гісторыя педагагікі”, “Педагагічныя тэхналогіі”. Прадстаўлены акты аб укараненні.

Перспектывы даследавання бачацца ў далейшым паглыбленні і пашырэнні фіксацыі і назапашвання рэгіянальнай этнапедагагічнай інфармацыі, складанні тэрміналагічнага слоўніка народнай выхаваўчай лексікі, вывучэнні працэсаў узаемасувязі традыцыйнай і сучаснай культур і ўяўленняў аб чалавеку. Гэта дазволіць узбагаціць разуменне беларускай народнай педагагікі ў цэлым, будзе садзейнічаць паглыбленню рэгіянальнага кампанента зместу адукацыі, павышэнню этнакультурнай кампетэнтнасці будучых настаўнікаў, захаванню самабытнасці адукацыйна-выхаваўчага працэсу.

СПІС ПУБЛІКАЦЫЙ САІСКАЛЬНІКА

Артыкулы ў часопісах і навуковых зборніках

1. Болбас, В.С. Усеагульны маральны закон А. Доўгірда / В.С. Болбас, І.С. Сычова // Адукацыя і выхаванне. – 2001. – № 2. – С. 60–64.
2. Болбас, В.С. Тры іпастасі духу / В.С. Болбас, І.С. Сычова // Беларуская думка. – 2001. – № 5. – С. 93–98.
3. Болбас, В.С. Піраміда каштоўнасцей М. Сарбеўскага / В.С. Болбас, І.С. Сычова // Вышэйшая школа. – 2002. – № 3. – С. 71–76.
4. Болбас, В.С. Папулярызатар этыка-педагагічных ідэй антычнасці на Беларусі / В.С. Болбас, І.С. Сычова // Адукацыя і выхаванне. – 2002. – № 4. – С. 54–61.
5. Болбас, В.С. Маральна-асветны патэнцыял спадчыны Ільі Капіевіча / В.С. Болбас, І.С. Сычова // Адукацыя і выхаванне. – 2002. – № 6. – С. 60–65.
6. Болбас, В.С. З чым лічылася Еўропа? / В.С. Болбас, І.С. Сычова // Беларуская думка. – 2002. – № 8. – С. 91–96.
7. Болбас, В.С. Маральна-выхаваўчы патэнцыял Статутаў Вялікага княства Літоўскага / В.С. Болбас, І.С. Сычова // Адукацыя і выхаванне. – 2003. – № 3. – С. 60–67.
8. Болбас, В.С. Народныя гульні як сродак выхавання / В.С. Болбас, І.С. Сычова // Народная асвета. – 2003. – № 5. – С. 73–75.
9. Болбас, В.С. Выхаваўчая і стваральная сіла народных замоў / В.С. Болбас, І.С. Сычова // Роднае слова. – 2003. – № 12. – С. 93–97.
10. Болбас, В.С. Каравайны абрад як форма маральна-эстэтычнага выхавання / В.С. Болбас, І.С. Сычова // Праблемы выхавання. – 2004. – № 4. – С. 61–72.
11. Болбас, В.С. Маральна-выхаваўчы патэнцыял народнага гумару / В.С. Болбас, І.С. Сычова // Народная асвета. – 2004. – № 11. – С. 77–79.
12. Болбас, В.С. Маральна-асветніцкія пошукі філаматаў і філарэтаў / В.С. Болбас, І.С. Сычова // Современные подходы к организации педагогической деятельности в условиях высшей школы : сб. науч. ст. / УО “Мозыр. гос. пед. ун-т”. – Мозырь, 2004. – С. 20–29.
13. Болбас, В.С. Каравайны абрад в системе нравственно-эстетического воспитания восточных славян / В.С. Болбас, И.С. Сычева // Мир образования – образование в мире. – 2005. – № 3. – С. 109–119.

14. Болбас, В.С. Этыка-педагагічныя погляды Андрэя Волана / В.С. Болбас, І.С. Сычова // Адукацыя і выхаванне. – 2005. – № 12. – С. 66–69.

15. Сычева, И.С. Принцип цикличности в белорусской народной педагогике / И.С. Сычева // Педагогика. – 2006. – № 7. – С. 105–109.

16. Сычова, І.С. Прынцыпы эстэтычнага выхавання ў беларускай народнай педагогіцы / І.С.Сычова // Адукацыя і выхаванне. – 2006. – № 10. – С. 65–74.

17. Сычова, І.С. На ўсё спосаб знойдзеца... / І.С. Сычова // Народная асвета. – 2007. – № 6. – С. 78–82.

18. Сычова, І.С. Фактар спадчыннасці ў народнай педагогіцы Мазырскага Палесся / І.С. Сычова // Проблема формирования профессиональных компетенций будущего учителя : сб. науч. ст. / УО МГПУ им. И.П. Шамякина ; под ред. Т.В. Палиевой. – Мозырь, 2009. – С. 115–120.

19. Сычова, І.С. Рэгіянальная мадэль выхавання асобы ў народнай педагогіцы Мазырскага Палесся / І.С. Сычова // Адукацыя і выхаванне. – 2011. – № 2. – С. 59–66.

Матэрыялы канферэнцый

20. Болбас, В. Ф. Бохвіц аб ролі маці ў выхаванні дзяцей / В. Болбас, І. Сычова // Женщина. Образование. Демократия : материалы 5-ой Междунар. междисциплинар. науч.-практ. конф., Минск, 6-7 дек. 2002 г. / жен. ин-т “ЭНВИЛА”. – Минск, 2003. – С. 198–200.

21. Сычова, І.С. Патэнцыял народных гульняў як сродку эстэтычнага выхавання / І.С. Сычова // Полесский регион и наука XXI века : материалы II респ. науч.-практ. конф. аспирантов и молодых ученых, Мозырь, 26-27 июня 2003 г. / УО “Мозыр. гос. пед. ун-т”. – Мозырь, 2003. – С. 40–41.

22. Сычова, І.С. Прынцып цыклічнасці як аснова эстэтычнага выхавання ў народнай педагогіцы беларусаў / І.С. Сычова // Праблемныя напрамкі развіцця мастацкай творчасці і вербальнай культуры нацыі : матэрыялы Міжнар. навук. канф., Мінск, 20-21 лістап. 2003 г. / УА “Бел. дзярж. пед. ун-т імя М. Танка”. – Мінск, 2004. – С. 169–171.

23. Сычова, І.С. Роля народных гульняў у эстэтычным выхаванні / І.С. Сычова // Игровые технологии в современном воспитательном процессе : материалы респ. науч.-практ. конф., г. Мозырь, 12-13 февр. 2004 г. : в 3 ч. / УО “Мозыр. гос. пед. ун-т”. – Мозырь, 2004. – Ч. I. – С. 87–89.

24. Сычова, І.С. Маральна-эстэтычнае выхаванне ў беларускай народнай педагогіцы / І.С. Сычова // Педагогіка : історыя і сучаснасць (проблемы нравственнага выхавання) : пед. чытання, посвящ. памяці акад. І.Ф. Харламова : сб. науч. ст., Гомель, 8-9 мая 2004 г. / УО “Гомел. гос. ун-т ім. Ф. Скорины” ; каф. педагогікі ; отв. ред. В.П. Горленко. – Гомель, 2004. – С. 288–293.

25. Сычова, І.С. Беларуская народная кухня як сродак эстэтычнага выхавання / І.С. Сычова // Традыцыі матэрыяльнай і духоўнай культуры Усходняга Палесся : матэрыялы Міжнар. навук. канф., Гомель, 20-21 мая 2004 г. : у 2-х ч. / УА “Гомел. дзярж. ун-т імя Ф. Скарыны”, Навук.-даслед. ін-т гісторыі і культуры ўсходнеслав. народаў ; гал. рэд. А.А. Станкевіч. – Гомель, 2004. – Ч. 1. – С. 197–201.

26. Сычова, І.С. Роля роднай мовы ў эстэтычным выхаванні / І.С. Сычова // IX респ. науч. конф. студэнтаў і аспірантаў Рэспублікі Беларусь “НИРС-2004” : тез. докл., Гродно, 26-27 мая 2004 г. : в 8 ч. / М-во адукацыі Рэсп. Беларусь, УО “Гроднен. гос. ун-т ім. Я. Купалы”, УО “Гроднен. гос. мед. ун-т”, УО “Гроднен. гос. аграр. ун-т” ; под ред. д-ра пед. наук, проф. А.И. Жука. – Гродно, 2004 – Ч. 5. – С. 77–78.

27. Сычова, І.С. Слова ў эстэтычным выхаванні / І.С. Сычова // Актуальныя праблемы функцыянавання і развіцця лексікі славянскіх моў : матэрыялы Міжнар. навук. канф., прысвеч. 60-годдзю ун-та, Мазыр, 7-8 кастр. 2004 г. / УА “Мазыр. дзярж. пед. ун-т” ; адк. рэд. А.В. Солахаў. – Мазыр, 2004. – С. 204–206.

28. Болбас, В.С. Выхаваўчы патэнцыял трактата М. Літвіна / В.С. Болбас, І.С. Сычова // Славянскі свет Палесся в древности и средневековье : материалы Междунар. науч. истор.-археол. конф., Гомель, 19-20 окт. 2004 г. / УО “Гомел. гос. ун-т ім. Ф. Скорины” ; каф. історыі славян і спец. істор. дысцыплін, НИИ історыі і культуры восточнеслав. народаў ; ред. кол. О.А. Макушников (гл. ред.) [и др.]. – Гомель, 2004. – С. 18–21.

29. Сычова, І.С. Карагод як сродак і форма эстэтычнага выхавання / І.С. Сычова // Воплощение национальной идеи в контексте общечеловеческих ценностей и детско-юношеского художественного творчества : материалы Междунар. науч.-практ. конф.-фестиваля, посвящ. 50-летию дет. нар. ансамбля песни и танца “Прибужье” и 10-летию нац. худож. гимназии № 3 г. Бреста ; Брест, 16-18 нояб. 2004 г. / УО “Брест. гос. ун-т ім. А.С. Пушкіна” ; под общ. ред. А.А. Горбацкаго. – Брест, 2004. – С. 219–221.

30. Сычова, І.С. Прынцып магічнасці ў беларускай народнай педагогіцы / І.С.Сычова // Полесский регион и наука XXI века : материалы III респ. науч.-практ. конф. аспирантов и молодых ученых, Мозырь, 24-25 июня 2004 г. / УО “Мозыр. гос. пед. ун-т”. – Мозырь, 2005. – С. 178–180.

31. Сычева, И.С. Традиция как основа культуросообразности эстетического воспитания в белорусской народной педагогике / И.С. Сычева // Актуальные проблемы современного воспитания : целостный подход : сб. науч. тр. и материалов по итогам науч. конф. : “Теоретико-методологические проблемы современного воспитания : целостный подход”, Волгоград, 27-30 сент. 2004 г. : в 2-х ч. / Волгоград. гос. пед. ун-т. – Волгоград : Перемена, 2005. – Ч.1. – С. 392–396.

32. Сычова, І.С. Міфалогія як сродак эстэтычнага выхавання ў беларускай народнай педагогіцы / І.С. Сычова // Літаратурнае Палессе ў постацях і лёсах : матэрыялы Міжнар. навук. канф., Мазыр, 17-18 лістап. 2004 г. / УА “Мазыр. дзярж. пед. ун-т”. – Мазыр, 2005. – С. 23–27.

33. Сычова, І.С. Традыцыйныя формы эстэтычнага выхавання ў беларускай народнай педагогіцы / І.С. Сычова // Комплекснае даследаванне фальклору і этнакультуры Палесся : матэрыялы II Міжнар. навук. фальклор.-этналінгв. канф., Мінск, 14-15 крас. 2005 г. / рэдкал. Васіль Ліцьвінка (уклад.) [і інш.]. – Мінск : Выд. цэнтр БДУ, 2005. – С. 114–116.

34. Сычова, І.С. Прынцып культурызгоднасці эстэтычнага выхавання / І.С. Сычова // Менталитет славян и интеграционные процессы : история, современность, перспективы : материалы IV Междунар. науч. конф., Гомель, 26-27 мая 2005 г. / Гомел. обл. Совет депутатов, УО “Гомел. гос. техн. ун-т им. П.О. Сухого”, Бел. слав. ком., О-во Кирилла Туровского ; под общ. ред. В.В. Кириенко. – Гомель, 2005 – С. 348–350.

35. Сычова, І.С. Метады эмацыянальнага ўздзеяння ў традыцыйным народным выхаванні на Палессі / І.С. Сычова // Традыцыйная культура і дзеці : праблемы этнавыхавання : матэрыялы III рэспубліканскай навук.-практ. канф., Акцябрскі, 19-20 крас. 2006 г. / БелДППК ; аўт. праекта і ўклад. М.А. Козенка. – Мінск, 2006. – Вып. 2. – С. 32–35.

36. Сычова, І.С. Забаўляльнікі як сродак народнай педагогікі Мазырскага Палесся / І.С. Сычова // Наука, образование и культура : состояние и перспективы инновационного развития : материалы Междунар. науч.-практ. конф., г. Мозырь, 27-28 марта 2008 г. : в 2 ч. / УО МГПУ им. И.П. Шамякина ; редкол. В.В. Валетов (гл. ред.) [и др.]. – Мозырь, 2008. – Ч. 2 – С. 287–289.

37. Сычова, І.С. Дыферэнцыяцыя зместу эстэтычнага выхавання ў беларускай народнай педагогіцы / І.С. Сычова // Традыцыйная культура і дзеці : праблемы этнавыхавання : матэрыялы IV рэспубліканскай навук.-практ. канф., Акцябрскі, 2-3 крас. 2008 г., / БелДППК ; аўт. праекта і ўклад. М.А. Козенка. – Мінск, 2008. – Вып. 3. – С. 80–84.

38. Сычова, І.С. Нацыянальна-псіхалагічныя асаблівасці беларусаў-палешукоў і іх уздзеянне на працэс выхавання / І.С. Сычова // Матэрыялы VII Міжнародн. навуц. канф. “Менталітэт славян і інтэграцыйныя працэсы : гісторыя, сучаснасць, перспектывы”, Гомель, 26-27 мая 2011 г., в 2 ч. / М-во адукацыі Респ. Беларусь, ГГТУ ім. П.О.Сухого [і др.] ; пад агул. рэд. В.В. Кірыенка. – Гомель, 2011. – Ч. 1. – С. 182–184.

Навукова-метадычныя выданні

39. Эстэтычнае выхаванне ў беларускай народнай педагогіцы : праграма і метадычныя рэкамендацыі да спецкурса для студ. педагогічных ВНУ / аўтар-склад. І.С. Сычова. – Мазыр : УА МДПУ імя І.П. Шамякіна, 2007. – 93 с.

40. Народная педагогіка Мазырскага Палесся : метадычныя ўказанні і праграма-апытальнік для збору матэрыялаў па народным выхаванні для студэнтаў педагогічных ВНУ / аўтар-склад. І.С. Сычова. – Мазыр : УА МДПУ імя І.П. Шамякіна, 2008. – 117 с.

41. Болбас, В.С., Сычова І.С. Эстэтычная педагогіка беларусаў / В.С. Болбас, І.С. Сычова. – Мазыр : Белы Вецер, 2011. – 197 с.

РЭЗІЮМЭ
Сычова Іна Сяргееўна
Народная педагогіка Мазырскага Палесся
ў традыцыйнай культуры рэгіёна

Ключавыя словы: рэгіянальная этнапедагогіка, народная педагогіка Мазырскага Палесся, народнае выхаванне, народны выхаваўчы ідэал, мэта выхавання, змест выхавання, прынцыпы выхавання, метады выхавання, традыцыйныя формы і сродкі выхавання, традыцыйная культура рэгіёна.

Мэта даследавання – выяўленне канцэптуальных асноў, рэгіянальных адметнасцей і выхаваўчага патэнцыялу народнай педагогікі Мазырскага Палесся.

Метады даследавання: тэарэтычныя (вывучэнне і гісторыка-педагагічны аналіз літаратуры, праблемны аналіз крыніц, навуковае мадэліраванне, аналіз і сістэматызацыя з’яў і фактаў традыцыйнай культуры, кантэкстуальны аналіз фальклорных тэкстаў, семантычны аналіз мясцовай дыялектнай гаворкі); эмпірычныя (назіранне, інтэрв’ю, гутарка, апытванне, метады фіксацыі рэгіянальнага этнапедагагічнага матэрыялу); агульналагічныя (індукцыя, дэдукцыя, аналіз, сінтэз, абагульненне, аналогія, параўнанне).

Атрыманыя вынікі і іх навізна: ахарактарызаваны выхаваўчы ідэал, мэта і змест традыцыйнага выхавання; устаноўлена і навукова абгрунтавана сістэма прынцыпаў народнай педагогікі; раскрыты выхаваўчыя магчымасці і сістэматызаваны метады, формы і сродкі народнага выхавання; распрацавана мадэль рэгіянальнага выхавання ў народнай педагогіцы Мазырскага Палесся, што дазволіла прадставіць яе канцэптуальныя асновы і рэгіянальныя адметнасці ў цэласным выглядзе.

Рэкамендацыі па выкарыстанню: расшырэнне і паглыбленне рэгіянальнага кампанента зместу адукацыі; прафарыентацыя і працоўнае выхаванне; дзейнасць школьных музеяў і цэнтраў рамяства; арганізацыя вольнага часу; работа з сям’ёй; выданне навуковай і вучэбна-метадычнай літаратуры; выкладанне курсаў і спецкурсаў; павышэнне этнапедагагічнай кампетэнтнасці педагогаў; правядзенне рэгіянальных этнапедагагічных даследаванняў.

Галіна прымянення: вынікі даследавання ўкаранёны ў сістэму падрыхтоўкі спецыялістаў адукацыйнай сферы (УА “Мазырскі дзяржаўны педагагічны ўніверсітэт імя І.П. Шамякіна”), дзейнасць школ горада і раёна.

РЕЗЮМЕ

Сычева Инна Сергеевна

Народная педагогика Мозырского Полесья в традиционной культуре региона

Ключевые слова: региональная этнопедагогика, народная педагогика Мозырского Полесья, народное воспитание, народный воспитательный идеал, цель воспитания, содержание воспитания, принципы воспитания, методы воспитания, традиционные формы и средства воспитания, традиционная культура региона.

Цель исследования – выявление концептуальных основ, региональных особенностей и воспитательного потенциала народной педагогики Мозырского Полесья.

Методы исследования: теоретические (изучение и историко-педагогический анализ литературы, проблемный анализ источников, научное моделирование, анализ и систематизация явлений и фактов традиционной культуры, контекстуальный анализ фольклорных текстов, семантический анализ местного диалекта); эмпирические (наблюдение, интервью, беседа, опрос, методы фиксации регионального этнопедагогического материала); общелогические (индукция, дедукция, анализ, синтез, обобщение, аналогия, сравнение).

Полученные результаты и их новизна: охарактеризованы воспитательный идеал, цель и содержание традиционного воспитания; установлена и научно обоснована система принципов народной педагогики; систематизированы методы, формы и средства народного воспитания; разработана модель регионального воспитания в народной педагогике Мозырского Полесья, что позволило представить ее концептуальные основы и региональные особенности в целостном виде.

Рекомендации по использованию: расширение и углубление регионального компонента содержания образования; профориентация и трудовое воспитание; деятельность школьных музеев и центров ремесла; организация свободного времени; работа с семьей; издание научной и научно-методической литературы; преподавание курсов и спецкурсов; повышение этнопедагогической компетентности педагогов; проведение региональных исследований).

Область применения: результаты исследования внедрены в систему подготовки специалистов образовательной сферы (УО “Мозырский государственный педагогический университет имени И.П.Шамякина”), деятельность школ города и района.

S U M M A R Y

Sytchyova Inna Sergeevna The Public Pedagogy of Mozyr Polesye in traditional culture of the region

Key-words: regional ethnopedagogy, public pedagogy of Mozyr Polesye, public pedagogy, public pedagogy of Mozyr Polesye, public education, perfect type of public education, aim of education, contents of education, concept of education, methods of education, traditional forms and means of education, traditional culture of the region.

The aim of the research is revelation of the conceptual basis and regional peculiarities of the public pedagogy of Mozyr Polesye.

The methods of the research: theoretical (study and historico-pedagogical analysis of literature, problem analysis of sources of information, scientific modeling, analysis and systematization of phenomena and facts of traditional culture, contextual analysis of folklore texts, semantic analysis of the local dialect); empirical methods (monitoring, interview, discussion, questioning, methods of fixation of regional ethnopedagogical material); logical (induction, deduction, analysis, synthesis, generalization, analogy, comparison).

Obtained results and their novelty: perfect type of public education, aim and contents of education are stated and characterized; the system of methods of public pedagogy is stated and scientifically substantiated; educational possibilities are discovered; methods, forms and means of public education are systematized; a model of regional education in public pedagogy of Mozyr Polesye is elaborated and this makes it possible to present its conceptual basis and regional peculiarities as a whole.

Recommendations of usage: expansion and intensification of regional component of contents of education; vocational guidance and labor education; the activity of school museums and trade centres; organization of free time; work with families; publication of scientific and methodological literature; the development of ethnopedagogical competence of teachers; organization of scientific and methodological research of students; regional ethnopedagogical research).

Sphere of application: the results of the research are used in the system of preparation of teachers in Mozyr State Pedagogical University named after I.P. Shamyakin and in the work of schools of the town of Mozyr and in the work of schools of the region.