

Вучэбная дысцыпліна «АСНОВЫ ЛАГАПЕДЫІ»

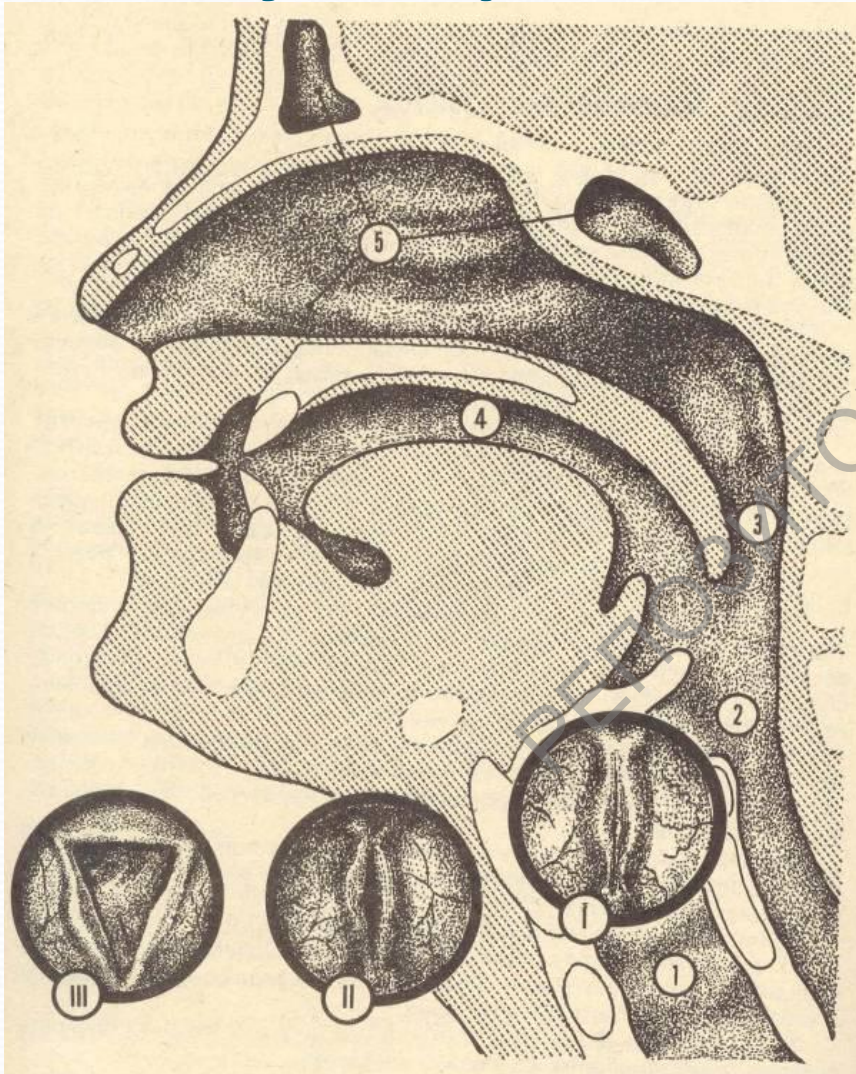
Акустычныя асновы голасайтварэння

Складальнік: Сапагова Вольга Леанідаўна,
старшы выкладчык кафедры лагапедыі
Інстытута інклюзіўнай адукацыі БДПУ

Голас – гэта сукупнасць разнастайных па сваіх характарыстыках гукаў, якія ўзнікаюць у выніку вагання эластычных галасавых складак.

Гук голасу – ваганні часціц паветра, якія распаўсюджваюцца ў выглядзе хваляў згушчэння і раздражнення. Крыніцай гуку чалавечага голасу з'яўляецца гартань з галасавымі зморшчынамі.

Голосаўтваральны апарат



1 – гартань;

2 – глотка;

3 – носаглотка;

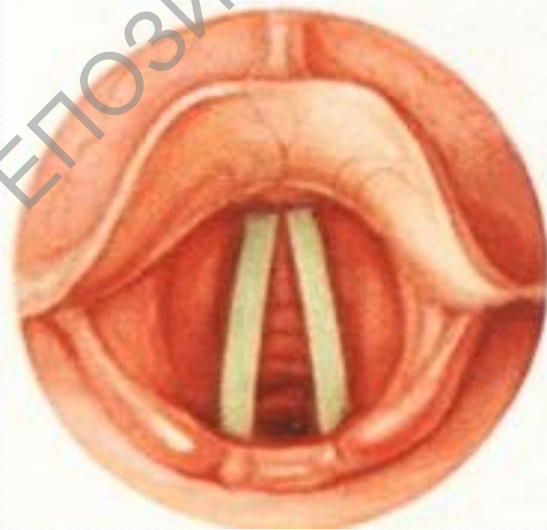
4 – адтуліна рота;

5 – адтуліна носа і даданыя пазухі;

I, II, III – пазіцыі галасавых зморшчын пры нармальным голасе, пры маўчанні, пры шэпце.

Механізм галасайтварэння

Пры звычайным дыханні галасавая шчыліна шырока раскрытая і мае форму раўнабокага трохвугольніка, падстава якога звернута да чэрапалабачных храсткоў, а вяршыня – да шчытападобнага храстку. Удыханае і выдыханае паветра пры гэтым бязгучна праходзіць праз шырокую галасавую шчыліну.



Малюнак 1. Нармальная гартань пры дыханні

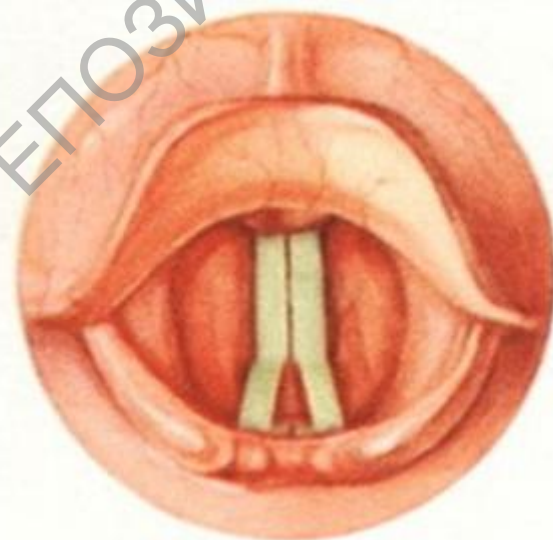
Пры фанацыі сапраўдныя галасавыя зморшчыны знаходзяцца ў стуленым стане. Бруя выдыханага паветра, прарываючыся праз стуленыя галасавыя звязкі, некалькі рассоўвае іх у бакі.

Пад дзеяннем цягліц, звужваючых галасавую шчыліну, зморшчыны вяртаюцца ў зыходнае становішча, пад дзеяннем праяцяжнага ціску выдыханай паветранай бруі яны зноў рассоўваюцца ў бакі і гэтак далей. Такім чынам, пры фанацыі адбываюцца ваганні галасавых зморшчын.



Малюнак 2. Нармальная гартань пры фанацыі

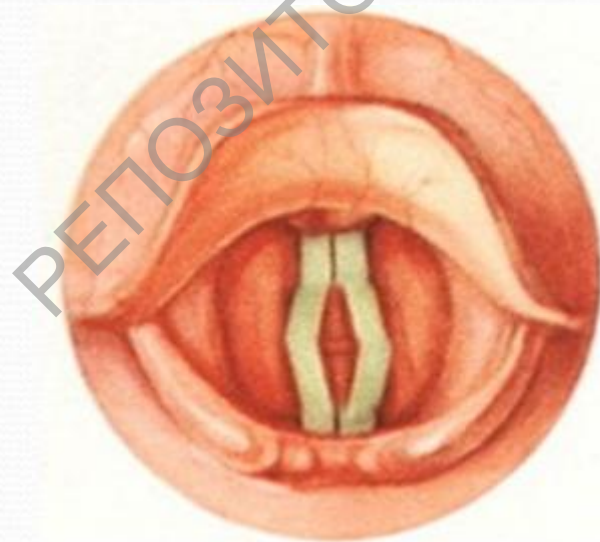
Калі падчас гукавымаўлення змыканне галасавых зморшчын (звязкаў) адбываецца без удзелу папярочнай черпаловіднай цягліцы, то галасавыя звязкі ступляюцца не на ўсім сваім працягу: у задняй часткі паміж імі застаецца шчыліна ў форме маленькага роўнабаковага трыкутніка, праз якую праходзіць выдыханая бруя паветра. Галасавыя звязкі пры гэтым не вагаюцца, але трэнне бруі паветра аб краю трохкутнай шчыліны выклікае шум, які і ўспрымаецца ў выглядзе **шэпту**. Варта адзначыць, што, у адрозненне ад звычайнай галасавой прамовы, шэптнае вымаўленне можа ажыццяўляцца не толькі на выдыху, але і на ўдыху.



Малюнак 3. Становішча галасавых звязкаў пры шэпце

Механізм адукацыі фальцэту складаецца ў тым, што галасавыя звязкі вагаюцца ня па ўсёй сваёй таўшчыні, а толькі тонкімі бакамі, прычым ваганні здзяйсняюцца не ў папярочным, а ў падоўжным кірунку, г.з. уверх і ўніз. Пры фальцэтным гуку шчылінгаласавыя звязкі стульваюцца не цалкам і паміж імі застаецца верацянообразная а.

Фальцэтам называецца ненатуральна высокі мужчынскі голас.



Малюнак 4. Становішча галасавых звязкаў пры фальцэце

Характарыстыка маўленчага голасу

Сіла голасу залежыць у асноўным ад амплітуды (размаху) ваганняў галасавых звязак, якая вызначаецца велічынёй паветранага ціску, г.з. сілай выдыху. Пры большым напайненні лёгкіх паветрам і пры большай інтэнсіўнасці выдыхання атрымліваецца і больш гучны голас.

Вышыня голасу залежыць ад частаты ваганняў галасавых звязак, якая, у сваю чаргу, знаходзіцца ў залежнасці ад даўжыні, таўшчыні і напругі галасавых звязак. Чым даўжэй галасавыя звязкі, чым яны таўсцей і чым менш напружаны, тым ніжэй гук голасу. Частата ваганняў галасавых складак абумоўлівае вышыню асноўнага тону.

Нароўні з асноўным тонам у гартані ўтвараюцца і дадатковыя тоны, або абертаны, колькасць і сіла гучання якіх залежаць ад асаблівасцяў будынка гартані, а таксама ад велічыні і формы рэзанатарных адтулін надстаўной трубы (глоткі, адтуліны рота, насавой адтуліны). Пэўнае спалучэнне абертонаў і абумоўлівае індывідуальную «афарбоўку» голасу, або **тэмбр**, наяўнасць якога дазваляе пазнаваць людзей па голасе.

Спосабы падачы гучу

Прынята адрозніваць тры тыпу галасападачы:

- Пры **цвёрдай атацы** галасавыя звязкі шчыльна змыкаюцца да пачатку гуча, затым выдыханае паветра з высілкам прарываецца цераз замкнутую галасавую шчыліну і прыводзіць звязкі ў ваганне. Для цвёрдай атацы характэрна наяўнасць у самым пачатку гучання ясна чутнага прыгуча. Прыкладам цвёрдай атакі можа служыць вымаўленне выклічнікаў, якія абазначаюць прыкрасць, незадаволенасць, абурэнне: «Ах, якая прыкрасць!»
- Пры **мяккай атацы** момант судотыку галасавых звязак і пачатак праходжання бруі паветра супадаюць, і адразу ж пасля судакранання звязкі пачынаюць вібраваць: «Ах, як тут добра!»
- Падчас **прыдыхальнай атакі** выдыханае паветра пачынае праходзіць праз галасавую шчыліну да змыкання галасавых звязак, прычым чутны шум трэння паветра аб край звязак, і толькі затым галасавыя звязкі стульваюцца і пачынаюць вібраваць. Прыкладам прыдыхальнай атакі з'яўляецца вымаўленне ўкраінскага і англійскага ці нямецкага *h* у спалучэнні з наступным галосным.

Развіццё голасу ў дзяцей

Працэс фарміравання голасу праходзіць некалькі стадый:

- Прэнатальная – да моманту нараджэння.
- Маленства – ад нараджэння да 2 гадоў.
- Ранні дзіцячы ўзрост – ад 2 да 5 гадоў.
- Сярэдні дзіцячы ўзрост – ад 5 да 9 гадоў.
- Позняе дзяцінства – ад 9 гадоў да пачатку пубертатнага перыяду.
- Ранні дарослы перыяд – пубертат, звычайна ад 12 да 15 гадоў.
- Сярэдні дарослы перыяд – ад 15 да 18 гадоў.
- Канчатковае сталенне – ад 19 гадоў да 21 года.

Развіццё дзіцячага голасу ўмоўна дзеліцца на некалькі перыядаў:

- 1.дашкольны – да 6-7 гадоў,
- 2.дамутацыйны – ад 6-7 да 13 гадоў,
- 3.мутацыйны – 13-15 гадоў,
- 4.паслямутацыйны – 15-17 гадоў.

Мутацыя голасу надыходзіць у выніку змяненняў у галасавым апарате і ва ўсім арганізме пад уплывам узроставай эндакрыннай перабудовы, якія ўзнікаюць ў перыяд палавога паспявання. Час, на працягу якога адбываецца пераход дзіцячага голасу ў дарослы, называецца мутацыйным перыядам.

Працягласць мутацыі ад аднаго-некалькіх месяцаў да 2-3 гадоў.

Увесь перыяд мутацыі дзеляць на тры стадыі:

- 1. пачатковую** (характарызуецца толькі невялікай гіперэміяй (пачырваненнем) галасавых зморшчын);
- 2. асноўную – пікавую** (суправаджаецца гіперэміяй слізістай абалонкі ўсёй гартані, часам з'яўляецца нязмыканне задніх трацін галасавых зморшчын па тыпу раўнабокага трохвугольніка («мутацыйны трохвугольнік»). У пікавай стадыі мутацыі голас пакутуе больш за ўсё;
- 3. канчатковую** (замацоўвае механізм голасаўтварэння дарослага чалавека).

Спис асноўнай літаратуры:

- Алмазова, А.С. Лагапедычная праца па аднаўленні голасу ў дзяцей. Вуч. дапаможнік для студэнтаў дэфектолаг. фак-таў пед. ін-таў. – М.: Асвета, 1973. – 151 с.
- Арлова, В.С. Парушэнні голасу ў дзяцей: вучэб.-метад. дапаможнік. – М.: АСТ: Астрель: Транзіткніга, 2005. – 125 [3] с.
- Лагапедыя: Падручнік для студэнтаў дэфекталагічных факультэтаў педагагічных вышэйшых навучальных устаноў / Пад рэд. Л.С. Волкавай, С.Н. Шахаўскай . – М.: УЛАДАС, 2002. – 680 с.
- Нейман, Л.У. Анатомія, фізіялогія і паталогія органаў слыху і мовы: вучэб. для студ. вышэйшых пед. навучальн. устаноў / Пад рэд. У.І. Селіверстава. – М.: УЛАДАС, 2001. – 224 с.
- Філічева, Г. Б. Асновы лагапедыі: Вучэб. дапаможнік для студэнтаў пед. ін-тов / Т. Б. Филичева, Н.А. Чевелева, Г.В. Чиркина. – М.: Асвета, 1989. – 223 с.

Малюнкi:

- <http://www.medical-enc.ru/4/larynx.shtml>

**Асновы
лагapedыі**

РЕПОЗИТОРІА БГПУ

