

Белорусский государственный
педагогический университет имени Максима Танка
Институт инклюзивного образования



Методические основы социального включения детей с особенностями психофизического развития в условиях интегрированного обучения и воспитания и инклюзивного образования

*Жмачинская Наталья Леонидовна,
старший преподаватель
кафедры педагогики и психологии инклюзивного образования
Института инклюзивного образования БГПУ*

СТИГМА

Понятие «стигма» (в переводе с греческого – знак) в буквальном смысле означает пятно, метку, клеймо, которые в древние времена выжигались или вырезались на теле человека для указания на нечто необычное, неестественное, «постыдное» в его личности, психологическом или социальном статусе и означали буквально: «Сторонись этого человека!».

стигма – это атрибут, который дискредитирует человека в глазах окружающих, наделяет его статусом неполноценного человека, вызывает его неприятие

Характеризуя стигму как ярлык, следует помнить, что она:

- содержит минимум информации о личности или социальной группе, т.е. она сужает поле знаний о человеке, концентрируя внимание лишь на его отличии от других;
- «практически всегда основана на личном мнении и предрассудках ярлыкодателя», но при этом является не индивидуальным конструктом, а разделенным социальным знанием, т.е. субъективность позиции опирается на стойкие сформировавшиеся стереотипы в данном социальном сообществе;
- направлена на формирование стойкой негативной эмоциональной реакции, а это означает, что она способствует формированию социальной дискриминации;
- часто опережает появление качества личности, на которое она указывает, т.е. опирается на предположение;
- принимается без конкретных аргументов, доказательств, объяснений, что не вызывает реакции у социального сообщества оспорить, противостоять, сопротивляться;
- имеет тенденцию к распространению на членов семьи, ближайшее окружение человека.

Этические правила поведения

1. Когда вы разговариваете с человеком с инвалидностью, обращайтесь непосредственно к нему, а не к его сопровождающему или сурдопереводчику, которые присутствуют при разговоре.
2. Когда Вас знакомят с человеком с инвалидностью, вполне естественно пожать ему руку – даже те, кому трудно двигать рукой, или кто пользуется протезом, вполне могут пожать руку (правую или левую), что вполне допустимо.
3. Когда вы встречаетесь с человеком, который плохо или совсем не видит, обязательно называйте себя и тех людей, которые пришли с вами. Если у вас общая беседа в группе, не забывайте пояснить, к кому в данный момент вы обращаетесь и назвать себя. Обязательно предупреждайте вслух, когда вы отходите в сторону (даже, если отходите ненадолго).
4. Если Вы предлагаете помощь, ждите, пока ее примут, а затем спрашивайте, что и как делать. Если Вы не поняли, не стесняйтесь – переспросите.
5. Обращайтесь с детьми с инвалидностью по имени, а с подростками и старше – как со взрослыми.
6. Опирайтесь или повиснуть на чьей-то инвалидной коляске – это то же самое, что опираться или повиснуть на ее обладателе. Инвалидная коляска – это часть неприкасаемого пространства человека, который ее использует.

Этические правила поведения

7. Разговаривая с человеком, испытывающим трудности в общении, слушайте его внимательно. Будьте терпеливы, ждите, пока он сам закончит фразу. Не поправляйте и не договаривайте за него. Не стесняйтесь переспрашивать, если вы не поняли собеседника.

8. Когда Вы говорите с человеком, пользующимся инвалидной коляской или костылями, расположитесь так, чтобы Ваши и его глаза были на одном уровне. Вам будет легче разговаривать, а вашему собеседнику не понадобится запрокидывать голову.

9. Чтобы привлечь внимание человека, который плохо слышит, помашите ему рукой или похлопайте по плечу. Смотрите ему прямо в глаза и говорите четко, хотя имейте в виду, что не все люди, которые плохо слышат, могут читать по губам. Разговаривая с теми, кто может читать по губам, расположитесь так, чтобы на вас падал свет, и Вас было хорошо видно, постарайтесь, чтобы вам ничего не мешало и ничто не заслоняло вас. 1

10. Не смущайтесь, если случайно сказали: «Увидимся» или: «Вы слышали об этом...?» тому, кто на самом деле не может видеть или слышать. Передавая что-либо в руки незрячему, ни в коем случае не говорите «Пощупай это» — говорите обычные слова «Посмотри на это».

Когда сверстник
слабослышащий...



✓ Очень бережно играй со слабослышащим, чтобы не повредить его слуховой аппарат.

✓ Начиная разговор, дотронься до плеча слабослышащего, убедись, что он хорошо видит твои губы, говори чуть медленнее, четко произнося слова, не кричи, особенно в ухо.

✓ Не обижайся, если слабослышащий человек хлопнул тебя по спине: так он привлекает внимание к себе.

✓ Если в театре рядом с тобой глухой человек, которого сопровождает сурдопереводчик, нельзя говорить: «Не машите руками».

✓ Если ты не знаешь языка жестов, используй блокнот. Напиши, что ты хочешь сказать.

Жестовый язык

Глухие и слабослышащие люди общаются с помощью жестов.

Всего насчитывается около 2 000 жестов. Ниже показаны некоторые из них, часто используемые в общении.

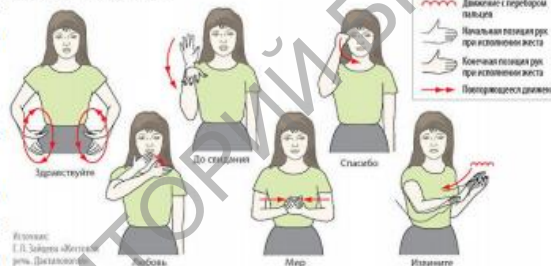
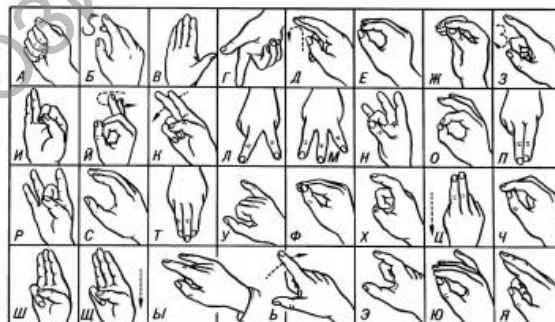


Иллюстрация: С.П. Зайцева «Жестовый язык», Днепропетровск

РИАНОВОСТИ © 2010

www.rlan.ru



Проект «Территория Взаимодействия»

ТО «Чертаново» ГППЦ ДОГМ

Адрес: Чертановская улица, дом 5А

Тел.: (495) 311-85-18



Когда сверстник слабовидящий...



✓ Всегда называй себя и представляй своих друзей слабовидящему человеку.

✓ Если хочешь пожать ему руку, дотронуться до него – предупреди сначала словом.

✓ Нельзя сказать: «Стул там» и махнуть рукой. Надо: «Стул справа от тебя».

✓ Если незрячий человек хочет сесть, не усаживай его, а положи его руку на спинку стула.

✓ Если тебя попросили помочь перейти дорогу, не хватай слепого и не тащи его за собой. Иди спокойно, предложив опереться на твою руку.

✓ Делись увиденным. Предупреждай о ступеньках, лужах.

✓ Не командуй, не трогай, не играй с собакой-поводырем.

✓ При входе в транспорт, положи руку слабовидящего на поручень, не подсаживай его.





Когда сверстник не может ХОДИТЬ ...



✓ Инвалидная коляска – неприкосновенное личное пространство человека. Не облакачивайся, не толкай, не ставь ноги на нее. Начать катить коляску без разрешения – все равно, что схватить и тащить человека.

✓ Открой перед человеком на коляске дверь.

✓ Если тебе разрешили помочь, кати коляску медленно, ускоряйся плавно. Предупреждай о встречающихся препятствиях.

✓ Не хлопай малоизвестного человека на коляске по спине или по плечу.

✓ Если тебя знакомят с человеком на коляске, пожми ему руку, даже если рука едва поднимается.



Для водителей с ограниченными возможностями здоровья существует опознавательный знак «Инвалид», который часто можно встретить на машинах, а так же на парковке в виде дорожной разметки.

В общественных местах, например, в метро, вы так же можете встретить этот знак. В московском метрополитене работает «Центр обеспечения мобильности пассажира», в который может обратиться любой человек, нуждающийся в сопровождении, абсолютно **бесплатно!**



Как **нейротипик***** и **аутист*** будут реагировать на неожиданную переменную**?



Что может спровоцировать ребенка с аутизмом



Рекомендации:

- Давать общественности больше примеров успешной социализации людей с инвалидностью
- Сегментировать целевую аудиторию (например, по возрасту). Применять различные инструменты при подаче одной и той же информации в зависимости от целевой группы, чтобы добиться высокой эмоциональной вовлеченности.
- Масштабировать мероприятия и приглашать к участию в инклюзивных мероприятиях, в частности на презентации выставок, больше людей с инвалидностью.
- Предлагать мероприятия в новых форматах для широкого круга людей, например, «личный диалог с аудиторией человека с особыми потребностями, когда он рассказывает об одном дне своей жизни, свою историю, свое отношение к обществу».
- Продолжать доносить обществу информацию, используя современные и актуальные инструменты коммуникации и фреймы: социальные сети, флэш-мобы, видео.
- На ежегодной основе проводить республиканские и региональные фестивали творчества детей и молодежи и награждение людей, чьи заслуги и достижения на пути создания инклюзивного общества были особенно значимы за предыдущие 12 месяцев.