

УДК 912.43 (476):67

**АНАЛІЗ СУЧАСНАГА СТАНУ
ТЭРЫТАРЫЯЛЬНАЙ СТРУКТУРЫ
ПРАМЫСЛОВАСЦІ РЭСПУБЛІКІ
БЕЛАРУСЬ І ЯГО КАРТАГРАФАВАННЕ**

I. I. Запрудскі,
*асістэнт кафедры эканамічнай
геаграфіі Беларусі і дзяржаў
Садружнасці БДУ*

Паступіў у рэдакцыю 23.01.17.

Артыкул прысвечаны аналізу сучаснага стану тэрытарыяльнай структуры прамысловасці Рэспублікі Беларусь. Асаблівая ўвага ў артыкуле надаецца аналізу дынамікі адкрыцця прамысловых прадпрыемстваў Беларусі за перыяд з 1991 па 2016 г. Аўтар разглядае тэрытарыяльную структуру прамысловасці Беларусі з пункту гледжання цэнтр-перыферыяльнага падыходу. Вынікам працы стала стварэнне картасхемы тэрытарыяльнай структуры прамысловасці Рэспублікі Беларусь.

Ключавыя словы: геаграфія прамысловасці, тэрытарыяльная структура прамысловасці, цэнтр-перыферыяльны падыход, Беларусь, прамысловая агламерацыя, прамысловы вузел.

This article analyzes the current state of the territorial structure of industry of the Republic of Belarus. Special attention is paid to the analysis of the dynamics of opening the industrial enterprises of Belarus for the period from 1991 to 2016. The author considers the territorial structure of industry of Belarus in terms of center-periphery approach. The result of the work has been creation of maps of the territorial structure of industry of the Republic of Belarus.

Keywords: geography of industry, territorial structure of industry, center-periphery approach, Belarus, industrial agglomeration, industrial unit.

Уводзіны. Дэфініцыя «тэрытарыяльная структура гаспадаркі» ўстойліва ўвайшла ў геаграфічную навуку пасля «колькаснай рэвалюцыі» ў канцы 1960-х – пачатку 1970-х гг. Ва ўмовах планавай эканомікі існавала неабходнасць комплекснага аналізу развіцця народнай гаспадаркі ў прасторы дзеля мэтай прагназавання і рацыянальнага размяшчэння прадпрыемстваў, таму развіццё сістэмна-структурнага кірунку даследаванняў у эканамічнай геаграфіі было абумоўлена патрабаваннямі часу. Найбольшы ўнёсак у развіццё тэорыі і методыкі мадэлявання тэрытарыяльных структур гаспадаркі быў зроблены савецкімі і расійскімі даследчыкамі І. М. Маергойзам, А. Р. Гранбергам, А. Ц. Хрушчовым, М. К. Бандманам, Б. С. Хоравым, П. Я. Бакланавым і інш. У БССР аналіз народнай гаспадаркі ў рэчышчы сістэмна-структурнага падыходу праводзілі такія вучоныя, як Ф. С. Марцінкевіч, А. Д. Паўлава, Л. В. Казлоўская, В. Ф. Мядзведзеў, Я. М. Александровіч, В. П. Сідоранка і інш.[1; 2].

У сучасны перыяд пераходу да рынкавых адносін вучэнне аб тэрытарыяльнай

UDC 912.43 (476):67

**ANALYSIS OF THE CURRENT STATE
OF THE TERRITORIAL STRUCTURE
OF INDUSTRY OF THE REPUBLIC
OF BELARUS AND ITS MAPPING.**

I. Zaprudski,
*Assistant of the Department
of Economic Geography of Belarus
and the States of Commonwealth, BSU*

Received on 23.01.17.

арганізацыі гаспадаркі не толькі не страціла сваёй актуальнасці, але і стала тэарэтычным падмуркам для ўсёй эканамічнай геаграфіі. У жа час у Беларусі адчуваецца недахоп даследаванняў па аналізе тэрытарыяльнай структуры прамысловасці, яе дынаміцы і праблемах картаграфавання. Пры сістэмна-структурным падыходзе аналіз дынамікі тэрытарыяльнай структуры гаспадаркі дазваляе выявіць прычынавыніковыя адносіны паміж яе элементамі, ахарактарызаваць сучасны стан сістэмы і акрэсліць перспектывы яе развіцця, што абумоўлівае актуальнасць дадзенага даследавання.

Матэрыялы і метады даследавання. Тэрытарыяльная структура прамысловасці – гэта ўзаемазвязанае і ўзаемаабумоўленае спалучэнне прадпрыемстваў у прасторы ў пэўны часавы перыяд [3, с. 26]. Такім чынам, асноўнымі аб'ектамі для аналізу тэрытарыяльнай структуры прамысловасці з'яўляюцца прамысловыя прадпрыемствы розных формаў уласнасці, іх функцыянаванне, год заснавання і лакалізацыя.

Статыстычную аснову даследавання склалі дадзеныя па колькасці прамысловых арганізацый у абласцях, раёнах і горадзе Мінску за перыяд з 2005 па 2015 г., якія былі ўзятыя са зборнікаў «Рэгіёны Рэспублікі Беларусь», «Прамысловасць Рэспублікі Беларусь», а таксама з афіцыйнага сайта Нацыянальнага статыстычнага камітэта Рэспублікі Беларусь [4–7].

Для ўдакладнення статыстычнай інфармацыі і стварэння картасхемы тэрытарыяльнай структуры апрацоўчай прамысловасці Рэспублікі Беларусь быў складзены каталог найбольш буйных прамысловых прадпрыемстваў. Статыстычная інфармацыя збіралася пры дапамозе дадзеных гарадскіх і раённых выканаўчых камітэтаў, Нацыянальнага статыстычнага камітэта і Міністэрства прамысловасці Рэспублікі Беларусь, а таксама электронных каталогаў, такіх як Guidebook.by, Export.by, 1info.by, Deal.by, і афіцыйных старонак прадпрыемстваў [7–12]. У каталог увайшло каля 1800 прамысловых прадпрыемстваў Рэспублікі Беларусь, іх функцыянаванне ўдакладнялася паводле інфармацыйна-аналітычнага рэсурсу Bankrot.by [13]. Згодна з дадзенымі Нацыянальнага статыстычнага камітэта Рэспублікі Беларусь, у 2015 г. 1800 прамысловых прадпрыемстваў складае прыкладна 14 % ад агульнай колькасці ўсіх прамысловых арганізацый, ахопліваючы 95 % буйных і больш за 60 % сярэдніх прадпрыемстваў рэспублікі, што дае падставы лічыць прадстаўленую статыстычную выбарку рэпрэзентатыўнай, а адпаведныя вывады дастаткова абгрунтаванымі. Каталог прамысловых прадпрыемстваў утрымлівае наступную інфармацыю: назва прадпрыемства, форма ўласнасці, год заснавання, від эканамічнай дзейнасці, адміністрацыйны раён і населены пункт, дзе размяшчаецца прадпрыемства.

Вынікі і іх абмеркаванне. Па дадзеных Нацыянальнага статыстычнага камітэта Рэспублікі Беларусь, у краіне на 2015 г. існавала 13 126 прамысловых арганізацый, што амаль у 1,8 раза болей, чым у 2000 г. 3 іх 48,6 % вырабляюць нізкатэхналагічную, 51,4 % – сярэнетэхналагічную і толькі 3,2 % высокатэхналагічную прадукцыю. За 15-гадовы перыяд з 2000 па 2015 г. колькасць прамысловых арганізацый узрасла на 5704 адзінкі. За перыяд з 2005 па 2015 г. колькасць прамысловых арганізацый скарачалася толькі двойчы: у крызісныя 2009 і 2015 г., а максі-

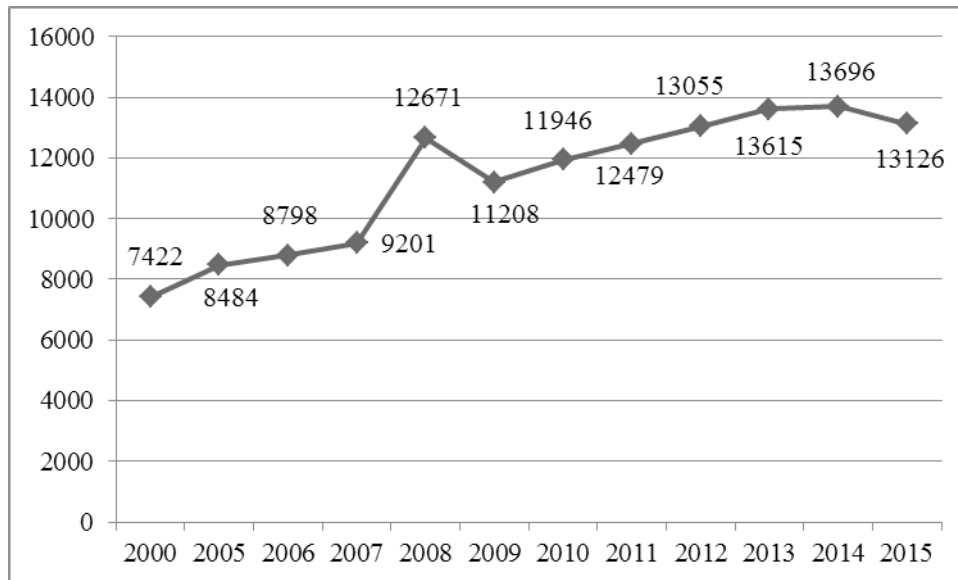
мальная лічба з паказчыкам у 13 696 арганізацый была дасягнута ў 2014 г. Найбольшы тэмп прыросту прамысловых арганізацый адносна папярэдняга быў дасягнуты ў 2008 г. і склаў 37,7 %. Дадзены рост колькасці прамысловых арганізацый у меншай ступені быў звязаны з адкрыццём новых вытворчасцей, а ў большай ступені – з агульнымі вынікамі дзяржаўнай палітыкі па рэструктурызацыі і прыватызацыі прамысловых прадпрыемстваў у мэтах прыцягнення замежных інвестыцый. Так, колькасць дзяржаўных прамысловых арганізацый скарацілася з 761 прадпрыемства ў 2010 г. да 448 у 2015 г., а колькасць прадпрыемстваў у прыватнай уласнасці адпаведна павялічылася з 10 780 да 12 307. Дынаміка колькасці прамысловых арганізацый у Беларусі прадстаўлена на рысунку 1 [6].

Пры аналізе дынамікі афіцыйны паказчык «колькасць прамысловых арганізацый» прадстаўляе агульную тэндэнцыю, якая складваецца ў прамысловасці рэспублікі, і адпавядае методыцы дзяржаўных статыстычных назіранняў. У той жа час выкарыстанне яго для аналізу дынамікі адкрыцця новых вытворчасцей будзе не поўнаасцю аб'ектыўным. Дзеля рашэння дадзенай праблемы скарыстаем інфармацыю са складзенага аўтарам каталога прадпрыемстваў Беларусі.

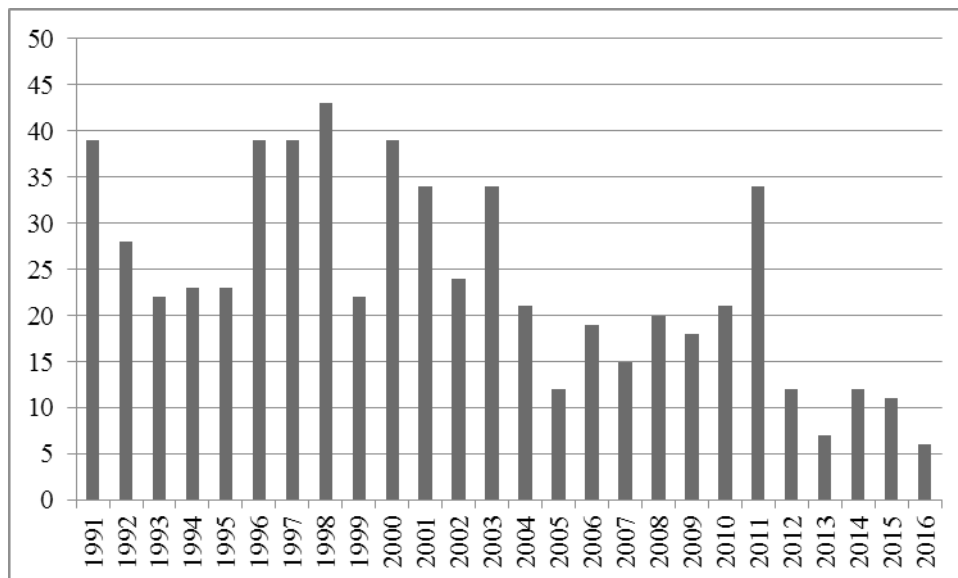
Згодна з дадзенымі за перыяд існавання незалежнай Рэспублікі Беларусь, у краіне было адкрыта больш за 600 буйных і сярэдніх прадпрыемстваў розных формаў уласнасці (рысунак 2). Аналізуючы графік, з пункту гледжання адкрыцця новых вытворчасцей можна вылучыць 3 этапы, якія прайшла беларуская прамысловасць [14, с. 50]. I этап дэпрэсіі (1991–1995 гг.) характарызуецца запавольваннем і стабілізацыяй тэмпаў спаду вытворчасці. У гэты перыяд у краіне былі адкрыты такія прадпрыемствы, як ТАА «Машынабудаўнічае прадпрыемства „Компо”», ААТ «Сатурн-1», ТАА «Фауна», ААТ «Мэта», ПВУП «Дарыда», ААТ «Белкельме» і інш. II этап ажыўлення (1996–2008 гг.) характарызуецца паступовым ростам вытворчасці і скарачэннем беспрацоўя. У гэты перыяд макраэканамічная сітуацыя і інвестыцыйны клімат у краіне спрыялі адкрыццю новых вытворчасцей. Найбольш удалым быў перыяд з 1996 па 2003 г., калі ў рэспубліцы амаль кожны год адкрывалася больш за 30 прамысловых прадпрыемстваў. У 1998 г. быў дасягнуты максімум для суверэннай Рэспублікі

Беларусь – у краіне было адкрыта 43 прадпрыемствы, такія як СП ТАА «Санта Бремор», ВТДА «Онега», СТАА «Морозпродукт», СП ТАА «Фармлэнд», ЗУП «Мультипак» і інш. III этап вяршыні эканамічнага цыкла (2009–2014 гг.) характарызуецца прыпыненнем росту аб'ёмаў вытворчасці. Сусветны фінансавы крызіс, неспрыяльныя эканамічныя

ўмовы ўнутры краіны прывялі да тэндэнцыі змяншэння колькасці адкрываемых прадпрыемстваў з 18 у 2009 г. да 11 у 2015 г. У гэты перыяд пабачыла свет прадукцыя такіх прадпрыемстваў, як ТАА «Вермикулитная Компания», СТАА «Данон Пружаны», ТАА «Формэль», ТАА «Аквапак Индастриал», ЗАТ «Штадлер Минск» і інш.



Рысунк 1 – Дынаміка колькасці прамысловых арганізацый за перыяд з 2000 па 2015 г. [складзена аўтарам па матэрыялах 6]



Рысунк 2 – Дынаміка адкрыцця буйных і сярэдніх прамысловых прадпрыемстваў за перыяд з 1991 па 2016 г. (складзена аўтарам)

Тэрытарыяльнай арганізацыі гаспадаркі заўжды характэрна тэрытарыяльная нераўнамернасць, якая выяўляецца ў адносінах паміж цэнтрам і яго перыферыяй. Калі разглядаць тэрытарыяльную структуру прамысловасці з пункту гледжання інавацыйнага падыходу, адкрыццё новых вытворчасцей прадстаўляе сабой навацыю, а якасныя змены, такія як новыя формы тэрытарыяльнай арганізацыі, уяўляюць сабой інавацыю ў эканамічнай прасторы краіны. Галіны апрацоўчай прамысловасці, у сваю чаргу, падзяляюцца на сыравінныя, традыцыйныя і перадавыя.

У такіх абставінах цэнтр тэрытарыяльнай структуры прамысловасці будзе ўяўляць сабой рэгіён, які найбольш дынамічна развіваецца. Для гэтага рэгіёну будзе характэрна адкрыццё вытворчасцей розных галін прамысловасці, асабліва перадавых. Цэнтрам тэрытарыяльнай структуры прамысловасці Беларусі з'яўляецца Мінская прамысловая агламерацыя [15]. Паўперыферыя ўяўляе сабой злучальнае звяно паміж цэнтрам і перыферыяй, праз якое адбываецца перамяшчэнне рэчыва, энергіі і інавацыйнай інфармацыі. Такую ролю ў тэрытарыяльнай структуры прамысловасці Беларусі адыгрываюць абласныя цэнтры, гарады 100-тысячнікі і рэгіёны, якія звязаныя з зонамі ўплыву галоўнага злучальніка краіны з ЕС і Расіяй – транс'еўрапейскім транспартна-камунікацыйным карыдорам № 2 (Брэст – Орша). Уся астатняя тэрыторыя Беларусі, дзе новыя вытворчасці адкрываюцца намнога радзей і прадстаўляюць сабой, у асноўным, сыравінныя або традыцыйныя галіны прамысловасці, уяўляе сабой перыферыю тэрытарыяльнай структуры прамысловасці.

Пры картаграфаванні тэрытарыяльнай структуры неабходна разумець, што прамысловасць краіны ўяўляе сабой шматмерную і поліструктурную сістэму, якая складаецца з трох буйных блокаў (агульнасцяў): прасторавага, галіновага (вытворча-тэхналагічнага) і кіраўнічага. Кожны з блокаў прадстаўляе сабой адно з уласцівасцей сістэмы і дазваляе вылучаць у ёй падсістэмы і структурныя элементы: галіновы блок аб'ядноўвае тэхналагічна блізкія вытворчасці, а кіраўнічы вылучае ў сістэме фірмы, буйныя кампаніі, холдынгі і аб'ядноўвае іх па формам уласнасці. Калі ж гурт прадпрыемстваў размяшчаецца на адной тэрыторыі і выкарыстоўвае агульную эканамічную і сацыяльную інфраструктуру, тады ідзе гаворка пра прастора-

вую агульнасць. У сваю чаргу прасторавы блок прамысловасці складаецца з тэрытарыяльнага і рэгіянальнага падблокаў, для якіх характэрны свае ўзроўні генералізацыі. Прамысловасць краіны складаецца з мікра-, меза- і макрарэгіёнаў, якія могуць супадаць або не супадаць з дзейным адміністрацыйна-тэрытарыяльным падзелам. Тэрытарыяльная структура прамысловасці складаецца з прамысловых пунктаў, цэнтраў, вузлоў, агламерацый і раёнаў.

У эканамічнай геаграфіі існуе мноства падыходаў да выяўлення форм тэрытарыяльнай структуры прамысловасці. Аўтарам былі прааналізаваны крыніцы інфармацыі па геаграфіі прамысловасці і выяўлены асноўныя прыкметы форм тэрытарыяльнай структуры прамысловасці для мэтай эканоміка-геаграфічнага картаграфавання.

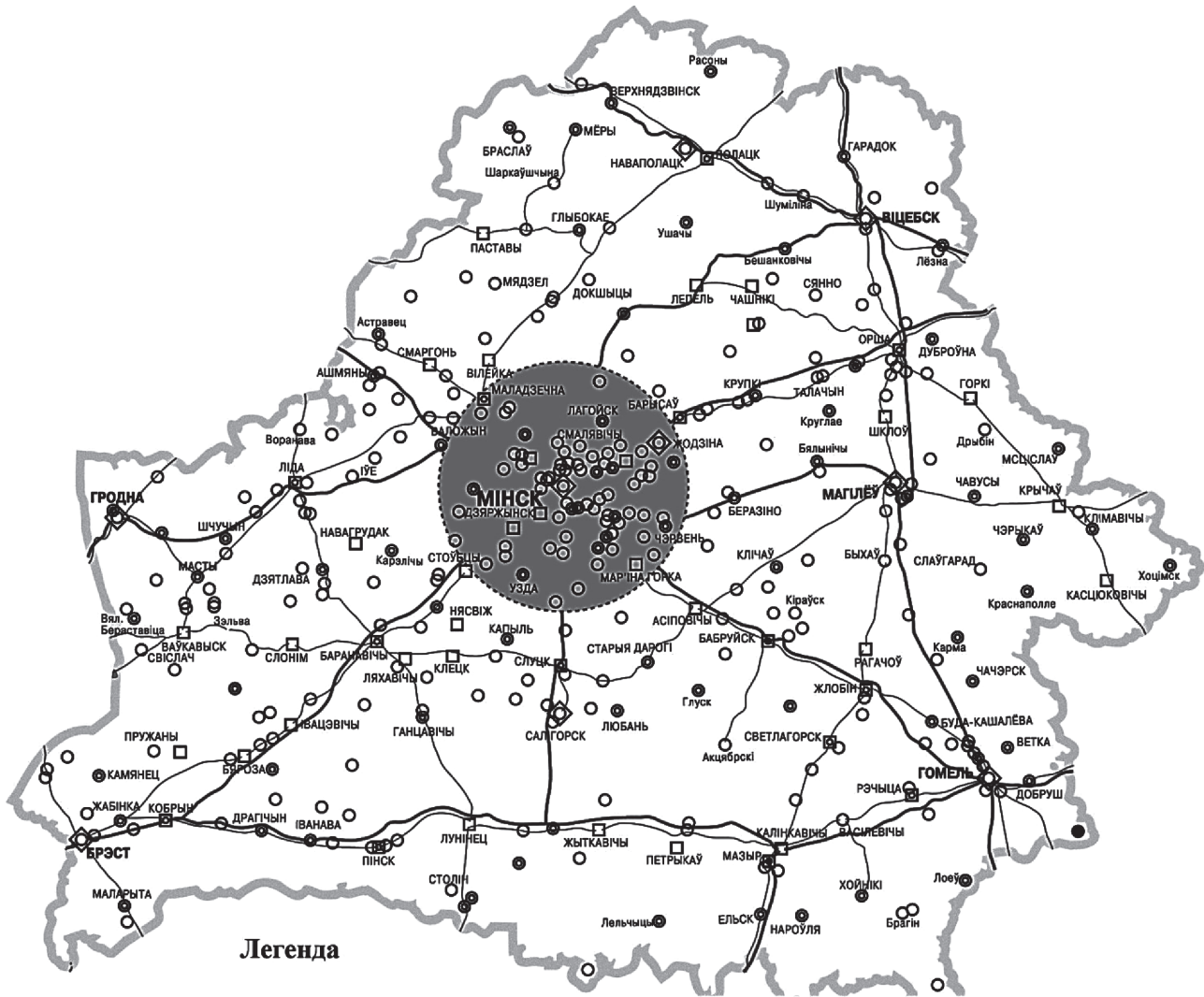
Прамысловы пункт – гэта населены пункт з адным прамысловым прадпрыемствам альбо групой прадпрыемстваў сыравінных галін прамысловасці, якія могуць эксплуатаваць агульную інфраструктуру і выкарыстоўваць працоўныя рэсурсы. Прамысловы пункт, які складаецца з аднаго прадпрыемства, у асноўным мае эканамічнае значэнне на ўзроўні адміністрацыйнага раёна (мікра), у сваю чаргу групой прадпрыемстваў можа мець значэнне на абласным узроўні (меза).

Прамысловы цэнтр – гэта населены пункт, які складаецца з групой прадпрыемстваў розных галін прамысловасці, якія эксплуатаюць агульную інфраструктуру. Мезарэгіянальныя прамысловыя цэнтры характарызуюцца невялікай колькасцю насельніцтва (да 50 тыс. чал.), адсутнасцю або слабым развіццём перадавых галін прамысловасці і экспартаарыентаваных прадпрыемстваў. Макрарэгіянальным прамысловым цэнтрам уласціва нізкая роля ў аб'ёме прамысловай вытворчасці экспартаарыентаваных прадпрыемстваў. У прамысловых цэнтраў глабальнага ўзроўню адсутнічае вытворча-тэрытарыяльнае злучэнне прадпрыемстваў з элементамі кааперацыі і камбінавання.

Прамысловы вузел – гэта населены пункт, які ўяўляе сабой тэрытарыяльнае злучэнне прадпрыемстваў з высокай канцэнтрацыяй прамысловасці і элементамі кааперацыі і камбінавання пры арганізацыі вытворчасці. Для прамысловага вузла характэрна градаўтваральная роля прамысловасці і экспартная скіраванасць злучаных сувязямі рэчыва, энергіі і інфармацыі прадпрыемстваў.

Прамысловая агламерацыя – гэта рэгіён, на тэрыторыі якога знаходзяцца прамысловыя вузлы, цэнтры і пункты, паміж якімі існуюць эканамічныя сувязі для вытворчасці спецыялізаванай прадукцыі і дасягнення агламерацыйнай эканоміі. Карыстаючыся каталогам прамысловых прадпрыемстваў,

статыстычнай інфармацыяй і прадстаўленым вышэй падыходам да выяўлення форм тэрытарыяльнай структуры прамысловай вытворчасці, аўтарам была складзена картасхема тэрытарыяльнай структуры прамысловасці Рэспублікі Беларусь (рысунк 3).



Формы тэрытарыяльнай структуры прамысловай вытворчасці	Узровень эканамічнага значэння формы тэрытарыяльнай структуры прамысловай вытворчасці			
	Мікрарэгіянальны	Мезарэгіянальны	Рэспубліканскі	Глабальны
Прамысловы пункт	○	⊙		
Прамысловы цэнтр		□	⊠	⊡
Прамысловы вузел				◇
Прамысловая агламерацыя				⊘

Рысунк – Картасхема тэрытарыяльнай структуры прамысловасці Рэспублікі Беларусь (складзена аўтарам)

Заклучэнне. Аналіз сучаснага стану прамысловасці паказвае, што ў Беларусі прадстаўлены ўсе формы тэрытарыяльнай структуры вытворчасці: пункты, цэнтры і вузлы. Найбольш распаўсюджанымі формамі з'яўляюцца прамысловыя пункты і цэнтры, якія забяспечваюць навакольную мясцовасць прадукцыяй першай неабходнасці і прадстаўлены прадпрыемствамі па вытворчасці харчовых прадуктаў, апрацоўцы драўніны і вытворчасці вырабаў з яе. Прамысловыя пункты макрарэгіянальнага і глабальнага ўзроўню пераважна ўяўляюць сабой гарады 100-тысячнікі і канцэнтруюць у сабе прадпрыемствы традыцыйных галін прамысловасці для Беларусі (вытворчасць машын і абсталявання, мэблі, тэкстыльную і швейную вытворчасць і г. д.). Пры гэтым Беларусі характэрна высокая тэрытарыяльная канцэнтрацыя вытворчасці. У краіне вылучаецца 9 прамысловых вузлоў: Мінскі, Салігорскі, Гродзенскі, Гомельскі, Віцебскі, Наваполацкі, Жодзінскі, Брэсцкі і Магілёўскі, – на долю якіх прыходзіцца больш за 50 % усяго аб'ёму прамысловай вытворчасці.

ЛІТАРАТУРА

1. Акулич, В. А. Разработка белорусскими учеными-экономистами проблем размещения производительных сил в советский послевоенный период (1945–1982 гг.) / В. А. Акулич // Труды Минского института управления. – 2008. – № 2. – С. 142–151
2. Козловская, Л. В. Вклад географов БГУ в экономическое обоснование размещения производительных сил Беларуси в 1940–1980-е годы / Л. В. Козловская // Географические науки в обеспечении стратегии устойчивого развития в условиях глобализации (к 100-летию со дня рождения профессора Н. Т. Романовского) : материалы науч.-практ. конф. (Минск, 25–28 окт. 2012 г.). – Минск : Издательский центр БГУ. – С. 24–28.
3. Запрудский, И. И. Понятие территориальной организации промышленности в географических исследованиях / И. И. Запрудский // Демографические риски XXI века: (к Международному дню народонаселения) : материалы II Межвузовского студенческого семинара, 14 мая 2015 г., Минск, Беларусь / БГУ; редкол.: Е. А. Антипова (гл. ред.). – Минск : БГУ, 2015. – С. 25–27.
4. Регионы Республики Беларусь. Социально-экономические показатели. Т. 1, 2016 : стат. сб. / Национальный статистический комитет Республики Беларусь, 2016. – 774 с.
5. Регионы Республики Беларусь. Основные социально-экономические показатели городов и районов. Т. 2, 2016 : стат. сб. / Национальный статистический комитет Республики Беларусь, 2016. – 581 с.

Аналіз дынамікі адкрыцця новых вытворчасцей у Беларусі за перыяд з 1991 па 2016 г. паказвае, што ў рэспубліцы склалася ўстойлівая цэнтр-перыферыяльная мадэль тэрытарыяльнай структуры прамысловасці. Так, 37,6 % прамысловых прадпрыемстваў былі адкрыты ў невялікай па долі ў плошчы краіны Мінскай прамысловай агламерацыі, пры гэтым дадзеныя прадпрыемствы ў пераважнай большасці скіраваны на забеспячэнне стабільна ўзрастаючых патрабаванняў сталіцы ў высокатэхналагічнай прамысловай прадукцыі. Паўперыферыя прадстаўляе сабой рэгіён, які дынамічна развіваецца. На долю паўперыферыі прыйшлося 42,5 % адкрытых у краіне прамысловых прадпрыемстваў. Паўперыферыя спалучае ў сабе адкрыццё прадпрыемстваў як перадавых, так і сыравінных галін прамысловасці. У найбольшай па плошчы перыферыі было адкрыта ўсяго 19,9 % прамысловых прадпрыемстваў, звязаных з перапрацоўкай мясцовай сыравіны.

REFERENCES

1. Akulich, V. A. Razrabotka belorusskimi uchyonymi-ekonomistami problem razmeshcheniya proizvoditelnykh sil v sovetskiy poslevoyennyy period (1942–1982 gg.) / V. A. Akulich // Trudy Minskogo institute upravleniya. – 2008. – № 2. – S. 142–151.
2. Kozlovskaya, L. V. Vklad geografov BGU v ekonomicheskoye obosnovaniye razmeshcheniya proizvoditelnykh sil Belarusi v 1940-1980-ye gody / L. V. Kozlovskaya // Geograficheskiye nauki v obespechenii strategii ustoychivogo razvitiya v usloviyakh globalizatsii (k 100-letiyu so dnya rozhdeniya professora N. T. Romanovskogo): materialy nauch.-prakt. konf. (Minsk, 25-28 okt. 2012 g.). – Minsk : Izdatelskiy tsentr BGU. – S. 24–28.
3. Zaprudskiy, I. I. Ponyatiye territorialnoy organizatsii promyshlennosti v geograficheskikh issledovaniyakh / I. I. Zaprudskiy // Demograficheskiye riski XXI veka (k Mezhdunarodnomu dnyu narodonaseleniya) : materialy II Mezhvuzovskogo studencheskogo seminar, 14 maya 2015 g., Minsk, Belarus / BGU; redkol.: Ye. A. Antipova (gl. red.). – Minsk : BGU, 2015. – S. 25–27.
4. Regiony Respubliki Belarus. Sotsialno-ekonomicheskiye pokazateli. T. 1, 2016 : Stat. sb. / Natsionalnyy statisticheskiy komitet Respubliki Belarus, 2016. – 774 s.
5. Regiony Respubliki Belarus. Osnovnyye sotsialno-ekonomicheskiye pokazateli gorodov i rayonov. T. 2, 2016 : Stat. sb. / Natsionalnyy statisticheskiy komitet Respubliki Belarus, 2016. – 581 s.

6. Промышленность Республики Беларусь, 2016 : стат. сб. / Национальный статистический комитет Республики Беларусь, 2016. – 248 с.
7. Афіцыйная старонка Нацыянальнага статыстычнага камітэту Рэспублікі Беларусь [Электронны рэсурс]. Рэжым доступу: <http://www.belstat.gov.by/>. – Дата доступу: 08.01.2017.
8. Афіцыйная старонка Міністэрства прамысловасці Рэспублікі Беларусь [Электронны рэсурс]. Рэжым доступу: <http://www.minprom.gov.by/>. – Дата доступу: 08.01.2017.
9. Путеводитель по достопримечательностям Минска и Беларуси [Электронны рэсурс]. – Рэжым доступу: <http://www.guidebook.by/>. – Дата доступу: 08.01.2017.
10. Адзіны партал знешнегандлёвай дзейнасці Нацыянальнага цэнтра маркетынга і кан'юнктуры коштаў [Электронны рэсурс]. – Рэжым доступу: <https://export.by/>. – Дата доступу: 08.01.2017.
11. Электронны каталог прадпрыемстваў, тавараў і паслуг Беларусі [Электронны рэсурс]. – Рэжым доступу: <https://1info.by/>. – Дата доступу: 08.01.2017.
12. Электронны каталог гандлю і вытворцаў Беларусі [Электронны рэсурс]. – Рэжым доступу: <https://deal.by/>. – Дата доступу: 08.01.2017.
13. Электронны рэсурс банкруцтва ў Рэспубліцы Беларусь [Электронны рэсурс]. – Рэжым доступу: <http://www.bankrot.by/>. – Дата доступу: 08.01.2017.
14. *Запрудскі, І. І.* Прамысловасць Рэспублікі Беларусь у пераходны перыяд (стадыйна-эвалюцыйны падыход) / І. І. Запрудскі // X Машэраўскія чытанні : матэрыялы міжнар. навук.-практ. канф. студэнтаў, аспірантаў і маладых вучоных, Віцебск, 14 кастр. 2016 г. / Віцеб. дзярж. ун-т; рэдкал.: І. М. Прышчэпа (гал. рэд.) [і інш.]. – Віцебск : ВДУ імя П. М. Машэрава, 2016. – С. 49–51 с.
15. *Запрудскі, І. І.* Роль Минской промышленной агломерации в территориальной структуре хозяйства Беларуси / И. И. Запрудский, А. В. Флерьянович // Проблемы и перспективы социально-экономической географии: (к 100-летию со дня рождения И. И. Трухана) : материалы междунар. науч.-практ. конф., 12–14 нояб. 2015 г., г. Минск / БГУ, географический фак., каф. экономической географии Беларуси и государств Содружества; редкол.: Г. З. Озем (пред.) [и др.]. – Минск : БГУ, 2016. – С. 64–69.
6. Promyshlennost Respubliki Belarus, 2016 : Stat. sb. / Natsionalnyy statisticheskiy komitet Respubliki Belarus, 2016. – 248 s.
7. Afitsyynaya staronka Natsyyanalnaga statystychnaga kamitetu Respubliki Belarus [Elektronny resurs]. – Rezhym dostupu: <http://www.belstat.gov.by/>. – Data dostupu: 08.01.2017.
8. Afitsyynaya staronka Ministerstva pramyslovastsi Respubliki Belarus [Elektronny resurs]. – Rezhym dostupu: <http://www.minprom.gov.by/>. – Data dostupu: 08.01.2017.
9. Putevoditel po dostoprimechatelnostyam Minska i Belarusi [Elektronny resurs]. – Rezhym dostupu: <http://www.guidebook.by/>. – Data dostupu: 08.01.2017.
10. Adziny partial zneshnegandylovay dzeynastsi Natsyyanalnaga tsentra marketynga i kanyunktury koshtau [Elektronny resurs]. – Rezhym dostupu: <https://export.by/>. – Data dostupu: 08.01.2017.
11. Elektronny katalog pradpnyemstvau, tavarau i paslug Belarusi [Elektronny resurs]. – Rezhym dostupu: <https://1info.by/>. – Data dostupu: 08.01.2017.
12. Elektronny katalog gandlyu i vytvortsau Belarusi [Elektronny resurs]. – Rezhym dostupu: <https://deal.by/>. – Data dostupu: 08.01.2017.
13. Elektronny resurs bankrutstva i Respublitsy Belarus [Elektronny resurs]. – Rezhym dostupu: <https://www.bankrot.by/>. – Data dostupu: 08.01.2017.
14. *Zaprudski, I. I.* Pramyslovasts Respubliki Belarus u perakhodny peryyad (stadyyna-evalyutsyyny padykhod) / I. I. Zaprudski // X Masherauskiya chytanni : materyyaly mizhnar. navuk.-prakt. kanf. studentau, aspirantau i maladykh vuchonykh, Vitsebsk, 14 kastr. 2016 g. / Vitseb. dzyarzh. un-t; redkal.: I. M. Pryshchepa (gal. red.) [i insh.]. – Vitsebsk : VDU imya P. M. Masherava, 2016. – S. 49–51 s.
15. *Zaprudskiy, I. I.* Rol Minskoy promyshlennoy aglomeratsii v territorialnoy structure khozyaystva Belarusi / I. I. Zaprudskiy, A. V. Fleryanovich // Problemy i perspektivy sotsialno-ekonomicheskoy geografii (k 100-letiyu so dnya rozhdeniya I. I. Trukhana) : materialy mezhdunar. nauch.-prakt. konf., 12-14 noyab. 2015 g., g. Minsk / BGU, geograficheskiy fak., kaf. ekonomicheskoy geografii Belarusi i gosudarstv Sodruzhestva; redkol.: G. Z. Ozem (pred.) [i dr.]. – Minsk : BGU, 2016. – S. 64–69.