

УДК 911.3:796.5

UDC 911.3:796.5

**ОСОБЕННОСТИ ИСПОЛЬЗОВАНИЯ
КОНЦЕПТУАЛЬНОГО ТУРИСТСКОГО
РЕСУРСА ДЛЯ РАЗВИТИЯ
ДИФФЕРЕНЦИРОВАННЫХ
ФОРМ ТУРИЗМА
В РЕСПУБЛИКЕ БЕЛАРУСЬ****FEATURES
OF USING CONCEPTUAL
TOURISTIC RESOURCE FOR
DEVELOPING DIFFERENTIAL
FORMS OF TOURISM
IN THE REPUBLIC OF BELARUS**

В. П. Колесникович,
*доцент кафедры менеджмента туризма
и гостеприимства Института туризма
БГУФК, кандидат географических наук,
заведующий сектором развития
экологического туризма
БелНИЦ «Экология»;*

Е. П. Парафиянович,
*инструктор-методист по туризму
Ошмянского районного физкуль-
турно-спортивного клуба*

V. Kolesnikovich,
*Associate Professor of the Department
of Tourism and Hospitality Management,
Institute of Tourism of the Belarusian State
University of Culture and Tourism, PhD
(Geography), Head of the Ecological Tourism
Development Sector of BelNIC «Ecology»;*

E. Parafyanovich,
*instructor-methodologist
on tourism of the Oshmyany
regional sports club*

Поступила в редакцию 28.01.18.

Received on 28.01.18.

В статье определены традиционный и авторский подходы к формированию туристских ресурсов, заключающиеся соответственно в превращении потенциального туристского ресурса в используемый или в создании нового туристского ресурса; определены предпосылки разработки авторского подхода, выделена категория концептуальных туристских ресурсов и их виды, предложено рассматривать эту категорию как совокупность объектов туристского интереса в регионах, в основе создания которых лежит определенная концепция творческой идеи, предмета, технологии или человеческой деятельности.

Ключевые слова: концептуальные туристские ресурсы, туристский продукт, дифференцированные формы туризма, уникальный ресурс.

The article defines the traditional and authorial approaches to the formation of tourist resources, which consist, respectively, in the transformation of a potential tourist resource into a used tourist resource or in the creation of a new tourist resource; the prerequisites for the development of the author's approach are defined, the category of conceptual tourist resources and their types are singled out, it is suggested that this category should be considered as a set of objects of tourist interest in regions based on a certain concept of creative idea, object, technology or human activity.

Keywords: conceptual tourist resources, tourist product, differentiated forms of tourism, unique resource.

Период социально-экономических преобразований в Республике Беларусь по времени совпал с общемировыми процессами, свидетельствующими о формировании основ постиндустриальной цивилизации. Качественно новый характер приобретают современные формы взаимодействия экологической концепции туристского и общественного ресурса.

Концептуальные туристские ресурсы следует рассматривать как вид первичных туристских ресурсов, которые представляют собой созданные человеком (антропогенные) объекты туристского показа, относимые

к природно-социальной среде [1]. По своему функциональному назначению концептуальные туристские ресурсы являются познавательными, созданными человеком целенаправленно для привлечения туристов. Они также относятся к воспроизводимым туристским ресурсам, ориентированным на прямое использование потребителем. Объект концептуального туристского ресурса – всегда эксплуатируемый, уровень его потенциала сложно установить (таблица 1).

Искусственная концептуальная составляющая туристского ресурса, таким образом, представляет собой физическое вопло-

щение концептуального туристского ресурса в виде объекта, и основными условиями ее формирования являются [2]:

- основанность на концептуальном туристском ресурсе;
- способность возбудить туристский интерес;
- включенность в источники и системы распространения туристской информации;
- обладание высокой транспортной доступностью;

– формирование позитивного восприятия путешествия.

В свою очередь, искусственная концептуальная составляющая туристского ресурса служит базой формирования особых туристских продуктов. Полученные результаты изучения совокупности таких объектов позволили разработать классификацию туристских продуктов, основанных на искусственной концептуальной составляющей туристского ресурса.

Таблица 1 – Классификация турпродуктов, основанных на искусственной составляющей уникальности турпродукта

Критерий классификации	Классификационные группы	Пример туристского продукта, основанного на искусственной аттракции
1. Используемый концептуальный туристский ресурс	1.1. Брендирование	Музей пива (Минск, Республика Беларусь)
	1.2. Объектные	Музей утюга (Гродно, Республика Беларусь)
	1.2.1. Продуктовые	
	1.2.2. Техно-технологические	Специализированный музей космонавтики (Минск, Республика Беларусь)
	1.3. Деятельностные	Гродненская кунсткамера (Гродно, Республика Беларусь)
	1.4. Событийные	Международный фестиваль эстрадной песни «Славянский базар» (Витебск, Республика Беларусь)
	1.5. Креативные	Дом-музей Марка Шагала (Витебск, Республика Беларусь)
2. Функциональное назначение	2.1. Познавательные	Музей Паровоза (Брест, Республика Беларусь)
	2.2. Развлекательные	Музейный комплекс «Дудutki» (Республика Беларусь)
	2.3. Шоппинговые	Дни распродаж в Минске (Республика Беларусь)
3. Отнесение к элементам среды	3.1. Поселения	Деревня-музей Забродье (Республика Беларусь)
	3.2. Зоны в поселениях	Троицкое предместье, Минск (Республика Беларусь)
	3.3. Унитарные объекты	Музей kota (Минск, Республика Беларусь)
	3.4. Природные зоны	Беловежская пуца, резиденция Деда Мороза (Республика Беларусь)
4. Совокупность элементов объекта показа	4.1. Простые	Музей-кузница (Республика Беларусь)
	4.2. Комплексные (сложные)	Музей Ивановского ситца и торговые центры г. Иваново
5. Подход к созданию	5.1. Созданные	Музей свадьбы (Минск, Республика Беларусь)
	5.2. Модифицированные	Музей камней (Минск, Республика Беларусь)

Происходят качественные сдвиги в системе потребностей, идет процесс диверсификации потребностей и спроса, отход от обезличивающей стандартизации. Идет поиск новых форм развития международного туризма, расширяется ассортимент предлагаемых услуг, туризм проникает в другие области сферы услуг. Альтернативой массовому туризму становится дифференцированный туризм, ориентирующийся на удовлетворение потребностей отдельной личности с ее разнообразными запросами. Туристско-экскурсионный потенциал Республики Беларусь позволяет при условии создания туристской инфраструктуры, соответствующей мировым стандартам, развивать различные виды аль-

тернативного туризма: экологический, этнический, сентиментальный, фольклорный, этнографический и др. [3].

Концептуальным туристским ресурсам свойственны такие характеристики, как уникальность, доступность, степень изученности, климатические условия, экскурсионная значимость, социально-демографические аспекты и пр. Применительно к туристским ресурсам уникальность представляет собой способность ресурса привлекать внимание туриста в процессе путешествия и призвана порождать мотивы и стимулы туристского путешествия.

Это качественная характеристика туристского ресурса, а ее физическое воплощение

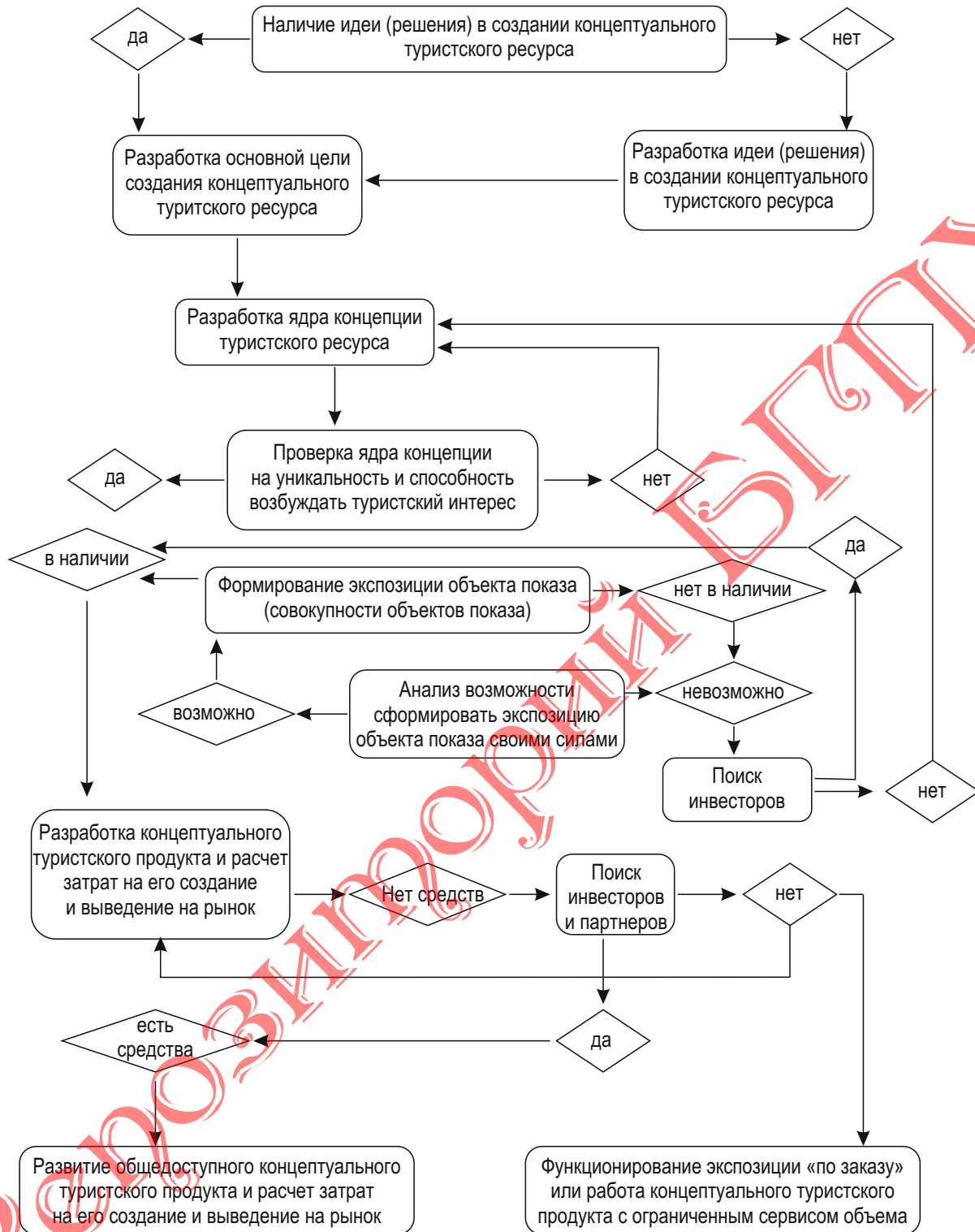


Рисунок 1 – Алгоритм создания концептуального туристского ресурса и превращения его в туристский продукт, основанный на уникальном туристском предложении

представляет собой формирование уникального туристского предложения, так как создание на основе туристского ресурса некоего объекта или системы объектов, которые способны возбудить туристский интерес, доступны туристам и формируют у них позитивное восприятие путешествия. Соответственно, эти ресурсные группы следует разделить на

естественные (природные и культурно-исторические (антропогенные)) и искусственные. Под естественной мы понимаем уникальную составляющую продукта, возникшую в процессе логичного развития какого-либо объекта показа природного или антропогенного происхождения, причем этот процесс и объ-

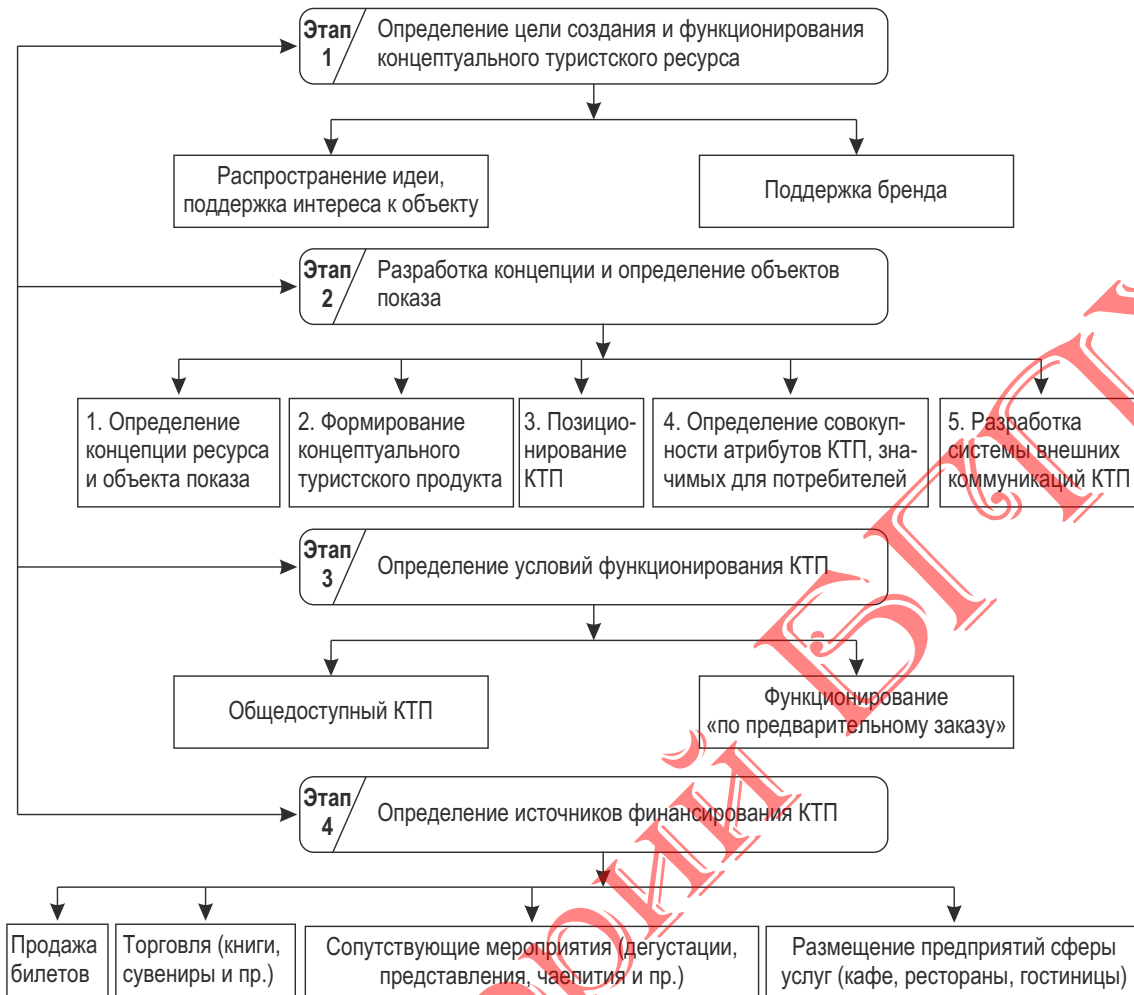


Рисунок 2 – Основные положения методики разработки и создания концептуального туристского ресурса.

ект обладают известными, научно подтвержденными характеристиками.

Таким образом, общая схема создания туристического продукта на основе концептуального туристического ресурса и формировании основывается на выделении искусственной притягательности и соответствующего комплекса сервиса [4].

Предложенные алгоритмы и методика создания концептуального туристического ресурса должны быть адаптированы в соответствии со спецификой каждого из видов турпродукта.

Несмотря на то что в условиях интенсивных экономических, культурных и торговых контактов национальная культура испытывает все большее влияние массовых стандартов, белорусский народ сохранил и традиционный фольклор, обряды, праздники, обычаи и ремесла. Это не только неотъемлемая часть культурного потенциала, но и та основа, на которой должен получить развитие этнографический и фольклорный туризм.

На основе комплексного рассмотрения характерных этногеографических признаков (особенности этнической истории, природно-географические условия, хозяйственно-бытовой уклад, организация жилой среды, народная одежда, местная топонимика, народные говоры, различные виды и жанры фольклора) на территории Республики Беларусь выделено шесть фольклорно-этнографических регионов: Северный (Поозерье), Восточный (Поднепровье), Центральный, Северо-Западный (Понеманье), Восточное и Западное Полесье.

Фольклорно-этнографический потенциал Республики Беларусь насчитывает 195 центров (16 межзональных, 6 региональных, 131 локальный) и представлен объектами материальной и духовной культуры белорусов.

Поозерье. В данном регионе насчитывается 4 национальных (Браслав, Витебск, Домжирицы, Полоцк), 3 региональных (Верхнедвинск, Городок, Новополоцк) и 22 локальных

фольклорно-этнографических центра. Здесь сохранились многие древние виды материальной культуры белорусского народа, отражающиеся в традиционных ремеслах, мотивах декора. Основой фольклорно-этнографического потенциала Поозерья являются дома, центры ремесел. Дома ремесел Поозерья работают наиболее стабильно и плодотворно, в них органично сочетается учебная деятельность по обучению художественным ремеслам взрослых и детей с другими родственными направлениями деятельности: сохранение и продолжение традиций народного творчества, поддержка народных умельцев, ориентация их на местные традиции, повышение уровня их мастерства, сбор материалов по традиционным видам народного декоративно-прикладного искусства, их научная обработка, выставочная деятельность. 14 региональных историко-этнографических, краеведческих музеев, доля которых составляет 17 % от общего числа музеев Республики Беларусь. Богатством этнографического материала отличается Витебский краеведческий музей, в фондах которого содержатся материалы археологических раскопок на Витебщине, коллекции фарфора, предметов труда и быта белорусов второй половины XIX – начала XX в., а также произведения народного искусства (керамические изделия X–XVIII вв., витебские рушники, известные с XIX в., соломоплетение, резьба по дереву и др.).

На выставках народных художественных промыслов демонстрируется продукция фабрик художественных изделий (Бешенковичи, Верхнедвинск, Докшицкий, Лепельский районы Витебской обл., Полоцк): изделия из лозы, одежда с ручной и машинной вышивкой, столовое и постельное белье, продукция деревообработки и др.

В потенциале любого региона значительный удельный вес приходится на памятники народного зодчества, большинство которых находится под государственной охраной. Надо сказать, что у народа всегда было особое отношение к сооружениям, которые строили сообща, всем миром и которыми пользовались также совместно, постоянно заботясь о них, оберегая, своевременно производя всевозможные ремонтные работы. К ним относятся оборонительные сооружения (в Беларуси не сохранились), культовые (церкви, костелы, синагоги, мечети, часовни, колокольни) и общественные здания (корчмы, торговые ряды, ратуши и др.). Для того чтобы охарактеризовать особенности народного зодчества каждого историко-этнографического

региона, достаточно рассмотреть композиционные приемы, которыми пользовались народные строители, возводя самые различные сооружения. Поозерье отличает стремление к использованию замкнутых схем в объемно-планировочных решениях отдельных построек. Большое распространение получили асимметричные решения, которые органично связывались с природным окружением, в частности с присущим Поозерью сложным, пересеченным рельефом. Одновременно в особенностях местного зодчества можно усмотреть отражение живописности и разнообразия природы этого края. В Поозерье расположены деревянные усадебные дома XVIII–XIX вв. (Видзы Браславского района, Дубовка Шарковщинского района, Заболотье Миорского района, Постава Витебской обл.), церкви (Нивники Миорского района Витебской обл.), народный театр г. Глубокое и др. Традиционными стали фестивали народного творчества: международный фестиваль эстрадной песни (Витебск), республиканский детский музыкальный фестиваль эстрадной песни (Новополоцк), международный фестиваль народной музыки (Поставы).

Поднепровье. На территории Поднепровья расположены 3 туристских центра национального значения (Ветка, Гомель, Могилев) и 25 центров локального значения. В структуре потенциала доминируют объекты материальной культуры: региональные музеи и дома ремесел. Значительный удельный вес приходится на историко-этнографические и краеведческие музеи. В Могилеве находится краеведческий музей, основанный в 1919 г., в котором сохранились экспонаты большой культурно-исторической ценности: коллекции белорусских рукописных книг и грамоты, фарфоровые изделия X–XIV вв., предметы труда и обихода XIX – начала XX в., произведения декоративно-прикладного искусства и работы современных народных мастеров. Гомельский краеведческий музей экспонирует предметы труда и быта белорусов XVIII–XX вв., в том числе плетение из лозы, домотканая одежда, постилки, полотенца и др. В фондах музея коллекции платков XVIII–XIX вв., народной одежды XIX – начала XX в., тканей декоративно-бытового и обрядового назначения, предметов народных промыслов и ремесел (ковальство, ткачество и др.), произведения традиционного и современного народного творчества Гомельщины, которые используются для организации тематических выставок.

Уникальным в своем роде является Ветковский музей народного творчества, образованный в 1978 г. на базе частной коллекции XIX–XX вв. (вышивка, живопись, керамика). Широко представлены местные ремесла, коллекции, которые характеризуют культуру и быт, традиционное искусство и художественные промыслы Поднепровья. Экспонируются произведения белорусского народного ткачества и лозоплетение, собрана большая коллекция рукописных (XVI–XIX вв.) и изданных книг, украшенных чеканкой, вышивкой бисером, резьбой по дереву с позолотой. Региональные особенности имеет народное искусство, которые выражены в произведениях декоративно-прикладного искусства. Однако, в отличие от Поозерья, выбор ремесел, предлагаемых местными домами ремесел, ограничивается вышивкой и вязанием (Горки Могилевской обл., Ивольск Буда-Кошелевского района и Меркуловичи Чечерского района Гомельской обл.), соломо- и лозоплетением (Горки Могилевской обл., Орша Витебской обл., Широкое Буда-Кошелевского района Гомельской обл.). Из современных видов традиционного ремесла можно отметить флористику, мягкую игрушку, из редких видов – плетение лаптей.

Фабрики художественных изделий (Гомель, Жлобин, Могилев, Орша) выпускают сувениры из соломки, лозы, льна, изделия, инкрустированные солодкой, изделия с ручной росписью, детскую одежду, тканые столовые комплекты и др. В силу происходивших исторических событий в Поднепровье плохо сохранились памятники архитектуры, в том числе и объекты деревянного зодчества.

Из сохранившихся и представляющих интерес для развития фольклорно-этнографического туризма можно отметить лишь несколько: дворцово-парковый ансамбль в Жиличах Кировского района Могилевской обл., церковь в Даниловичах Ветковского района Гомельской обл., Спасо-Преображенская церковь XVIII в. в Смолянах Оршанского района Витебской обл., синагога XVII в. в Быхове, ратуша XVIII в. в Чечерске. В народном зодчестве Поднепровья широко используются замкнутые композиционные схемы и асимметричные строения. Архитектуру построек отличает богатое декоративное убранство, в активе которого резьба по дереву, как сквозная, так и накладная.

Носителями духовного наследия являются региональные фольклорные коллективы, из которых выделяются коллективы Могилева и д. Романовичи Могилевского района

Могилевской обл. Особенности фольклора раскрывает также ставший традиционным региональный праздник народного творчества в Дубровно Витебской обл.

Понеманье. Культурный потенциал региона представлен 3 национальными центрами (Гродно, Нарочь, Новогрудок), 2 региональными (Слоним, Заосье Брестской обл.) и сорока центрами локального значения. И структуре потенциала региона доминируют объекты материальной культуры.

Понеманье знаменито своими архитектурными памятниками, в том числе и памятниками народного зодчества, последние составляют основу фольклорно-этнографического потенциала региона. Здесь сохранились деревянные костелы XVII–XVIII вв., наиболее полно представленные именно на территории западной Беларуси (Дуды Ивьевского района, Ельня Лидского района) XIX в. (Ивье, Ошмяны, Слоним). Народное зодчество Понеманья имеет свои региональные особенности. Здесь развиты линейные структуры композиции, основанные на размещении сооружений последовательно, вдоль одной или двух линий. Вместе с тем распространены ярусные композиции. Конструкции характеризуются рациональным использованием древесины. В декоративном убранстве, особенно в монументальной архитектуре, нередки элементы, интерпретирующие декоративные приемы каменного зодчества.

На территории Понеманья расположены 13 историко-этнографических и краеведческих музеев регионального значения и республиканский музей-усадьба А. Мицкевича (Заосье Барановичского района Брестской обл.). В Гродно находится историко-археологический музей, размещенный в Старом Замке, в фондах которого имеется коллекция белорусских национальных музыкальных инструментов, этнографические материалы XVI–XX вв., уникальные экспонаты (каменная фигура шахматной ладьи XII в., пластины с выгравированными изображениями апостолов, царские ворота, сплетенные из соломы местными мастерами XVIII в.), хранятся материалы белорусских этнографов и фольклористов, произведения декоративно-прикладного искусства народных мастеров Гродненщины и др. Гродно, основанный в XII в., знаменит своими старинными памятниками белорусского народного зодчества. В результате раскопок в центре города на Замковой горе обнаружены основания деревянных домов и метилы мостовых, развалины княже-

ской кирпичной церкви, часть крепостной стены и башни XII в.

Для декоративно-прикладного искусства Понеманья характерно преобладание традиций западной Беларуси. Здесь сохранились архаичная черно-глянцевая керамика, а также уникальные, некогда известные в других странах Центральной Европы и Скандинавии, а сегодня типичные только для этого региона двухосновные, или «гродненские», ковры. Традиции декоративно-прикладного искусства региона развиваются и поддерживаются районными и сельскими домами ремесел, центрами народного творчества.

Центральная Беларусь по количеству фольклорно-этнографических объектов, фабрик художественных изделий, фольклорных коллективов, фестивалей и ярмарок народного творчества занимает лидирующее положение в общей структуре фольклорно-этнографического потенциала Беларуси, главным образом за счет культурного потенциала самой столицы. Данный регион насчитывает 2 национальных (Минск, Мир Кореличского района Гродненской обл.), 3 региональных (Заславль, Николаевщина Столбцовского района, Вязинка Молодечненского района Минской обл.), 19 локальных центров. В регионе расположены 6 музеев республиканского значения: музей белорусского народного искусства (спорткомплекс «Раубичи» Минского района Минской обл.), национальный историко-культурный заповедник «Несвиж» (Несвиж), национальный музей истории и культуры Беларуси, музей историко-национальной и музыкальной культуры, музей народной архитектуры и быта, «белорусский дом» – (Минск), – материалы которых освещают этапы освоения истории Беларуси, показывают развитие народного творчества до наших дней.

Современное народное творчество Центральной Беларуси синтезирует многие особенности соседних регионов. Разнообразием отличаются деревянные изделия и современное гончарство региона, которое ориентируется таким образом на художественно-сувенирное направление. Районные и сельские дома ремесел развивают такие виды традиционного ремесла, как: вышивка, соломо- и лозоплетение, керамика, роспись по дереву, глиняная игрушка (Осиповичи Могилевской обл., Новый Двор Минского района Минской обл.).

В народном зодчестве региона наибольшее развитие получили линейные структуры, что нашло отражение в сложных планировках церквей. Большое распространение получили также светотеневые эффекты, отсюда и излю-

бленные строителями элементы галереи, навесы. Декоративные приемы ограничены. Художественные образы в большей мере определялись пропорциональными соотношениями отдельных частей сооружения. Сохранились здесь усадебный дом XX в. в Бобруйске и корчма в Тиревичах Воложинского района Минской обл. Центральную Беларусь отличает наличие мемориальных заповедников: Дом I съезда РСДРП в Минске, музей Я. Коласа в Николаевщине Столбцовского района и Я. Купалы в Вязинке Молодечненского района Минской обл.

Фольклорную специфику региона и всей Беларуси раскрывают региональные фольклорные коллективы (Костюки Борисовского района Минской обл.) и национальные, созданные при Белорусском союзе фольклористов: национальный ансамбль фольклора; в котором собраны лучшие произведения и исполнители оригинального фольклора, «Литвины», «Дзяніца» – молодежные музыкальные фольклорные ансамбли; «Тутэйшая шляхта» – фольклорный ансамбль сотрудников Белгосуниверситета; «Граміцы» – кружок пения Белорусского государственного университета культуры и искусств с ориентацией на подголосный стиль певцов; «Неруш» – фольклорная группа студентов Белгосуниверситета.

Традиционным для данного региона стало проведение в Минске ярмарок и фестивалей народного творчества: фестиваль «Национальный тур», фестиваль театрального искусства, республиканский фестиваль народного творчества ветеранских коллективов, республиканский телевизионный фестиваль детского творчества, республиканский фестиваль народного творчества воспитанников детских домов, интернатов и спецшкол и др., различные выставки изделий декоративно-прикладного искусства, международный фестиваль эстрадной песни (Молодечно), Республиканский фестиваль хоровых коллективов (Нарочь), Республиканский фестиваль семейного творчества (Слоним).

В **Полесье** (как в Западном, так и в Восточном) до сих пор сохранились древние уникальные виды фольклора. В первую очередь, это касается песенного, танцевального жанров и устно-поэтического творчества, которые нашли свое отражение в народных праздниках и обрядах. Фольклорную специфику раскрывают региональные фольклорные коллективы (Давид-Городок, Каменюки, Лобча Лунинецкого района Брестской обл., Мотоль, Пинск, Хотислав Малоритского района Брестской обл.).

Восточное Полесье. Данный регион насчитывает 1 региональный центр (Туров) и 13 центров локального значения [5]. В структуре фольклорно-этнографического потенциала доминируют объекты материальной культуры: региональные краеведческие музеи и сельские дома ремесел, развивающие ремесла (ткачество на станке, вышивка, вязание, макраме и др. – Мозырь, Туров, Хойники), выпускающие изделия из керамики, дерева. Зодчество Восточного Полесья характеризуется разнообразием композиционных приемов. Как и в Поднепровье, очень важным элементом является фасад. Архитектура жилого дома не мыслилась без резного убранства фасада, причем новые элементы сквозной и накладной резьбы сочетались с приемами древней плотничной декорации. Шатровые четырехскатные крыши (только в этом регионе), ярусные завершения храмов – все это влияет на процесс развития симметричных решений. Из немногих сохранившихся на территории Восточного Полесья памятников белорусского зодчества интерес представляет также усадебный дом XIX в.

Универсальные особенности туристского потенциала регионов, выраженные в уникальных ресурсах, формируют и развивают современный конкурентоспособный туристический комплекс, способствуют реализации государственной программы «Беларусь гостеприимная» на 2016–2020 гг., в результате чего появляется возможность для развития международного дифференцированного туризма. Уровень материальной базы туриз-

ма в регионах в настоящее время низкий, и приоритетной задачей является создание туристического комплекса, соответствующего международным требованиям.

Эффективная деятельность в направлении организации туризма в Республике Беларусь может стать одной из «точек роста» экономики регионов, что позволяет содействовать восстановлению культурных традиций края, сохранению памятников истории и культуры, оздоровлению экологической обстановки в регионах, а также ослабить в них острейшие проблемы занятости населения.

В статье обоснована роль концептуальных туристских ресурсов в развитии туризма как основы формирования уникального турпродукта, определена специфика уникальности, предложена классификация туристских продуктов, основанных на представленных характеристиках.

Выявлены наиболее значимые факторы, определяющие посещение объектов показа, относимых к категории уникальных туристских ресурсов, с применением инструментов компетентного исследования; определены приоритеты спроса на различные виды турпродуктов, основанных на уникальности, со стороны различных сегментов туристического спроса.

Разработана общая схема основных положений создания туристского продукта, основанного на уникальности туристического продукта, включающая методические рекомендации по созданию концептуального туристского ресурса и подходы к формированию туристического спроса и сопутствующего сервиса.

ЛИТЕРАТУРА

1. Колесникович, В. П. Экологическое состояние природно-социальной среды / В. П. Колесникович // Вестник МГОУ. Серия «Естественные науки». – 2009. – № 1. – М.: Изд-во МГОУ. – С. 22–27.
2. Елисеева, А. Использование инновационных подходов для повышения конкурентоспособности туристических продуктов / А. Елисеева, В. Колесникович, Е. Врублевский // Туризм и краеведение: сб. науч. работ. – Переяслав-Хмельницкий, 2012. – С. 404–408.
3. Колесникович, В. П. Основные направления развития рекреации и туризма Республики Беларусь на перспективу / В. П. Колесникович // Вестник МГОУ. Серия «Естественные науки». – 2008. – № 1. – М.: Изд-во МГОУ. – С. 75–81.
4. Колесникович, В. П. Программное моделирование бизнес-процессов на предприятии гостеприимства / В. П. Колесникович. – Минск: БГУФК, 2016. – 275 с.
5. Колесникович, В. П. Геоэкологический анализ туристско-рекреационного потенциала Белорусского Полесья: автореф. дис. ... канд. геогр. наук / В. П. Колесникович. – М., 2009. – С. 20.

REFERENCES

1. Kolesnikovich, V. P. Ekologicheskoye sostoyaniye prirodno-sotsialnoy sredy / V. P. Kolesnikovich // Vestnik MGOU. Seriya "Yestestvennyye nauki". – 2009. – № 1. – M.: Izd-vo MGOU. – S. 22–27.
2. Yeliseyeva, A. Ispolzovaniye innovatsionnykh podkhodov dlya povysheniya konkurentnosposobnosti turisticheskikh produktov / A. Yeliseyeva, V. Kolesnikovich, Ye. Vrublevskiy // Turizam i krayevedeniye: sb. nauch. rabot. – Pereyaslav-Khmelnitskiy, 2012. – S. 404–408.
3. Kolesnikovich, V. P. Osnovnyye napravleniya razvitiya rekreatsii i turizma Respubliki Belarus na perspektivu / V. P. Kolesnikovich // Vestnik MGOU. Seriya "Yestestvennyye nauki". – 2008. – № 1. – M.: Izd-vo MGOU. – S. 75–81.
4. Kolesnikovich, V. P. Programmnoye modelirovaniye biznes-protsessov na predpriyatii gostepriimstva / V. P. Kolesnikovich. – Minsk: BGUFK, 2016. – 275 s.
5. Kolesnikovich, V. P. "Geoekologicheskii analiz turistsko-rekreatsionnogo potentsiala Belorusskogo Polesya": avtoref. dis. ... kand. geogr. nauk / V. P. Kolesnikovich. – M., 2009. – S. 20.