

## ЛИЧНОСТНЫЕ ОСОБЕННОСТИ СТУДентОК С РАЗЛИЧНОЙ АКАДЕМИЧЕСКОЙ УСПЕВАЕМОСТЬЮ

Н.Ю. Клышевич  
БГПУ (г. Минск)  
Н.В. Уминская

ЧУО «Женский институт ЭНВИЛА» (г. Минск)

Одним из важнейших факторов, определяющих успешность обучения и воспитания детей, является личность самого педагога. Еще К.Д. Ушинский отмечал, что только личность может влиять на развитие и определение личности. В современной психолого-педагогической литературе вопрос о влиянии личности педагога на становление личностных особенностей ребенка рассматривается как ключевой. Данная проблематика нашла отражение в ряде исследований (Ш.А. Амонашвили, С.В. Кондратьева, Н.В. Кузьмина, А.К. Маркова, Л.М. Митина, Мудрик и др.). Поэтому успешное выполнение педагогом своих функций предполагает наличие определенных личностных особенностей, которые могут быть отнесены к категории эмоционально-важных качеств личности. С целью изучения личностных особенностей педагогов нами была использован 16-факторный опросник Р. Кеттелла. Он позволяет путем факторного анализа отдельных факторов выделить три блока личностных характеристик, необходимых для реализации обучающих, развивающих и воспитывающих функций педагогической деятельности:

- 1) интеллектуальные (основные факторы: В, Q<sub>1</sub>, E и M, дополнительный – N);
- 2) эмоциональные (основные факторы: C, I, O, Q<sub>3</sub> и Q<sub>4</sub>, дополнительные – F, G и L);
- 3) коммуникативные:

- общительность (факторы А, H, F),
- социально-психологические характеристики (факторы E, Q<sub>2</sub>, G и M).

Общий объем выборки – 140 человек. Выборку составили студентки 1-5 курсов дневной формы обучения факультета психологии Женского института ЭНВИЛА, получающие на территории факультета психологии, но и преподаватели психологии.

Эмпирические данные, полученные в результате диагностики, представлены на рисунке 1.

Анализ уровня развития личностных особенностей педагогов

Студентки с высоким уровнем успеваемости (8–10 баллов) имеют наиболее высокие показатели по трем основным факторам, которые диагностируют интеллектуальные особенности личности: подвижность мышления, высокий уровень общей культуры (фактор В); склонность к экспериментированию, направленность на аналитическую деятельность (фактор Е); самостоятельность в решении интеллектуальных задач и самоуверенность (фактор И). Эмоционально-волевых особенностей личности свидетельствует, что студентки данной группы эмоционально более стабильны и реалистичны (фактор С), энергичны (фактор Q<sub>4</sub>), эмоционально динамичны в процессе общения (фактор F).

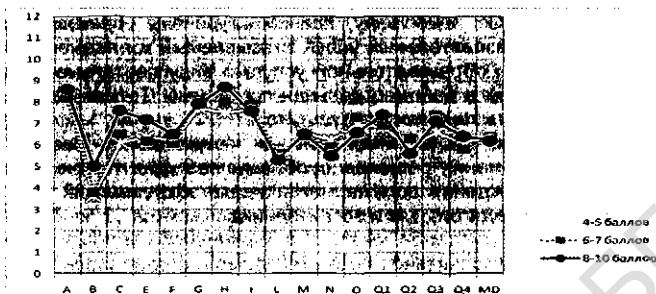


Рисунок 1 – Профили личности студенток с разным уровнем успеваемости

Студентки со средним уровнем успеваемости (6–7 баллов) более чувствительны, артистичны (фактор I), застенчивы и тревожны (фактор O), склонны к самоконтролю (фактор G), обладают достаточно развитым чувством долга и ответственности, эмоционально дисциплинированы (фактор G). Они демонстрируют самое высокое (по всей выборке) значение показателя, фиксирующее нормативность поведения (фактор G).

Студентки с низким уровнем успеваемости (4–5 баллов) в среднем по всем факторам данной группы уступают студенткам с более высокой академической успеваемостью. У студенток с низкой успеваемостью (4–5 баллов) более всего выражены проницательность по отношению к окружающим (фактор N) и практический интеллект (фактор M), характеризующий личность, умеющую находить выход из сложных ситуаций.

Для определения статистической достоверности различий между группами студенток с разным уровнем академической успеваемости по степени выраженности факторов 16 PF Краткой использовался критерий t-Стьюдента. Обнаружены достоверные различия по фактору «Интеллект» между студентками со средним и высоким уровнями успеваемости ( $p=0,01$ ) и студентками с низкой и высокой успеваемостью ( $p=0,01$ ). Отсюда следует, что девушки с высоким уровнем академической успеваемости значимо превосходят остальных в общих умственных способностях, развитости абстрактного мышления, оперативности. Они отличаются более высокой обучаемостью, а также достаточным уровнем общей культуры и эрудиции.

По фактору С «Эмоциональная нестабильность – эмоциональная стабильность» достоверные различия обнаружены между группами учащихся с низкой и высокой успеваемостью ( $p=0,01$ ). Таким образом, студентки с высоким уровнем успеваемости эмоционально устойчивы и выдержаны. В силу этого они более работоспособны, устойчивы в интеллектуальном общении, реалистичны.

Между студентками с низкой и высокой успеваемостью достоверные различия обнаружены по фактору H «Робость – смелость» ( $p=0,03$ ). Так, студентки с высоким уровнем успеваемости характеризуются более выраженной степенью активности в социальных контактах.

Показатели по фактору Q<sub>3</sub> «Низкий самоконтроль – высокий самоконтроль» достоверно различны у студенток с низким и средними уровнями успеваемости (при  $p=0,03$ ). Студентки с низким уровнем успеваемости обладают более слабой волей и плохим самоконтролем. Их деятельность часто слабоуправляема и импульсивна. Студенток данной группы отличает низкий уровень дисциплинированности.

Проведенное исследование позволило выявить наличие определенных личностных особенностей студенток с различной академической успеваемостью. Полученные результаты будут использованы при планировании и проведении развивающей работы со студентками с целью гармонизации их личностного развития, осознания роли профессионально-важных личностных качеств личности в будущей профессиональной деятельности, активизации стремления к саморазвитию.