

УДК 373.29:78

UDC 373.29:78

## ПРЕЕМСТВЕННОСТЬ УЧРЕЖДЕНИЙ ДОШКОЛЬНОГО ОБРАЗОВАНИЯ И ШКОЛЫ В УСЛОВИЯХ МУЗЫКАЛЬНОЙ СРЕДЫ

## CONTINUITY OF PRESCHOOL EDUCATION INSTITUTIONS AND SCHOOL IN THE CONDITIONS OF MUSICAL ENVIRONMENT

**Т. Ю. Мельникова,**  
*магистр педагогических наук БГПУ*

**T. Melnikava,**  
*Master of Pedagogics, BSPU*

Поступила в редакцию 12.03.18.

Received on 12.03.18.

В статье рассматривается создание музыкальной среды при организации процесса преемственности дошкольного учреждения и школы по вопросу социально-психологической адаптации. В статье приведена методика и даны рекомендации по ее использованию на ступени дошкольного образования и первой ступени общего среднего образования, а также проанализированы данные, полученные в процессе экспериментального исследования по внедрению в образовательный процесс методики по созданию музыкальной среды для формирования социально-психологического адаптационного потенциала ребенка.

*Ключевые слова:* музыкальная среда, социально-психологическая адаптация, социально-психологический адаптационный потенциал, доадаптационный период, преемственность образовательного процесса.

The article considers the creation of musical environment in the organization of the process of continuity of preschool institutions and schools on the issue of socio-psychological adaptation. The article shows the method and recommendations for its use at the preschool education level and the first stage of general secondary education, as well as the data obtained in the process of experimental research on the introduction into the educational process of methods for creating a musical environment for the formation of the child's social and psychological adaptive potential.

*Keywords:* musical environment, socio-psychological adaptation, socio-psychological adaptation potential, preadaptation period, continuity of the educational process.

**В**ведение. В условиях нестабильной экономической и экологической ситуации наблюдается ухудшение физического и психического здоровья детей дошкольного и младшего школьного возраста, что негативным образом отражается на качестве социально-психологической адаптации детей, поскольку они наиболее уязвимы к внешним факторам окружающей действительности. Вследствие чего, нормативные документы Министерства образования Республики Беларусь направлены на поиск новых путей, способствующих снижению уровня заболеваемости и сохранению психофизического здоровья всех участников образовательного процесса.

Проблема преемственности между дошкольным образованием и первой ступенью общего среднего образования достаточно актуальна и обсуждаема. Однако на сегодняшний день вопрос преемственности зачастую сводится к искусственной интенсификации интеллектуального развития дошкольника, а также излишним увлечением в период дошкольного образования школь-

ными технологиями, игнорируя тот факт, что учебная деятельность носит коллективный характер, следовательно, необходимо акцентировать внимание на проблеме преемственности по вопросу социально-психологической адаптации ребенка [1, с. 4].

Стоит отметить, что такими учеными, как А. Л. Венгер [2], Л. С. Выготский [3], В. А. Крутецкий [4] данный возраст указывается как сензитивный для формирования личностных качеств ребенка, играющих главенствующую роль в успешном прохождении периода социально-психологической адаптации на следующих этапах социализации.

Сегодня среди многочисленных методов социально-психологического воздействия на ребенка наиболее эффективными признаны арт-терапевтические. Описаны многочисленные методики использования музыки в качестве ведущего средства воздействия (школьная арт-терапия, музыкальная фармакология, музыкальная психофизиология и др.).

В своем исследовании мы выделяем доадаптационный период (последний год

в ДУ) и рассматриваем его как специальным образом организованный процесс, направленный на создание «комфортного переходного пространства» посредством погружения в музыкальную среду, – *полимодальную динамическую среду, обладающую нетривиальными (пространственными, временными, психологическими и педагогическими) параметрами, влияющую на адаптационные возможности организма ребенка*. Музыкальная среда представляет собой эстетическое обустройство звукового пространства ребенка в образовательном процессе, обеспечивающее социализацию, развитие и оздоровление его личности, не-

прерывность образования и духовного совершенствования, создающее условия для развития активности, самостоятельности и творческого самовыражения, функционирующее с учетом психофизиологических, социологических и пространственных факторов [5].

**Основная часть.** Педагогический эксперимент по выявлению эффективности использования музыкальной среды как средства социально-психологической адаптации ребенка к школе проводился в два этапа с 2015 по 2017 г. и опирается на три последовательно выдвигаемые гипотезы (рисунок 1).

I ЭТАП (дошкольный)				
Констатирующий этап Октябрь	Контрольные группы		Экспериментальные группы	
	<b>Диагностика психологической готовности к школе:</b>			
	Физическая готовность	Психологическая готовность	Физическая готовность	Психологическая готовность
	Социальная готовность	Личностная готовность	Социальная готовность	Личностная готовность
	Социально-психологический адаптационный потенциал		Социально-психологический адаптационный потенциал	
Формирующий этап (ноябрь-апрель)	<b>Традиционная подготовка к школе по учебной программе дошкольного образования по основным направлениям:</b>		<b>Экспериментальная методика использования адаптационного потенциала музыкальной среды</b>	
	Физическое развитие	«Физическая культура»	Физическое развитие	• Утренняя гимнастика с элементами музыкальной психогимнастики; • Совместные мероприятия
	Эстетическое развитие	«Искусство»	Эстетическое развитие	
	Социально-нравственное и личностное развитие	«Ребенок и общество»	Социально-нравственное и личностное развитие	• Интегрированные занятия в образовательных областях, обогащенные музыкально-развивающей средой нравственной направленности; • Фоновая музыка в режимных моментах
	Познавательное развитие	«Ребенок и природа» «Элементарные математические представления»	Познавательное развитие	
Речевое развитие	«Развитие речи и культура речевого общения»	Речевое развитие		
Контрольный этап май	<b>Диагностика психологической готовности к школе:</b>			
	Физическая готовность	Психологическая готовность	Физическая готовность	Психологическая готовность
	Социальная готовность	Личностная готовность	Социальная готовность	Личностная готовность
	Социально-психологический адаптационный потенциал		Социально-психологический адаптационный потенциал	
II ЭТАП (школьный)				
Констатирующий этап –2 Сентябрь	Контрольные группы (выпускники контрольных групп ДУ)		Экспериментальные группы (выпускники эксперимент. групп)	
	<b>ДИАГНОСТИКА</b>			
	Психологической готовности к школе	Социально-психологической адаптации	Психологической готовности к школе	Социально-психологической адаптации
Уровня социально-психологического адаптационного потенциала		Уровня социально-психологического адаптационного потенциала		
<p><b>Первая гипотеза:</b> самооценка ребенка, его коммуникативные способности и взаимоотношениям в детском коллективе являются структурными компонентами социально-психологического адаптационного потенциала ребенка. При ее подтверждении выдвигается</p> <p><b>Вторая гипотеза:</b> доадаптационный период при погружении в музыкальную среду является сензитивным периодом для формирования социально-психологического адаптационного потенциала</p>				

Формирующий этап-2 Октябрь-декабрь	Контрольные классы		Экспериментальные классы	
	Традиционный образовательный процесс		Традиционный образовательный процесс, обогащенный адаптационным потенциалом музыкальной среды • Фоновая музыка в режимных моментах; • Совместные (с дошкольниками) музыкальные и физкультурно-спортивные мероприятия	
<b>Третья гипотеза:</b> Использование музыкальной среды способствует коррекции протекания социально-психологической адаптации для детей, прошедших экспериментальную методику в дошкольном учреждении и профилактике дезадаптации на первой ступени общего среднего образования для остальных детей				
Контрольный этап -2 Декабрь	<b>ДИАГНОСТИКА ПЕРВОКЛАССНИКОВ</b>			
	Психологической готовности к школе	Социально-психологической адаптации	Психологической готовности к школе	Социально-психологической адаптации
	Уровня социально-психологического адаптационного потенциала		Уровня социально-психологического адаптационного потенциала	

Рисунок 1 – План педагогического эксперимента

Первый этап педагогического эксперимента осуществлялся на базе дошкольных учреждений (ГУО «Ясли-сад № 100 г. Минска, ГУО «Ясли-сад № 425 г. Минска, ГУО «Ясли-сад № 558 г. Минска – 634 дошкольника) на протяжении последнего года обучения.

Второй этап педагогического эксперимента проводился в школах (ГУО «Средняя школа № 159 г. Минска», ГУО «Луговослободская средняя школа Минского района» – 216 первоклассников) на протяжении первых четырех месяцев после поступления в школу.

Предложенная методика «Музыкальная среда как средство социально-психологической адаптации ребенка к школе» опирается на цель и общие принципы учебной программы дошкольного образования [6] и согласуется с нормативными и правовыми актами Министерства образования Республики Беларусь.

Содержание методики состоит из пяти разделов:

**Первый раздел** методики представляет собой *диагностический мониторинг* (рисунок 1) процесса социально-психологической адаптации детей старшего дошкольного возраста на протяжении доадаптационного периода и, непосредственно, в период активной адаптации уже первоклассников к новым условиям социализации. Организует и про-

водит диагностику детей педагог-психолог и исследователь. В учреждении дошкольного образования в конце учебного года по результатам диагностики на каждого воспитанника составляется характеристика, в которой отражены социально-психологические показатели. Следуя принципам преемственности, характеристика передается в школу, где будет обучаться будущий первоклассник еще до осуществления мониторинга на первой ступени общего среднего образования, с целью избежания возможных проблем, таких как: дезадаптация или затянувшаяся адаптация, потеря интереса к обучению, проблемы взаимоотношений в коллективе сверстников и др.

**Второй раздел** методики представляет собой часть совместно разработанного годового плана по преемственности дошкольного образования и первой ступени общего среднего образования по вопросу социально-психологического сопровождения детей в доадаптационный и адаптационный периоды средствами музыкальной среды. План включает в себя совместные мероприятия (физкультурно-спортивные и музыкальные развлечения, досуги, праздники) с участием детей старшего дошкольного возраста и первоклассников (примерное перспективное планирование приведено в таблице 1).

Таблица 1. – Перспективное планирование совместных мероприятий

Сроки	Совместное мероприятие	Задачи
Сентябрь	«День знаний» Участие дошкольников в школьной линейке	1. Знакомство дошкольников со школой. 2. Создание доброжелательной атмосферы.
Март	«День открытых дверей» для детей выпускных групп ДУ	3. Формирование положительного отношения к школе и желания учиться

**Третий раздел методики** основывается на содержании учебной программы дошкольного образования. Использование данной методики не нарушает принципов и закономерностей построения программы, требований по нормированию учебной нагрузки, а дополняет ее смоделированными системами социально-адаптивных «проживаний» ситуаций в наглядно-действенной форме, которые подкреплены перцептивным воздействием музыкальной среды. Данный раздел состоит из 12 комплексов утренней гимнастики с элементами музыкальной психогимнастики и 12 интегрированных занятий по направлениям: «Социально-нравственное и личностное развитие», «Познавательное развитие», «Речевое развитие». Организующим и связующим звеном на всех этапах реализации методики будет являться музыкальная среда как средство социально-психологического воздействия на ребенка (рисунки 2).

*Утренняя гимнастика с элементами музыкальной психогимнастики* проводится один раз в неделю, каждый комплекс повторяется дважды, но чередуется место его проведения (музыкальный зал, спортивный зал). Примеры использования музыки в комплексе гимнастики приведены в таблице 2.

Тематика и содержание *интегрированных занятий* позволяют на содержательном музыкальном материале решить задачу формирования связной речи у ребенка, представлений о нормах и правилах поведения в обществе, эмоционально-мотивационных ценностей дошкольников, что окажет влияние на развитие социально-психологического адаптационного потенциала ребенка. Цикл занятий структурирован в соответствии с образовательными компонентами образовательной области «Ребенок и общество». Каждая тема предполагает обращение к литературным и музыкальным произведениям (таблица 3).

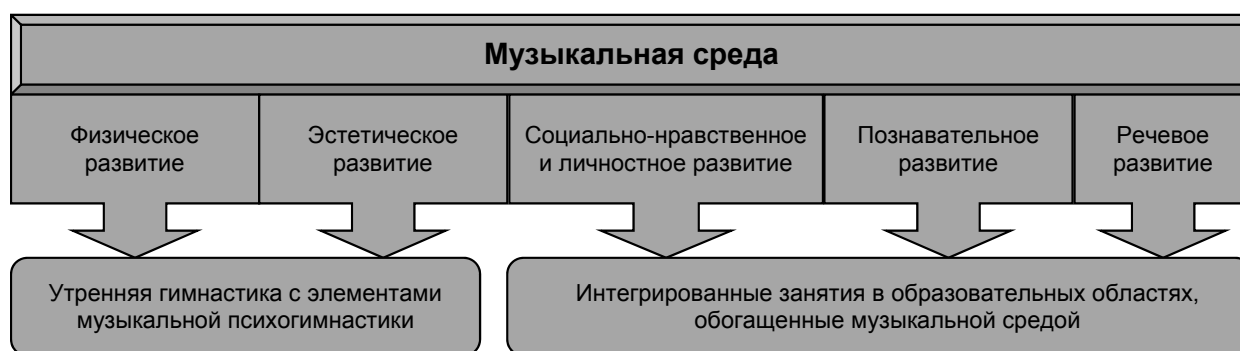


Рисунок 2 – Музыкальная среда как системообразующее звено в образовательном процессе

Таблица 2. – перспективное планирование утренней гимнастики с элементами музыкальной психогимнастики

Комплекс	Задачи	Музыкальный репертуар
«Я хочу в школу»	1. Осознание детьми нового статуса школьника. 2. Формирование учебной мотивации	• И. Штраус-отец. «Огонь молодости»; • Э. Штраус. «На всех парах» полька; • Сл. К. Ибряева, муз. Ю. Чичкова «Наташка-первоклашка»; • Сл. Я. Халемский, муз. Ю. Чичков «Из чего же?»
«По дороге в школу»	1. Актуализация знаний детей о правилах дорожного движения, навыков прочтения языка дорожных знаков, сигналов светофора. 2. Формирование умения работать в группах	• «Мы едем, едем, едем» муз. М. Старокадомского; • «Светофор» Е. Филиповой; • «На велосипеде» А. Гречанинов; • «Песенка знаков» Ю. Чичкова; • «Дорога – не тропинка» А. Усачёв; • «Зелёный свет» В. Л. Леонтьева

Таблица 3. – Перспективное планирование интегрированных занятий

Тематика занятия	Задачи	Худ. произведения / музыка
«Мы такие разные»	1. Формирование положительной самооценки и Я-концепции. 2. Приобретение способности анализа личностных проблем. 3. Способствование избавлению от травмирующего опыта (комплексов), освоению технологии саморазвития	1. Фрагменты из м/ф Г. Бардина «Гадкий утенок» на музыку П. И. Чайковского 2. С. Прокофьев. «Гадкий утенок» (поэма для голоса и фортепиано). 3. А. Петряшева «Дети земли»

*Четвертый раздел методики* предполагает создание музыкальной среды при организации режимных моментов (прием детей, подготовка к завтраку, завтрак, подготовка к прогулке, прогулка, подготовка к обеду, обед, организация сна детей, подготовка к ужину, ужин, уход домой) с целью оптимизации эмоционального состояния ребенка в доадаптационный период.

В нашей методике организации режимных моментов придается большое педагогическое значение. Мы рассматриваем их не только как обеспечение физиологических нужд ребенка, а как важный фактор психологического здоровья и благополучной социализации и адаптации ребенка, так как режимные моменты, по своей сути, являются элементами «реальной» жизни, к которой ребенок ежеминутно должен адаптироваться.

Важным аспектом предложенной нами методики является подбор музыкальных произведений, звучащих фоном, так как неудачно подобранный музыкальный материал может оказывать неблагоприятное влияние психологическое и эмоциональное состояние ребенка. Для использования на этом этапе подобрана современная музыка для детей, музыкальные произведения, рекомендуемые учебной программой дошколь-

ного образования и классические образцы музыкальных произведений, олицетворяющие образы любви, добра, верности, дружбы (таблица 4).

*Пятый раздел* методики является рекомендательным, так как применяется только в тех учреждениях образования, которые территориально приближены и придерживаются принципа преемственности по вопросу социально-психологической адаптации детей. Его содержание представлено перечнем музыкальных произведений и рекомендаций по их применению для коррекции социально-психологической адаптации и профилактики дезадаптации на первой ступени общего среднего образования в процессе учебной деятельности и режимных моментах [7].

Анализируя результаты исследования первого этапа эксперимента (рисунок 3), приходим к выводу, что экспериментальные группы первоклассников – выпускников детских садов, которые прошли программу экспериментальной методики в дошкольном учреждении по использованию музыкальной среды для интенсификации адаптационных способностей на следующей ступени развития, показали высокие результаты по основным показателям социально-психологической адаптации.

Таблица 4. – Музыкальная среда в режимных моментах

Задачи	Музыкальные произведения
<b>Прием детей</b>	
Обеспечение психологического благополучия	Г. Гуго – «Музыкальные прогулки» Г. Малер – «Веселое щебетание птиц»
<b>Физкультминутки, динамические паузы</b>	
Снятие мышечного тонуса и эмоционального напряжения	А. Вивальди «Времена года» С. Прокофьев «Марш»
<b>Релаксация</b>	
Улучшение эмоционального состояния	Т. Альбиони «Адажио» Л. Бетховен «Лунная соната»
<b>Сон</b>	
Снижение психоэмоционального и мышечного напряжения, уровня тревожности, раздражительности	А. Гречанинов «Колыбельная» П. И. Чайковский «Нянина сказка» И. Черницкая «Перепелка»
<b>Прогулка</b>	
Формирование нравственных понятий, культуры поведения	М. Мусоргский «Прогулка» А. Савельев «Неприятность эту мы переживем»
<b>Самостоятельная и игровая деятельность</b>	
Включение детей в межличностные отношения	И. С. Бах И. «Прелюдия до мажор», «Шутка» В. Шаинский «Все мы делим пополам»
<b>Уход детей домой</b>	
Способствование ощущению собственного эмоционального благополучия	Ф. Й. Гайдн «Прощальная симфония». Л. В. Бетховен «Завещания святых городов» И. Штраус «Жизнь героя»

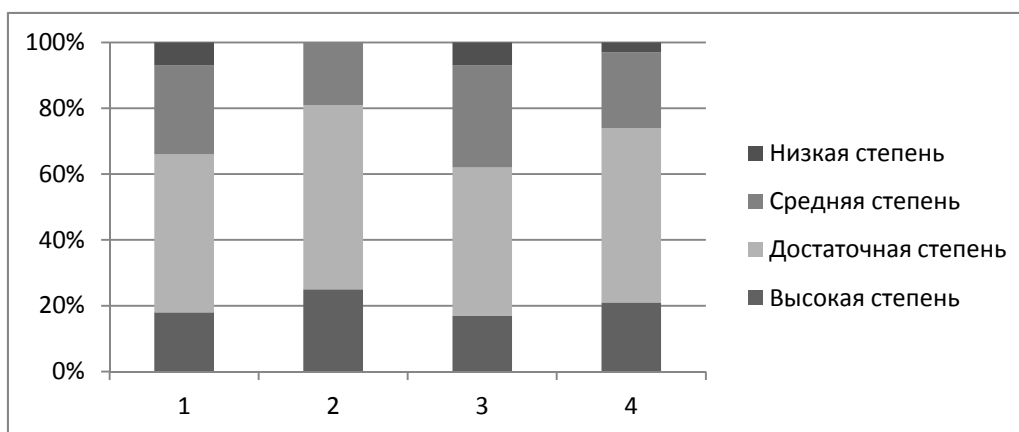


Рисунок 3 – Диаграмма степени адаптивности детей на момент поступления в школу за 2015–2017 гг.: 1 – Контрольные 2015/2016 у. г.; 2 – Экспериментальные 2015/2016 у. г.; 3 – Контрольные 2016/2017 у. г.; 4 – Экспериментальные 2016/2017 у. г.



Рисунок 4 – Диаграмма степени адаптивности через 4 месяца после поступления в школу: 1 – Контрольные классы (Октябрь); 2 – Экспериментальные классы (Октябрь); 3 – Контрольные классы (Декабрь); 4 – Экспериментальные классы (Декабрь); 5 – Контрольные классы (Октябрь); 6 – Экспериментальные классы (Октябрь); 7 – Контрольные классы (Декабрь); 8 – Экспериментальные классы (Декабрь)

Следует отметить, что результаты исследований контрольных и экспериментальных групп на конец обучения в дошкольном учреждении по адаптивным способностям и результаты диагностического мониторинга по степени адаптации на момент поступления их в школу идентичны, подтверждая тем самым тот факт, что использование музыкальной среды при развитии коммуникативных способностей, формировании адекватной самооценки и благоприятный социальный статус ребенка в группе обеспечивает формирование устойчивого адаптационного потенциала.

На конец второго этапа эксперимента существенные отличия в результатах имеют дети экспериментальных классов лишь

в категории низкой степени социально-психологической адаптации. Они улучшили свои показатели на 5,1–5,4 %, остальные школьники перешли в категорию средней и достаточной степени за счет высоких баллов при характеристике эмоциональной сферы (рисунок 4).

**Заключение.** Таким образом, музыкальная среда позволяет реализовать принцип преимущественности дошкольного образования и первой ступени общего среднего образования по вопросу социально-психологической адаптации ребенка к школе. Сформированные средствами музыкальной среды структурные компоненты социально-психологического адаптационного потенциала являются основополагающими фак-

торами успешности протекания социально-психологической адаптации на следующих ступенях развития, а именно поступления ребенка в школу.

Создание музыкальной среды в доадаптационный период обеспечивает формирование устойчивого социально-психологиче-

ского адаптационного потенциала ребенка, а в первые месяцы обучения на первой ступени общего среднего образования музыкальная среда является действенным средством для коррекции социально-психологической адаптации и профилактики дезадаптации.

#### ЛИТЕРАТУРА

1. *Давидович А.* О преемственности дошкольного и общего среднего образования в современных условиях: Организационный, содержательный и образовательно-технологический аспекты / А. Давидович // Пралеска. – 2014. – № 8. – С. 3–7.
2. *Венгер, А. Л.* Воспитание и обучение детей дошкольного возраста с нарушениями поведения и деятельности / А. Л. Венгер // Специальная дошкольная педагогика : учеб.-метод. пособие / под ред. Е. А. Стребелевой. – М. : Изд. центр «Академия», 2001. – С. 256–277
3. *Выготский, Л. С.* Педагогическая психология / Л. С. Выготский ; под ред. В. В. Давыдова. – М., 1991. – 480 с.
4. *Крутецкий, В. А.* Психология / В. А. Крутецкий. – М. : Просвещение, 1986. – 336 с.
5. *Мельникова, Т. Ю.* Использование музыкальной среды как социально-психологического аспекта при адаптации ребенка к школе / Т. Ю. Мельникова // Актуальные проблемы гуманитарного образования : материалы IV Междунар. науч.-практ. конф. Минск, 19–20 окт. 2017 г. – Минск, 2017. – 399 с. – С. 163–171.
6. Учебная программа дошкольного образования / Министерство образования Республики Беларусь. – 3-е изд. – Минск : Национальный институт образования, 2016. – 415, [1] с.
7. *Мельникова, Т. Ю.* Методика использования музыкального искусства в условиях психолого-педагогической адаптации к школе / Т. Ю. Мельникова // Дошкольное образование: опыт, проблемы, перспективы. Сборник материалов VII Международного научно-практического семинара, Барановичи, 24–25 марта 2016 года. – Барановичи: БарГУ, 2016. – 270 с. – С. 181–183.

#### REFERENCES

1. *Davidovich, A.* O preyemstvennosti doshkolnogo i obshchego srednego obrazovaniya v sovremennykh usloviyakh: Organizatsionnyy, soderzhatelnyy i obrazovatelno-tekhnologicheskyy aspekty / A. Davidovich // Pralaska. – 2014. – № 8. – S. 3–7.
2. *Venger, A. L.* Vospitaniye i obucheniye detey doshkolnogo vozrasta s narusheniyami povedeniya i deyatelnosti / A. L. Venger // Spetsialnaya doshkolnaya pedagogika : ucheb.-metod. posobiye / pod red. Ye. A. Strebelyovoy. - M. – Izd. tsentr "Akademiya", 2001. – S. 256-277.
3. *Vygotskiy, L. S.* Pedagogicheskaya psikhologiya / L. S. Vygotskiy ; pod red. V. V. Davydova. – M., 1991. – 480 s.
4. *Krutetskiy, V. A.* Psikhologiya / V. A. Krutetskiy. – M. : Prosveshcheniye, 1986. – 336 s.
5. *Melnikova, T. Yu.* Ispolzovaniye muzykalnoy sredy kak sotsialno-psikhologicheskogo aspekta pri adaptatsii rebyonka k shkole / T. Yu. Melnikova // Aktualnyye problemy gumanitarnogo obrazovaniya : materialy IV Mezhdunar. nauch.-prakt. konf. Minsk, 19-20 okt. 2017 g. – Minsk, 2017. – 399 s. – S. 163-171.
6. Uchebnaya programma doshkolnogo obrazovaniya / Ministerstvo obrazovaniya Respubliki Belarus. – 3-ye izd. – Minsk : Natsionalnyy institut obrazovaniya, 2016. – 415, [1] s.
7. *Melnikova, T. Yu.* Metodika ispolzovaniya muzykalnogo iskusstva v usloviyakh psikhologo-pedagogicheskoy adaptatsii k shkole / T. Yu. Melnikova // Doshkolnoye obrazovaniye: opyt, problemy, perspektivy. Sbornik materialov VII Mezhdunarodnogo nauchno-prakticheskogo seminar, Baranovichy, 24–25 marta 2016 g. – Baranovichy: BarGU, 2016. – 270 s. – S. 181–183.