

ДИАГНОСТИКА СПОСОБНОСТИ ДОШКОЛЬНИКА К РАСПОЗНАВАНИЮ ПРАВДЫ И ЛЖИ

*Ольга Викторовна Белановская
кандидат психологических наук, доцент, заведующий кафедрой
возрастной и педагогической психологии Белорусского государственного
педагогического университета им. М. Танка*

DIAGNOSTIC OF PRESCHOOLERS' ABILITY TO THE RECOGNITION OF TRUTH AND LIES

*Olga Belanovskaya, Ph.D (Psychology), Associate Professor, Chair of the Department of
Developmental and Pedagogical Psychology
Belarusian State Pedagogical University,
18, Sovetskaya Str., 220050 Minsk, Belarus*

Психология лжи для отечественной психологии является относительно новой и мало изученной областью исследований. Об этом могут свидетельствовать как незначительное количество публикаций, так и отсутствие каких-либо упоминаний о подобных проблемах в фундаментальных трудах по истории и теории отечественной психологии. Причины этого явления очевидны: до перестройки в предельно политизированном обществе не могли быть опубликованы результаты научных исследований, которые показывали, что советский человек может быть несправедливым, нечестным, лживым. Поэтому в нашей науке до сих пор нет ответа на самый простой и очевидный вопрос: «Существует ли какое-то различие между психологическим содержанием лжи, неправды и обмана?»

Ложь и обман пронизывают все стороны человеческого существования, и каждому иногда приходится вольно или невольно обманывать других. До сегодняшнего дня открытым остается вопрос, существует ли наследственный, генетически запрограммированная склонность к обману или все решают обстоятельства жизни человека, воспитание и окружающая его социальная среда.

Вечная проблема человеческой искренности не раз становилась предметом обсуждений в художественной литературе, философии и психологии. В повседневной жизни мы часто сталкиваемся с ситуациями, когда один человек пытается ввести в заблуждение другого, преподнося ложную или утаивая правдивую информацию.

Ложь – феномен общения, представляющий нарочитое искажение истины в корыстных целях. Ложь чаще всего находит выражение в содержании речевых сообщений, немедленная проверка которых затруднительна, или невозможна. Она представляет собой осознанный продукт речевой деятельности, имеющий целью ввести собеседников в заблуждение. Как правило, ложь вызвана стремлением добиться личных или социальных преимуществ в конкретных ситуациях. Ложь отличается от шутки или вежливости, тактичности, преувеличения, хвастовства. Суть лжи всегда сводится к тому, что человек думает или верит в одно, а в общении сознательно выражает другое.

Лживость – свойство человека, не сформировавшего у себя более ценных качеств и навыков социального общения, содействующих решению проблемных для себя ситуаций. Лживость, став стереотипом поведения, может глубоко укорениться в характере человека и проявляться в любых ситуациях, а не только в реально проблемных, наряду с негативизмом, агрессией, завистью и др. Лживость опасна тем, что она сопряжена с лицемерием – несоответствием слов, выразительных движений и поступков человека его истинным чувствам, помыслам, ценностным ориентациям. Лицемерие потенциально несет в себе элементы предательства, так как попирает доверие – базовое чувство человека. Трудно продолжать отношения с человеком, который не пользуется доверием другого.

А. Секацкий утверждает, что никогда не говорить ложь возможно лишь при условии подыгрывания или в особо маркированном социальном пространстве, где исключается ложь во спасение, утешение и т.д. Принципиальная неспособность солгать, по его мнению, находится за

пределами нормальной психики или человеческого разума [6]. Здесь уместны слова Г. Гегеля: «самый откровенный поступок есть величайшая хитрость, а именно: благодаря своей открытости он заставляет другое обнаружить при свете дня, каково оно в себе и для себя, именно этим уничтожить себя... Таким образом, хозяин по-настоящему лишь тот, кто достигает того, чтобы другое в своем делании вывернуло наизнанку самого себя» [1].

Полезно отличать ложь от обмана. Понятие «ложь» включает в себя только попытку ввести другого в заблуждение, в то время как «обман» всегда означает успешность: достижение обманщиком желаемого эффекта. Обман основан на сознательном стремлении одного из участников взаимодействия создать у партнера ложное представление о предмете обсуждения. Отличительный признак обмана – полное отсутствие в нем ложных сведений, просто искажений истины. Существуют две основные разновидности обмана – обман с помощью полуправды и обман посредством правды.

Первый случай – это полуправда, сообщенная партнеру с расчетом на то, что он сделает из нее ошибочные, не соответствующие намерениям обманывающего, выводы. Сообщая некоторые подлинные факты, обманщик умышленно утаивает другие важные для понимания целого данные. Характерным признаком обмана является сознательное намерение обманывающего субъекта утаить от партнера сведения, необходимые для понимания причинно-следственных связей происшедшего.

Вторая разновидность обмана – обман с помощью правды, произносимой таким образом, чтобы в нее нельзя было поверить. В общении людей она реализуется либо тогда, когда обманывающий точно знает, что партнер не верит ему, ожидает от него лжи. Либо тогда, когда, наоборот, обманщик считает, что именно правда покажется собеседнику наиболее невероятной. Главное же, что роднит обман с ложью – это сознательное стремление человека исказить истину.

Психологическая структура лжи основана на сочетании трех семантических антиподов правды: утверждение говорящего не соответствует фактам и не верит в истинность произносимого и собирается обмануть партнера. Основываясь на экспериментальных исследованиях, В.В.Знаков пришел к выводу, что отношение ко лжи в западных правовых сообществах и в российском социуме носит принципиально разный характер. Это не позволяет создать единую транскультурную психологию правдивости – лживости, учитывая несоответствия в смыслах и жизненной практике русского и западного человека, с чем безусловно нельзя не соглашаться [2, с. 106; 3].

В.С. Мухина утверждает, что ложь закономерно возникает в детстве, начиная от четырех лет. Причем ложь является неким негативным сопровождением позитивных достижений в развитии ребенка [5, с. 410].

Сама жизнь сталкивает ребенка с объективно существующими ситуациями, которые можно разделить на два вида: одни – в которых можно легко действовать в соответствии с социальными ожиданиями, другие – провоцирующие на ложь. Ситуации, имеющие для ребенка личностный смысл, в которых происходит несоответствие моральных норм и желаний, становятся психологически проблемными. Здесь ребенок решает для себя дилемму: удовлетворить желание, но пройти испытание осуждением со стороны взрослого, или остаться в добрых отношениях со взрослыми. Иногда ребенок стремится одновременно получить желаемое и сохранить отношения. Для этого он совершает запретное действие и скрывает его от взрослого, чтобы избежать порицания. Так появляется ложь [5, с. 408].

Ложь может возникнуть как побочное следствие развития потребности в признании, потому что волевая сфера ребенка недостаточно развита для последовательного выражения поступков, ведущих к признанию. Поэтому ложь, считает В.С. Мухина, возникает как компенсация недостаточности волевого (произвольного) поведения [4, с. 222]. Детская ложь может быть мотивирована многими причинами: притязание на признание, страх перед наказанием, стремление к самоутверждению и др.

Многие считают, что дети слишком невинны, для того чтобы лгать. По мнению других, ребенок не может лгать, поскольку у него не хватает на это способностей. Однако опыт свидетельствует, что дети способны лгать в таком раннем возрасте, когда никто из взрослых еще не считает их способными на это.

Некоторые дети лгут уже в возрасте четырех лет, а то и раньше. При этом они не заблуждаются и не путают фантазии с реальностью, а намеренно пытаются сбить с толку [7, с. 104]. Некоторые дети способны на умышленную ложь уже в 3–4 года.

Примерно до восьмилетнего возраста дети считают ложью любое утверждение, независимо от того, знал ли говоривший о том, что его слова не соответствуют истине. Хотя дети неправильно

употребляют понятие «ложь», они понимают роль намерения. Им понятно, что пытаться кого-то обмануть – плохо.

Большинство специалистов полагают, что дети в 3–6 лет не способны различить нечаянную ошибку и умышленный обман [9, с. 132]. Они не способны понимать, в какой ситуации ложь сознательна, а в какой – нет. Поэтому воспринимают любую неточность или ошибку как ложь и не отличают неосознанную ошибку человека, считающего, что говорит правду, от сознательной лжи [3, с. 88].

Так способен ли ребенок различать преднамеренную ложь и ошибочное суждение? В каком возрасте ребенок способен на тонкую дифференциацию моральных суждений о правдивости каких-либо высказываний? Для решения этих вопросов мы провели исследование понимания детьми ошибочных и ложных суждений на базе яслей-сада № 538 г. Минска. В эксперименте участвовало 60 детей в возрасте от 3 до 7 лет.

Эксперимент «День рождения Пятачка», построенный на сюжете сказок А. Милна «Винни-Пух и все, все, все...», включал два рассказа, сопровождаемых предъяснением картинок-комиксов. Было подготовлено 6 картинок-комиксов: по три картинки на каждую историю.

Индивидуально каждому ребенку рассказывалось две истории. Первая – включала ситуацию лжи, другая – ситуацию, в которой главный герой (в нашем эксперименте, Пятачок) допускал ошибку.

История первая: «Сегодня у Пятачка день рождения. Пятачок пригласил друзей в гости, накрыл праздничный стол. На стол поставил большой именинный торт. Вот и гости пожаловали. Первым пришел Винни-Пух (рис. 1 «а»). Увидев на столе огромный торт, сладкоежка Винни-Пух быстро побежал мыть лапы, чтобы поскорее приступить к угощению. А Пятачок пошел ставить чашку с блюдцем для Винни-Пуха. Но тут Пятачок увидел, как окно, взлетела огромная муха, села на торт и стала по тарту ползать (рис.2 «а»). Поползав немного, муха улетела. Винни-Пух, вымыв руки, сел за стол и спросил у Пятачка: «Пятачок, можно кушать торт?» «Конечно, угощайся на здоровье, Винни-Пух», – ответил Пятачок (рис. 3 «а»)...

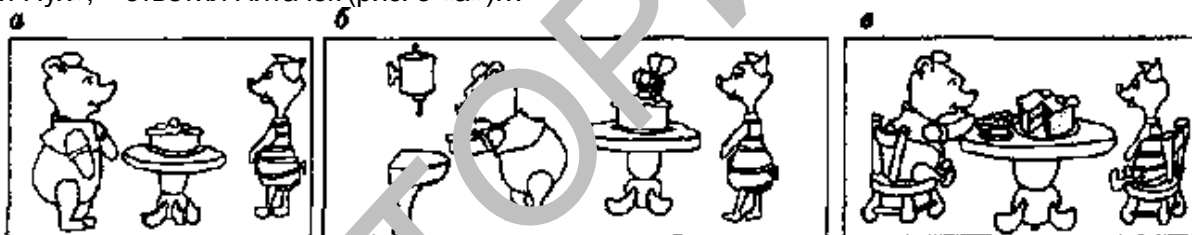


Рис. 1

История вторая: «Сегодня у Пятачка день рождения. Пятачок пригласил друзей в гости, накрыл праздничный стол. На стол поставил большой именинный торт. Вот и гости пожаловали. Первым пришел Винни-Пух (рис. 1 «б»). Увидев на столе огромный торт, сладкоежка Винни-Пух быстро побежал мыть лапы, чтобы поскорее приступить к угощению. А Пятачок пошел за чашкой для Винни-Пуха. Тут в окно влетела огромная муха, села на торт и стала по тарту ползать (рис. 2 «б»). Поползав немного, муха улетела. Винни-Пух и Пятачок, вымыв руки, сели за стол. «Пятачок, можно кушать торт?» - спросил Винни-Пух. «Конечно, угощайся на здоровье, Винни-Пух», – ответил Пятачок (рис. 3 «б»)...



Рис. 2

После рассказа истории экспериментатор задавал ребенку 4 вопроса:

- 1) Пятачок знал, что торт нельзя есть или не знал?
- 2) Пятачок хороший или нет?
- 3) Пятачок обманул Винни-Пуха или нет?
- 4) Как ты думаешь, если бы Винни-Пух узнал, что Пятачок его обманул, то разозлился бы на него?

Все ответы детей записывались и в последующем обрабатывались качественно и количественно. Ответам были приписаны следующие характеристики: 0–1 – низкий, ребенок не

мог ответить на вопросы экспериментатора; 2–3 – средний, дети отвечали лишь после дополнительных наводящих вопросов, с подсказкой взрослого; 4 – высокий, дети правильно отвечали на вопросы экспериментатора, аргументировали свои ответы.

Анализ всех ответов детей позволил нам отметить следующую тенденцию: дети до старшего дошкольного возраста не дифференцируют намеренную ложь и ошибочное суждение. Не различают ложь и ошибку 14 (25%) детей из 21 ребенка в возрасте 3–4 лет, 9 (16%) детей из 14 в возрасте 4–5 лет, 12 (21,4%) детей из 25 в возрасте 5–6 лет (рис. 3).

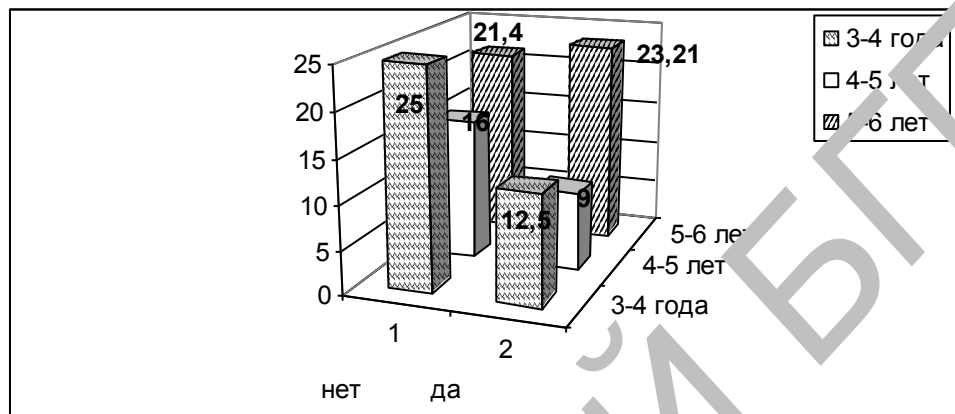


Рис. 3. Способность к дифференциации лжи и ошибки у дошкольников

Отмечено, что только к 5–6 годам у детей показатели различия лжи и ошибки (23,21%) начинают преобладать над преобладавшими ранее показателями неспособности к различию (21,4%). До этого возраста, хоть некоторые дети и показывались способными к данному различению, наблюдалась стойкая неспособность к различению лжи и ошибочного суждения ($\chi^2_{\text{эмп.}} = 1,9$, при $p=0,3$).

Таким образом, результаты нашего исследования позволяют утверждать, что дети в возрасте 3 – 5 лет слабо дифференцируют намеренную ошибку и умышленный обман. Они не способны понимать, в какой ситуации ложь сознательна, а в какой – нет. Поэтому воспринимают любую неточность или ошибку, даже неосознанную, как ложь. В старшем дошкольном возрасте ребенок становится способен на тонкую дифференциацию правды и обмана. Видимо, это связано с развитием социальной перцепции, рефлексивных образований, расширением осмысления нравственных категорий и причинно-следственных связей в данном возрасте. Полученные данные требуют продолжения исследований.

Литература:

1. Гегель Г. Философия духа. // Энциклопедия философских наук. – М., 1977. – Т.1. – С. 350–367.
2. Знаков Р. Правда и ложь в сознании русского народа и современная психология понимания. – М., 1993. – 116 с.
3. Знаков В.В. Не правда, ложь и обман как проблемы психологии понимания // Вопросы психологии. – 1993. – № 2. – С. 9–16.
4. Мухина В.С. Возрастная психология. – М., 1998. – 456 с.
5. Мухина В.С. Феноменология развития и бытия личности. – М., 1999. – 640 с.
6. Секацкий А.К. Онтология лжи. – СПб., 2000. – 118 с.
7. Эрман П. Почему дети лгут? – М., 1993. – 272 с.
8. Gilli G., Siegal M., Marchetti A., Peterson C. Children's incipient ability to distinguish mistakes from lies: An Italian investigation // International Journal of Behavioral Development. 2001. – Vol. 25 (1) – P. 88 – 92.
9. Lindskold S., Walters P.S. Categories for Acceptability of Lies // The Journal of Social Psychology. 1983. – Vol. 120. – P. 129 – 136.