



**УЧРЕЖДЕНИЕ ОБРАЗОВАНИЯ
«БЕЛОРУССКИЙ ГОСУДАРСТВЕННЫЙ ПЕДАГОГИЧЕСКИЙ
УНИВЕРСИТЕТ ИМЕНИ МАКСИМА ТАНКА»**

**Институт повышения квалификации и переподготовки
Факультет управления и профессионального развития педагогов
Кафедра менеджмента и образовательных технологий**

**РАЗВИТИЕ СЛОГОВОГО АНАЛИЗА И СИНТЕЗА У
МЛАДШИХ ШКОЛЬНИКОВ С ТЯЖЕЛЫМИ
НАРУШЕНИЯМИ РЕЧИ НА УРОКАХ РУССКОГО ЯЗЫКА**

**Дипломная работа
слушателя 2 года обучения группы ИШ-171
специальности переподготовки 1-03 03 77
«Интегрированное обучение и воспитание в
школьном образовании» заочной формы получения
образования
Лещенко Вероники Николаевны**

**Научный руководитель:
Горонина Татьяна Петровна, старший
преподаватель кафедры андрагогики ИПКиП БГПУ**

Цель исследования: исследовать особенности работы по развитию слогового анализа и синтеза у младших школьников с тяжелыми нарушениями речи на уроках русского языка

Задачи исследования:

- 1) раскрыть сущность понятия «слоговой анализ и синтез»;
- 2) выявить уровень сформированности навыка слогового анализа и синтеза у младших школьников с тяжелыми нарушениями речи;
- 3) выделить педагогические условия и принципы работы по развитию слогового анализа и синтеза у учащихся с тяжелыми нарушениями речи;
- 4) разработать и предложить систему упражнений и заданий для развития слогового анализа и синтеза.

Объект исследования - процесс формирования слогового анализа и синтеза у младших школьников с тяжелыми нарушениями речи

Предметом исследования являются особенности развития слогового анализа и синтеза у младших школьников с тяжелыми нарушениями речи на уроках русского языка

Глава 1

Теоретические основы развития слогового анализа и синтеза у младших школьников с тяжелыми нарушениями речи

Тяжелые нарушения речи -

стойкие специфические отклонения в формировании компонентов речевой системы, отмечающихся у детей при сохранном слухе и нормальном интеллекте.

Слоговой анализ – это умение расчленять слышимое слово на составляющие его слоги.

Слоговой синтез – умение соединять слоги в целое слово с последующим узнаванием этого слова.

Младшим школьникам с ТНР обычно доступен правильный слоговой анализ и синтез только слов, состоящих из открытых слогов (без стечения согласных).

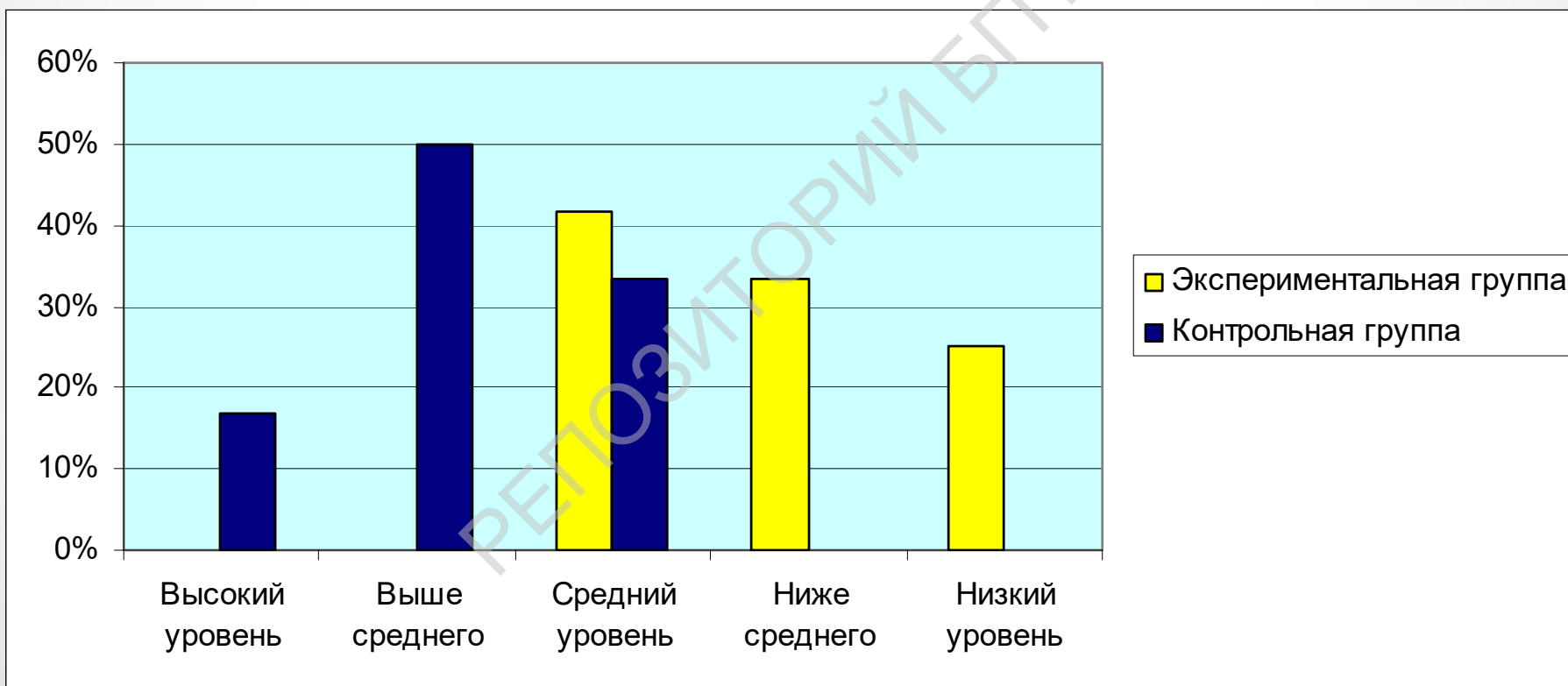
Слоговой анализ и синтез трех- и четырехсложных слов для детей с ТНР в большинстве случаев недоступен.

ГЛАВА 2

ИССЛЕДОВАНИЕ ОСОБЕННОСТЕЙ РАЗВИТИЯ СЛОГОВОГО АНАЛИЗА И СИНТЕЗА У МЛАДШИХ ШКОЛЬНИКОВ С ТЯЖЕЛЫМИ НАРУШЕНИЯМИ РЕЧИ НА УРОКАХ РУССКОГО ЯЗЫКА



Общий уровень сформированности слогового анализа и синтеза в экспериментальной и контрольной группах



Коррекционная работа по преодолению нарушений слогового анализа и синтеза включает: развитие речеслухового восприятия и речедвигательных навыков.

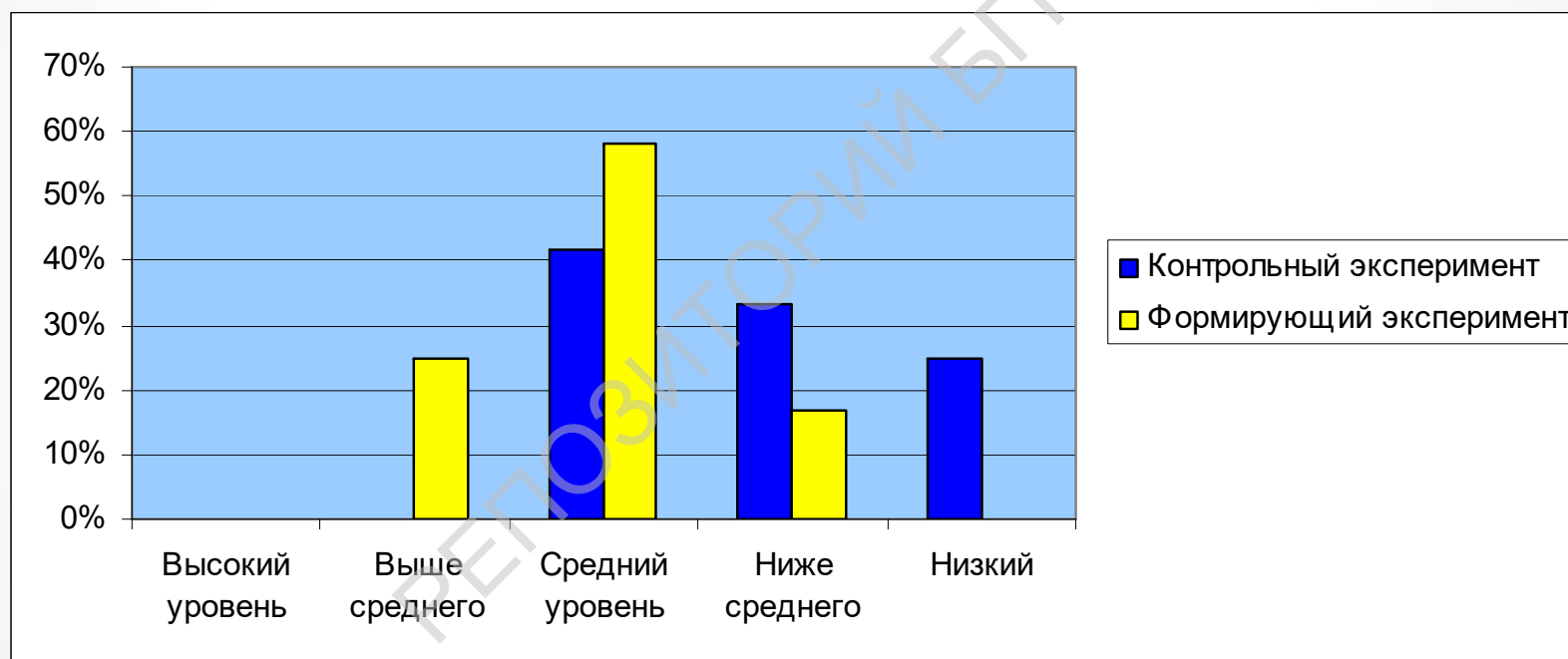
Этапы коррекционной работы:

- 1) подготовительный** (работу рекомендуется проводить на невербальном и вербальном материале; цель этого этапа – подготовка ребенка к усвоению ритмической структуры слов русского языка);
- 2) собственно коррекционный** (работа проводится на вербальном материале; цель данного этапа – осуществить непосредственную коррекцию дефектов слогового анализа и синтеза у конкретного ребенка с ТНР)

В процессе коррекционной работы
рекомендуется использовать:

- упражнения для развития умения дифференцировать гласные и согласные;
- упражнения для формирования слогового анализа;
- упражнения для формирования слогового синтеза.

Сравнение общего уровня сформированности слогового анализа и синтеза на этапах констатирующего и формирующего экспериментов



Выводы

- Развитие навыка слогового анализа и синтеза является важной задачей на уроках русского языка, так как уровень сформированности слогового анализа и синтеза влияет на успешность овладения детьми с ТНР письменной формой речи.
- Коррекционная работа с учащимися с ТНР должна проводиться с учетом уровня их речевого развития и характера речевого расстройства. На уроках русского языка особое внимание должно уделяться работе над произношением; формированию лексико-грамматических средств языка, расширению словарного запаса; развитию связной речи – устной и письменной.

Выводы

Должна вестись активная работа по развитию фонематического восприятия, ритмической и звуко-слоговой структуры слова. Особое внимание должно уделяться понятию слог — как структурному компоненту слова. Упор должен делаться на слогаобразующие роли гласных звуков. В структуру урока должны быть включены такие виды работы как: слоговое чтение, слоговой анализ и синтез.

Выводы

В процессе коррекционной работы рекомендуется использовать разнообразные задания: упражнения для развития умения дифференцировать гласные и согласные, упражнения для формирования слогового анализа, слогового синтеза. Коррекционная работа по формированию слогового анализа и синтеза должна вестись длительно, планомерно, систематизировано.

Выводы

Результаты исследования подтверждают, что систематическая и постоянная коррекционная работа помогает детям с ТНР повысить уровень развития слогового анализа и синтеза, а следовательно, их обучение русскому языку будет проходить более успешно.



**УЧРЕЖДЕНИЕ ОБРАЗОВАНИЯ
«БЕЛОРУССКИЙ ГОСУДАРСТВЕННЫЙ ПЕДАГОГИЧЕСКИЙ
УНИВЕРСИТЕТ ИМЕНИ МАКСИМА ТАНКА»**

**Институт повышения квалификации и переподготовки
Факультет управления и профессионального развития педагогов
Кафедра менеджмента и образовательных технологий**

**РАЗВИТИЕ СЛОГОВОГО АНАЛИЗА И СИНТЕЗА У
МЛАДШИХ ШКОЛЬНИКОВ С ТЯЖЕЛЫМИ
НАРУШЕНИЯМИ РЕЧИ НА УРОКАХ РУССКОГО ЯЗЫКА**

**Дипломная работа
слушателя 2 года обучения группы ИШ-171
специальности переподготовки 1-03 03 77
«Интегрированное обучение и воспитание в
школьном образовании» заочной формы получения
образования
Лещенко Вероники Николаевны**

**Научный руководитель:
Горонина Татьяна Петровна, старший
преподаватель кафедры андрагогики ИПКиП БГПУ**