

**ФОРМИРОВАНИЕ МОНОЛОГИЧЕСКОЙ РЕЧИ  
У МЛАДШИХ ШКОЛЬНИКОВ НА УРОКАХ  
ЛИТЕРАТУРНОГО ЧТЕНИЯ  
В УСЛОВИЯХ ОБРАЗОВАТЕЛЬНОЙ  
ИНТЕГРАЦИИ**

Дипломная работа

Поповой Полины Александровны

# Цель исследования

---

- теоретически обосновать и методически обеспечить процесс формирования монологической речи у младших школьников на уроках литературного чтения в условиях образовательной интеграции

# Задачи исследования

- 1) проанализировать сущность понятия «монологическая речь»;
- 2) выявить уровень сформированности связного монологического высказывания и его специфики у младших школьников с нарушениями речи;
- 3) разработать методические рекомендации по развитию монологической речи у младших школьников на уроках литературного чтения в условиях образовательной интеграции.

# Объект

# Предмет

## исследования

- связное  
монологическое  
высказывание  
младших школьников  
с нарушениями речи в  
условиях  
образовательной  
интеграции

- процесс  
формирования  
монологической речи  
у младших  
школьников на уроках  
литературного чтения  
в условиях  
образовательной  
интеграции

# Методы исследования

- теоретический;
- эмпирический (педагогическое исследование посредством модифицированной методики исследования связной речи В.П. Глухова);
- интерпретационный метод (количественно-качественный анализ, статистический анализ).

# ГЛАВА 1 ТЕОРЕТИКО-МЕТОДОЛОГИЧЕСКИЕ ОСНОВЫ РАБОТЫ ПО ФОРМИРОВАНИЮ МОНОЛОГИЧЕСКОЙ РЕЧИ У МЛАДШИХ ШКОЛЬНИКОВ С НАРУШЕНИЯМИ РЕЧИ

- 1.1 Сущность понятия «связная монологическая речь»
- 1.2 Особенности развития связной монологической речи у младших школьников с нарушениями речи в специальной литературе
- 1.3 Педагогические условия формирования навыка монологического высказывания на уроках литературного чтения в условиях образовательной интеграции

# Связная монологическая речь -

- связная речь одного лица, коммуникативная цель которой – сообщение о каких-либо фактах, явлениях реальной действительности

## Важнейшие свойства монологической речи:

- односторонний и непрерывный характер высказывания;
- произвольность;
- развернутость;
- логическая последовательность изложения;
- обусловленность содержания ориентацией на слушателя;
- ограниченное употребление невербальных средств передачи информации.

# Особенности монологической речи у детей с речевыми нарушениями

---

- нарушение связности и последовательности изложения
- смысловые пропуски
- фрагментарность
- низкий уровень используемой фразовой речи



# Педагогические условия формирования монологической речи у младших школьников на уроках литературного чтения

- принцип коррекционной направленности обучения;
- формирование читательских умений и навыков;
- формирование навыка правильного и осознанного чтения;
- развитие и совершенствование просодического компонента речи;
- разнообразие методов и форм работы;
- обогащение, расширение словарного запаса учащихся;
- формирование коммуникативно-речевых умений и навыков;
- развитие интеллектуальных и творческих способностей учащихся;
- произведения носят воспитательный характер;
- индивидуальный подход к оценке умений учащихся с различными нарушениями.

## **ГЛАВА 2 ИССЛЕДОВАНИЕ ОСОБЕННОСТЕЙ ФОРМИРОВАНИЯ МОНОЛОГИЧЕСКОГО ВЫСКАЗЫВАНИЯ У МЛАДШИХ ШКОЛЬНИКОВ НА УРОКАХ ЛИТЕРАТУРНОГО ЧТЕНИЯ УСЛОВИЯХ ОБРАЗОВАТЕЛЬНОЙ ИНТЕГРАЦИИ**

- 2.1 Организация и методика исследования монологической речи у младших школьников на уроках литературного чтения в условиях образовательной интеграции
- 2.2 Результаты исследования по формированию связного монологического высказывания на уроках литературного чтения у младших школьников в условиях образовательной интеграции
- 2.3 Методические рекомендации по развитию монологической речи у младших школьников с нарушениями речи на уроках литературного чтения

# Результаты диагностики на первом этапе исследования

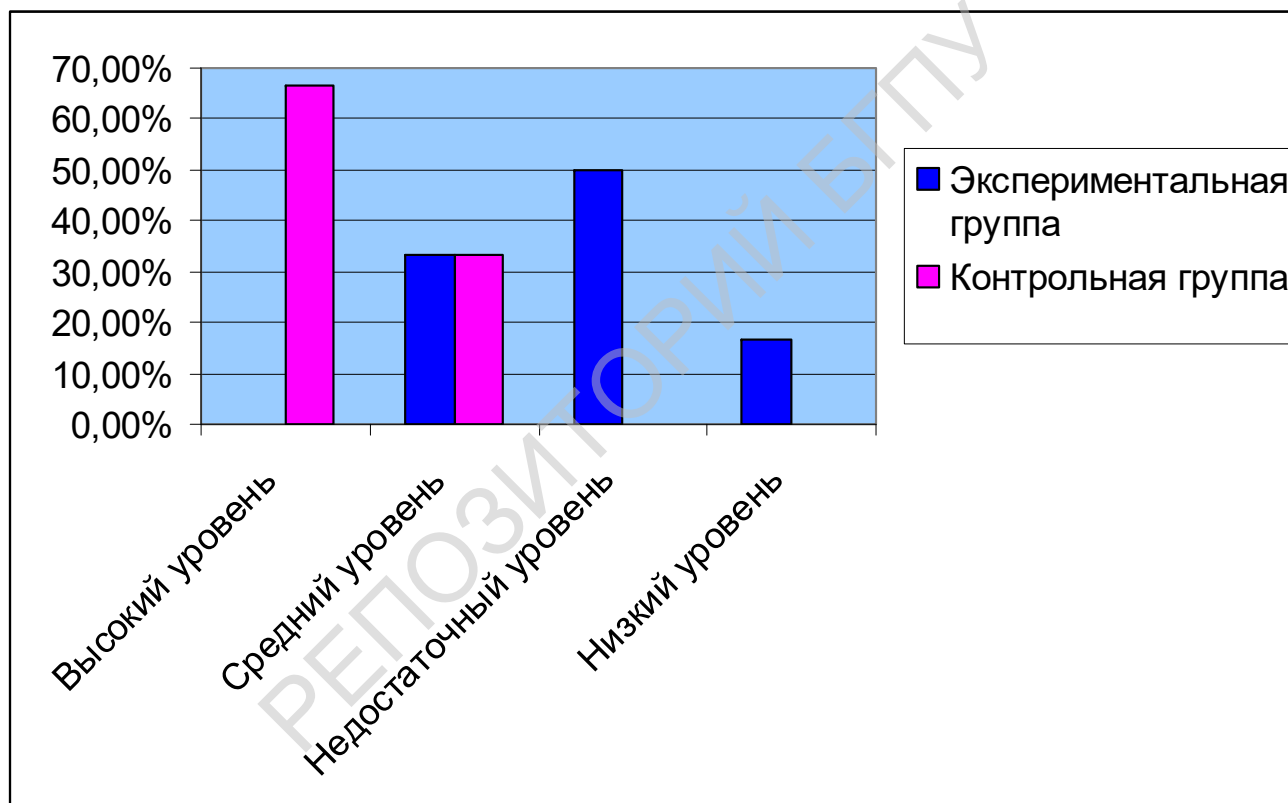
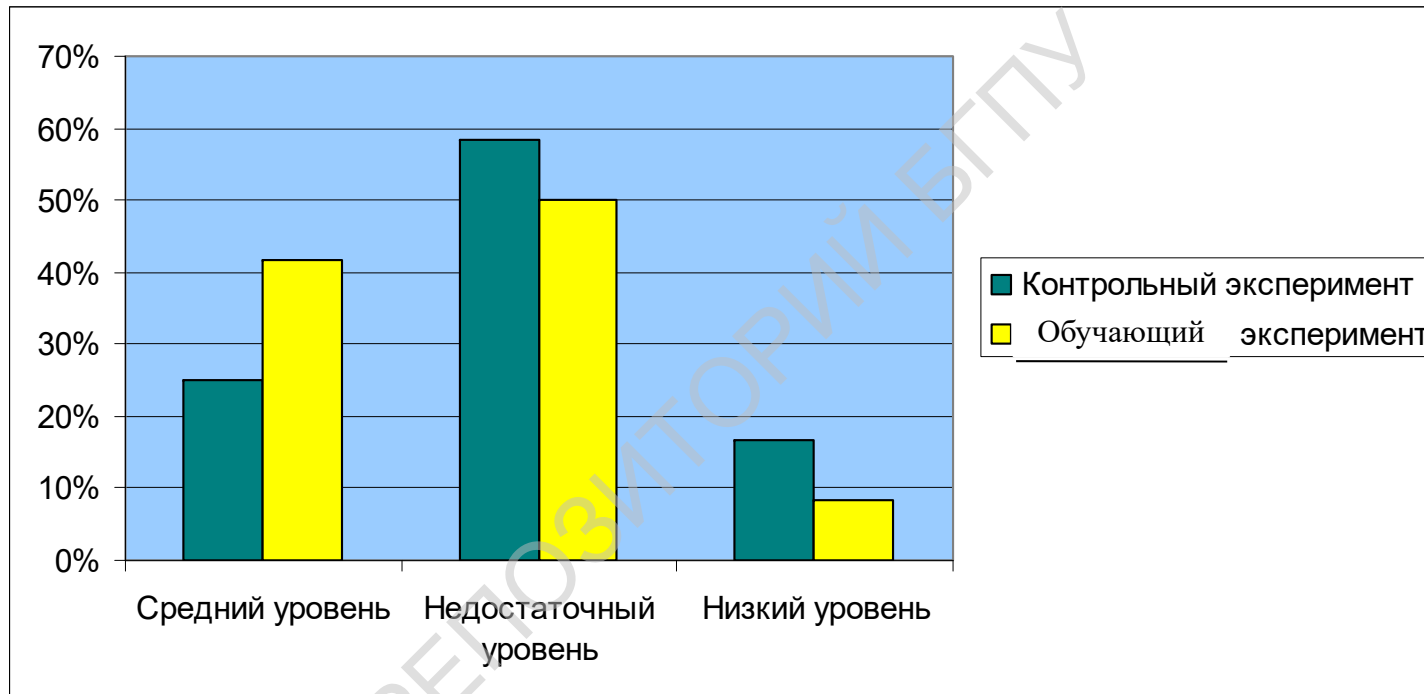


Рисунок 1. – Результаты тестирования в экспериментальной и контрольной группах

## Для развития монологической речи применялись следующие виды работ на уроках литературного чтения:

- работа над предложением, его интонацией, порядком слов, связями между словами;
- создание ситуаций, которые способствовали бы речевой активности детей (беседы по вопросам, диалоги, обсуждения);
- составление плана текста (пересказа);
- задания на трансформацию текста;
- подробный или сжатый пересказ текста;
- воссоздание текста по плану и т.д.

# Результаты диагностики после проведения коррекционной работы



**Рисунок 2 – Сравнение итогов констатирующего и обучающего экспериментов**

# Методические рекомендации по развитию монологической речи у младших школьников с нарушениями речи на уроках литературного чтения

- Работа над предложением, его интонацией, уделение внимания порядку слов в предложении, проведение работы по формированию умений устанавливать грамматические связи между словами.
- Использование таких приёмов, как: воспроизведение текста по памяти, пересказ, перефразировка предложений с использованием слов прочитанного текста и др.
- Создание ситуаций, которые способствовали бы речевой активности детей, предлагая им систему вопросов и заданий.

# Методические рекомендации по развитию монологической речи у младших школьников с нарушениями речи на уроках литературного чтения

- Постоянное привлечение внимания детей к особенностям собственной речи. Важно обучать учащихся таким специфическим формам связного высказывания, как доказательство, обоснование, пояснение.
- Предлагать такие задания, как составить план текста (пересказа), распространить или сжать текст, сделать подробный или сжатый его пересказ, воссоздать текст по его плану и т.д.
- Давать большое количество специальных заданий, направленных на развитие и закрепление навыка конструирования повествовательного сообщения.

# Выводы

---

- 1. Учащиеся с речевыми нарушениями и трудностями в обучении испытывают большие сложности при составлении монологических высказываний. У них отмечаются нарушение связности и последовательности изложения, смысловые пропуски, фрагментарность, низкий уровень используемой фразовой речи.
- 2. Эффективность предложенных рекомендаций подтвердил обучающий эксперимент.



# Выводы

---

- 3. Результаты исследования подтверждают, что систематическая и постоянная коррекционная работа эффективна, обучение учащихся в условиях образовательной интеграции будет проходить более успешно.
- 4. Результаты исследования можно использовать в практической работе учителей-дефектологов, так как в работе приведены планы-конспекты уроков по развитию монологической речи, а также система упражнений, благодаря которым происходит эффективное формирование монологической речи у учащихся с нарушениями речи и трудностями в обучении.

**ФОРМИРОВАНИЕ МОНОЛОГИЧЕСКОЙ РЕЧИ  
У МЛАДШИХ ШКОЛЬНИКОВ НА УРОКАХ  
ЛИТЕРАТУРНОГО ЧТЕНИЯ  
В УСЛОВИЯХ ОБРАЗОВАТЕЛЬНОЙ  
ИНТЕГРАЦИИ**

Дипломная работа

Поповой Полины Александровны