

ISSN 2306-4943

ПСИХОЛОГИЧЕСКОЕ СОПРОВОЖДЕНИЕ ОБРАЗОВАТЕЛЬНОГО ПРОЦЕССА

СБОРНИК НАУЧНЫХ СТАТЕЙ

Основан в 2011 году

Выпуск 8

В 2 ЧАСТЯХ

Часть 1



Минск
РИПО
2018

УРОВНИ ПРОФЕССИОНАЛЬНОЙ НАПРАВЛЕННОСТИ
ЛИЧНОСТИ В ПРОЦЕССЕ ОБУЧЕНИЯ

Аннотация

Статья посвящена изучению уровней профессиональной направленности личности студентов-психологов в процессе обучения. Изучение общей и профессиональной направленности личности показало, что для студентов-психологов в заочной форме обучения в большей степени характерна «направленность на дело», чем «направленность на себя». У студентов-психологов в дневной и заочной формах обучения существуют значимые различия результатов курсов, которые свидетельствуют о тенденции к снижению уровней профессиональной направленности в процессе обучения.

The summary

The article examines the levels of professional orientation of personality of students-psychologists in the process of learning. The study of General and professional orientation of the personality showed that psychology students distance learning more common "orientation to business" rather than "focus on yourself". The students-psychologists full-time and correspondence there are significant differences between the results of the courses that indicate the tendency to decrease levels of professional orientation in the learning process.

ВВЕДЕНИЕ

Направленность личности выделяют, используя системный подход в качестве основного компонента структуры личности В.А. Ганзен предлагает системно-структурный анализ как разновидность системного подхода [1]. К.К. Платонов писал, что «приступая к системно-структурному анализу, ... надо четко установить, какой... феномен берется за целое, которое будет... раскрываться через его компоненты и их связи» [5, с. 122].

В статье будет рассмотрена не личность в целом, а только ее часть – направленность во всеобщем и особенном значении.

Профессиональная направленность (ПН) личности выделяется как производное образование от направленности личности [7]. Считаем, что ПН личности является обособленной подсистемой и обладает относительной и структурной самостоятельностью. Под ПН мы будем понимать ведущее интегральное личностное качество, которое проявляется в избирательном и мотивационном отношении к выбору профессии в соответствии с интересами и призванием индивидуума [7].

Методология и методы. Методологической основой исследования являются разработки Б.Г. Ананьева, Л.С. Выготского, В.А. Ганзена, А.Н. Леонтьева, К.П. Платонова. Проводится системно-структурный анализ общей и профессиональной направленности личности через теории

профессионального самоопределения (Т.Д. Дубовицкая, Е.А. Климов, Н.В. Кузьмина, Л.М. Митина, С.Е. Покровская) [4; 6; 7].

Цель статьи – выявить особенность динамики ПН студентов в процессе обучения. Исходя из этого, были сформулированы следующие задачи:

- 1) проанализировать направленность личности, сформулировать понятие ПН в рамках системно-структурного подхода;
- 2) изучить уровни направленности личности и ПН студентов-психологов дневного и заочного отделений.

В рамках исследования использованы метод теоретического анализа, эмпирические методы, тестирование, методы математической статистики; тест «Определение направленности личности» («Ориентировочная анкета») Б. Басса, опросник «Профессионально-нравственные качества студентов» Н.В. Кузьминой, тест-опросник для определения уровня профессиональной направленности личности (УПН) студентов Т.Д. Дубовицкой.

Для обработки данных применяли методы статистического анализа.

ОСНОВНАЯ ЧАСТЬ

В аспекте изучаемой проблемы общая направленность личности будет рассматриваться в целом, а ПН личности – в особенном значении. Для этого необходимо ПН личности определить как целостность, а затем разграничить ее высоким, средним и низким уровнями.

Исходя из описанных методологических положений исследование общей и ПН личности может предполагать изучение деятельности и поведения в единстве с анализом структуры ее субъективного мира [6].

Понимание структуры было сформулировано Л.С. Выготским: «Психологические процессы представляют собой не простое объединение элементов в суммарную связь частей, ... а являются структурами, т. е. такими целыми, которые обладают своими специфическими свойствами, характеризующими их именно как целые и не выводимые из свойств частей» [2, с. 88–89].

В последние годы особое внимание исследователей стала привлекать направленность личности, которая связана вообще с профессиональной деятельностью. Л.М. Митина считает, что «направленность на профессиональную деятельность появляется на определенном этапе развития личности (в юности) и становится в этот период жизни центральным личностным новообразованием. Это новообразование, с одной стороны, формируется в результате многомерного социально-нравственного, профессионального, личностного самоопределения и в процессе осуществления трудовой и учебной деятельности (УД), а с другой стороны, само обусловливает и самоопределение, и деятельность» [5, с. 105].

На следующем этапе системно-структурного анализа было организовано эмпирическое исследование по изучению общей и ПН личности студентов-психологов в дневной и заочной формах обучения.

Результаты, полученные при использовании теста Б. Басса, представлены на рисунке 1.

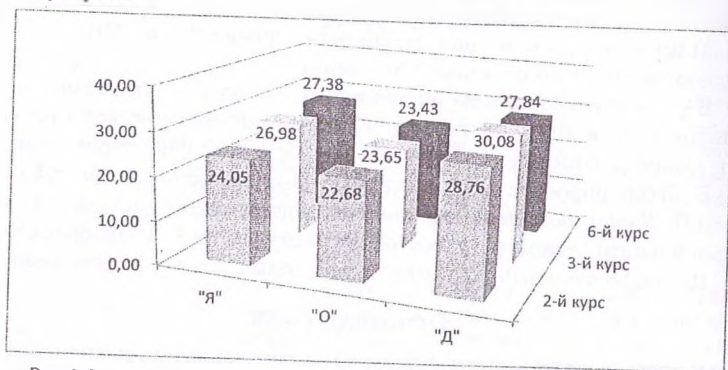


Рис. 1. Направленность личности студентов-психологов заочного отделения

Как видно из рисунка 1, для студентов-психологов заочного отделения в большей степени характерна «направленность на дело», чем «направленность на себя». У студентов 3-го курса «направленность на себя» выше, чем «направленность на общение»; «направленность на дело» выше, чем «направленность на общение». Выявлено также, что «направленность на себя» и «направленность на дело» выше, чем «направленность на общение», у студентов-психологов 6-го курса.

В процессе проведения опросника Н.В. Кузьминой установлено, что студенты всех курсов осознают цели и содержание профессии психолога, видят свою роль в ней. Студенты-психологи дневной формы обучения отделения задумываются о профессии психолога в момент появления интереса к ней. Студентов 1-го и 3-го курсов привлекает возможность профессионального творчества. К 5-му курсу у студентов наблюдается тенденция к снижению профессионального творчества в профессии психолога [3].

В целом студенты дневной формы обучения положительно характеризуют свое отношение к УД. Студенты 1, 3 и 5-го курсов понимают необходимость изучения всех предметов и регулярно посещают занятия, часто проявляя интерес к отдельным предметам. Незначительное количество студентов интересуются отдельными проблемами и посещают занятия избирательно. У пятикурсников можно отметить снижение активности, их интерес на учебных занятиях уменьшается.

Выполнение работы с хорошим результатом, не допуская небрежностей, характеризует студентов всех курсов. Однако существует тенденция

иногда избегать выполнения порученных дел, при отсутствии контроля студентов 1-го и 3-го курсов.

Получены статистически значимые умеренные связи между осознанием профессии и отношением к будущей профессии ($R \approx 0,44; p < 0,05$); между участием в УД и в трудовой деятельности ($R \approx 0,44; p < 0,05$) у студентов-психологов 1-го курса дневного отделения.

Получены также статистически значимые умеренные связи между осознанием профессии и уровнем ПН ($R \approx 0,40; p < 0,05$), осознанием профессии и отношением к будущей профессии ($R \approx 0,34; p < 0,05$) у студентов 3-го курса.

Количество корреляционных связей в процессе обучения к 5-му курсу (дневная форма обучения) возрастает. Так, у них существуют статистически значимые умеренные связи между участием в УД и уровнем ПН ($R \approx 0,35; p < 0,05$), осознанием профессии и подготовкой к будущей профессии психолога ($R \approx 0,37; p < 0,05$), участием в трудовой деятельности и подготовкой к будущей профессии.

На следующем этапе исследования был проведен тест-опросник для определения уровня профессиональной направленности (УПН) студентов (Т.Д. Дубовицкая).

Результаты, с помощью описательной статистики, показали, что для студентов-психологов заочного отделения на 2-м курсе (среднее значение 14,35) характерен высокий уровень ПН; на 3-м курсе (среднее значение 14,14) и на 6-м курсе (среднее значение 9,65) – средний уровень ПН. Для студентов-психологов дневного отделения на 1-м курсе (среднее значение 14,51) характерен высокий уровень ПН; на 2-м курсе (среднее значение 13,22) и на 5-м курсе (среднее значение 12,00) – средний уровень ПН (рис. 2).

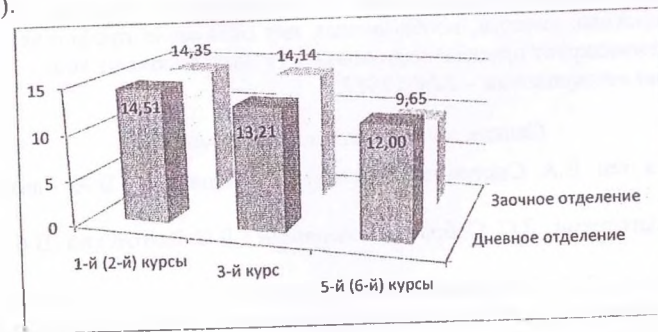


Рис. 2. Уровни ПН студентов-психологов дневного и заочного отделений

Метод статистической обработки уровней ПН у студентов-психологов дневного и заочного отделений показал наличие значимых различий меж-

ду результатами курсов, которые указывают на тенденцию к снижению в процессе обучения.

ЗАКЛЮЧЕНИЕ

Результаты теоретического анализа показывают, что личность не только приспосабливается или адаптируется к окружающей действительности, но изменяет и преобразует ее, проявляя тем самым свою активность.

Системно-структурный анализ позволяет выявить, что ПН является относительно устойчивым образованием личности, которое входит в структуру общей направленности.

В процессе функционирования и жизнедеятельности человека происходит развитие ПН личности как целостного явления. Внутри этого психологического образования возникают различные причинно-следственные связи, выделяются отдельные структурные компоненты.

Важное условие формирования ПН заключается в возникновении избирательно-положительного отношения человека к профессии или к отдельным ее составляющим. Студенты-психологи дневного отделения осознают цели и содержание будущей профессии психолога и видят свою роль в ней. В вузе эффективное управление процессом развития ПН обеспечивается знанием и учетом определяющих его факторов. В целом студенты дневной формы обучения положительно характеризуют свое отношение к УД, проявляя интерес к отдельным учебным предметам и посещая занятия избирательно. Однако следует отметить снижение учебной активности и интересы на занятиях по мере возрастания курса. В процессе УД у студентов-психологов дневного и заочного отделений уровень ПН имеет незначительную тенденцию к снижению.

Таким образом, формирование ПН способствует развитию у студентов личностных качеств, необходимых для овладения профессией, что в итоге оптимизирует процесс подготовки будущих специалистов.

Дата поступления – 24.03.2017.

Список использованных источников

1. Ганзен, В.А. Системные описания в психологии / В.А. Ганзен. Ленинград, 1984.
2. Выготский, Л.С. Собрание сочинений / Л.С. Выготский. В 6 т. Т. 4. М., 1984.
3. Кунц, Л.И. Профессиональная направленность как фактор формирования образа будущей профессиональной деятельности личности: на материале студентов-психологов : дис. ... канд. психол. наук / 19.00.01. / Л.И. Кунц. Новосибирск, 2005.
4. Леонтьев, А.Н. Деятельность. Сознание. Личность / А.Н. Леонтьев. М., 1975.

5. Митина, Л.М. Психология развития конкурентноспособной личности / Л.М. Митина. М.; Воронеж, 2002.

6. Платонов, К.К. Структура и развитие личности / К.К. Платонов. М., 1986.

7. Покровская, С.Е. Понятие «профессиональная направленность личности» в современной психологии: анализ содержания / С.Е. Покровская // Белорус. психол. журн. 2004. № 2. С. 38–43.

Резюме

Системно-структурный анализ позволяет выделить профессиональную направленность личности как производное психологическое образование общей направленности. Для студентов-психологов всех курсов заочного отделения более характерна «направленность на дело», чем «направленность на себя». Студенты-психологи дневного отделения осознают цели и содержание будущей профессии психолога и видят свою роль в ней. В процессе учебной деятельности у студентов-психологов дневного и заочного отделений уровень профессиональной направленности имеет незначительную тенденцию к снижению.