



Дифференцированный подход в коррекции дислалии



*Материалы семинара для
студентов заочной формы
получения образования,
обучающихся по специальности
«Логопедия»*

Н.Н. Баль, Н.В. Чемоданова

Дифференцированный подход

Дислалия – это нарушение
звукопроизношения при нормальном
слухе и иннервации речевого аппарата.

Дифференциация:

- ⌘ какое нарушение звукопроизношения
- ⌘ какая причина
- ⌘ какой уровень нарушения

Характеристика нарушений звукопроизношения по основным формам проявления

- ☒ **Замена** (субституция) звуков, при которой вместо правильного звука произносится звук, сходный по способу образования или по месту артикуляции, парный по глухости/звонкости, твердости/мягкости.
- ☒ **Смешение** звуков, при котором ребенок, умея произносить те или иные звуки, путает их в речи.
- ☒ **Искажение** звуков, при котором вместо правильного звука произносится звук, которого нет в фонетической системе данного языка.
- ☒ **Пропуск** (элизия) звуков, при котором звук не опознается, выпадает.

О.В.Правдина: 3 уровня нарушенного произношения звуков

- ⌘ Полное неумение произносить звук или группу звуков
- ⌘ Неправильное произношение звуков в речи при правильном изолированном произношении
- ⌘ Недостаточное дифференцирование 2 близких по артикуляции или по звучанию звуков.

Классификация дислалии

По этиологическому признаку:

функциональные,

механические (органические).

Механическая дислалия – нарушения воспроизведения звуков речи вследствие неправильного строения периферического аппарата.



✎ Григоренко Н. Ю.,
Цыбульский С. А.
Диагностика и
коррекция
звукопроизноситель-
ных расстройств
у детей с
нетяжелыми
аномалиями
органов
артикуляции. М.,
2003.

Функциональная дислалия

⌘ нарушения воспроизведения звуков речи (фонем) при отсутствии органических нарушений в строении артикуляционного аппарата.

Причины возникновения —
биологические и социальные.

Функциональная дислалия

⌘ С учетом того, каким является нарушение звукопроизношения, фонематическим или фонетическим, выделяют:

акустико-фонематическую

артикуляторно-фонематическую

артикуляторно-фонетическую.

Акустико-фонематическая

- ✎ избирательная несформированность операций переработки фонем – опознания, узнавания, сличения - по их акустическим параметрам в сенсорном звене механизма восприятия речи

Артикуляторно-фонематическая

- ✂ не сформированы операции отбора фонем по их артикуляторным параметрам в моторном звене производства речи

Артикуляторно-фонетическая

✂ неправильно сформированы артикуляторные позиции.

Звуки произносятся ненормированно, искаженно для фонетической системы данного языка, фонемы реализуются в неправильных вариантах (аллофонах).

Этапы логопедической работы

1. Подготовительный
2. Формирование первичных произносительных умений и навыков:
 - ✓ постановка (вызывание) звука
 - ✓ автоматизация (закрепление) звука
 - ✓ дифференциация (разграничение) звуков
3. Формирования коммуникативных умений и навыков

Подготовительный этап

Содержание

Цель

Подготовить речедвигательный и речеслуховой анализаторы к правильному восприятию и произношению звуков

1. Формирование точных движений органов артикуляции посредством артикуляционной гимнастики (при необходимости – миогимнастики)
2. Формирование направленной воздушной струи
3. Развитие фонематических процессов
4. Отработка опорных звуков

Подготовительный этап: дифференцированный подход

⌘ Работа над
артикуляционной
моторикой

⌘ Работа над
слуховым
восприятием

РЕПОЗИТОРИЙ

Артикуляционная гимнастика

✂ специально подобранные упражнения для тренировки подвижности и переключаемости органов артикуляции, отработки определённых положений губ, языка, необходимых как для правильного произношения всех звуков, так и для каждого звука той или иной группы (комплексы артикуляционных упражнений)

Артикуляционные движения

- ⌘ По образцу (показу)
- ⌘ По словесной инструкции

- ⌘ Статические
- ⌘ Динамические

**Фомичева, М.Ф. Воспитание у детей
правильного звукопроизношения: Практикум
по логопедии: учеб. пособие для учащихся
пед. уч-щ / М.В. Фомичева. – М.: Просвещение,
1989. – 239 с.**



**Фомичева, М.Ф. Предупреждение нарушений звукопроизношения у детей / М.Ф. Фомичева.
– М.: Изд-во МПСУ, 2014. – 336 с.**



⌘ **«Упражнения должны быть целенаправленными: важны не их количество, а правильный подбор и качество выполнения» / М.Ф. Фомичёва**

РЕПОЗИТОРИЙ БГУ

Артикуляционная гимнастика

**правильная
артикуляция звука**
(артикуляционные
признаки)

**вид нарушений
звукопроизношения**
(неполноценность
артикуляционной
деятельности)

Методические установки

- ⌘ последовательное выполнение движений
- ⌘ паузы перед каждым движением
- ⌘ регулирование темпа выполнения движений
- ⌘ регулирование зрительного контроля при выполнении движений
- ⌘ регулирование механической помощи
- ⌘ образность упражнений
- ⌘ совместность выполнения упражнений
- ⌘ точность речевой инструкции

Упражнения предъявляются в зависимости от выявленного диапазона движений артикуляционного аппарата

- произвольные движения (через систематическое выполнение к произвольному воспроизведению по речевой инструкции)
- пассивные движения (через механическую помощь + визуальный контроль к постепенному увеличению нагрузки)
- пассивно-активные движения
- активные произвольные движения

Этапы проведения артикуляционной гимнастики:

- ⌘ 1. Объяснение педагогом хода выполнения упражнения.
- ⌘ 2. Демонстрация образца выполнения упражнения педагогом.
- ⌘ 3. Совместное выполнение упражнения педагогом и ребенком.
- ⌘ 4. Коррекция выполнения упражнения педагогом.
- ⌘ 5. Самостоятельная коррекция выполнения упражнения ребенком.
- ⌘ 6. Самостоятельное правильное выполнение упражнения ребенком.

Критерии качества выполнения артикуляционных движений

- ⌘ **чёткость** – выполнение в полном объёме;
- ⌘ **плавность** – движение производится легко, без толчков;
- ⌘ **дифференцированность** – выполнение движения только одним органом артикуляционного аппарата, без вспомогательных движений;
- ⌘ **точность** – достижение правильного конечного результата;
- ⌘ **равномерность** – симметричное выполнение движения или удерживание положения левой и правой стороны;
- ⌘ **устойчивость** – удерживание полученного положения без изменений некоторое время (под счёт)
- ⌘ **переключаемость** – умение совершать многократный, лёгкий, плавный, быстрый переход от одного движения или положения к другому

Миогимнастика



Миотерапия – упражнения для мышц, окружающих зубной ряд, разработанные ортодонтами в целях формирования и нормализации функций мышц челюстно-лицевой области.

Отработка опорных звуков

⌘ Опорным звуком называется звук, схожий с нарушенным артикуляционно – по месту и /или способу образования.

Отработка опорных звуков

⌘ для свистящих звуков - **и, ф**

⌘ для шипящих - **т, с**

⌘ для звука «л» - **т, ы**

⌘ для «р» — **д, ж**

РЕПОЗИТОРИЙ БГПУ

Выработка длительной, направленной воздушной струи

⌘ холодная воздушная струя,
направленная вниз

«Подуем на султанчики», «Загоним мяч в ворота», «Задует свечу»

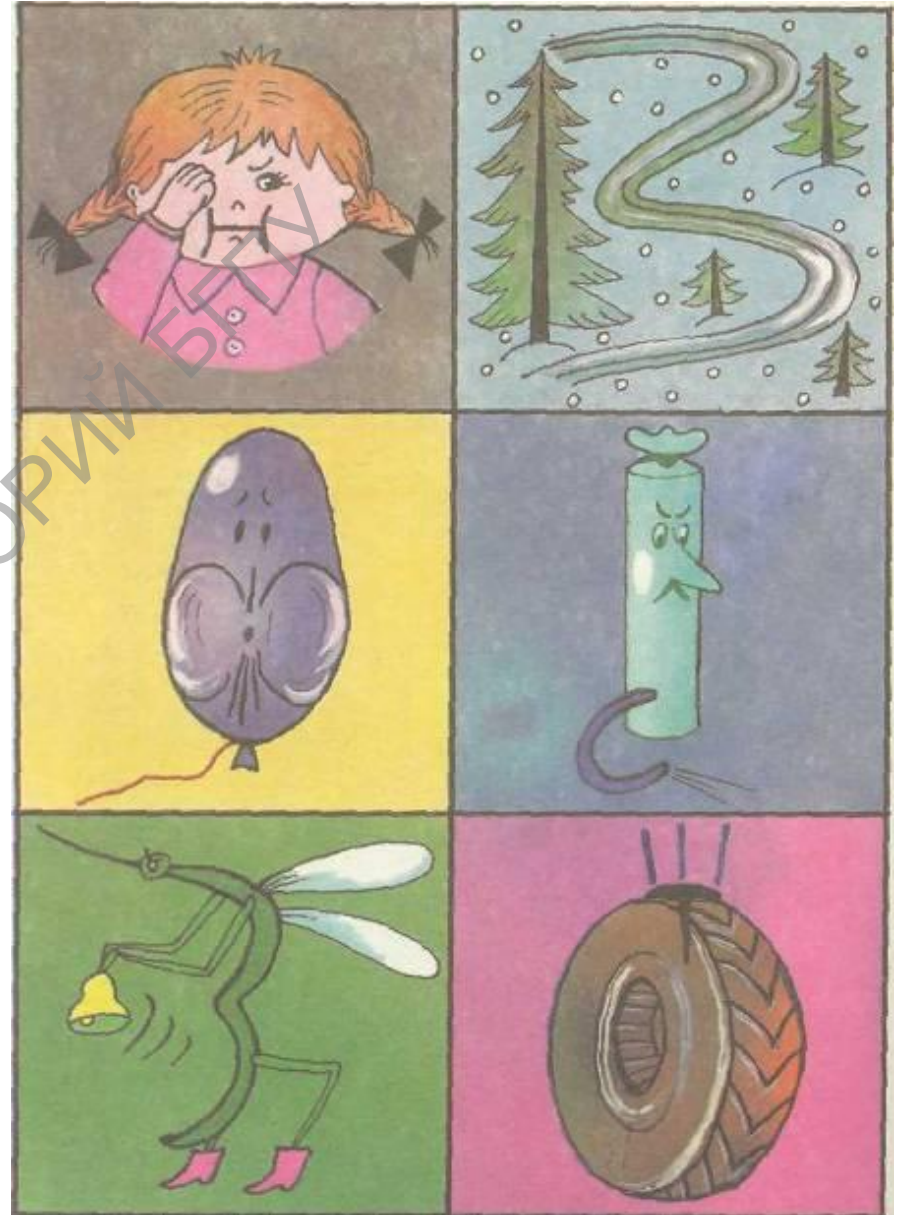
⌘ теплая воздушная струя, направленная
вверх

«Фокус», «Погреем ладошки»

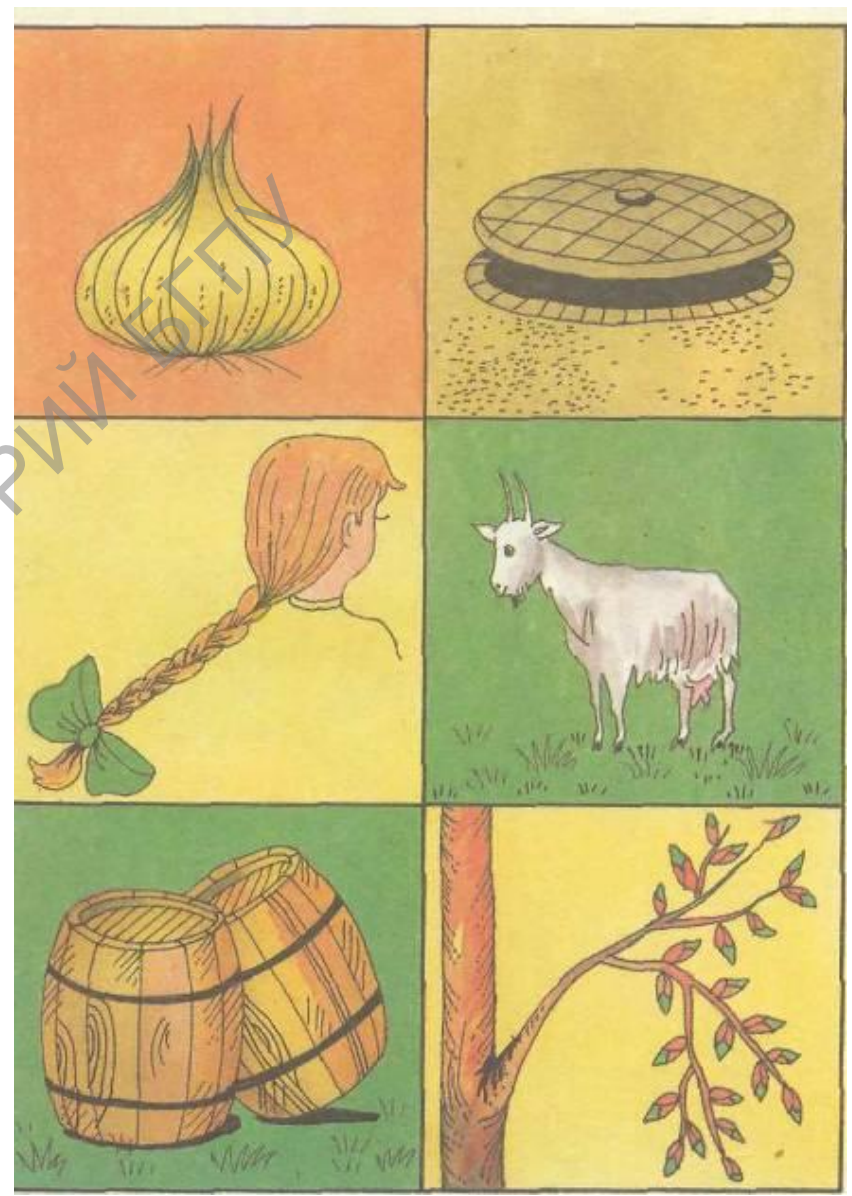
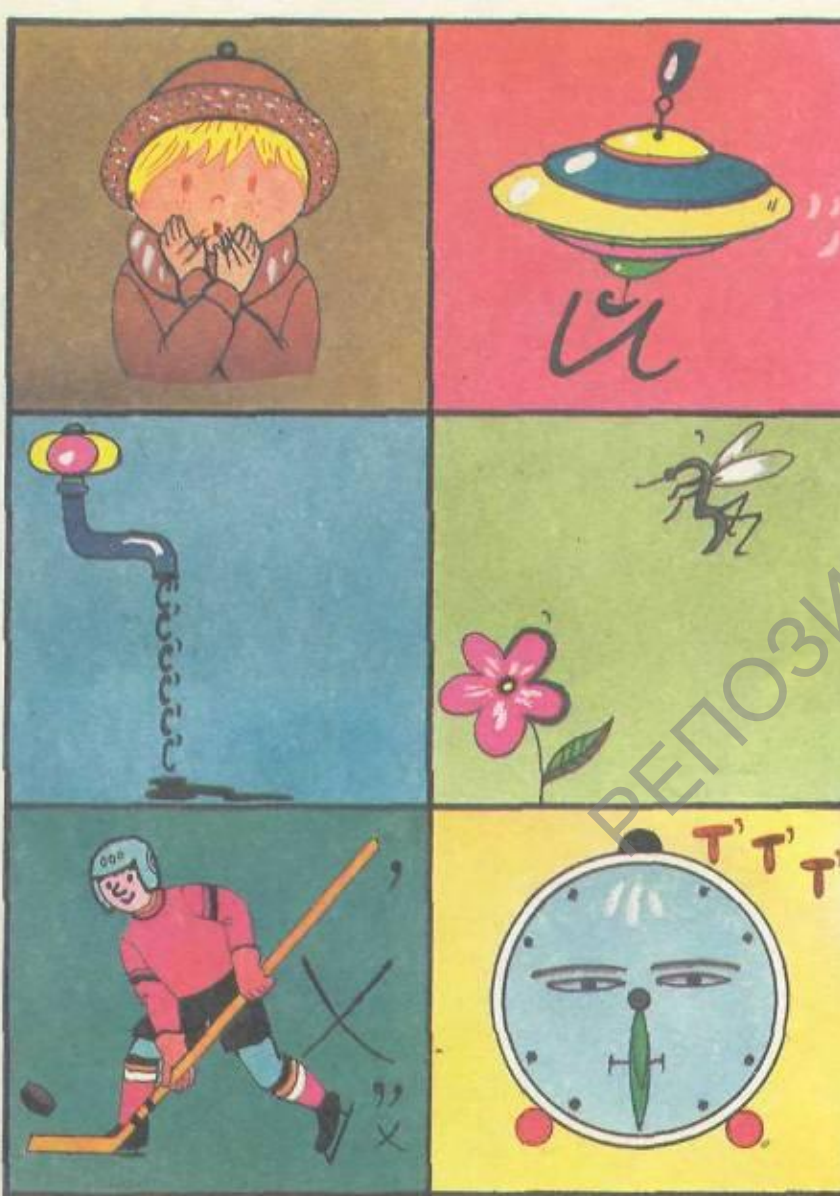
Развитие слухового восприятия

- ⌘ вслушиваться в различные звучания, осредоточивать внимание на звуке;
- ⌘ выделять среди разнообразных звуков только нужные;
- ⌘ устанавливать местонахождение источника звука;
- ⌘ определять, какому предмету принадлежит звук;
- ⌘ определять на слух темп звучания;
- ⌘ различать силу звука;
- ⌘ переключать внимание с одного звучащего предмета на другой.

М.Ф. Фомичева



М.Ф. Фомичева



Фонематический слух

Тонкий систематизированный слух, позволяющий воспринимать, узнавать и различать фонемы родного языка и в целом определять звуки речи как смысловые единицы.

Это **комплексное** понятие, совокупность взаимосвязанных фонематических процессов:

- ✓ Фонематического восприятия
- ✓ Фонематического анализа и синтеза
- ✓ Фонематических представлений.

Постановка звука

Цель

Добиться правильного произношения звука

Содержание

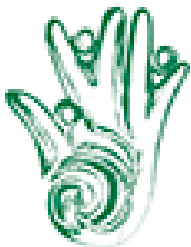
- ⌘ Объединение отработанных на подготовительном этапе движений и положений органов артикуляции
- ⌘ Создание артикуляционной базы данного звука
- ⌘ Добавление воздушной струи и голоса для постановки звонких звуков
- ⌘ Отработка произношения изолированного звука (3 способа: по подражанию, с механической помощью, смешанным способом)

Закрепление звука в изолированном звучании

- ⌘ Игровые упражнения в виде звукоподражаний
- ⌘ Упражнения на развитие фонематического восприятия, анализа, представлений

Принцип последовательности:

- ⌘ Последовательный переход в упражнениях от более простых к более сложным видам речевой деятельности: от элементарного слогов и слов за логопедом – к предметов, действий, простейших ситуаций по картинке, по памяти стихов, загадок, скороговорок на заданную фонему – к развернутому на вопросы, по серии картин – к свободному
- ⌘ Систематическое убыстрение как средства скорейшей автоматизации.



Спасибо за внимание!

Н.Н. Баль, Н.В. Чемоданова

**Кафедра логопедии
Института инклюзивного образования
БГПУ: 237-02-70**