

**ЭТАПЫ СТАНАЎЛЕННЯ СІСТЭМЫ ШКОЛЬНАЙ
АДУКАЦЫІ І ГІСТАРЫЧНЫ АГЛЯД АДКРЫЦЦА
СПЕЦЫЯЛЬНЫХ ШКОЛ ДЛЯ ДЗЯЦЕЙ З
ПАРУШЭННЯМІ ЗРОКУ НА ТЭРЫТОРЫІ
РЭСПУБЛІКІ БЕЛАРУСЬ У 1920-1990 ГГ.**

**Апанасевіч Марыя Канстанцінаўна
выкладчык-стажор кафедры
карэкцыйна-развіваючых
тэхналогій**

Этапы станаўлення сістэмы школьнай адукацыі дзяцей з парушэннямі зроку ў Рэспубліцы Беларусь

I этап – 1917 – 1924 гг.

Кароткая характарыстыка

У гэтыя гады былі створаны спрыяльныя сацыяльныя ўмовы і перадумовы для развіцця прыняцтва новай – савецкай – тыфлапедагагікі і сістэмы навучання сляпых дзяцей. Савецкая дзяржава вызначыла задачы дэфекталогіі і школы сляпых, якая была прызначана рыхтаваць выпускнікоў да актыўнага працоўнага жыцця ў новым сацыялістычным грамадстве.

Спецыяльныя школы для дзяцей з парушэннямі зроку

Мінская вучэльня для сляпых хлопчыкаў

Этапы станаўлення сістэмы школьнай адукацыі дзяцей з парушэннямі зроку ў Рэспубліцы Беларусь

II этап – 1924 – 1931 гг.

Кароткая характарыстыка

У гэтыя гады тыфлапедагогіка вызначыла асноўныя зыходныя палажэнні навукі і прыступіла да перабудовы практыкі навучання і выхавання сляпых і слабавідушчых дзяцей на аснове тэорыі камуністычнага выхавання.

Спецыяльныя школы для дзяцей з парушэннямі зроку

Мінская вучэльня для сляпых хлопчыкаў

Этапы станаўлення сістэмы школьнай адукацыі дзяцей з парушэннямі зроку ў Рэспубліцы Беларусь

ІІІ этап – 1931 – 1941 гг.

Кароткая характарыстыка

Гэты перыяд характарызуецца вялікай колькасцю дасягненняў у тыфлапедагогіцы і школьнай практыцы. Яны датычацца ўсенавуча, аб'ёма ведаў, далейшай дыферэнцыяцыі навучання па ступенях парушэння зроку і шмат іншага.

Спецыяльныя школы для дзяцей з парушэннямі зроку

Усебеларуская школа для сляпых падлеткаў у Магілёве

Гродзенская спецыяльная агульнаадукацыйная школа-інтэрнат для дзяцей з парушэннямі зроку

Этапы станаўлення сістэмы школьнай адукацыі дзяцей з парушэннямі зроку ў Рэспубліцы Беларусь

IV этап – 1941 – 1945 гг.

Кароткая характарыстыка

Вялікая Айчынная вайна 1941-1945гг. і яе наступствы адсунулі рашэнне асноўнай праблемы тэорыі тыфлапедагагікі, так як перад навукоўцамі і практыкамі пайстала задача першараднай важнасці – адукацыя аслеплых дзяцей і дарослых.

Спецыяльныя школы для дзяцей з парушэннямі зроку

Гродзенская спецыяльная агульнаадукацыйная школа-інтэрнат для дзяцей з парушэннямі зроку

Этапы станаўлення сістэмы школьнай адукацыі дзяцей з парушэннямі зроку ў Рэспубліцы Беларусь

V этап – 1945 – 1958 гг.

Кароткая характарыстыка

Адрэзак часу, калі поспехі аднаўленчага перыяда, дасягненні ў галіне сумежных навук забяспечылі ўмовы для распрацоўкі тэорый развіцця сляпога і слабавідушчага дзіця.

Спецыяльныя школы для дзяцей з парушэннямі зроку

Гродзенская спецыяльная агульнаадукацыйная школа-інтэрнат для дзяцей з парушэннямі зроку

Шклоўская дзяржаўная спецыяльная агульнаадукацыйная школа-інтэрнат для дзяцей з парушэннямі зроку

Этапы станаўлення сістэмы школьнай адукацыі дзяцей з парушэннямі зроку ў Рэспубліцы Беларусь

VI этап – 1958 – 1991 гг.

Кароткая характарыстыка

Этап характарызуецца высокім узроўнем развіцця натуральна-навуковых асноў тэорыі, укараненнем эксперыментальных метадаў даследвання, шырокім абагульненнем педагагічнага досведу, комплексным падыходам да вывучэння псіхічнай дзейнасці сляпых і слабавідушчых.

Спецыяльныя школы для дзяцей з парушэннямі зроку

Працягвалі працу школы ў г. Гродна і г. Шклове, у перыяд з 1961 па 1986 год былі адчынены спецыяльныя школы ў г. Васілевічы, г. Маладзечна, г. Жабінка і г. Мінску.



Мінская вучэля для сляпых хлопчыкаў

На пачатку 1920-х гг. у Беларусі існавала толькі адна навучальная ўстанова для невідущых – Мінская вучэля для сляпых хлопчыкаў, заснаваная І.У. Здановічам 26 лютага 1897 г.



*Іван Усцінавіч Здановіч
(1864-1915)*

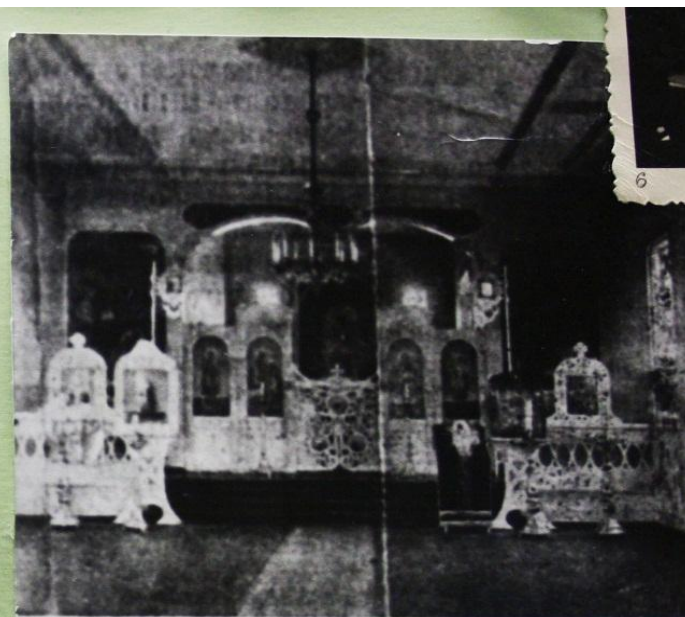


Мінская вучэляня для сляпых хлопчыкаў

Летам 1929 г. Мінская школа сляпых у пошуках лепшых умоў для жыцця, вучобы і працы пераводзіцца на станцыю Чырвоны Бераг (паміж Жлобінам і Бабруйскам), а затым у г. Магілёў, дзе на яе базе ў 1933 г. была адчынена Ўсебеларуская школа для сляпых падлеткаў на 50 чалавек.



Ученики училища въ классѣ.



Внутренний видъ училищной церкви.



Усебеларуская школа для сляпых падлеткаў у Магілёве

У **1933 г.** была адчынена **Усебеларуская школа для сляпых падлеткаў на 50 чалавек пры Магілёўскай школе сляпых, якая ў 1934 г.** была пераўтворана ў **няпоўную сярэднюю.**

Падчас Вялікай Айчыннай вайны школа была эвакуавана ў горад Саратаў і пасля заканчэння вайны на тэрыторыі Беларусі адноўлена не была.



Гродзенская спецыяльная агульнаадукацыйная школа-інтэрнат для дзяцей з парушэннямі зроку



У **1940 годзе** ў г. Гродна на вул. Горкага адчынілася невялікая школа для сляпых дзяцей. Школа здолела сабраць 16 невідущых дзяцей, якія навучаліся ў 1-2 класах.



Гродзенская спецыяльная агульнаадукацыйная школа-інтэрнат для дзяцей з парушэннямі зроку

У красавіку 1944 г. была прынята пастанова “Аб аднаўленні сеткі школ у вызваленых ад нямецкіх акупантаў раёнах БССР”, якая распаўсюдзілася і на спецшколы Беларусі.

Сваё далейшае жыццё школа навучання сляпых і слабавідушчых дзяцей у Беларусі пачала ў горадзе Гродна ў 1944 г. пад кіраўніцтвам Салдаценка Р.І.



Р. І. Салдаценка – дырэктар школы, які атрымаў за сваю тыфлапедагагічную дзейнасць званне «Заслужаны настаўнік школы БССР»



Гродзенская спецыяльная агульнаадукацыйная школа-інтэрнат для дзяцей з парушэннямі зроку

Да сакавіка 1945 г. у рэспубліцы дзейнічала толькі Гродзенская школа для сляпых дзяцей, якая знаходзілася ў в. Парэчча.

У жніўні 1947 г. навучэнцаў перавялі ў горад Гродна па вул. Ажэшка, 24. Колькасць навучэнцаў павялічылася да 140 чалавек. Школа пераўтварылася ў васьмігадовую, а з 1955 г. - у сярэднюю. Для навучання працы былі адчынены трыкатажная, шчотачныя майстэрні. 30 музычна адораных дзяцей сталі навучацца ў гарадской музычнай школе.



вул. Ажэшка, 24



Гродзенская спецыяльная агульнаадукацыйная школа-інтэрнат для дзяцей з парушэннямі зроку

У лістападзе 1981 г. дзеці і настаўнікі развіталіся са старым будынкам, у якім школа знаходзілася 25 гадоў, і пераехалі ў новы, светлы, вялікі і прыгожы будынак па вул. Дзяржынскага, 93, у якім школа да гэтага часу працягвае сваю працу.



Шклоўская дзяржаўная спецыяльная агульнаадукацыйная школа-інтэрнат для дзяцей з парушэннямі зроку



13 ліпеня 1953 года ў выніку рэарганізацыі спецыяльнага дзіцячага дома была створана ў г. Шклове другая ў рэспубліцы пачатковая школа для сляпых дзяцей з раёнам абслугоўвання, які ахопліваў усходнюю частку Беларусі.



Шклоўская дзяржаўная спецыяльная агульнаадукацыйная школа-інтэрнат для дзяцей з парушэннямі зроку



У **1980-я гады** была праведзена рэканструкцыя школьных будынкаў. Пабудаваны сучасны тыповы будынак вучэбнага корпуса злучыў праз пераходныя галерэі спальны корпус з вучэбнымі памяшканнямі. Для навучэнцаў былі створаны ўмовы, якія адпавядалі патрэбам часу.



Васілевічская спецыяльная агульнаадукацыйная школа-інтэрнат для дзяцей з парушэннямі зроку



Школа-інтэрнат была адчынена ў **1961 годзе** і размяшчалася ў чатырох драўляных будынках былога дзіцячага дома. Побит па сённяшніх мерках быў больш чым сціплы: металічны посуд, пячное ацяпленне, выгоды – на вуліцы ў любое надвор’е. У **1973 годзе** быў пабудаваны новы будынак школы і школа з няпоўнай пераўтварылася ў сярэднюю.



Маладзечненская спецыяльная агульнаадукацыйная школа-інтэрнат №2 для дзяцей з парушэннямі зроку



Школа была адчынена ў **1964 годзе** распараджэннем Савета Міністраў БССР №1072-р ад 1 жніўня 1964 года і падпарадкавана ўпраўленню адукацыі Мінскага аблвыканкама.



Жабінкаўская спецыяльная агульнаадукацыйная школа-інтэрнат для дзяцей з парушэннямі зроку



Рашэннем Брэсцкага аблвыканкама ў **1971 годзе** была адчынена Жабінкаўская спецыяльная школа для слабавідушчых дзяцей на базе Жабінкаўскай агульнаадукацыйнай школы-інтэрната.



Спецыяльная агульнаадукацыйная школа №188 для дзяцей з парушэннямі зроку г.Мінска



Была адчынена ў **1986 годзе** на базе вызваленага будынка школы для глухіх дзяцей і дзяцей, якія слаба чуюць. Мінчане, якія навучаліся ў спецшколах іншых гарадоў, атрымалі магчымасць навучацца ў Мінску.



Сайты спецыяльных школ для дзяцей з парушэннямі зроку Рэспублікі Беларусь

1. Государственное учреждение образования «Василевичская специальная общеобразовательная школа-интернат для детей с нарушениями зрения». – Рэжым доступу: <https://sp-vasilevichi.schools.by>
2. Государственное учреждение образования «Гродненская общеобразовательная школа-интернат для детей с нарушениями зрения». – Рэжым доступу: <https://school-internat.by>
3. Государственное учреждение образования «Жабинковская специальная общеобразовательная школа-интернат». – Рэжым доступу: <http://zschi.brest-region.edu.by>
4. Государственное учреждение образования «Молодечненская специальная общеобразовательная школа-интернат № 2 для детей с нарушениями зрения». – Рэжым доступу: <http://msoshi2.minsk-region.edu.by>
5. Государственное учреждение образования «Специальная общеобразовательная школа №188 для детей с нарушениями зрения г.Минска». – Рэжым доступу: <http://sch188.minsk.edu.by>
6. Учреждение образования «Шкловская государственная специальная общеобразовательная спецшкола-интернат для детей с нарушениями зрения». – Рэжым доступу: <http://zrok.mogilev.by>

Малюнкi, выкарыстаныя ў прэзентацыі, узяты з вышэйпазначаных крыніц

**ЭТАПЫ СТАНАЎЛЕННЯ СІСТЭМЫ ШКОЛЬНАЙ
АДУКАЦЫІ І ГІСТАРЫЧНЫ АГЛЯД АДКРЫЦЦА
СПЕЦЫЯЛЬНЫХ ШКОЛ ДЛЯ ДЗЯЦЕЙ З
ПАРУШЭННЯМІ ЗРОКУ НА ТЭРЫТОРЫІ
РЭСПУБЛІКІ БЕЛАРУСЬ У 1920-1990 ГГ.**

**Апанасевіч Марыя Канстанцінаўна
выкладчык-стажор кафедры
карэкцыйна-развіваючых
тэхналогій**