

Учебная дисциплина «Научно-методические основы
коррекционно-развивающей работы»

Тема 1. Теоретические основы коррекционно-развивающей работы с детьми с особенностями психофизического развития

Гайдукевич С.Е.,

доцент кафедры коррекционно-развивающих
технологий



Вопросы

1. История и современное понимание сущности коррекционно-развивающей работы, ее теоретические основы.
2. Цель и задачи коррекционно-развивающей работы с детьми с ОПФР.
3. Коррекционно-развивающая работа в современном образовательном процессе. Коррекционная направленность обучения и воспитания.
4. Основные принципы коррекционно-развивающей работы

ЛИТЕАТУРА

1. Гайдукевич, С.Е. Направления совершенствования коррекционно-развивающей работы с детьми с особенностями психофизического развития / С.Е. Гайдукевич // Специальная адукация. – № 5.– 2009. – С. 19–25.
2. Малофеев, Н.Н. Специальное образование в меняющемся мире. Европа / Н.Н. Малофеев. – М. : Просвещение, 2009. – 319 с.
3. Малофеев, Н.Н. Специальное образование в меняющемся мире. Россия : учеб. пособие для студентов пед. вузов: в 2 ч. / Н.Н. Малофеев. – М. : Просвещение, 2010. – 319 с.
4. Мамайчук, И.И. Психокоррекционные технологии для детей с проблемами в развитии / И. Мамайчук. – СПб.: Речь, 2003. – 400 с.
5. Миненкова, И.Н. Основы методики коррекционно-развивающей работы: учеб.-метод. пособие / И.Н. Миненкова, В.В. Радыгина, Е.А. Якубовская. – Минск: БГПУ, 2013. – 212 с.

1. История и современное понимание сущности коррекционно-развивающей работы, ее теоретические основы

История цивилизации – это и история отношения к людям с ОПФР

Эпоха Возрождения – первые попытки **изменить судьбу, чему-то научить**

Эпоха Просвещения (18 вв.) – первая возможность получать **образование** отдельным категориям детей с ОПФР (глухим, слепым, умственно отсталым); в конце 18 в. возникает такое явление как образование людей с ОПФР:

- первая частная школа для глухих (Ш-М. Эпе)
- первая частная школа для слепых (В. Гаюи)
- реформа практической помощи душевнобольным и слабоумным (Ф. Пинель)



Д. Дидро



Ш-М. Эпе



В. Гаюи



Ф. Пинель

Этапы развития коррекционно-развивающей работы

Этапы развития коррекционно-развивающей работы с связаны с развитие системы образования аномальных людей (с ОПФР)

1 этап: конец 18 в. – конец 19 в.

Цель – избавить аномального ребенка от праздности, приобщить к полезным занятиям (чтение, пение, игра на музыкальных инструментах, обслуживающий труд, ремесленные умения)

2 этап: конец 19 в. – середина 20 в.

Цель – дать аномальному ребенку элементарное образование, приобщить его к труду с целью самообеспечения

3 этап: середина 20 в. – наши дни

Цель - обеспечить самореализацию детей с ОПФР, помочь им удовлетворить свои человеческие потребности в заботе, любви, понимании; учебе, труде, отдыхе вместе со своей семьей и локальным социальным сообществом, обеспечить им социальное включение

1. История и современное понимание сущности коррекционно-развивающей работы, ее теоретические основы

Цель и организация образования

1. Конец 18 – конец 19 в. (100 лет)

- а) цель – избавить **аномального человека** от праздности, приобщить к полезным занятиям (чтение, пение, игра на муз. инструментах, обслуживающий труд, ремесленные навыки др.), обеспечить профилактику асоциального поведения: разбой, попрошайничество);
- б) разделение на тех, кто **может учиться** (обучаемых) и **не может** (необучаемых);
- в) обучение ведется за счет **средств благотворительности**, каждый педагог изобретает свой путь, свою методику;
- г) жизнь и образование аномальных людей – параллельная система, отделенная от основного образования.

Сущность коррекционной работы

- а) не могут учиться наравне со всеми, нуждаются в **специальной** дополнительной помощи;
- б) можно помочь путем **замещения нарушенной функции** (зрение, слух), **сохранной**: зрение – осязанием и слухом, слух – зрением; признается, что у аномальных людей замещающие функции развиваются *автоматически*, за счет перераспределения «специфической энергии органов чувств» и достигают более высокого уровня развития по сравнению с обычными людьми;
- в) на основе замещения создаются **альтернативные системы устной коммуникации** (жестовый язык, дактильная речь), чтения и письма (для слепых создано более 200 способов (брайль));
- г) **коррекционные занятия** не проводились, опора на замещение осуществлялась постоянно, в ходе общих учебных занятий.
Сформировался **биологизаторский подход** к пониманию КРР
Результаты: обученные глухие, слепые, слепоглухие (США), умственно отсталые (Авейронский дикарь Виктор (1799, Жан Итар))

Цель и организация образования

2. Конец 19 – середина 20 в. (70 лет)

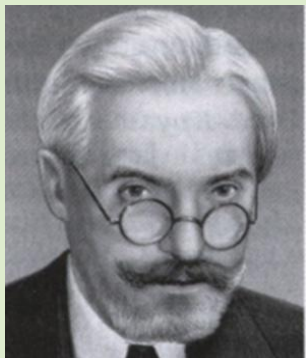
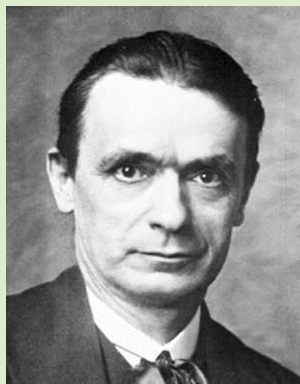
- а) цель – дать аномальному человеку **элементарное образование** и приобщить к **труду (ремесленному)** с целью **самообеспечения** (после первой мировой войны – к **производственному труду**), встроить в социальную систему так, чтобы выполнял строго отведенную функцию и никому не мешал;
- б) разделение на обучаемых **необучаемых** закрепляется законодательно (слепые и глухие идут в государственную школу), **умственно отсталые** – остаются дома, в богадельне (*их обучение - частная инициатива, подвижничество*);
- в) обучение и презрение осуществляются за **счет государства**;
- г) жизнь и образование аномальных людей как **параллельная система**, отделенная от основного образования.

Сущность коррекционной работы

- а) создание государственной системы образования и накопленный опыт обучения аномальных детей потребовали пересмотра **содержания специальной помощи**;
- б) специальная помощь начинает развиваться по аналогии с **врачебной**; есть дефект (болезнь), его нужно исправить (вылечить); **исправление или коррекция** осуществляется путем:
- **замещения** отсутствующей или нарушенной функции (замещающая функция получала большую нагрузку, а соответственно тренировалась это заметили и стали ее специально тренировать: осязание, слух, зрение, моторику, внимание, память и т.д.);
 - **тренировки** самих дефектных органов (органов речи), остаточный слух и зрение наоборот охраняли;
 - **опоры на восприятие, мышление, память, внимание, речь** (считалось что они развиваются самопроизвольно, за счет сверхкомпенсации);
- в) работали исключительно с **нарушением**, главное – получить положительный эффект в **учебной и трудовой деятельности** (усвоить программу); изменит это качество жизни человека, сделает его счастливым – такой вопрос не ставился;

Цель и организация образования

Сущность коррекционной работы



г) развиваются **альтернативные системы** устной и письменной **коммуникации** (жестовый язык, дактиль, брайль, пиктограммно-идеограмная (Блисс, Леб));
д) с детьми проводятся **специальные занятия** по механической тренировке органов чувств (сохранных анализаторов) в отрыве от основных учебных занятий; специальная помощь в виде замещения, опоры на мышление, память, речь, развития альтернативных способов коммуникации осуществляется в ходе основных учебных занятий.

Сформировался **клинический подход** в образовании аномальных детей, в понимании КРР: объект внимания педагога дефект и обусловленные им недостатки психофизического развития; смысл специальной помощи – исправление (коррекция) дефектов и недостатков развития. Появилась **лечебная педагогика**, в СССР – **дефектология**

М. Монтессори, Р. Штайнер, В. Кащенко, А. Граборов, М. Гжегожевска, Л. Выготский

Цель и организация образования

3. Середина 20 в. – наши дни

После второй мировой войны: все ценны и все равны. Инсайт – люди с ОПФР – **личность, индивидуальность** с системой потребностей и интересов!

Главное – обеспечить им нормализацию и **качество жизни**;

а) цель образования - обеспечить социальное включение и самореализацию людей с ОПФР, помочь им удовлетворить свои человеческие потребности в заботе, любви, понимании; учебе, труде, отдыхе вместе со своей семьей и локальным социальным сообществом;

б) провозглашается и реализуется идея о неприемлемости разделения на обучаемых и необучаемых (каждый ценен и должен получить помощь, соответствующую его потребностям);

в) обучение (презрения нет) осуществляется за **счет государства**;

г) жизнь и образование людей с ОПФ осуществляется в едином потоке (main stream), интеграция / инклюзия.

Сущность коррекционной работы

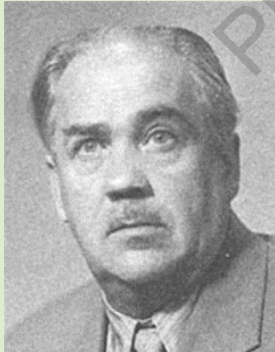
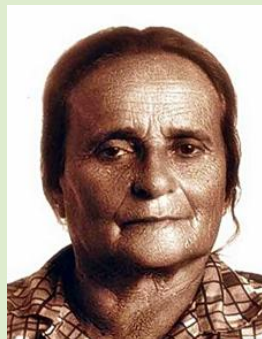
Все вышли из тени, нет **необучаемых** детей.

Актуализируется идея **нормализации жизнедеятельности** людей с ОПФР (рутина, праздники, спорт, досуг, творчество, семья, коммуникация – все как у обычных людей); а) расширяются и усложняются задачи образования людей с ОПФР: нужно овладеть академическими компетенциями (образовательной программой) и жизненными компетенциями (обеспечить социальное включение в различные сферы жизнедеятельности, снизить социальную зависимость);

б) начинается кризис **клинического подхода**, провозглашается **гуманистический подход**: объект внимания педагога – не дефект, а ребёнок, имеющий общие с иными людьми потребности, но испытывающий (не нарушения) **ограничения** в их самостоятельном удовлетворении; нужно помочь ребенку их удовлетворить, почувствовать себя счастливым, «равным» здесь и сейчас;

Цель и организация образования

Сущность коррекционной работы



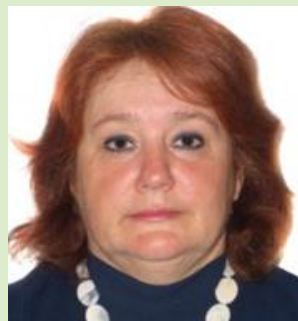
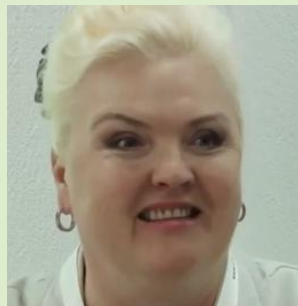
в) пересматривается объем и содержание **специальной помощи**, она включает в себя:

- создание **специальных условий жизнедеятельности** (безбарьерной, адаптивной среды);
- **замещение**, т.е. развитие у детей с ОПФР **компенсаторных способностей** (знаний и умений) за счет сохранных анализаторов и высших психических функций (восприятия, памяти и воображения (у глухих); памяти, мышления, памяти, воображения (у незрячих и речевых; восприятия, памяти у у.о. и т.д.)); исследования доказывают что анализаторы и ВПФ – не развиваются сами по себе (проведена критика теории сверхкомпенсации);
- **упражнение, тренировку** ослабленной функции (зрения, слуха, **речи**, функций опорно-двигательного аппарата);

г) работают не столько с нарушениями (не все можно исправить), сколько с ограничениями деятельности; главное – не исправить нарушение, а повысить функциональные возможности ребенка и качество его жизни, уменьшить социальную зависимость;

Цель и организация образования

Сущность коррекционной работы



д) развивается альтернативная и дополнительная коммуникация (пиктограммно-идеограммное общение, визуально-фонетическая система, структуризированное тотальное общение и др.);
е) коррекционная работа и форма ее реализации – **коррекционные занятия** в некоторых странах впервые получают официальное название и статус; происходит дифференциация коррекционных занятий (выделяются их виды);
ж) актуализируется идея **профилактики** (логопедия – наука о методах профилактики, выявления и устранения нарушений речи) и **ранней помощи**;

Во второй половине 20 в. термины **дефектология** и **коррекция** стали рассматриваться как нежелательные. Дефектология заменена на коррекционную, а затем специальную педагогику, коррекция – абилитацию, коррекционно-развивающую работу, педагогическую поддержку. Сформировался **гуманистический** (социокультурный) **подход**.

На современном этапе развития образования детей с ОПФР мы констатируем:

- 1) развитие гуманистического подхода к оказанию специальной помощи детям с ОПФР, смещение акцентов с дефекта на личность ребенка, ее функциональные возможности (важно что умеет делать ребенок и как он чувствует себя в социуме);
- 2) специальная помощь обретает названия: **абилитационная, коррекционно-развивающая** работа;
- 3) основная **цель** коррекционно-развивающей работы – **профилактика** и преодоление **ограничений** жизнедеятельности ребенка, его включение в деятельность и социальное взаимодействие;
- 4) **сущность** коррекционно-развивающей работы – помочь ребёнку «нормально» функционировать *путём* а) создания **специальных условий** (индивидуальный темп деятельности, использование визуальных опор, технических приспособлений, безбарьерная среда); б) **замещения**, т.е. развития у него **компенсаторных способностей** на основе сохранных анализаторов и ВПФ (читать по губам, ориентироваться на слух, подключать мышление к процессу восприятия; в) **упражнения, тренировки**, ослабленной функции;
- 5) в гуманистической специальной педагогике сужается поле использования термина «**коррекция**» (подразумевает полное исправление и выравнивание, а это возможно не во всех случаях (наиболее уместно в отношении детей с нарушениями речи (не ТМНР)); основной акцент делается на **профилактику** и **преодоление** ограничений жизнедеятельности;
- б) признание значения профилактики стимулирует развитие **ранней коррекционно-развивающей работы**;
- 7) основной формой организации коррекционно-развивающей работы признаются **коррекционные занятия**.

Сущность коррекционно-развивающей работы – профилактика и преодоление ограничений жизнедеятельности ребенка, помощь ему в «нормальном» функционировании путём:

- 1) создания специальных условий** (индивидуального темпа обучения, использование сигнальных опор, технических приспособлений и др.);
- 2) замещения, т.е. развития компенсаторных способностей** (читать по губам, ориентироваться на слух, подключать мышление к процессу восприятия (звуковой и слоговой анализ слов) и др.);
- 3) упражнения, тренировки, ослабленной функции.**

2. Цель и задачи коррекционно-развивающей работы

Цель КРР – профилактика и преодоление ограничений жизнедеятельности (в восприятии и понимании, речевом и эмоциональном опосредовании окружающего, коммуникации, чтении, письме, рисовании, передвижении, ориентировке, выполнении обслуживающих действий и т.п. Цели КРР разнонаправлены, ориентированы на помощь ребенку в различных сферах жизнедеятельности.

учебно-познавательная деятельность	мотивация, способы познания (рассматривание, слушание, выделение частей, выделение признаков, сравнение, выделение главного и второстепенного, оречевление, экспериментирование / моделирование); умения ориентировки в пространстве и времени; счет, чтение, письмо; умение использовать ассистивные технологии (увеличения изображения, усиления звука, перевода визуальной информации в осязательную, слуховую, усиление силы и координации движений и др.)
коммуникация	мотивация, слушание, понимание речи; умения установить контакт, выразить просьбу, использовать невербальные способы коммуникации, инициировать, поддержать и прекратить беседу, договариваться; умение использовать альтернативные средства коммуникации, ассистивные технологии (коммуникативная кнопка, коммуникатор и др.)
мобильность	мотивация, умения сидеть, стоять, передвигаться, определять свое местоположение в пространстве, определять направление движения, удерживать предметы, совершать орудийные действия, скоординированные действия и др.
само-обслуживание	мотивация, санитарно-гигиенические умения, бытовые обслуживающие умения, трудовые умения, умения совершать покупки и др.

2. Цель и задачи коррекционно-развивающей работы с детьми с ОПФР

Цель отражает результат:

Сформировать умение узнавать, называть и описывать объекты

Задачи отражают путь достижения цели-результата

- сформировать умение выделять и называть части объекта;
- сформировать умение выделять и называть признаки объекта, разделять их на существенные и несущественные;
- сформировать умение анализировать и сравнивать объекты;
- развивать зрительное внимание;
- сформировать умение описывать объект с опорой на картинку, на план, слова и т.д.;
- сформировать умение самостоятельно составлять описание объекта.

Учимся **наблюдать** за ребенком, **оценивать** его функциональные возможности, **определять**, что получается «+», а что нет «-», почему, как можем **помочь**, на что можем **опереться!**

3. Коррекционно-развивающая работа в современном образовательном процессе



3. Коррекционно-развивающая работа в современном образовательном процессе

КРР связана со всеми аспектами образовательного процесса и **создаёт предпосылки** для его более успешного осуществления.

В рамках КРР на коррекционных занятиях ребенок получает подготовку:

- 1) к усвоению **учебного материала** на занятии (уроке): формируются уточняются и упражняются способы познавательной деятельности, пространственно-временной ориентировки, обеспечивается накопление и активизация словаря ...
- 2) к взаимодействию со взрослыми и сверстниками по усвоению **социального опыта**: формируются коммуникативные умения, умения контроля и самоконтроля, рефлексивные и оценочные умения ...
- 3) к выполнению разнообразных **видов деятельности** (игровой, обслуживающей, трудовой, творческой, досуговой и т.д.): формируются умения предметно-практической деятельности, мобильности, способы контроля деятельности, ролевого взаимодействия ...

Например, умения ориентировки в микропространстве – условие успешного рассматривания картин, рисования, конструирования, письма, выполнения обслуживающих и бытовых действий (одевание, сервировка стола и т.д.)

4. Принципы коррекционно-развивающей работы

1. Принцип единства диагностики и развития
2. Принцип развивающего характера специального образования
3. Принцип нормализации, учет общих тенденций развития здорового ребенка
4. Принцип индивидуального и дифференцированного подхода
5. Принцип целостности развития ребенка
6. Принцип деятельностного подхода
7. Принцип интеграции усилий ближайшего социального окружения