

СОПРОВОЖДЕНИЕ ПРОФЕССИОНАЛЬНОЙ СОЦИАЛИЗАЦИИ ПЕДАГОГОВ-ЖЕНЩИН В СИСТЕМЕ ДОШКОЛЬНОГО ОБРАЗОВАНИЯ

Аннотация

Статья посвящена постановке актуальности проблемы психологического сопровождения профессиональной социализации педагогов-женщин в системе дошкольного образования. Дано краткое теоретическое обоснование понимания успешной профессиональной социализации как гармонизации взаимодействия субъекта профессиональной деятельности с профессиональной средой. Акцент сделан на специфике деятельности педагога-женщины в ситуации сочетания профессиональной и материнской ролей, связанной с дублированием определенных функций. Представлены результаты пилотажного исследования характеристик выбора профессии и принятия своих социальных ролей педагогами-женщинами учреждений дошкольного образования г. Минска с использованием авторского опросника. Проанализированы особенности изученных характеристик у педагогов-женщин с разным социальным статусом (имеющих и не имеющих собственных детей). Выделенные особенности профессиональной социализации педагогов-женщин будут полезны для определения направлений социально-психологического сопровождения профессиональной социализации и подготовки педагогов дошкольного образования.

The summary

The article is devoted to the relevance of the problem of the psychological accompaniment of professional socialization of teachers-women of preschool education. A brief theoretical substantiation of the understanding of successful professional socialization as a harmonization of the interaction of the subject of professional activity with the professional environment is given. The emphasis is on the specifics of the activity of the female teacher in the situation of a combination of professional and maternal roles, which is associated with the duplication of certain functions both in the professional situation and in the family. The results of a pilot study of the characteristics of the choice of profession and the acceptance of their social roles by female preschool teachers in the city of Minsk using the author's questionnaire are presented. The features of the studied characteristics of women teachers with different social status (having and no children of their own) are analyzed. Dedicated features of professional socialization of women teachers with different social status will be useful for determining the directions of social and psychological support for professional socialization and the training of teachers of preschool education.

ВВЕДЕНИЕ

Профессиональные и личностные качества педагогов во многом определяют характеристики будущего поколения и стратегические направления социального развития. Уровень педагогической деятельности обуславливает экономическое и социальное благополучие любого общества. Ин-

тенсивность профессиональной и общественной жизни личности постоянно нарастает и требует все большей взаимной интеграции на уровне формирования базовых личностных свойств, обуславливающих основные аспекты ее социализации. Особые требования предъявляются к педагогам, работающим с детьми дошкольного возраста. Это обусловлено особенностями трудовой деятельности, предполагающей наличие соответствующих профессионально важных качеств, описанных в работах А.А. Бодалева, И.А. Зимней, Я.Л. Коломинского, Н.В. Кузьминой, В.А. Крутецкого, Е.А. Панько, А.А. Реана и др.

Важное значение для эффективной деятельности в выбранной сфере имеет процесс ее профессиональной социализации [8, с. 429], успешности которой способствует выбор профессии с учетом своих интересов, возможностей и способностей. Как отмечает А.Ф. Зеер, полная погруженность в профессиональную жизнь, удовлетворенность выбранной профессией, осознанная профессиональная позиция, постоянное подтверждение своей профессиональной значимости, нужности и полезности приводят к возникновению особого эмоционального состояния – профессионального оптимизма, а значит, и эффективной профессиональной социализации [1].

В то же время успешной профессиональной социализации препятствуют такие негативные факторы, как недостаточная осведомленность о характере деятельности, слабая мотивация получения профессии, несформированность ценностей данной профессии, отсутствие или недостаточное развитие профессионально важных качеств. Известно, что интеграция в профессиональную среду должна сочетаться с самоутверждением и самоопределением личности в иных областях социальной действительности, способствовать полноценной самореализации.

Традиционно профессию педагога в Республике Беларусь выбирают женщины. Большинство из них имеют семьи и собственных детей, т. е. женщина-педагог часто совмещает две социально значимые роли – матери и педагога. Обе роли выбираются самостоятельно и обладают собственным функциональным содержанием, имеющим определенные точки соприкосновения.

Научное раскрытие понятия «социальная роль» связано с двумя аспектами: анализом функций, которые она налагает, и наличием нормативно одобренного образа поведения, ожидаемого от конкретного человека, занимающего конкретное место в обществе. Эти ожидания, определяющие общие контуры социальной роли, чаще всего не зависят от сознания и поведения конкретного индивида. Именно то, насколько поведение лица соответствует ожиданиям, служит критерием оценки выполнения им данной роли [2, с. 294].

Значимыми для непосредственной реализации роли субъектом являются ее мотивационные и ценностные аспекты [7, с. 330]. Мотивация вы-

бора профессии определяется не только качеством освоения социальной роли, но и возможностью интеграции с другими видами социализации.

У педагогов-женщин, являющихся матерями, при определенных жизненных обстоятельствах может произойти наложение нормативов двух разных социальных ролей, что негативно скажется на эффективности их принятия и дальнейшей личностной и профессиональной социализации. При этом роль матери по своим функциям менее формализована, но более масштабна, нежели роль педагога учреждения дошкольного образования. Существуют различные подходы к определению функций педагогов дошкольного образования. По мнению Е.А. Панько, воспитатель детского сада реализуют в своей деятельности следующие функции: материнскую, развивающую, коммуникативную, диагностическую, коррекционную, конструкторско-организационную, координирующую, самосовершенствования [6].

Г.Г. Филиппова разделяет функции матери на видотипичные, т. е. обеспечивающие биологические, одинаковые для всех потребности ребенка, и конкретно-культурные, т. е. роль матери в воспитании представитель конкретной культурной традиции [9, с. 54]. Таким образом, педагог-женщина дважды выполняет как материнскую функцию, связанную с уходом за ребенком, так и образовательную, связанную с формированием члена общества. Сочетание профессиональных и семейных функциональных обязанностей связано с большим физическим и эмоциональным напряжением. Отсюда могут возникать переутомление, нервозность, эмоциональное выгорание, которые отрицательно сказываются как на профессиональной деятельности и становлении педагога дошкольного образования, так и на процессах социализации в семье.

Представленные аспекты реализации социальных ролей педагога-женщины в учреждениях дошкольного образования позволяют говорить о необходимости учета при организации их подготовки и психолого-педагогического сопровождения профессионального развития гендерных аспектов социализации.

ОСНОВНАЯ ЧАСТЬ

Цель проведенного авторами эмпирического исследования – изучение профессиональных и личностных аспектов выбора и принятия в системе дошкольного образования профессиональной и материнской ролей педагогами-женщинами, имеющими разные социальные статусы.

Выборку исследования составили педагоги-женщины учреждений дошкольного образования ($n = 45$) г. Минска, имеющие разный возраст (от 23 до 58 лет), профессиональный стаж (от 1 года и свыше 15 лет) и социальный статус (11 % из них не имеют детей, 89 % имеют одного ребенка и более).

Метод исследования – полустандартизированный авторский опросник, способ проведения – групповой. Часть вопросов позволили выявить демографические и социальные характеристики респонденток, остальные были посвящены разным аспектам восприятия и реализации роли педагога и матери.

Для изучения неосознаваемых и малоосознаваемых аспектов отношения респонденток к разным социальным ролям в опросник был включен блок из 16 незавершенных предложений, который охватывал четыре подшкалы: отношение к семейной роли, материнству, профессиональной роли и педагогической деятельности.

Ответы респонденток обрабатывались методом контент-анализа и оценивались по степени выраженности положительного отношения к заданной сфере по следующей шкале: «0» – отсутствие ответа на вопрос, «-» – отрицательный ответ, «-+» – нейтрально положительный, «++» – положительный ответ.

Анализ полученных данных показал, что, независимо от наличия собственных детей, у всех респонденток сохраняется нейтрально-положительное или положительное отношение к принятию семейной роли (жены, матери) (рис. 1). Данный факт соответствует социально нормативным и возрастным характеристикам изученной выборки. У респонденток, не имеющих собственных детей, принятие семейной роли особенно ярко выражено, что соответствует специфике данной семейной ситуации и также может быть связано с относительно непродолжительным стажем семейных отношений.

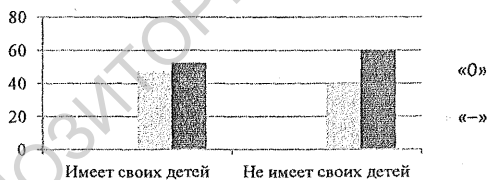


Рис. 1. Отношение к семейной роли у респонденток

У некоторой части респонденток (25 %), не имеющих своих детей, возникают сложности с выражением отношения к собственному потенциальному материнству (рис. 2), что может быть связано со спецификой возраста, ситуацией в прародительской семье, объективными социальными трудностями формирования родительской роли [3, с. 21].

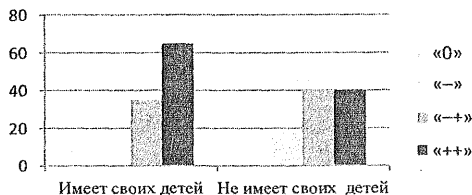


Рис. 2. Отношение к материнству у респонденток

У респонденток, независимо от наличия собственных детей, преобладает нейтрально положительное отношение к своей профессиональной роли. При этом она явно уступает по уровню эмоционально положительного к ней отношения в сравнении с семейной и материнской ролями у респонденток, имеющих детей.

Выраженное положительное отношение к педагогической деятельности наблюдается у респонденток, не имеющих собственных детей (рис. 3). Это может быть обусловлено позитивным влиянием исполнения профессиональной роли, так как, активно играя, люди либо изменяются сами, либо проникаются чувствами тех, чьи роли отличаются от их собственных [5, с. 157]. А педагогическая деятельность дает возможность раскрыть нереализованную материнскую функцию на работе.

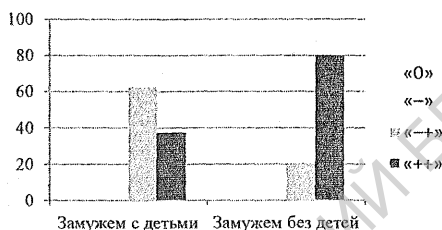


Рис. 3. Отношение к педагогической деятельности у респонденток

Опросник включал изучение оснований выбора профессии педагога учреждения дошкольного образования: «Вы выбрали работу педагога учреждения дошкольного образования, потому что...». Респондентам предлагалось выбрать не более трех вариантов ответа из предложенных либо добавить свой ответ. Были получены следующие результаты (рис. 4).

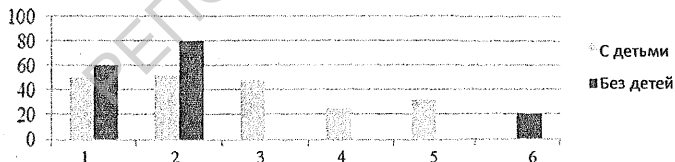


Рис. 4. Мотивация выбора профессии у респонденток:

- 1 – «Люблю работать с детьми»; 2 – «Получается и нравится работать с детьми»; 3 – «Пришла на работу вместе со своим ребенком»; 4 – «Место работы расположено близко от дома»; 5 – «Устраивает график работы»; 6 – «Другое».

У респонденток, имеющих детей, мотивация выбора профессии оказалась обусловлена как внутренними («Люблю работать с детьми» – 50 %, «Получается и нравится работать с детьми» – 52,5 %), так и внешними причинами («Пришла на работу вместе со своим ребенком» – 47,5 %, «Устраивает график работы» – 32,5 %, «Место работы близко от дома» – 25 %).

У респонденток, не имеющих своих детей, внутренняя мотивация выбора профессии оказалась наиболее выраженной («Получается и нравится работать с детьми» – 80 %, «Люблю работать с детьми» – 60 %, «Другое» – 20 %). Внешние факторы не были названы в качестве значимых.

ЗАКЛЮЧЕНИЕ

Анализируя результаты проведенного исследования, можно сделать следующие выводы:

1) преобладающее большинство женщин-педагогов учреждений дошкольного образования являются матерями, воспитывающими собственных детей, соответственно могут испытывать трудности в совмещении функций разных социальных ролей;

2) у всех опрошенных педагогов наблюдается положительное отношение к выбранной профессиональной роли. Но у женщин, не имеющих детей, эмоционально положительное отношение к педагогической деятельности гораздо выше, чем у педагогов-матерей. Большинство опрошенных положительно относятся к роли матери. У 25 % респонденток, не имеющих собственных детей, наблюдаются сложности с выражением своего отношения к материнству. Таким образом, можно сказать, что социальный статус женщины обуславливает процессы как личностной, так и профессиональной социализации;

3) анализ результатов изучения мотивации выбора профессии свидетельствует о преобладании внутренних мотивов ценности педагогической деятельности у женщин, не имеющих собственных детей, что может быть обусловлено стремлением реализации материнской функции в профессиональной деятельности, а также о возможности успешного сочетания семейной роли (жены) и профессиональной роли (педагога учреждения дошкольного образования);

4) женщины-матери при выборе профессии педагога учреждения дошкольного образования руководствуются как внешними, так и внутренними мотивами. Это позволяет предположить, что обусловленность выбора профессии связана не только с ценностью самой профессии и желанием самореализоваться в ней, но и определенными нормами и ожиданиями от них в другой значимой социальной роли – матери;

5) изучение мотивации выбора профессии и отношения к ней показали наличие различий в их характеристиках у педагогов-женщин имеющих и не имеющих детей. Данный факт позволяет говорить о необходимости учета гендерных и социальных аспектов профессиональной социализации на этапах как подготовки педагога дошкольного образования, так и его трудовой деятельности [4]. Методическое обеспечение данной деятельности должно опираться на возможность интеграции функций разных социальных ролей в процессе жизнедеятельности женщины.

Дата поступления – 02.06.2017.

Список использованных источников

1. Зеер, Э.Ф. Психология профессии / Э.Ф. Зеер. М., 2008.
2. Красько, В. Словарь-справочник по социальной психологии / В. Красько. СПб., 2003.
3. Ланцбург, М.Е. Роль психологической подготовки и поддержки в реализации родительских функций / М.Е. Ланцбург // Психологическая наука и образование. 2011. № 1. С. 15–26.
4. Леганькова, О.В. Подготовка педагога к работе с семьями воспитанников посредством содержания учебной дисциплины «Психология современной семьи и эффективного родительства» / О.В. Леганькова, А.В. Ковалевская // Современное дошкольное образование: новые форматы модернизации : сб. науч. ст. СПб., 2015. С. 327–334.
5. Майерс, Д. Социальная психология : учеб. пособие : пер. с англ. / Д. Майерс. СПб., 1997.
6. Панько, Е.А. Психология труда воспитателя / Е.А. Панько. Минск, 1992.
7. Парсонс, Т. О структуре социального действия / Т. Парсонс. М., 2000.
8. Сластенин, В.А. Психология и педагогика : учеб. пособие / В.А. Сластенин, В.П. Каширин. М., 2001.
9. Филиппова, Г.Г. Психология материнства : учеб. пособие / Г.Г. Филиппова. М., 2002.

Резюме

Цель работы: выявить специфику выбора и принятия в сфере дошкольного образования профессиональной и материнской ролей педагогами-женщинами, имеющими собственных детей и не имеющими детей.

Результаты: эмоциональное отношение к выбранной профессиональной педагогической роли женщин-матерей и не имеющих детей преимущественно положительное, но мотивация выбора профессии различается. Психологическое сопровождение профессиональной социализации данных категорий педагогов необходимо осуществлять с учетом их социального статуса.