



# **Змест адукацыі вучняў з цяжкімі парушэннямі маўлення**

Святлана Пятроўна Хабарава  
дацент, кандыдат педагагічных навук

# Пытанні:

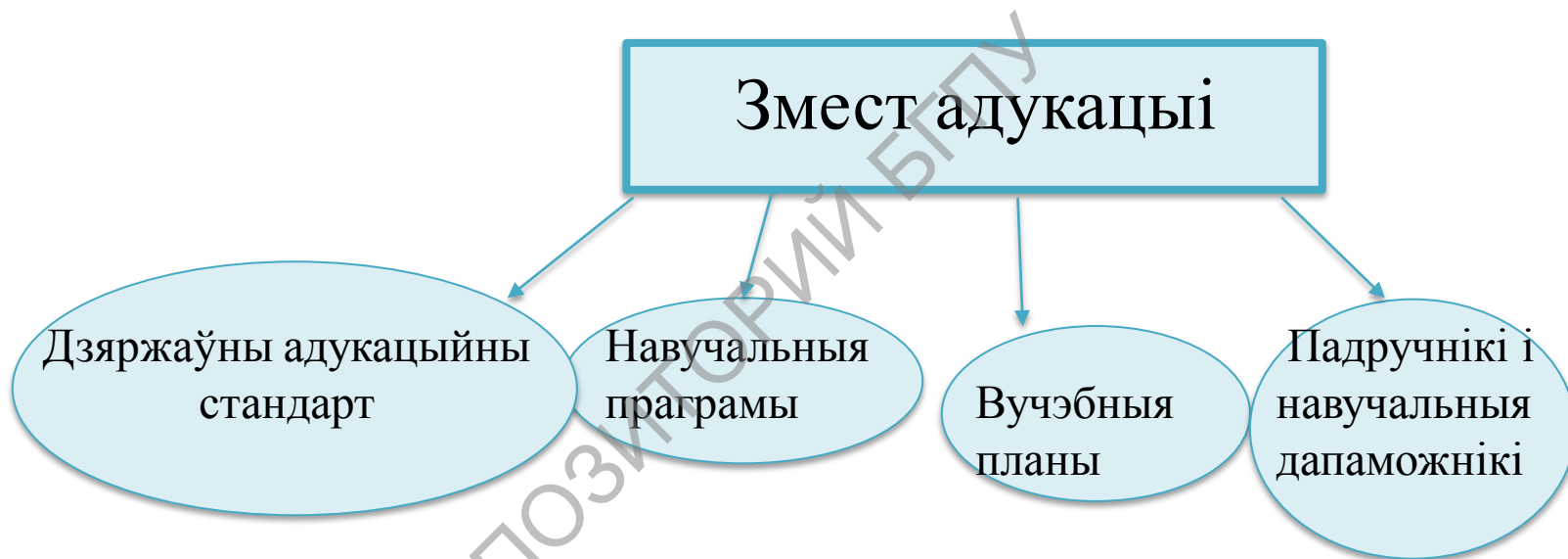
1. Агульная характарыстыка зместу адукацыі вучняў з цяжкімі парушэннямі маўлення.
2. Падручнікі і навучальныя дапаможнікі для вучняў з цяжкімі парушэннямі маўлення, структура падручнікаў.
3. Актуальныя праблемы ўдасканальвання зместу адукацыі вучняў з цяжкімі парушэннямі маўлення.


# Змест спецыяльнай адукацыі:

гэта педагагічна адаптаваны сацыяльны вопыт у складзе

- сістэмы ведаў, уменняў, навыкаў,
- спосабаў дзейнасці,
- вопыту творчай дзейнасці,
- эмацыянальна-каштоўнасных адносін.

# Агульная характарыстыка заместу адукацыі





Адукацыйны стандарт  
СПЕЦЫЯЛЬНАЯ АДУКАЦЫЯ  
(асноўныя нарматывы і  
патрабаванні)

УМАЦАВАНЫ  
ПАСТАНОВАЙ

МІНІСТЭРСТВА АДУКАЦЫІ РЭСПУБЛІКІ БЕЛАРУСЬ  
11.06.2010

# Задачы адукацыйнага стандарта

- аптымальная ступень упарадкавання структуры, зместу спецыяльнай адукацыі, яе вынікаў, аб'ёму аптымальнай вучэбнай нагрузкі для вучняў з асаблівасцямі псіхафізічнага развіцця;
- паслядоўнасць ў змесце спецыяльнай адукацыі;
- рэгуляванне ўзаемаадносін удзельнікаў адукацыйнага працэсу ў дасягненні мэт спецыяльнай адукацыі, павышэнні яе якасці.

# Склад карэцыйных заняткаў для вучняў з цяжкімі парушэннямі маўлення

Карэцыя парушэнняў вуснага  
маўлення

Карэцыя парушэнняў пісьмовага  
маўлення

Лагарытміка

Сацыяльнае арыентаванне

Сучасныя сродкі камунікацыі

# Навучальная праграма

нарматыўны дакумент, які раскрывае змест ведаў, уменняў, навыкаў па вучэбнаму прадмету, логіку вывучэння асноўных ідэй светапогляду з указаннем паслядоўных тэм, пытанняў і агульнай дазіроўкі часу на іх вывучэнне.



# Агульны склад вучэбнай праграмы



# Вучэбны план

- з'яўляецца тэхнічным нарматыўным прававым актам, які распрацоўваецца на аснове тыпавога вучэбнага плана сярэдняй школы з улікам асаблівасцей фізічнага і (або) псіхічнага развіцця вучняў,
- уключае пералік абавязковых для вывучэння вучэбных прадметаў па класах,
- вызначае колькасць вучэбных гадзін на іх вывучэнне,
- вызначае колькасць вучэбных гадзін на правядзенне карэкцыйных і факультатывых заняткаў;
- вызначае абавязковую і максімальную дапушчальную вучэбную нагрузку ў тыдзень на аднаго вучня ў кожным класе;
- вызначае агульную колькасць вучэбных гадзін, якія фінансуюцца з рэспубліканскага і (або) мясцовага бюджэтаў на правядзенне вучэбных заняткаў (заняткаў).

# Вучэбны план

**Пералік вучэбных прадметаў і колькасць вучэбных гадзін на вывучэнне асобных вучэбных прадметаў у навучальным плане спецыяльнай агульнаадукацыйнай школы для дзяцей з цяжкімі парушэннямі маўлення**

вызначаюцца ў залежнасці ад магчымасці засваення зместу вучэбных прадметаў вучнямі,

могуць не супадаць з пералікам навучальных прадметаў і колькасцю вучэбных гадзін на вывучэнне асобных навучальных прадметаў, вызначаных тыповым вучэбным планам сярэдняй школы

# Падручнік і навучальныя дапаможнікі

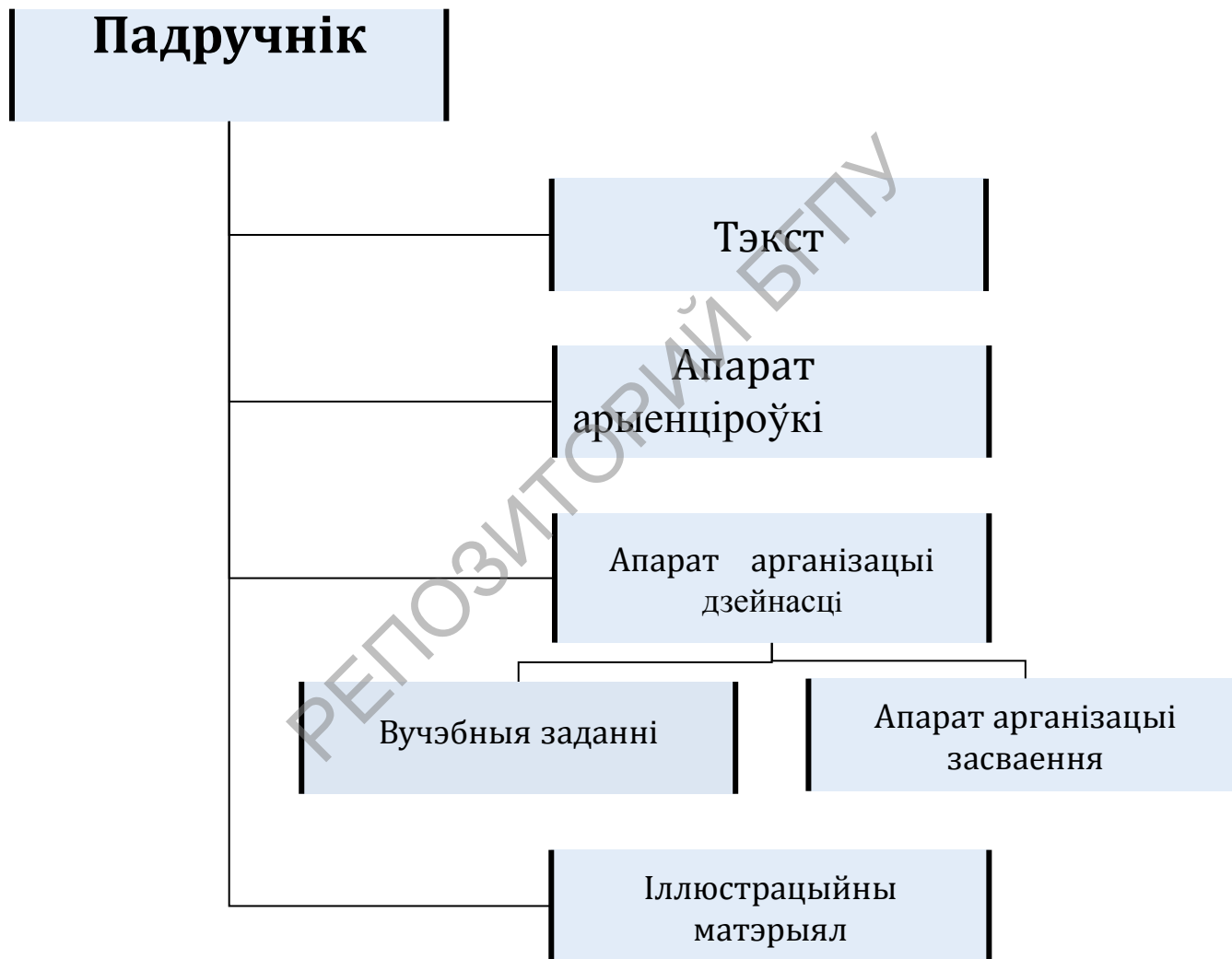
**Падручнік** - гэта сродак навучання, у якім адлюстраваны змест асноўных пытанняў вывучаемага вучэбнага прадмета.

**Разнастайнасці навучальных дапаможнікаў** – хрэстаматыі, зборнік задач і практыкаванняў, атласы, пропісі, сшыткі па вучэбным прадметам, дзённікі назірання і інш.

# Падручнік і навучальныя дапаможнікі

**Падручнік** ствараецца ў поўнай адпаведнасці з праграмай вучэбнай дысцыпліны, з улікам зместу, яго прадметнага аб'ёму, дзейнасці, характару агульнавучэбных і спецыяльных уменняў, тэхналогіі фарміравання паняццяў.

# Структура падручніка



# Патрабаванні да падручнікаў для вучняў з цяжкімі парушэннямі маўлення

1. Даступнасць тэкста падручніка для вучняў з цяжкімі парушэннямі маўлення.
2. Стварэнне умоў для фарміравання вуснай і пісьмовай мовы вучняў з цяжкімі парушэннямі маўлення.
3. Варыятыўнасць зместу тэксту падручніка.
4. Сістэматызацыя інфармацыі ў падручніку.
5. Улік асаблівасцей пазнавальнай дзейнасці вучняў з цяжкімі парушэннямі маўлення.
6. Індывідуалізацыя навучання сродкамі падручніка.
7. Дыферэнцыяцыя навучальнага матэрыялу.
8. Арыентацыя на разуменне вучнямі з цяжкімі парушэннямі маўлення паняццяў, прадстаўленых у тэкстах падручніка, фарміраванне ўменняў параўноўваць, абагульняць, аналізаваць, класіфікаваць і інш.
9. Стварэнне ўмоў для даследчай дзейнасці, выкарыстанне сістэмы праблемных заданняў, праблемнай формы выкладання матэрыялу.
10. Выкарыстанне сродкаў стымулявання вучняў да самастойнай працы.
11. Стварэнне камфортнага рэжыму разумовай працы.

# Актуальныя праблемы ўдасканалення зместу адукацыі вучняў з цяжкімі парушэннямі маўлення

- Прыбліжэнне зместу адукацыі вучняў з цяжкімі парушэннямі маўлення да патрабаванняў сучаснага грамадства з улікам сацыяльна-эканамічных умоў, якія змяняюцца.
- Забеспячэнне вучняў з цяжкімі парушэннямі маўлення ведамі, якія выконваюць функцыю, якая развівае, што садзейнічае не толькі прадметнай падрыхтоўцы, але і станаўленню сацыяльнага вопыту і карэкцый асобы на аснове ўліку індывідуальных і ўзроставых асаблівасцей дзяцей, іх патрэбаў і магчымасцей на кожным этапе навучання.
- Удасканаленне і ўкараненне стандартаў спецыяльнай адукацыі.
- Распрацоўка новых і карэкцыя існуючых праграм спецыяльнай адукацыі з улікам інклюзіўнага падыходу да адукацыі навучэнцаў з цяжкімі парушэннямі маўлення, распрацоўка варыятыўных вучэбных планаў.
- Распрацоўка новых і ўдасканаленне дзеючых падручнікаў і вучэбных дапаможнікаў для навучэнцаў з цяжкімі парушэннямі маўлення.





# **Змест адукацыі вучняў з цяжкімі парушэннямі маўлення**

Святлана Пятроўна Хабарава  
дацент, кандыдат педагагічных навук