

ИНТЕГРАЛЬНЫЕ ХАРАКТЕРИСТИКИ ЛИЧНОСТИ ПЕДАГОГА

И.С. Журавкина

Современная школа находится в том периоде развития, когда назрели глубокие перемены в организации всего образовательного процесса. Сегодняшнее время – это время высоких информационных технологий, гуманистического понимания роли человека, его возможностей, внутреннего потенциала. В процессе социализации, воспитания и развития личности ребенка важнейшая роль отводится воспитателю – профессионалу, учителю. Данная работа посвящена исследованию интегральных личностных характеристик и особенностей поведения педагогов современной школы.

Ключевые слова: интегральные характеристики личности, гендерные стереотипы, фемининность, маскулинность, формы личностного поведения, идеальные и реальные представления.

ПОСТАНОВКА ПРОБЛЕМЫ

Успехи в обучении и воспитании детей определяются множеством факторов. Важнейшим фактором детского развития является сам педагог, который берет на себя роль учителя и воспитателя. Личность учителя развивается и формируется в системе общественных отношений его жизни и деятельности, но, прежде всего, в процессе педагогической деятельности и педагогического общения, и каждая из сфер труда учителя предъявляет особые требования к его личностным качествам. Он должен быть не только транслятором, но искусным коммуникатором, хорошо знающим и понимающим своих партнеров. Он должен гибко менять дистанцию, легко переходить от одной социальной роли к другой. Он должен обладать способностью психологически тонко побуждать детей к совершению педагогических целесообразных действий и поступков, вносить изменение в их мотивационные и гностические структуры [4; 7; 10].

Глубокие, содержательные исследования известных педагогических психологов: Ф.Н. Гоноболина (1965), С.В. Кондратьевой (1984), В.А. Крутецкого (1972), Н.В. Кузьминой (1985), Ю.Н. Кулюткина (1985), В.А. Сластенина (1990), А.И. Щербакова (1981) и др. посвящены изучению характерных особенностей деятельности и общения, педагогического мастерства, мышления, такта учителя, его личностных и профессиональных характеристик. Последние работы Г.А. Ковалева (1987), А.К. Марковой (1993), А.Б. Орловой (1988), Л.М. Митиной (1998) и др. открывают новую перспективу изучения профессионального труда учителя [8; 9].

Воспитание и обучение в школе во многом зависят от того, как дети того или иного пола воспринимаются учителем, какие роли он приписывает мальчикам и девочкам, а главное учитывает ли их половые особенности при подаче учебного материала и воспитания [2; 3]. В повседневной жизни мы постоянно, в той или иной форме, сталкиваемся с различиями между полами, которые во многом являются отражением некоторого имплицитного соглашения относительно возможности проявлять те или иные качества. В

максимально обобщенной форме они представлены стереотипами мужественности-женственности. Значение категории пола для понимания психологических особенностей индивида и специфики его жизненного пути доказано многочисленными экспериментальными и теоретическими исследованиями. Жесткая нормативность и поляризация деятельности и установок постепенно уступает место принципу индивидуальной вариабельности, которая зависит от половой принадлежности индивида, но отнюдь не сводится к ней [1; 11].

Однако в отечественной психологии проблематика пола представлена настолько слабо, что это дало основание И.С. Кону назвать ее «бесплодной» [6]. Лишь в последние годы ситуация стала меняться: был опубликован ряд обзорных и эмпирических работ по проблеме половой социализации: В.В. Абраменковой (1987), Е.П. Ильина (2001), Е.П. Кораблина (1998), Т.А. Репиной (1987) и других [5].

Наука не дошла еще до тех данных и открытий, которые позволили бы ей найти ключ к психологии учителя. Скорее, мы располагаем только отрывочными сведениями, только фрагментарными замечаниями, не приведенными еще в систему, да некоторыми попытками чисто практического свойства, связанным с психотехническим подбором учителей. В настоящее время, психологи ищут ответ на вопрос, какими психологическими особенностями должен отличаться учитель в связи с новыми задачами обучения, активизации учебного процесса [2]. Попытаемся найти «ключ» к психологии учителя.

Цель работы: изучение интегральных характеристик личности учителей.

Предметом исследования являются интегральные личностные характеристики педагога. *Общая гипотеза исследования:* интегральные личностные характеристики как фактор профессионального развития учителей.

МЕТОДЫ ИССЛЕДОВАНИЯ

В работе использовались следующие методы: теоретические (анализ, сравнение, обобщение, гипотезы), эмпирические (диагностический, документальный), обработки и интерпретации данных (количественный и качественный анализ). На эмпирическом уровне применялись частные методики.

Для сбора данных применялась тестовая методика ИЛП Т.В. Сенько. В основу данной методики положены следующие парные характеристики отношения человека к человеку: «доминирование – подчинение». Соответственно рассматривались *формы личностного поведения:* положительное/отрицательное доминирование, положительное/отрицательное подчинение. Далее выявлялся *уровень активности* личностного поведения (высокий, низкий).

В исследовании использовалась методика «Личностный дифференциал», который выявляет следующие факторы: *фактор оценки*, результаты которого свидетельствуют об уровне самоуважения; *фактор силы* показывает развитие

волевых сторон личности; *фактор активности* интерпретируется как свидетельство экстравертированности личности.

Также были проведены опросник личностных качеств (авторская анкета Г.В. Вержибок), который позволил судить о преобладании *качеств мужественности/женственности* и методика FPI (Й. Фаренберга, Х. Зелга и Р.Гампела), выявляющая *тип психической деятельности* (мужской / женский).

Объектом изучения стали учителя СШ №202 г. Минска. Объем выборки составил 60 человек (мужчин – 8 человек и 52-е женщины).

Статистическая обработка данных производилась на основе анализа таблиц сопряженности (χ^2 – критерий), расчета коэффициента Чупрова (Т) и Спирмена (К), факторного анализа.

РЕЗУЛЬТАТЫ И ОБСУЖДЕНИЕ

1. Интегральные личностные характеристики идеальной женщины, по мнению учителей школы, являются доброта (24%), женственность (16%), ум (13%), порядочность (8%), понимание (7%) (Рис.1). Были установлены следующие качества идеала мужчины: ум (28%), мужественность (16%), порядочность (15%), доброта (9%), ответственность (7%) (Рис.2). Идеалом этих качеств, для большинства учителей-женщин, являются родители, по сравнению

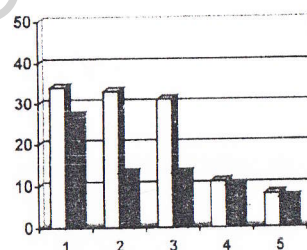


Рис. 1 Идеальные личностные характеристики мужчины-учителя
Примечание. Шкалы: 1.-интеллект
2.-мужественность, 3.- порядочность,
4.-доброта, 5.-ответственность

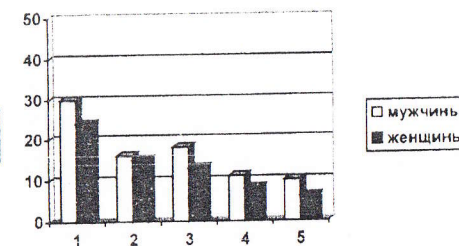


Рис. 2 Идеальные личностные характеристики идеала женщины
Примечание. Шкалы: 1.-доброта, 2.-женственность
3.-интеллектуальные способности,
4.-порядочность, 5.-понимание

с мужчинами, для которых более значимы друзья и знакомые. Около 60% учителей хотели бы развивать в себе истинные качества мужественности-женственности.

2. Выявлено, что учителя-мужчины, как и женщины больше склонны к подчинительной позиции в поведении, соответственно 50% и 77%. Направленность поведения характеризуется положительностью (мужчины 100%, женщины 88%). В связи с этим, преобладающий уровень активности

поведения отмечается как низкий (74% как у мужчин, так и у женщин). Идеал мужественности учителей склонен к положительному подчинению (мужчины 50%, женщины 85%), а активность идеального мужчины имеет высокий уровень (мужчины 75%, женщины 69%). Идентичная картина наблюдается в представлении идеала женственности: положительное подчинительное поведение при высоком уровне активности (75% и 88%).

3. При анализе черт личности педагога по фактору Оценка преобладают высокие показатели у женщин - 85%, у мужчин - 50%, что свидетельствует о принятии себя как личности, удовлетворенной собой, склонной осознавать себя носителем позитивных, социально желательных характеристик. Низкие значения по фактору Сила (мужчины - 100%, женщины - 77%) говорят о недостаточном самоконтроле, неспособности держаться принятой линии поведения, зависимости от внешних обстоятельств и оценок. Фактор активности указывает на склонность педагогического коллектива школы к интровертированности, некоторой пассивности, спокойствие в эмоциональных реакциях. Идеальные представления учителей схожи с реальной ситуацией.

4. У мужчин, как и у женщин, преобладает мужской тип психической деятельности. Однако, если в 20-30 лет женщины склонны к проявлениям качеств мужественности, то уже в 40-50 лет преобладают качества женственности. Активность личностного поведения педагогов тем больше, чем больше представления об идеальной активности. Чем более развиты качества женственности, тем больше проявления подчинения реального и идеального, но в этом случае возрастает реальная активность.

5. Взаимоотношения с учениками, по мнению педагогов, в большинстве случаев складываются доброжелательно (70%). При этом учителя-мужчины более критично подходят к решению этого вопроса, чем женщины (соответственно 33% и 13%), трудности взаимодействия возникают в большинстве случаев у женщин (17%), что почти в три раза больше чем у мужчин - 6%.

Анализируя результаты по установлению контактов с коллегами можно отметить, что для большинства учителей не имеет значение пол контактируемого человека (83%). Хотя преобладающим является монополювое взаимодействие педагогов: быстрее устанавливаются контакты женщин с женщинами, мужчин с мужчинами.

ВЫВОДЫ

- Стереотипы мужественности-женственности определяют интегральные личностные характеристики и поведение педагогов. Идеальные формы поведения определяют влияние на реальное поведение и уровень активности учителей, - чем более выражены идеальные представления об активности, тем выше реальная деятельность. Преобладающей формой поведения как у мужчин, так и у женщин является положительное подчинение. Уровень активности, реальный и идеальный - низкий.

- Педагоги имеют достаточно высокий уровень самоуважения, они в определенном смысле удовлетворены собой, своими индивидуальными особенностями. Хотя активность и низкая, недостаточно развиты волевые качества, что свидетельствует о недостаточном самоконтроле, возможна зависимость от внешних обстоятельств и оценок со стороны окружающих.
- Личностные качества и поведение учителей-женщин соответствуют традиционным взглядам о женских качествах, чего нельзя сказать о мужчинах. Мужское поведение и личностные качества отличаются изменчивостью от традиционных характеристик. Возможно, это обусловлено происходящей в современном обществе изменением взглядов о половых ролях и стереотипах мужского и женского поведения.

ЛИТЕРАТУРА

1. Алешина Ю.Е., Волович А.С. Проблемы усвоения ролей мужчины и женщины // Вопросы психологии. 1991. № 4. С.74-82.
2. Бреслав Г.М., Хасан Б.И. Половые различия и современное школьное образование // Вопросы психологии. 1990. № 3. С. 64-69.
3. Вержибок Г.В. Влияние маскулинности и феминности на успеваемость школьников // Адукацыя і выхаванне. 1997. № 11. С.22-29.
4. Волков К.Н. Психологи о педагогических проблемах: Кн. для учителя / Под ред. А.А. Бодалева. М., 1981.
5. Ильин Е.П. Дифференциальная психофизиология мужчины и женщины. СПб., 2002.
6. Кон И.С. Психология половых различий // Вопросы психологии. 1981. № 4. С. 47-57.
7. Леонтьев А.А. Педагогическое общение. М., 1979.
8. Митина Л.М. Психология профессионального развития учителя. М., 1998.
9. Мышление учителя / Под ред. Ю.Н. Кулюткина, Г.С. Сухобской. М., 1990.
10. Реан А.А., Коломинский Я.Л. Социальная педагогическая психология. СПб., 1999.
11. Репина Т.А. Анализ теорий полоролевой социализации в современной западной психологии // Вопросы психологии. 1987. № 2. С. 160-176.