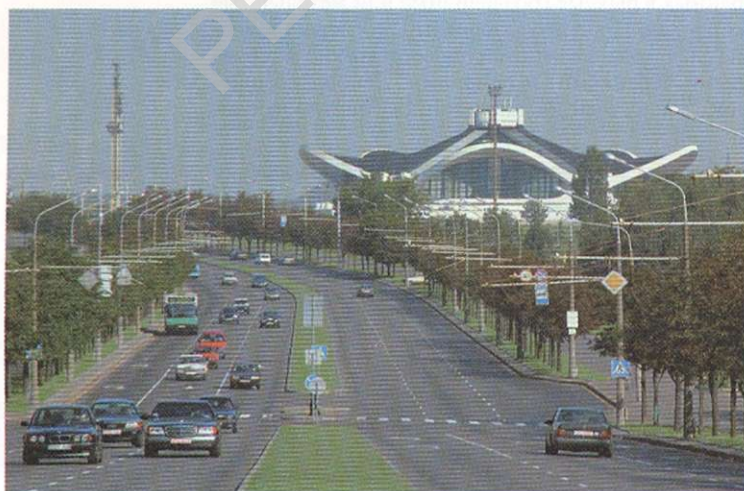


Победителей
проспект в Мин-
ске.



ПОБЕДИТЕЛЕЙ ПРОСПЕКТ в Минске, один из главных городских диаметров, композиционная ось города наряду с *Независимости проспектом*. Быв. название Парковая магистраль, с 1980 проспект Машерова, с 2005 совр. название. Протяжённость проспекта от путепровода через ул. Немига до развязки с Минской кольцевой дорогой 9 км. Окаймляет водно-зелёную зону с сохранившимся фундаментом храма 12 в., Дворцом спорта, спорт. комплексом «Динамо», парком Победы, высотным зданием гостиницы «Бела-

дусь». Формирование застройки началось в 1960-х гг. с возведения жилых и общественных комплексов. Гл. отрезок проспекта от путепровода через ул. Немига до пересечения с ул. Машерова (быв. улица Дрозда) включает комплекс 12-этажных общественных зданий, Дом моделей (1970, архит. С.Замараев), гостиницы «Юбилейная» (1968, архит. Г.Бенедиктов, В.Начаров), «Планета» (1980, архит. Бенедиктов, Начаров, Т.Романовская, С.Федченко), кинотеатр «Москва» (1980, архит. В.Крамаренко, В.Щербина, М.Виноградов). Художественную выразительность ансамблю этого отрезка придают скульпт. группы «Весна», «Лето», «Осень», «Зима» (1982, скульпт. А.Шатерник, А.Давыденко, Ю.Поляков, В.Занкович), чередующиеся с фонтанами, расположенными в пешеходной зоне (1975—82, архит. Л.Левин, Ю.Градов, И.Дятлов, И.Пилотович). На втором отрезке проспекта (до пересечения с ул. Орловской) сформирован район жилой застройки с группами блок-секционных 9—16-этажных домов (1983, архит. Н.Шпигельман, В.Крусь); важную роль играет архит.-скульпт. комплекс «Минск — город-герой». Значимый градостроительный узел на пересечении П.п. и улицы Орловской формирует здание выставочного комплекса «БелЭкспо» (1988, архит. Л.Москалевич, Г.Ласкавая, Г.Федосенко, В.Копылов). Третий отрезок (от ул. Орловской до Минской кольцевой дороги) начал формироваться в 1980-х гг. с застройки жилого района *Веснянка*. Среди наиболее интересных архит.-художественных решений этого отрезка здания поликлиники (кон. 1990-х гг., архит. Крусь), Бел. гос. ун-та физ. культуры (1985, архит. В.Афанасьев, Федосенко, С.Аникин, С.Коновалов), Дворца тенниса (1978, архит. С.Ботковский, Л.Гельфанд), футбольного манежа (нач. 2000-х гг.).

Ю.Ю.Захарина.